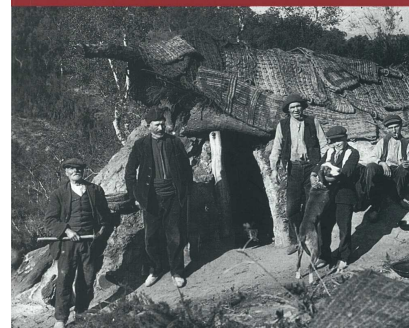


butlletí de l'arxiu

publicació periòdica de l'arxiu municipal de Palafrugell

Més informació al web

Ja es pot consultar al [web municipal](#), a la secció Fons documentals, la descripció del fons de l'Ajuntament des de l'any 1115 (1.632 metres lineals de documentació), i la de tres fons personals de personatges vinculats amb l'exili que va seguir a la Guerra Civil: Teresa Carbó Comas, Rosa Laviña i Josep Salvador Puignau. A l'apartat col·leccions podem veure un plànol detallat del Palafrugell de 1914, que ocupava una paret de l'antiga Biblioteca. I a la secció Documentació podem consultar quins han estat els comerços i les indústries de Palafrugell de 1856 a 1953 i els treballs guanyadors del premi Josep Sagra i Corominas, de primària, del 2006 al 2009.



[Més informació al web](#)

[Indicadors en augment](#)

[Recordant Alcover i Rocas](#)

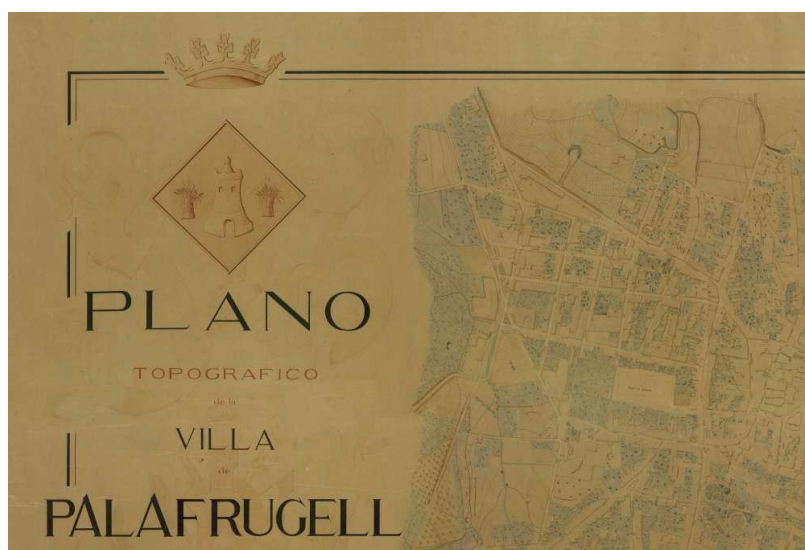
[Novetats a la biblioteca de l'AMP](#)

[Un vídeo del Fraternal a internet](#)

[Plafons de patrimoni i codis QR](#)

[Viquimarató](#)

[Nous ingressos de fons i documents](#)



Indicadors en augment

L'any 2012 s'han atès a l'AMP 1.969 usuaris (l'any 2011 varen ser 1.782) que han realitzat 6.925 consultes (6.175). Les visites web han estat 16.824 (10.531) i, d'aquestes, 5.055 de pàgines de genealogia. Els ingressos de documents i de fons 103 (100) i les persones ateses en visites concertades i tallers a les escoles 468 (383).

Recordant Alcover i Rocas

L'Oficina de Català, la Biblioteca, l'Àrea de Cultura i l'AMP han recordat el passat novembre Mossèn Alcover i el DCVB, i de passada la seva corresponsal a Llofriu Irene Rocas, amb un joc amb premi i una rondalla mallorquina.



Novetats a la biblioteca de l'AMP

En aquestes publicacions trobem imatges i textos procedents de l'AMP:

El dietari de Joaquim Fina, de Palafrugell (1842-1878)



EDICIÓ I INTRODUCCIÓ
JORDI CURBET HEREU
PROLEG
XAVIER LUNA-BATLLE

COL·LECCIÓ SCRIPTA
UNIVERSITAT DE BARCELONA
MINISTERIO DE CIENCIA E INNOVACIÓN
PUBLICACIONES DE LA BIBLIOTECA DE MONTSERRAT

♦ Cervià, Yolanda i Oller, Oriol. *El Fraternal (1887-2012). 125 anys*. Centre Fraternal, 2012.

♦ Curbet, Jordi (ed.). *El dietari de Joaquim Fina, de Palafrugell (1842-1878)*. Col·lecció Scripta. Publicacions de l'Abadia de Montserrat, 2012.

♦ Curbet, Jordi i Vila, Pep. "El diari de Pere Jaume, director espiritual i exorcitador d'una noieta de Palafrugell (1820-1824). *Estudis del Baix Empordà*. Núm.

31. IEBE, 2012.

♦ *Crònica d'un any. 30è aniversari*. 2012. Edicions Baix Empordà.

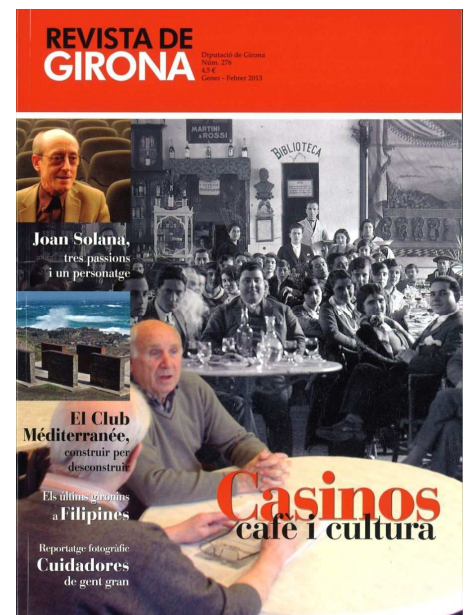
♦ Gavarres. "El tren petit, el tren gros i el carrilet". Tardor-hivern 2012.

♦ *Revista del Baix Empordà*. "Masos i cases de pagès. Desembre 2012-març 2013.

♦ *Revista de Girona*, núm. 276. Dossier "Casinos, cafè i cultura". Gener-febrer 2013.

♦ Piferrer, Ramon i Martí, Àngela. *Pastorets Palafrugell. 60+60. Recull històric*. Edicions de Revista del Baix Empordà núm. 2. 2012.

♦ Saurí, M. Concepció. Àngela Clos Batlle. *La primera regidora*. Associació Suport a la Dona de Palafrugell, 2012.



Un vídeo del Fraternal a internet



L'1 de de-
sembre es va
presentar el
reportatge
audiovisual
C e n t r e
F r a t e r n a l,
125 a n i v e r -
s a r i, que s'ha
e l a b o r a t
mentre es

preparava el llibre commemoratiu. Ha estat produït per l'Ajuntament i coordinat per l'Arxiu Municipal, amb realització de Carles Martí Bossacoma i amb la col·laboració del Centre Fraternal i de l'equip redactor del llibre, i es pot veure als webs de l'Ajuntament i el Fraternal. El 13 de gener, amb motiu de la presentació de la Revista de Girona dedicada als casinos, s'ha projectat íntegrament al Fraternal.

Plafons de patrimoni i codis QR

Per Sant Martí l'Ajuntament va incrementar els plafons que expliquen elements patrimonials locals. S'han afegit als 16 ja instal·lats els de la Bòbila Nova, la Bòbila Vella, el Cementiri, l'Escola Torres Jonama, el Fraternal i el Mercantil, la rajola

de mitgeria de can Genís i el topònim La Sauleda. A més, s'ha incorporat a tots els plafons un codi QR que permet ampliar la informació, mantenir-la actualitzada i oferir-la en diferents idiomes. Han treballat en el projecte l'Arxiu Municipal, el Museu del Suro, el Pla de Barris i el Viquiprojecte Palafrugell.

Viquimarató

Espai Dona, Associació Suport a la Dona, l'Arxiu Municipal i el Viquiprojecte Palafrugell preparen una viquimarató de dones amb carrer a l'Arxiu Municipal el proper 9 de març al matí. Qui s'interessi per incorporar continguts a la viquipèdia sobre les dones que tenen un carrer dedicat a Palafrugell només ha de trucar a l'Arxiu (972307854). Es comptarà amb l'assessorament necessari, tant pel que fa a les dades com a l'edició a l'enciclopèdia col·laborativa, i servei de wifi.



Àngela Clos Batlle
La primera regidora

M. Concepció Saurí Ros

Rajola de mitgeria, actualment oculta pel rocòdrom, que indica les condicions d'ús de la paret entre propietats veïnes. Aquestes rajoles només s'utilitzen a Palafrugell i el seu entorn més immediat; les més antigues són de mitjan segle XIX.

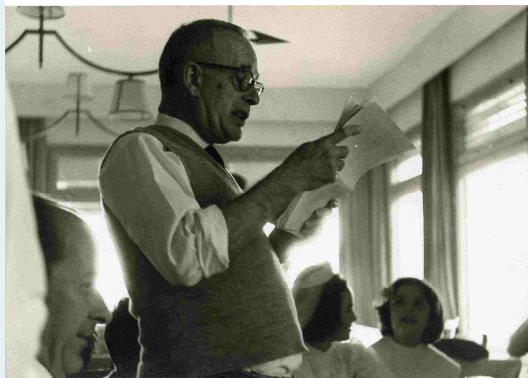


Ballena de maridament, actualment oculta per el rocòdrom, que indica les condicions d'ús de la paret entre propietats veïnes. Estas ballenas solo se utilizan en Palafrugell y su entorno más inmediato; las más antiguas datan de mediados del siglo XIX.

Party wall tile currently obscured by a rock-climbing wall indicating the rights of use of the party wall between neighbouring properties. These tiles were only used in Palafrugell and its immediate surrounding area. The oldest tiles date from the mid-19th century.

Nous ingressos de fons i documents

Bepes, llegint un dels seus poemes



Josepa Reixach ha cedit 24 volums mecanografiats de narrativa de Josep Martí Clarà, *Bepes*, i ha autoritzat la reproducció de 7 volums més i de documents solts. El fons s'ha completat amb 78 fotografies cedides per Montserrat Figueras.

Coordinació i redacció:
M. Concepció Saurí
Lidia González
Realització: Xavier Pareras

Arxiu Municipal de Palafrugell
Servei de Gestió Documental
i Arxiu

Plaça de l'Església, 8
Edifici Can Rosés
17200 Palafrugell

Telèfon 972307854
arxiu@palafrugell.cat
www.palafrugell.cat

Horari
dimarts a dissabte
de 9 a 14h.
divendres tarda, de 15 de setembre a 15 de juny, de 16 a 19h.

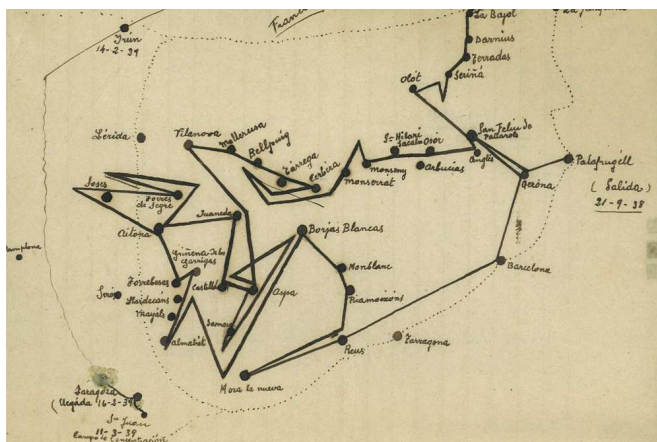
Visites
Primers dissabtes de mes de 10 a 11h.
I visites concertades per a grups (reserva telefònica).
Visita virtual al [web municipal](#).



L'Arxiu al
Facebook!

Josep Galceran ha cedit un plànol d'una caseta de fusta de banys desmuntable (Llafranc, 1935); Lluís Molinas, l'avantprojecte de l'Hotel Cala Pedrosa (Tamariu, 1956); Lluís Gich, 13 programes de la Festa Major de Llafranc (1974-1988), un exemplar del núm. 1 (juny de 1980) del *Boletín de l'Asociación de Amigos de Llafranch*, i documents referents a activitats a Llafranc (1980, 2001); M. Teresa Mayola, 2 exemplars de la Fulla Dominical Mariana de Palafrugell (1928); Jordi Boy, 4 programes d'activitats (1961-1985) i 2 exemplars de premsa amb temes turístics locals (1951, 1963); Montserrat Presas, 15 fotografies familiars (1959); i Josep Granés, 185 fotografies de la Colla del Cau (1979-1985).

S'ha digitalitzat la llibreta de memòries de Fèlix Freixas Gich (1939), una cessione de Laia Freixas, i la novel·la *El pas de les hores* d'Engràcia Ferrer Mascort, de Maria Ferrer. S'han digitalitzat fotografies de l'aterratge forçós d'una avioneta (1953), de Lluís Molinas; referents a Llofríu (Jaume Alsina); dels Pastorets als anys 50-80 (Josep Puig, Cati Piera); de Josep Martinell (Carme Bonal); i de l'alcalde Ramir Deulofeu (Albert Deulofeu).



Recorregut del soldat
Fèlix Freixas