

# Memòria 2013

Ajuntament de Palafrugell

# Intervenció, Tresoreria i Recaptació

## Què fem?

- Fiscalització, en termes legals, de les actuacions de caràcter econòmic o que tinguin repercussió financera o patrimonial de la Corporació
- Informe dels projectes de Pressupost i dels expedients de modificació del mateix
- Emissió de dictàmens i informes a requeriment de l'Alcalde o regidors
- Preparació i redacció expedients d'endeutament
- Emissió informe envers el compliment dels objectius d'estabilitat pressupostària
- Preparació i redacció del Compte General
- Gestió de la comptabilitat
- Preparació i redacció de la liquidació del Pressupost
- Preparació i redacció de les Ordenances Fiscals
- Gestió dels padrons fiscals i dels ingressos tributaris i de dret públic en fase voluntària
- Recaptació en fase voluntària i executiva dels ingressos de dret públic
- Gestió tresoreria municipal

## Ens podeu trobar a

Carrer Cervantes, 16 (Intervenció)

Avinguda Josep Pla,9 (Tresoreria i Recaptació)

## Horari d'atenció al públic

dilluns a divendres de 9 a 13.30h

### Responsable polític



Juli Fernández

alcalde@palafrugell.cat

### Responsables tècnics

Gustavo Tàpies,  
interventor

Maribel Aguilar,  
tresorera

José Grasa,  
recaptador

### Personal

- 11 administratius
- 4 auxiliars administratius
- 1 notificador

## 01. Pressupost

D'acord amb les Bases d'Execució del Pressupost , la classificació orgànica 12 del pressupost de despeses està reservada a l'Hisenda Municipal que compren les àrees d'intervenció, tresoreria i recaptació.

La despesa realitzada durant l'exercici 2013, presenta el següent detall:

Org.	Pro.	Eco.	Descripció	Crèdits totals consignats	Obligacions reconegudes
12	934	12000	Retrib.bàsiques funcionaris area hisenda	210.563,94	192.074,57
12	934	12100	Retrib.complem.funcionaris area hisenda	309.420,88	340.159,27
12	211	12700	Aportació pla pensions funcionaris area d'hisenda	0,00	0,00
12	934	13000	Retrib.pers.laboral area d'hisenda	97.249,41	59.752,46
12	934	13300	Altres retrib.pers.laboral area hisenda	872,00	83.967,66
12	211	13700	Aportació pla pensions personal laboral hisenda	0,00	0,00
12	231	16000	Seguretat social area d'hisenda	187.182,00	186.499,18
12	920	20200	Lloguer fotocopiadores	987,00	0,00
12	934	22200	Telèfon servei de recaptació	1.814,00	675,83
12	934	22610	Despeses bancàries recaptació	65.974,00	71.494,99
12	934	22700	Neteja oficina de recaptació	3.506,00	3.326,30
12	934	22705	Despeses inspecció icio	6.000,00	1.884,84
12	934	22706	Despeses cartografia cadastral	12.609,00	6.054,05
12	934	22708	Servei de recaptació	29.035,00	27.080,16
12	934	22709	Despeses gestió taxa ocupació domini públic	6.438,00	7.838,50
12	934	22710	Redacció estudi modificació ordenança fiscal residus	11.132,00	0,00
12	011	31000	Interessos préstecs a mig i llarg termini	221.971,00	204.650,37
12	011	31001	Interessos préstecs a curt termini	6.365,00	0,00
12	011	31100	Despeses de formalització de préstecs	30,00	0,00
12	934	35200	Interessos de demora	9.000,00	3.260,51
12	152	48000	Subvenció foment dret habitatge	195.000,00	189.456,94
12	920	62600	Equipament informàtic	245.432,39	86.080,94
12	920	83000	Acomptes reintegrables al pers.corporaci	40.000,00	31.232,05
12	011	91300	Amortització préstecs a mig i llarg termini	1.702.000,00	1.640.023,15
				3.362.581,62	3.135.511,77

A nivell de capítols econòmics, l'evolució de les obligacions netes dels darrers quatre anys d'aquesta àrea és la següent:

	Obligacions netes 2013	Obligacions netes 2012	Obligacions netes 2011	Obligacions netes 2010
despeses de personal	862.453,14	815.804,76	866.169,05	882.537,58
despeses en bens corrents i serveis	118.354,67	85.161,19	85.060,29	70.785,81
despeses financeres	207.910,88	212.972,12	202.897,93	95.950,57
Transferències corrents	189.456,94	189.433,68	0,00	0,00
inversions reals	86.080,94	41.166,62	125.891,03	99.733,22
actius financers	31.232,05	50.339,80	34.617,90	18.161,00
passius financers	1.640.023,15	1.651.342,16	2.118.654,83	2.217.340,47
<b>TOTAL</b>	<b>3.135.511,77</b>	<b>3.046.220,33</b>	<b>3.433.291,03</b>	<b>3.384.508,65</b>

Respecte a l'evolució de les despeses associades a aquesta àrea cal destacar que:

- En general es produeix un augment de les despeses del 2013 respecte l'any 2012 que es deu fonamentalment a:
  - Increment despesa del capítol 1 "Despeses de personal" degut que durant el 2012 es va produir la supressió de la paga extraordinària de desembre
  - Menor despesa del capítol 9 "Passius financers" que correspon al cost d'amortització del deute a llarg termini de l'Ajuntament (retorn capital viu dels préstecs). Aquesta reducció es deu a que durant l'any 2011 es va amortitzar totalment el préstec de refinançament del deute formalitzat a l'any 2005, i que corresponia al préstec d'import més elevat de l'Ajuntament.
  - Augmenta la despesa d'inversió en equipament informàtic.
- Cal advertir que durant l'exercici 2013, igual que l'exercici 2012, les despeses imputades al capítol 4 "Transferències corrents" corresponen exclusivament a la subvenció aprovada per Junta de Govern Local pel foment i protecció de la vivenda habitual i que es va fer efectiva mitjançant compensació en la quota líquida de l'Impost sobre Béns Immobles exercici 2013.

## 02. Descripció de les activitats

### Gestió comptable i Pressupostària

- Gestió de les factures presentades a l'Ajuntament (no s'inclou dades dels Organismes Autònoms). El nombre total de factures presentades a cobrament a l'Ajuntament durant l'exercici 2013 va ser de 6.593 . L'evolució de la gestió de factures dels darrers exercicis és la següent:

Any	Núm. factures	Import factures
2010	4598	11.345.872,36
2011	4421	14.356.200,29
2012	6451	29.227.398,35
2013	6593	29.206.606,71

- El termini mig de pagament de les factures a 31 de desembre de 2013 és inferior al termini legal de 30 dies.
- Durant l'exercici 2013 s'ha millorat les utilitats d'alarmes i avisos de l'aplicatiu firma.doc que permet tramitar mitjançant signatura electrònica les factures de l'Ajuntament .
- Des de l'1 de gener de 2013 des de la plataforma E-fact d'Eacat (Administració Oberta de Catalunya) es pot presentar factures en format electrònic a l'Ajuntament de Palafrugell i també es permet fer el seu seguiment en la tramitació.
- L'evolució de les rúbriques principals del balanç de situació a 31 de desembre és la següent:

	30/12/2013	30/12/2012	30/12/2011	30/12/2010
<b>Actiu fix</b>	37.446.874,68	37.267.137,74	37.361.485,08	35.962.915,91
<b>Actiu circulat</b>	10.577.222,36	10.605.108,34	11.349.219,80	17.448.243,71
<b>Total actiu</b>	<b>48.024.097,04</b>	<b>47.872.246,08</b>	<b>48.710.704,88</b>	<b>53.411.159,62</b>
<b>Fons propis</b>	34.531.437,07	34.133.949,60	33.444.706,49	34.550.508,31
<b>Exigible a llarg termini</b>	7.143.519,84	9.914.200,19	10.223.680,43	11.778.363,27
<b>Exigible a curt termini</b>	6.349.140,13	3.824.096,29	5.042.317,96	7.082.288,04
<b>Total passiu</b>	<b>48.024.097,04</b>	<b>47.872.246,08</b>	<b>48.710.704,88</b>	<b>53.411.159,62</b>

- En relació a la gestió pressupostària del 2013 en data 21 de febrer de 2014, mitjançant decret d'alcaldia, es va aprovar l'expedient de liquidació del pressupost , del qual s'obté l'estat del Resultat pressupostari i l'estat del Romanent de tresoreria. L'evolució dels darrers quatre exercicis ha estat la següent:

Estat Resultat Pressupostari	2010	2011	2012	2013
Drets reconeguts nets	40.129.259,40	33.431.184,07	32.684.563,71	31.813.141,95
Obligacions reconegudes netes	39.132.608,19	35.676.807,34	31.437.529,21	31.994.688,99
<b>RESULTAT PRESSUPOSTARI (a-</b>	<b>996.651,21</b>	<b>-2.245.623,27</b>	<b>1.247.034,50</b>	<b>-181.547,04</b>

b)				
Desviacions positives	6.241.207,55	958.967,57	1.263.310,06	1.371.387,24
Desviacions negatives	5.561.467,53	5.574.449,30	2.003.128,84	2.275.300,60
Despeses finançades amb romanent	541.896,81	392.767,91	1.379.862,69	1.410.598,12
<b>RESULTAT PRESSUPOSTARI AJUSTAT (c-d+e+f)</b>	<b>858.808,00</b>	<b>2.762.626,37</b>	<b>3.366.715,97</b>	<b>2.132.964,44</b>

Estat Romanent de Tresoreria	2010	2011	2012	2013
1) TOTAL DEUTORS A 31/12	5.469.318,98	6.307.836,32	5.091.415,96	3.497.805,69
2) TOTAL CREDITORS	6.747.091,48	4.520.446,27	3.364.304,11	4.115.660,78
3) Fons líquids a 31/12	11.862.850,65	4.908.015,94	5.397.164,32	6.787.688,05
<b>FINANCIACIÓ AFECTADA</b>	<b>8.219.926,11</b>	<b>3.508.825,02</b>	<b>2.801.007,44</b>	<b>2.370.240,18</b>
<b>ROMANENT DE TRESORERIA</b>	<b>2.365.152,04</b>	<b>3.186.580,97</b>	<b>4.323.268,73</b>	<b>3.799.592,78</b>

En el mateix decret de liquidació s'aprova una modificació del pressupost 2014 per incorporació voluntària de romanents corresponents a despeses compromeses de l'exercici 2013 per import de 2.038.964,62 euros finançat a càrrec del Romanent líquid de tresoreria de obtingut de la liquidació 2013.

#### Gestió tributària i Recaptació

- o Gestió cadastre. En relació al conveni de col·laboració signat a l'any 1989 pel manteniment de les dades cadastrals al 2013 s'ha modificat l'operativa pel manteniment de les dades gràfiques, del sistema d'intercanvi d'arxius s'ha canviat al sistema d'accés i gravació directe a les aplicacions SIGCA i SIGECA del Cadastre via llicències CITRIX. Les principals dades d'aquest manteniment són:

Any	Expedients 902 tramitats des de l'Ajuntament
2010	124
2011	136
2012	108
2013	52

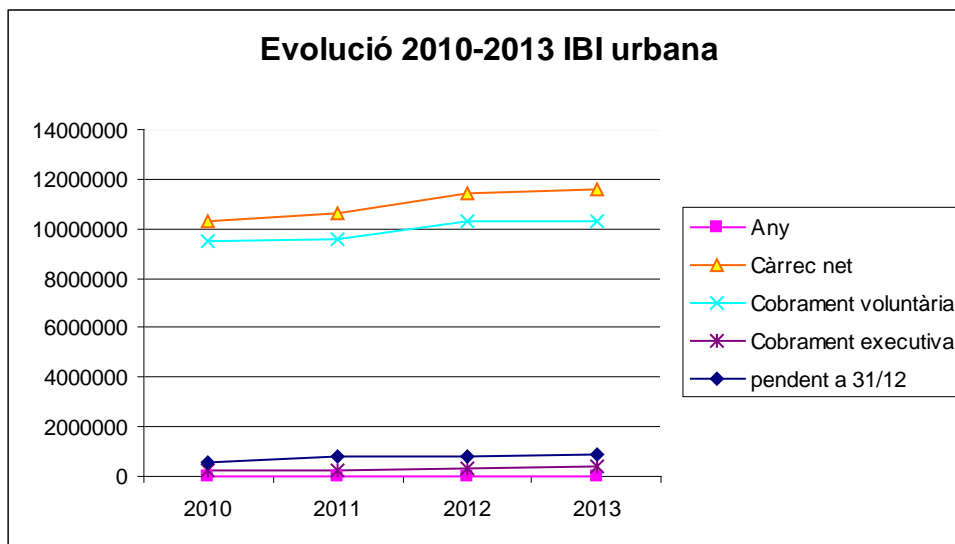
- o Inspecció de l'Impost sobre Construccions, Instal·lacions i Obres. El Ple de l'Ajuntament de Palafrugell en data 27 de setembre de 2006 va acordar delegar a la Diputació de Girona les facultats d'inspecció de l'Impost sobre Construccions, Instal·lacions i Obres. El conveni regulador de les facultats delegades es va signar en data 13 de novembre de 2006, pel qual la Diputació obté una retribució en funció dels cobraments efectius que es realitzin. A l'any 2013 s'han obtingut ingressos per import de 1.928,33 euros.

- o Taxa ocupació del domini públic per empreses subministradores de serveis. Des de l'1 de gener de 2011 també està delegat a la Diputació de Girona (Xaloc) la gestió de la taxa per ocupació del domini públic per empreses subministradores de serveis (taxa de l'1,5%) . El resultat ha estat el següent:

Any	Ingressos obtinguts
2011	318.528,03 €
2012	263.904,66 €
2013	273.677,05 €

- o Evolució principals padrons fiscals

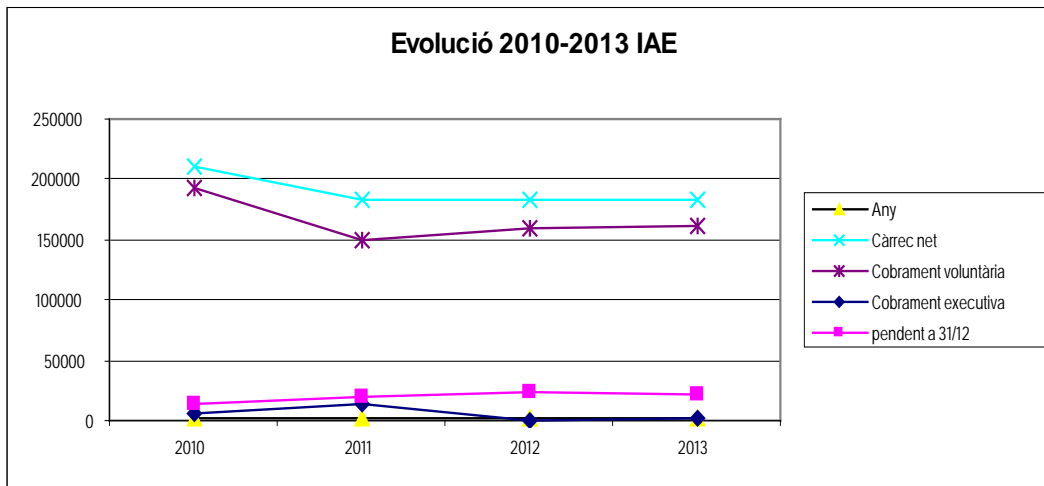
Impost sobre Béns Immobles urbana						
Any	Càrrec Net	Cobrament Voluntària	% Volunt	Cobrament Executiva	% Execut	Pendent a 31/12
2010	10.297.996,80	9.487.193,03	92,13%	264.405,40	2,57%	546.398,37
2011	10.592.292,75	9.541.966,02	90,08%	270.169,21	2,55%	780.157,52
2012	11.464.986,18	10.307.660,30	89,91%	326.144,29	2,84%	831.181,59
2013	11.555.853,72	10.309.347,04	89,21%	394.902,52	3,42%	851.604,16



### Impost sobre les Activitats Econòmiques

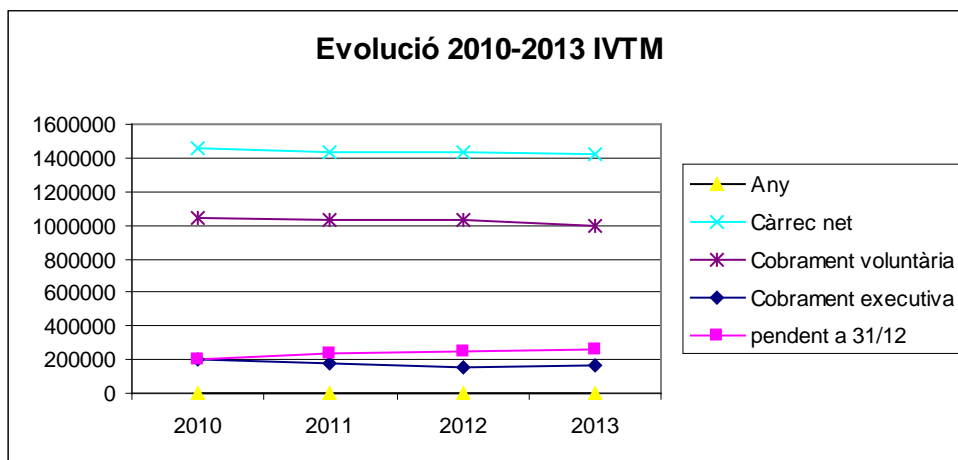
--	--	--	--	--	--	--

Any	Càrrec Net	Cobrament Voluntària	% Volunt	Cobrament Executiva	% Execut	Pendent a 31/12
2010	211.577,65	192.921,92	91,18%	4.928,31	2,33%	13.727,42
2011	182.347,72	148.831,74	81,62%	13.294,97	7,29%	20.221,01
2012	183.056,80	159.501,10	87,13%	153,13	0,08%	23.402,57
2013	183.122,55	160.732,87	87,77%	1.657,20	0,90%	20.732,48



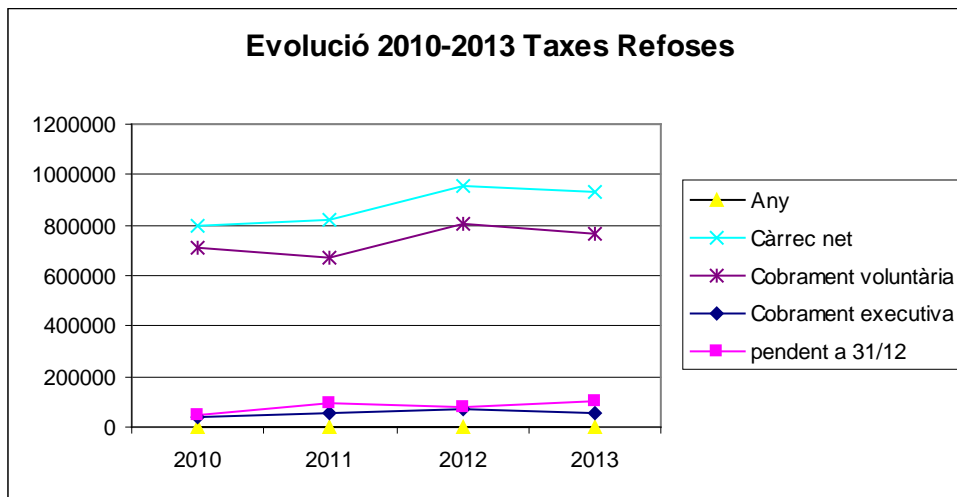
**Impost sobre Vehicles Tracció Mecànica**

Any	Càrrec Net	Cobrament Voluntària	% Volunt	Cobrament Executiva	% Execut	Pendent a 31/12
2010	1.452.345,54	1.039.483,58	71,57%	206.858,29	14,24%	206.003,67
2011	1.437.957,98	1.030.306,18	71,65%	175.180,83	12,18%	232.470,97
2012	1.437.886,21	1.034.221,04	71,93%	157.504,20	10,95%	246.160,97
2013	1.419.528,90	992.281,62	69,90%	161.788,30	11,40%	265.458,98



## Taxes immobles (Escombraries, Guals, Ocup. Via Pub.)

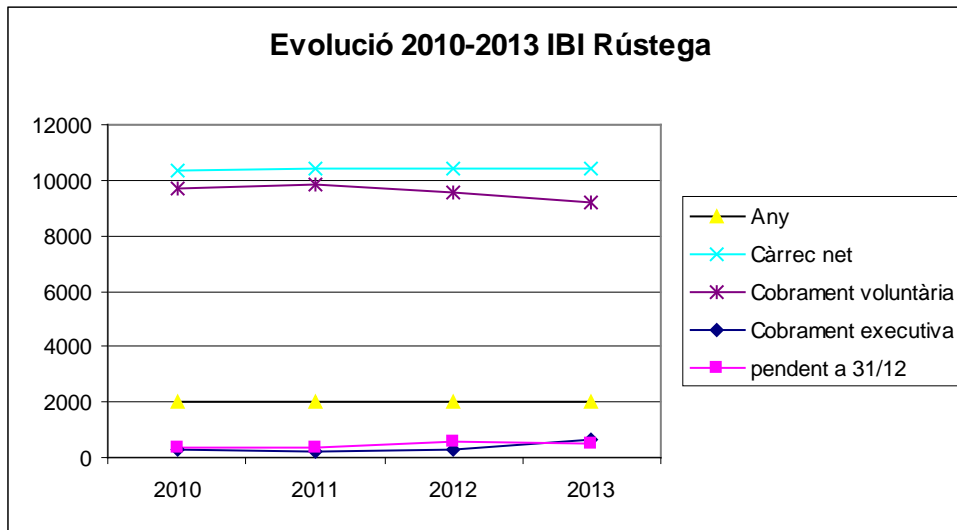
Any	Càrrec Net	Cobrament Voluntària	% Volunt	Cobrament Executiva	% Execut	Pendent a 31/12
2010	800.903,09	713.765,10	89,12%	39.314,47	4,91%	47.823,52
2011	817.592,80	668.375,70	81,75%	57.358,13	7,02%	91.858,97
2012	956.482,01	805.963,24	84,26%	72.777,72	7,61%	77.741,05
2013	927.719,21	766.065,88	82,58%	56.447,34	6,08%	105.205,99



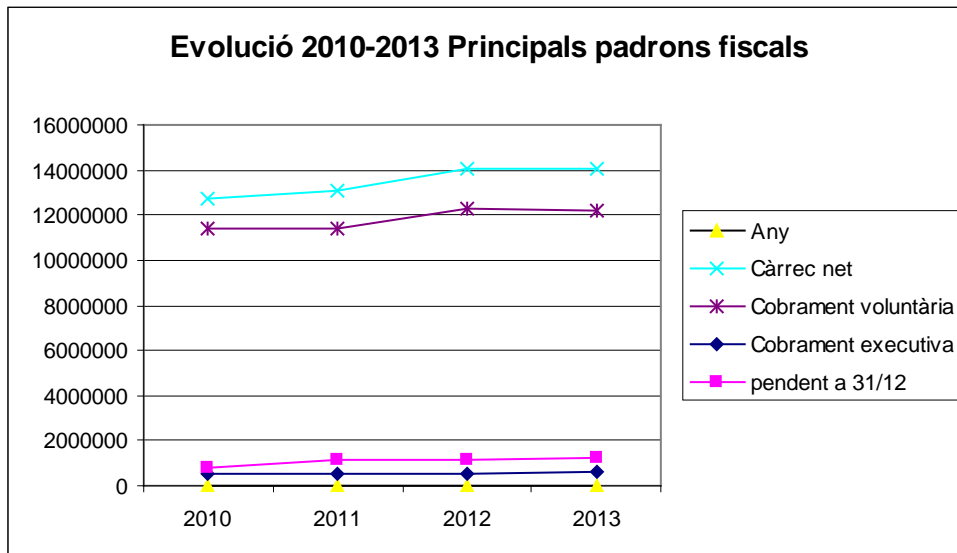
## Impost sobre Béns Immobles rústica

Any	Càrrec Net	Cobrament Voluntària	% Volunt	Cobrament Executiva	% Execut	Pendent A 31/12
2010	10.345,35	9.716,57	93,92%	297,71	2,88%	331,07
2011	10.389,86	9.824,64	94,56%	209,95	2,02%	355,27
2012	10.408,61	9.532,45	91,58%	270,64	2,60%	605,52
2013	10.395,45	9.222,97	88,72%	674,24	6,49%	498,24





Total Padrons						
Any	Càrrec Net	Cobrament Voluntària	% Volunt	Cobrament Executiva	% Execut	Pendent a 31/12
2010	12.773.168,43	11.443.080,20	89,59%	515.804,18	4,04%	814.284,05
2011	13.040.581,11	11.399.304,28	87,41%	516.213,09	3,96%	1.125.063,74
2012	14.052.819,81	12.316.878,13	87,65%	556.849,98	3,96%	1.179.091,70
2013	14.096.619,83	12.237.650,38	86,81%	615.469,60	4,37%	1.243.499,85



En relació a les anteriors dades cal realitzar aclarir que en relació a l'Impost sobre Béns Immobles urbana, l'augment que durant els exercicis 2012 i 2013 es produeix es deu fonamentalment a l'aplicació del Reial decret llei 20/2011, aprovat pel govern central, que va obligar als Ajuntaments a incrementar el tipus impositiu de l'Impost

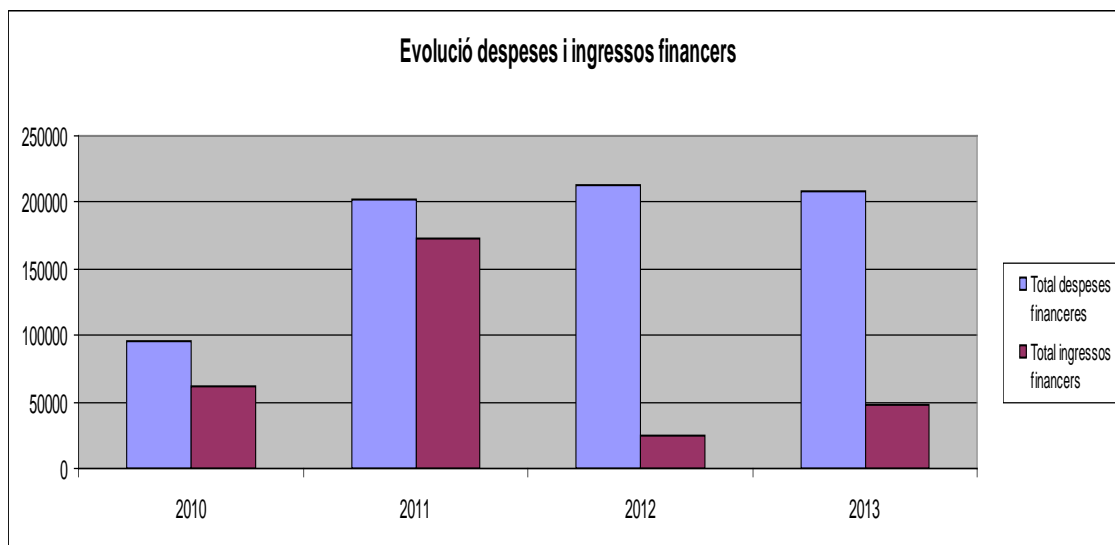
sobre Béns Immobles (IBI) de naturalesa urbana que havien aprovat per als exercicis a les respectives ordenances fiscals.

### Gestió financera i endeutament

- o Gestió financera.

La gestió de tresoreria ha representat uns ingressos financers que relacionats amb les despeses financeres, derivades bàsicament del pagament dels interessos de l'endeutament, s'obté la següent evolució des de l'any 2010:

Descripció	Obligacions netes 2013	Obligacions netes 2012	Obligacions netes 2011	Obligacions netes 2010
Interessos préstecs llarg termini	204650,37	212691,84	195.949,63	93.131,02
Altres interessos	0	0	3.844,92	395,50
Interessos de demora	3260,51	280,28	3.103,38	2.424,05
<b>Total despeses financeres</b>	<b>207.910,88</b>	<b>212.972,12</b>	<b>202.897,93</b>	<b>95.950,57</b>
Descripció	Drets reconeguts nets 2013	Drets reconeguts nets 2012	Drets reconeguts nets 2011	Drets reconeguts nets 2010
Ingressos per pagaments avançats	4.716,45	6.047,35	9.677,47	9.489,92
Interessos préstec Com. Propietaris	567,03	177,00		
Interessos Consell català de l'Esport	3.109,00			
Interessos préstec Retecork	2.005,40			
Interessos comptes Ajuntament	37.593,70	17.965,98	163.025,15	62.439,74
<b>Total ingressos financers</b>	<b>47.991,58</b>	<b>24.190,33</b>	<b>172.702,62</b>	<b>71.929,66</b>

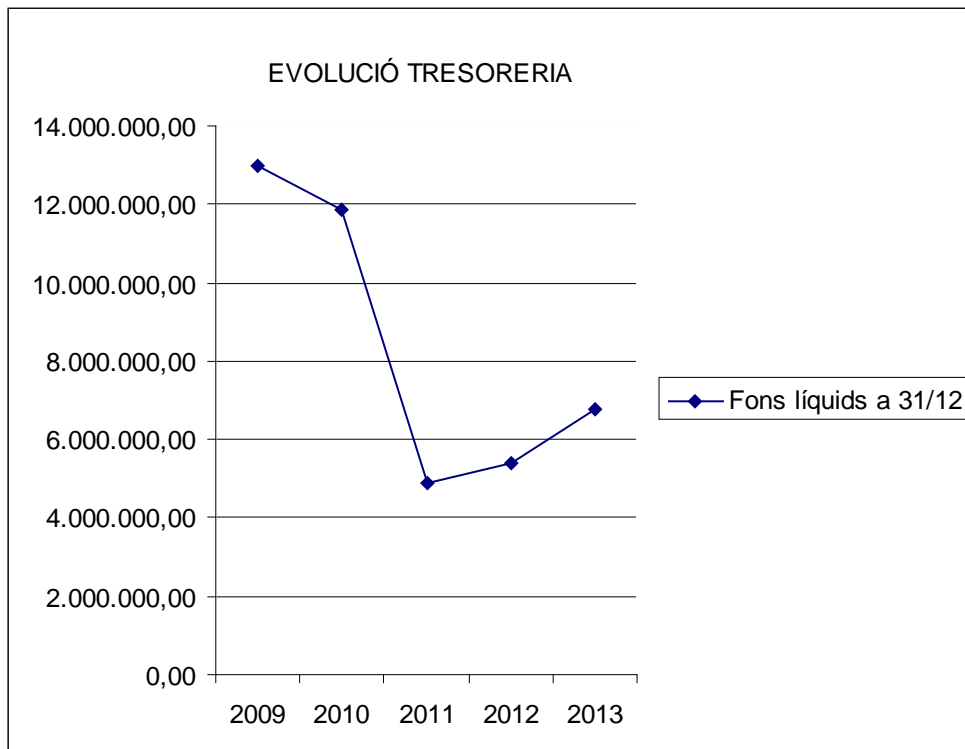


En relació als ingressos financers de l'exercici 2013 :

- A l'exercici 2012 l'Ajuntament va concedir un préstec a la Comunitat de Propietaris Aniversari d'import 17.700 euros a retornar en 3 exercicis amb un tipus d'interès del 4%.
- A l'exercici 2013 l'Ajuntament va concedir un préstec a Retecork d'import 85.134,94 euros que a data 31 de desembre ja ha estat retornat amb un tipus d'interès del 4%.
- Els ingressos financers corresponents al Consell Català de l'Esport corresponen a la meritació d'interessos pel fraccionament del cobrament d'una subvenció segons resolució de la Generalitat
- L'import principal dels interessos en comptes bancaris de l'exercici 2013 corresponen a una col·locació d'un excedent de tresoreria de 2012 que ha estat retribuïda en el primer trimestre de 2013.

- Evolució Saldos Tresoreria a 31 de desembre.

Any	2010	2011	2012	2013
<b>Fons líquids a 31/12</b>	11.862.850,65	4.908.015,94	5.397.164,32	6.787.688,05



## o Endeutament

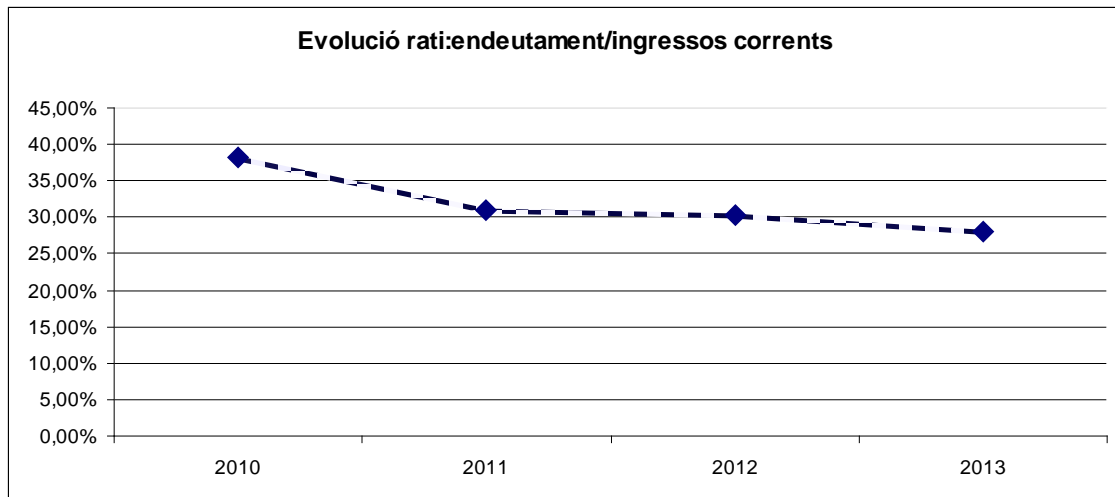
Durant l'exercici 2013 l'Ajuntament de Palafrugell no ha concertat cap operació a curt termini.

En canvi sí que es va concertar una operació d'endeutament a llarg termini. Inicialment la previsió per a l'operació de concertació de préstec 2013 era d'1.702.000 euros però es va reduir a 704.609,16 euros, per tal de baixar el cost financer de l'operació i simultàniament destinar el superàvit en termes d'estabilitat pressupostària, d'import 997.390,84 euros, obtingut de l'expedient de liquidació del pressupost 2012, al finançament de la resta d'inversions previstes inicialment finançar a càrrec de l'endeutament i així donar compliment a la previsió de l'article 32 de la Llei orgànica 2/2012, garantint l'execució de les inversions previstes a càrrec de l'endeutament. Així el préstec a llarg termini formalitzat durant l'exercici 2013 presenta les següents condicions:

Entitat	BBVA
Import del préstec:	704.609,16 EUR
Durada	10 ANYS (1 de carència i 9 d'amortització)
Tipus d'interès	EURIBOR TRIMESTRAL + 5,25% sense arrodoniments

L'Ajuntament de Palafrugell està en règim de comunicació de les operacions d'endeutament en relació als òrgans que tenen la tutela financera dels ens locals, atès que no supera el límit del 110% d'endeutament en relació als ingressos corrents que suposaria entrar al règim d'autorització del seu endeutament. L'evolució d'aquest rati és el següent:

Exercici	Endeutament total	ingressos corrents	Evolució rati* endeutament/ingressos corrents
2010	11.294.850,97	29.524.042,94	38,26%
2011	9.176.006,36	29.721.866,51	30,87%
2012	9.158.664,48	30.154.273,72	30,37%
2013	8.223.243,86	29.256.534,86	28,11%



Els imports d'endeutament que consten en el present apartat corresponen al total del deute que l'Ajuntament de Palafrugell té formalitzat amb entitats financeres a data 31 de desembre de 2013 i per tant no inclou el deute comptable que en aplicació de la nota informativa de l'IGAE consta imputat a 31 de desembre de 2013 en els comptes 5210,5211,1718 i 1719 per import total de 755.535,99 euros i que corresponen a l'import pendent a retornar a l'Estat de la liquidació definitiva de la Participació en tributs de l'estat dels exercicis 2009 i 2008.

## 02. Col·laboracions i convenis

Durant l'exercici 2013 s'ha continuat la col·laboració amb la Gerència del Cadastre pel manteniment de les dades del cadastre corresponent al municipi de Palafrugell d'acord amb el conveni signat a l'any 1999.

## 04. Difusió

Titular	Diari	Data
Pocs ciutadans de Palafrugell opinen sobre el pressupost	El Punt	22/10/2013
Palafrugell congela l'IBI i el compensa amb el tipus	El Punt	30/10/2013
La taxa de l'aigua pujarà un 2,5% per cobrir l'augment del cost	Diari de Girona	31/10/2013
Posen més diners per al geriàtric de Palafrugell	El Punt	07/11/2013
Palafrugell incrementa en un 71% la seva aportació a la residència geriàtrica	Diari de Girona	07/11/2013
El pressupost municipal 2014	Revista de Palafrugell	10/12/2013
L'Ajuntament indemnitzarà les dues marxants excloses del Mercat del Peix	Revista de Palafrugell	10/07/2013
L'Ajuntament aprova les ordenances fiscals 2014 que suposen una congelació d'impostos	Revista de Palafrugell	10/11/2013

## 05. Indicadors

Per tal de valorar mitjançant indicadors s'han utilitzat els indicadors de solvència previst a la Instrucció de Comptabilitat per a les Administracions Locals que són:

Rati	Definició
Grau d'autonomia	Capitals propis/ actiu total*100
Coefficient de finançament de l'actiu fix	(cap.propis + exigible llt)/ Actiu fix *100
Coefficient de finançament actiu circulant	Exigible a curt termini/ actiu circulant*100
Solvència total	Actiu total/Passiu exigible
Solvència tècnica	Actiu circulant/ Passiu circulant

El resultat d'aquests indicadors pel 2013 i la seva evolució dels darrers exercicis es presenta en el següent quadre:

	2010	2011	2012	2013
Grau d'autonomia	64,69%	62,62%	71,30%	71,90%
Coefficient de finançament de l'actiu fix	128,82%	116,88%	118,20%	111,29%
Coefficient de finançament actiu circulant	40,59%	44,43%		
Solvència total	2,83	3,19	36,06%	60,03%
Solvència tècnica	2,46	2,25	3,48	3,56

## 07. Actuacions de futur

Les principals actuacions que es preveuen executar durant l'exercici 2014 són:

- Eliminació caixes pel cobrament de tributs a l'Ajuntament, tant a Recaptació com a la tresoreria. Aquesta funció passarà a realitzar-se des de l'entitat col·laboradora gestora de recaptació municipal
- Requeriments de discrepàncies detectades entre les dades gràfiques i alfanumèriques del cadastre municipal
- Implantació d'un nou tipus d'ingrés pel l'Impost sobre Béns Immobles de naturalesa rústica que permeti la gestió individualitzada de cada immoble de manera semblant a l'Impost sobre Béns Immobles de naturalesa urbana
- Detecció per creuament de discrepàncies existents entre les activitats registrades i el padró d'escombraries comercials.
- Explotar la signatura electrònica pels expedients de modificació pressupostària i fiscalització interna