



INFORME JUSTIFICACIÓ DE L'ESPECIAL INTERÈS DELS HABITATGES COMPRESOS DINS L'ÀREA DEL PLA DELS BARRIS LA SAULEDA – CARRER AMPLE 2008-2012

Palafrugell, desembre de 2008

INDEX	Pàgina		
1 Introducció	5	5 Proposta d'actuació.	59
1.1 Justificació	5	5.1 Estratègia i prioritats	59
1.2 Procés d'elaboració del projecte	6		
2 Palafrugell	9		
3 Delimitació de l'àrea urbana	15		
3.1 Àmbit concret d'actuació	15		
3.2 Origen i procés històric de l'àrea urbana	16		
3.3 Evolució demogràfica del municipi i de l'àrea	18		
3.4 Extensió geogràfica de l'àrea d'actuació	19		
3.5 Plànols de l'àrea urbana	19		
3.5.1 Plànol de situació	20		
3.5.2 Plànol amb noms de carrers i parcel·lari	21		
3.5.3 Plànol de planejament vigent	22		
3.5.4 Plànol xarxa viària	23		
3.5.5 Plànol zones verdes	24		
3.5.6 Plànol emplaçament dels equipaments	25		
3.5.7 Plànol de les seccions censals	26		
4 Descripció de la situació urbanística i socioeconòmica	27		
4.1 Descripció de l'estat de conservació de l'edificació	27		
4.2 Descripció de la població	29		
4.3 Descripció de la situació econòmica	34		
4.4 Descripció de la situació social	36		
4.5 Sobre la seguretat ciutadana	37		
4.6 Descripció de la situació mediambiental	39		
4.7 Descripció de la situació urbanística, xarxes de serveis i dotacions d'equipaments	41		
4.8 Associacionisme i participació ciutadana	45		
4.9 Anàlisi DAFO. Conclusions	55		

1 INTRODUCCIÓ

1.1 Justificació

El mes de maig de 2004, el Parlament de Catalunya va aprovar la Llei 2/2004, de 4 de juny, de millora de barris, àrees urbanes i viles que requereixen atenció especial. Amb aquesta Llei el Govern de la Generalitat pretén donar resposta a un objectiu principal: la rehabilitació integral dels barris que presenten problemàtiques específiques per tal d'evitar la seva degradació i millorar les condicions de vida dels seus habitants.

D'acord amb això, la nova Llei estableix la creació d'un Fons de foment del programa de barris i àrees urbanes d'atenció especial, el qual és concebut com un instrument de col·laboració institucional i financera de la Generalitat amb els projectes d'intervenció integral que els municipis elaborin per al tractament dels problemes que la Llei considera.

Posteriorment, es va aprovar el Decret 369/2004, de 7 de setembre, pel qual es desenvolupa la Llei 2/2004, de 4 de juny, de millora de barris, àrees urbanes i viles que requereixen atenció especial. Aquest Decret té per objecte desenvolupar les previsions generals de la Llei i, en particular, el règim de gestió del Fons i la forma com han de ser seleccionats els projectes dels ajuntaments per a intervenir, en els camps que la Llei assenyalava, en barris o àrees urbanes d'atenció especial.

En la convocatòria de l'any 2004 es van aprovar 13 projectes, dels quals 2 pertanyen a les comarques gironines (Olot i Salt). L'any 2005 els projectes aprovats van ser 17, essent de la província de Girona 2 (Figueres i Girona). L'any 2006 el nombre de projectes aprovats varen ser 17 i de terres gironines

1 (Banyoles). I finalment l'any 2007 foren aprovats 24 projectes, dels quals 3 han estat gironins (Hostalric, Palamós i Besalú).

El 22 de febrer de 2008 el Diari Oficial de la Generalitat de Catalunya publicava la resolució del Departament de Política Territorial i Obres Públiques 433/2008 de 20 de febrer, de convocatòria per a l'atorgament dels ajuts que estableix la Llei 2/2004, de 4 de juny, de millora de barris, àrees urbanes i viles que requereixen una atenció especial, i el Decret 369/2004, de 7 de setembre, pel qual es desplega la Llei esmentada.

Les viles i ciutats de Catalunya han conegut en els darrers vint anys un desenvolupament que, en termes generals, cal considerar positiu. Així, en la seva gran majoria són espais més endreçats i més ben equipats que els que es varen heretar de la Dictadura. Ara bé, per raó de les condicions històriques en què s'han desenvolupat, àrees molt importants de les nostres ciutats pateixen problemes importants d'ordre urbanístic i social, que en ocasions, lluny de resoldre's, tendeixen encara a agreujar-se.

Es voluntat de l'Ajuntament de Palafrugell participar en la convocatòria de l'any 2008 i per aquest motiu s'han portat a terme els treballs previs de delimitació de l'àrea urbana d'atenció especial així com del seu diagnòstic i les propostes d'actuació amb la corresponent temporització i pla de finançament.

Palafrugell es presenta a l'esmentada convocatòria amb l'àrea anomenada La Sauleda – Carrer Ample que compleix amb el criteris i indicadors per ser considerada com àrea d'atenció especial, ja que es troba en un procés de regressió urbanística, problemàtica demogràfica, econòmica, social i ambiental, així com amb persistència de dèficits socials i urbans importants.

1.2 El procés d'elaboració del projecte

Els treballs de redacció del projecte han estat elaborats pels professionals tècnics del propi Ajuntament, ja que es va valorar com a més idoni que fos el propi personal qui té un coneixement directa de la problemàtica de la zona que s'impliqués activament en aquest procés.

Aquest document és fruit del treball dels tècnics municipals següents:

Sr. Jordi Font, Arquitecte i Cap de l'Àrea d'Urbanisme
Sr. Joaquim Garcia, Arquitecte
Sr. Albert Vilà, Arquitecte tècnic
Sra. Maria José Merino, Cap de l'Àrea de Benestar Social i Ciutadania
Sr. Gustau Tapias, Interventor
Sr. Jordi Turón, Secretari
Sra. Núria Viñas, Cap de l'Àrea de Serveis Municipals
Sra. Rut Palomeque, Cap de l'Àrea de Medi ambient
Sr. Lluís Hugas, Arquitecte tècnic de l'Oficina Municipal d'Habitatge
Sra. Carol Garcia, Tècnica de l'Oficina Municipal d'Habitatge
Sra. Núria Aupí, Cap de l'Àrea d'Educació
Sra. Carme Fenoll, Bibliotecària
Sr. Jordi Ramisa, Cap de l'Àrea de Joventut
Sr. Narcís Ferrer, Gerent de l'Institut de Promoció Econòmica
Sr. Manel Martínez, Cap de l'Àrea de la Policia Local
Sra. Susanna Casanovas, Cap de l'Àrea del GIS
Sr. Gerard Prohías, Cap de l'Àrea de Cultura
Sra. Conxa Saurí, Arxivera
Sra. Lúdia González, Tècnica de Noves Tecnologies i Participació

Els quals han comptat amb el suport i col·laboració de l'equip de les respectives àrees de l'Ajuntament. Al mateix temps que la Sra. Nuri Ros ha rebut l'encàrrec de la redacció i el Sr. Jordi Bruguera n'ha fet la maquetació.

De forma paral·lela, en el procés de participació ciutadana han estat convidats:

Associació de veïns de La Sauleda
Associació de veïns del Carrer Ample
Equip directiu del CEIP Carrilet
AMPA del CEIP Carrilet
Equip directiu de l'escola bressol municipal Els Belluguets
Oficina Local de Creu Roja
Associació Esportiva La Sauleda
Club d'Amics de l'oci, la petanca i l'esport
Fundació Vimar
Agrupació de taxistes de Palafrugell
Companyia Sarfa – Estació d'Autobusos
Consell de la Gent Gran
Càrites
Associació de joves Braveskate
GRAMC
Associació de suport a la Dona
Presidents de les comunitats de propietaris del edificis de la Sauleda
Presidents de les comunitats dels edificis del C. Ample

L'equip de govern ha destinat importants esforços en fer viable aquest projecte i s'han portat a terme dues visites als municipis de Manlleu i Banyoles per conèixer el seu projecte concret, on hem copsat la satisfacció i motivació pels seus plans de barris, tant per part dels responsables polítics com per part dels tècnics de l'oficina del pla de barris.

Pla dels barris La Sauleda – Carrer Ample > Introducció

Així mateix s'han portat a terme tres entrevistes en el Departament de Política Territorial i Obres Públiques de la Generalitat de Catalunya:

Hble. Sr. Joaquim Nadal, conseller de Política Territorial i Obres Públiques, i Sr. Ramón Ceide, Director dels Serveis Territorials de Política Territorial i Obres Públiques a Girona

Sr. Oriol Nel.lo, Secretari Planificació Territorial

Sra. Ma Jesus Mier, Subdirectora General d'Arquitectura, i Sr. Ramón Botey, Responsable de l'Oficina de Gestió del programa de barris, viles i àrees urbanes que requereixen atenció especial

2 PALAFRUGELL

El municipi de Palafrugell té 26,9 km² de superfície, 2.694 hectàrees, i, sobrepassant els 22.000 habitants, és el municipi més poblat del Baix Empordà i un dels més poblats de la província de Girona.

Palafrugell està situat, al nord-est de Catalunya, en un corredor que allarga la plana baixempordanesa fins al Mediterrani.

Es troba al centre de la Costa Brava, entre la serra de les Gavarres i el massís de Begur i ocupa la part central del litoral de Baix Empordà amb una llarga façana marítima de 11'7 quilòmetres.

Limita al nord amb Torrent, Regencós i Begur, a l'oest amb Forallac, i al sud amb Mont-ras, municipis que configuren l'àrea d'influència més directa que té Palafrugell com a centralitat del seu entorn.

La vila de Palafrugell està formada pel nucli principal a l'interior, que es troba a la part central, més estreta i plana del terme municipal, on hi viu aproximadament el 90% de la població i vora la costa, els nuclis de Llafranc, Calella i Tamariu, que són en l'actualitat uns actius centres turístics. A més del nucli de Llofriu, al peu de les Gavarres, i els veïnats de Santa Margarida i Ermedàs a mig camí del mar i la plana on s'ubica la ciutat.

El Pla General d'Ordenació Urbana, de recent aprovació, assenyalava que de les 2.694 hectàrees d'extensió, el 24,25% (652 hectàrees) són urbanes, a les quals el nou Pla n'hi va afegir el 3,75% (101 hectàrees) com a urbanitzables. La resta del terme, és a dir, el 72 % (1.941 hectàrees), és sòl no urbanitzable. En aquest tipus de sòl s'hi porten a terme les accions de protecció: 964 han estat

declarades protegibles, que s'han de sumar a les que ho havien estat anteriorment per la Generalitat: EIN Les Gavarres (251 hectàrees), EIN Begur-Cap Roig (177 hectàrees) i Pla Director del Sistema Costaner (89 Ha). En total, la protecció arriba a 1.481 hectàrees, el 55% del total del sòl municipal.



El nucli emmurallat medieval

La referència més antiga del municipi la trobem en un document de l'any 988 que es conserva a l'Arxiu de la Catedral de Girona on una dona donava les seves propietats situades a Palau Frugell al monestir de Sant Pere de Galligants de Girona. Segurament al segle XIII va construir-se una primera muralla sobre un petit turó.

Al centre del nucli hi havia la plaça de l'Església, plaça pública del poble fins que va construir-se la plaça Nova a finals del segle XVIII, i l'església de Sant Martí, edificada entre el 993 i el 1019. El temple parroquial, va ser objecte de diverses obres i ampliacions, el segle XV i el segle XVIII, moment que també es va projectar l'actual campanar que va restar inacabat i que és un dels elements identificatius de la vila.



Fora del nucli emmurallat van aparèixer altres hàbitats. A l'interior, el nucli rural de Llofriú s'esmenta l'any 1062 (Lofrid) i a la costa, la por al mar va ser responsable que els barris que s'hi van establir fossin temporals fins al segle XVIII. El pas del temps ha esborrat gairebé la totalitat del passat arquitectònic medieval de la població. En l'actualitat tan sols es conserva un traçat irregular de carrers estrets i cases remodelades entre l'església de Sant Martí i plaça Nova, una zona que els palafrugellencs encara anomenen dins la vila.

De l'expansió del segle XVI a la crisi del XVII

L'època de fortificació de les masies va lligat també al creixement generalitzat que es produeix al segle XVI després de les penúries viscudes per la crisi baixmedieval i les epidèmies reiterades que va viure la vila durant la segona meitat del segle XV. L'any 1553 el municipi comptava aproximadament amb 960 habitants.



Al segle XVI el municipi va acollir immigrants occitans i van aparèixer nous barris fora muralla, agrupacions de cases que s'aniran ampliant al llarg del segle XVII no sense patir els efectes de la catastròfica pesta bubònica de l'any 1652, que va causar en dos anys uns 230 morts, ni tampoc les conseqüències de les guerres contra Felip IV.

El 1638 la revolta dels veïns contra les tropes castellanes que s'allotjaven dins del municipi, passant per alt així el privilegi que el rei Jaume I havia atorgat a la vila el 1271, va donar lloc al combat de Palafrugell. L'aixecament popular va tenir una repressió va ser brutal: algunes cases i algunes esglésies

Pla dels barris La Sauleda – Carrer Ample > Palafrugell

saquejades. El 1640, en esclatar la guerra dels Segadors, les tropes castellanes van cremar 28 cases i van saquejar l'església de Santa Margarida.

L'aparició de la manufactura del suro

Després de la guerra de Successió (1705-1714), Palafrugell va experimentar un creixement demogràfic i econòmic espectacular. Entre 1719 i 1787, la vila va passar de 726 habitants a 2.377, fet que es va traduir en un important creixement urbà i en la consolidació de barris que fins aquells moments havien estat hàbitats temporals, com Calella, Llafranc o Tamariu. Fins llavors, el bestiar, la captura de corall, la pesca i el conreu de tot tipus de cereals havien estat les activitats productives bàsiques.

A partir del segle XVIII el municipi va especialitzar-se en el conreu de la vinya, que va ocupar terres improductives fins llavors. Aquests nous productes van possibilitar un increment dels intercanvis amb els mercats europeus i les colònies d'ultramar.

Però, sens dubte, va ser l'aparició de la manufactura surera l'autèntica protagonista del redreçament econòmic. El 1845, durant el regnat d'Isabel II, a Palafrugell existien 31 fàbriques de taps que donaven feina a unes 327 persones.

La civilització surera

El suro i les indústries derivades van convertir-se entrat el segle XIX en la principal activitat econòmica del municipi i la seva mecanització, ara fa cent anys, va transformar un vila agrària en una ciutat industrial. El suro va produir també una nova societat regida per valors, costums, pràctiques socials

i formes d'oci modernes. Al Palafrugell d'inicis del segle XX havien aparegut els primers clubs esportius, diverses societats recreatives (l'Ateneu Palafrugellenc, el Casal Popular...), més d'un casino (Centre Fraternal, el Cercle Mercantil...), i un nombre considerable de bars, cafès i clubs classicistes. Els ingressos que va suposar la indústria per a la corporació municipal i per a algunes famílies van possibilitar la construcció d'alguns edificis emblemàtics de l'època: el xalet modernista de Can Mario, el casal de Can Bech de Careda, l'Econòmica Palafrugellenca –seu de l'actual biblioteca– i les construccions públiques del Mercat Cobert, l'Escorxador municipal i l'Escola d'Arts i Oficis.

Tot aquest procés va anar acompanyat d'un creixement de la població –l'any 1910 Palafrugell, amb 9.018 habitants, era el segon municipi més poblat de la comarca–, i d'una gran expansió urbana, motivada per l'aparició de noves fàbriques, una moderna i mecanitzada indústria del suro que va representar la decadència definitiva de l'artesanat taper.

L'any 1900 es va crear la gegantina Manufacturas de Corcho SA, que va liderar durant la dècada de 1920 l'exportació industrial espanyola. Avui d'aquella empresa en queden les naus que alberguen la Fundació Vila Casas i també la torre d'aigua, construïda per l'arquitecte Guitart, que, al bell mig de la plaça de Can Mario, s'ha convertit en un dels elements més visibles del paisatge urbà de Palafrugell.

El turisme i tot el que seguí

A



cabada la postguerra, el turisme i tots els sectors derivats van substituir el suro com a principal motor econòmic. El turisme, però, no era un fenomen nou ni desconegut. Abans de la guerra havia estat una activitat reduïda, circumscrita a les classes més acomodades de la societat catalana, espanyola i europea. Els russos de Cap Roig, Nicolas Woevodski i Dorothy Webster, que a mitjan anys vint van arribar al municipi, van construir dalt del cap Roig un castell d'inspiració tardomedieval i un jardí botànic amb més de 500 espècies botàniques de tot el món.

A partir de 1955 va produir-se el definitiu boom. La vila va continuar creixent i van aparèixer nous barris per acollir la població immigrada, mentre que a la franja marítima van començar a proliferar els habitatges de segona residència. De la dècada dels seixanta daten algunes de les infraestructures més aplaudides –l'autovia de Calella (1967)– i més discutides –el port esportiu de Llafranc (1963)–, nous centres educatius i altres equipaments i activitats vinculades amb l'esport i la cultura (l'estadi Josep Pla Arbonés, la Casa de Cultura...)

A partir de la dècada dels 60

D'aquest època i fins el 1975 tenen lloc els fluxos migratoris més massius de la població espanyola durant el segle XX, deguts a les oportunitats de feina que oferien les noves activitats econòmiques. A Palafrugell quasi es duplicarà la població: es passarà de 7.739 habitants el 1950, a 13.817 el 1975. Entre la nova població, la preeminència de la que procedeix d'Andalusia és notable. La majoria s'ocuparà en feines relacionades amb la indústria però sobretot en els serveis i molt especialment en la construcció.

Una de les repercussions d'aquest fenomen migratori és la creació de nous habitatges i barris per acollir la població nouvinguda. A finals dels anys cinquanta es van començar a construir les cases de renda limitada (145 en

total) en el sector que es coneixeria com a “Cases barates”. Però serien els pisos construïts per la Cooperativa de Viviendas San Martín els que oferirien una sortida a les necessitats urgents d'habitatge: l'any 1967 començava la construcció al paratge de la Sauleda d'un bloc de planta baixa i quatre pisos amb un total de 58 habitatges. Fins a mitjans dels anys setanta s'anirien afegint nous blocs fins a donar forma a un nou barri que concentraria un important volum de la població immigrada. El darrer d'aquests projectes, molt ambiciós, va ser l'edifici anomenat Aniversari al final del carrer Ample; la societat, però, va fer fallida i les obres –que es varen paralitzar l'any 1979– s'acabarien finalment amb les aportacions que farien els propietaris dels pisos.

Després d'aquest important augment de la població, l'emigració provinent del sud d'Espanya es va aturar.

A partir dels anys vuitanta i noranta, noves onades migratòries, aquest cop provinent de l'estranger, van fer que Palafrugell experimentés un important i continu creixement de la població. Un creixement té més a veure amb el saldo migratori que no pas amb el creixement natural de la població.

Es pot comprovar, doncs, que Palafrugell, com la comarca del Baix Empordà, és un important municipi receptor d'immigració; ja ho va ser de la immigració interior espanyola els anys 60 i 70 i també ho és amb aquesta nova onada d'immigració extracomunitària.

L'evolució del padró municipal ens mostra com, tot i el continuat creixement de la població d'origen marroquí, l'origen de la població estrangera ja s'ha començat a diversificar amb el canvi de segle, de manera que prenen importància altres països, sobretot de l'Europa de l'Est i l'Amèrica Llatina: Romania i Equador.

Pla dels barris La Sauleda – Carrer Ample > Palafrugell

A data 30 de març de 2008 i segons el padró municipal resideixen a Palafrugell 22.352 persones, essent el 24'89% del conjunt de la població originaris d'altres països, d'aquest un 13'58% del Marroc i un 4'32% de Romania. En l'actualitat viuen a Palafrugell persones originàries de 65 nacionalitats diferents.

3 DELIMITACIÓ DE L'ÀREA URBANA

3.1 Àmbit concret d'actuació

L'àmbit concret d'actuació comprèn la zona La Sauleda – Carrer Ample. Aquesta àrea està formada pels dos barris creats a la dècada dels seixanta i setanta per acollir la població immigrada. Al sud del municipi, al tram final del carrer Ample, on hi ha els pisos Aniversari i en diagonal, a l'extrem nord-est del municipi, el barri conegut com La Sauleda.



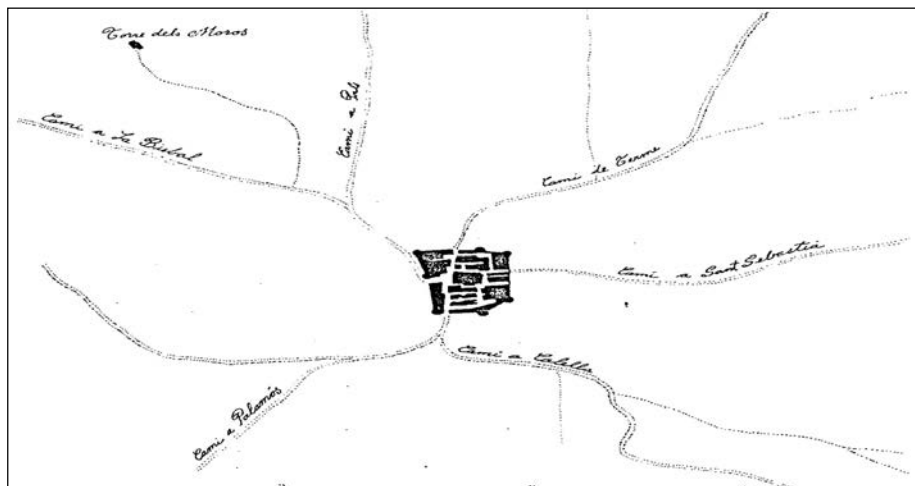
És a dir, que per donar cabuda a la població nouvinguda, la població va créixer en els espais disponibles a banda i banda del poble. Entremig d'aquests dos barris creats per acollir la població immigrada de la dècada dels seixanta i setantes, hi ha una zona formada predominantment per cases tradicionals de poble, cases de “cos”, unifamiliars, moltes d'elles amb patí: jardí o hort. En aquesta zona predominen els carrers estrets, amb voreres estretes, que fan dificultós el trànsit de cotxes i vianants.

Actualment, l'àrea de La Sauleda – Carrer Ample es troba limitada per la circumval·lació que forma, al sud, l'Avinguda Espanya i, al nord-oest, l'Avinguda de la Generalitat, dues de les vies més transitades del municipi.

3.2 Origen i procés històric de l'àrea urbana

Per entendre l'especial casuística del barri, hem de considerar el procés històric de formació de la vila de Palafrugell.

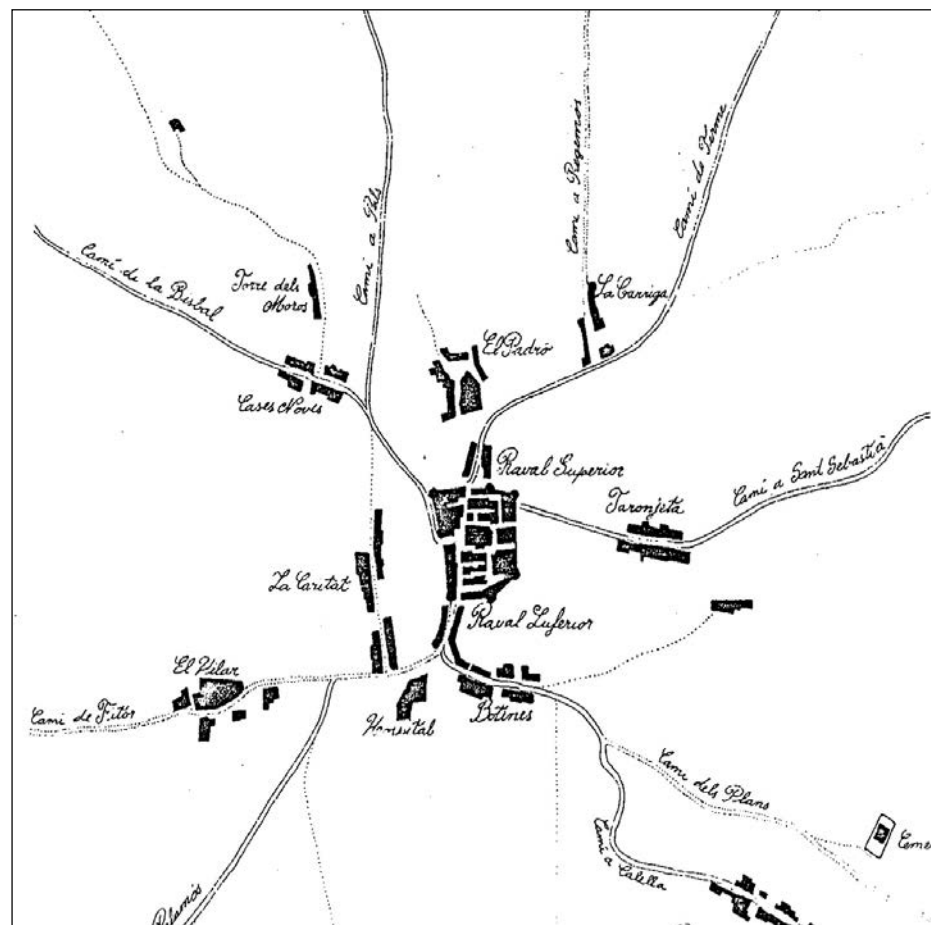
L'estructura urbana de Palafrugell té un origen medieval, configurat a partir d'un nucli urbà murallat i un esquema radial que unia el primitiu castell de Palafrugell (s.VIII/IX), amb els diferents pobles de la comarca, Pals, La Bisbal, Palamós, Begur...



Posteriorment, es van crear assentaments anomenats veïnats, que es recolzaven sobre aquesta xarxa de comunicacions rurals.

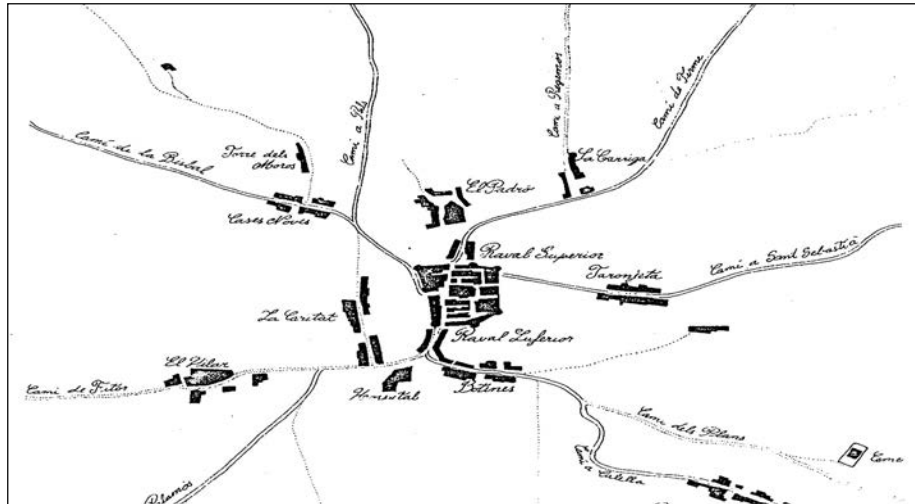
Un d'aquests assentaments van ser les cases del Vilar, situades en el camí de Fitor, que va anar creixent en el segles XVII i XVIII fins a connectar amb el nucli.

Aquest creixement va provocar l'enderroc de la muralla i van acabar conformant un nucli més compacte, que va créixer de manera radio-concèntrica, amb les ramificacions suportades sobre la vialitat rural on sorgien cases sobre parcel·les rústiques, de manera molt potent sobre el carrer de Palamós, degut a la implantació del tramvia a vapor de Palamós a Banyoles.



Pla de barris La Sauleda – Carrer Ample > Delimitació de l'Àrea Urbana

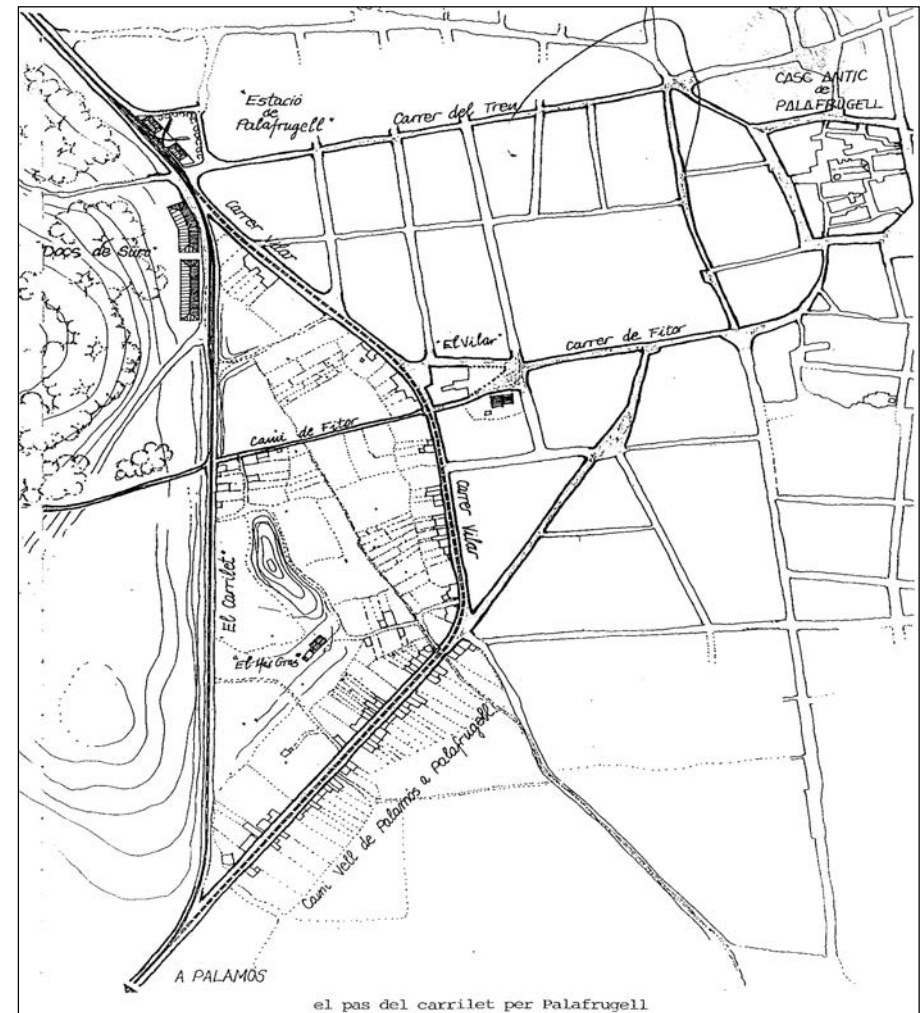
Aquest fet, conjuntament amb l'aparició del Mas Gras, va generar una nova traça sobre el territori, que actualment és el carrer del Carrilet i conseqüentment varen aparèixer nous carrers d'interconnexió com són el carrer de Ponent i altres.



Aquesta configuració urbana es manté amb els creixements propis de l'evolució del nucli, fins que l'aixecament de la línia ferroviària, als voltants de 1956, propicia la transformació de la línia en un carrer on es varen construir unes edificacions de blocs residencials destinats a la nova onada d'immigració, de cinc plantes d'alçada i amb una alta densitat, que va alterar l'escala tradicional de Palafrugell, fins llavors constituïda en parcel·lacions de poca façana i molta fondària, amb edificacions de tipologia tradicional, que tradicionalment s'anomenaven cases de cos i amb una alçada entre dues i tres plantes.

Les noves edificacions d'alta densitat varen representar la negativa transformació del paisatge de l'entorn.

Aquestes edificacions, conjuntament amb el desenvolupament de l'anomenat sector de La Sauleda, a l'oest del carrer Carrilet, amb una estructura urbana absolutament irracional i una tipologia edificatòria que tot i ser de quatre alçades, no seguia les pautes tradicionals de qualitat i de densitat, van deixar un barri aïllat de la resta del nucli i amb connotacions socials negatives.



Aquesta situació ha estat objecte de nombrosos intents dels governs municipals per trobar solucions mitjançant processos urbanístics que provoquessin la pacífica interconnexió dels diferents entorns.

Així, a principis dels anys 70, es va aprovar inicialment el Pla parcial El Carrilet, que no va prosperar fins a la seva aprovació l'any 1975, però posteriorment el Pla General de l'any 1983 va imposar unes noves condicions que no varen resultar possibles fins a la divisió en diversos polígons per part de l'expedient de Modificació del Pla General de 1999.

Finalment, des del 2003 s'han realitzat els processos reparcel·latoris d'aquests polígons i actualment s'estan executant les obres d'urbanització que permetrà la cohesió urbanística de la zona sud-oest del nucli de Palafrugell, amb uns percentatges d'espais destinats a dotació pública, que si bé no són els que requeriria el barri, si que són una millora notable respecte de la situació anterior.

3.3 Evolució demogràfica del municipi i de l'àrea urbana

Malgrat els intents municipals de connectar el barri amb la resta de la vila i millorar la seva situació, les noves onades migratòries instal·lades al barri, inicialment provinent del Marroc, fan que el barri experimenti un fort creixement que fa necessàries intervencions més acurades, doncs aquesta immigració va anar augmentant cada any, sobretot a partir dels anys noranta i els primers anys del segle XXI.

Període	Nombre de marroquins arribats a Palafrugell
1960-1969	1
1970-1979	31
1980-1989	129
1990-1999	795
2000-2004	1.578
2005-2007	3.005

Font: Padró municipal d'habitants

Bona part d'aquesta immigració magrebina es va anar instal·lar en els barris que, anys abans havien servit per acollir la població andalusa que arribava al poble. Entre ells, la zona que ens ocupa, l'àrea compresa entre La Sauleda i el Carrer Ample.

A partir de l'any 2000 la immigració es va anar diversificant i van aparèixer noves comunitats novingudes a Palafrugell que també s'acabarien instal·lant al barri i que també van créixer ràpidament, com ara la comunitat romana i l'equatoriana.

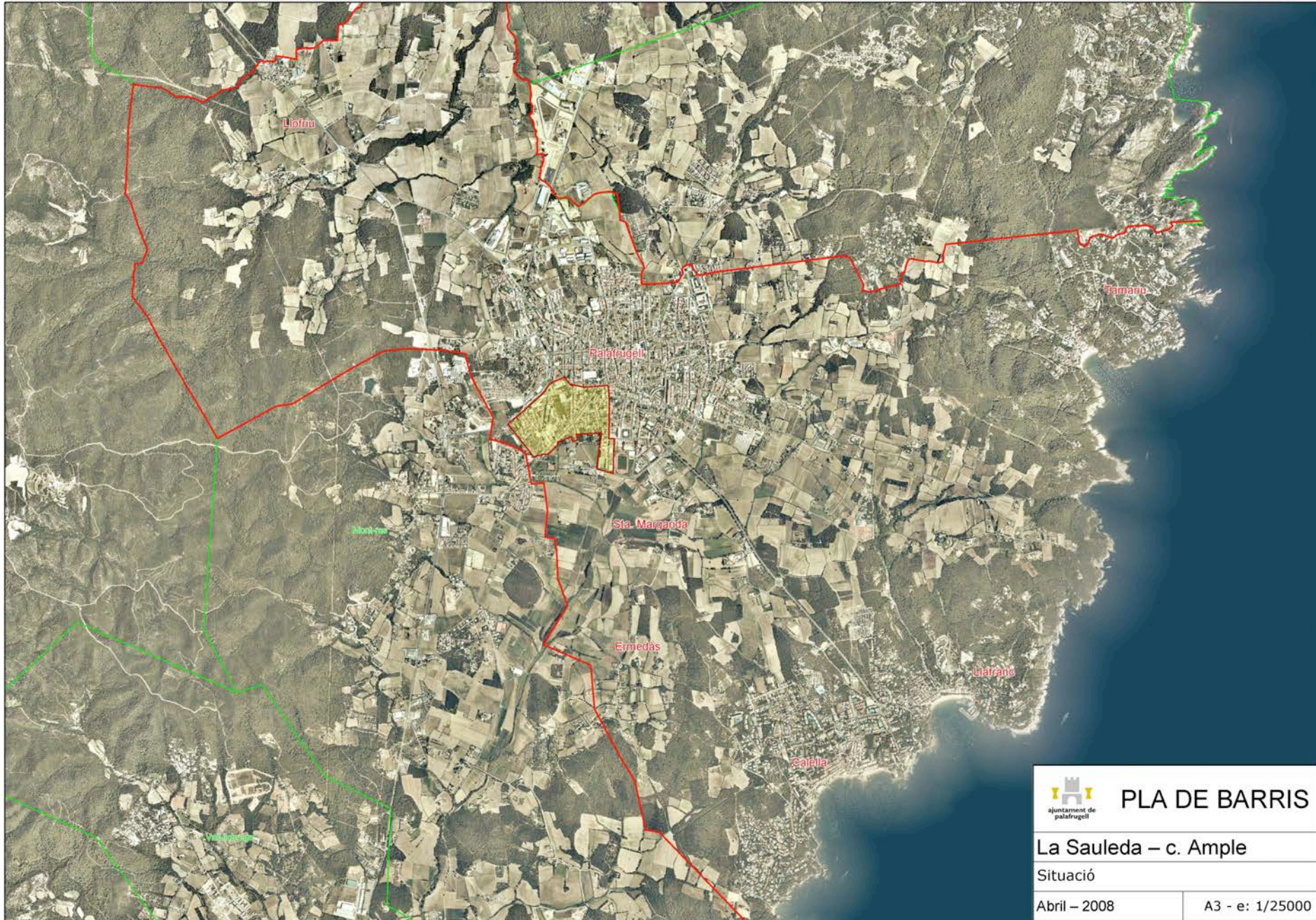
3.4 L'extensió geogràfica de l'àrea d'actuació

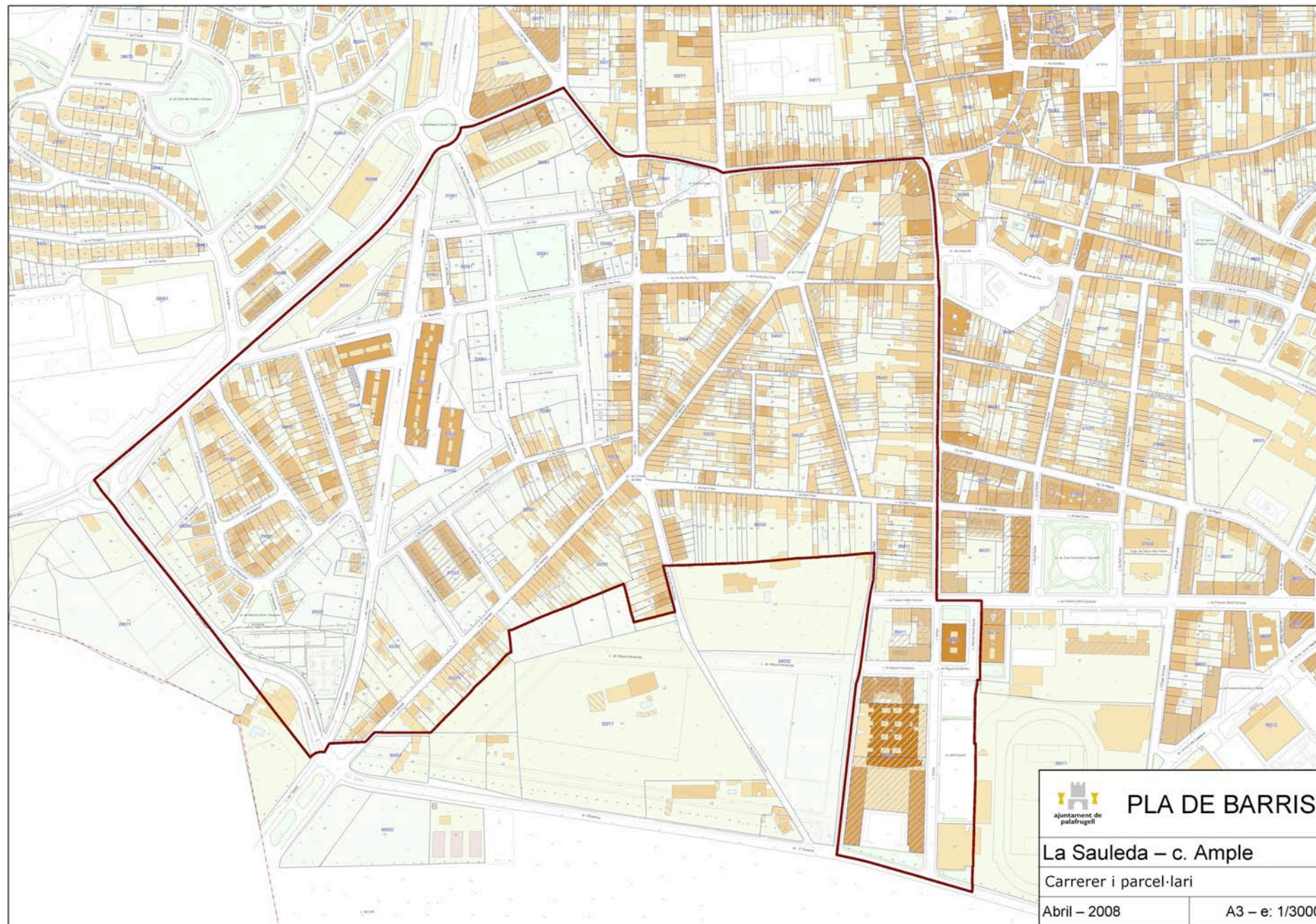
L'àrea de La Sauleda – Carrer Ample té una extensió geogràfica de 327.413,8 m², o sigui 32 hectàrees. El conjunt de la població d'aquesta àrea, segons dades del padró municipal a data 31 de desembre de 2007 és de 4.443 habitants.

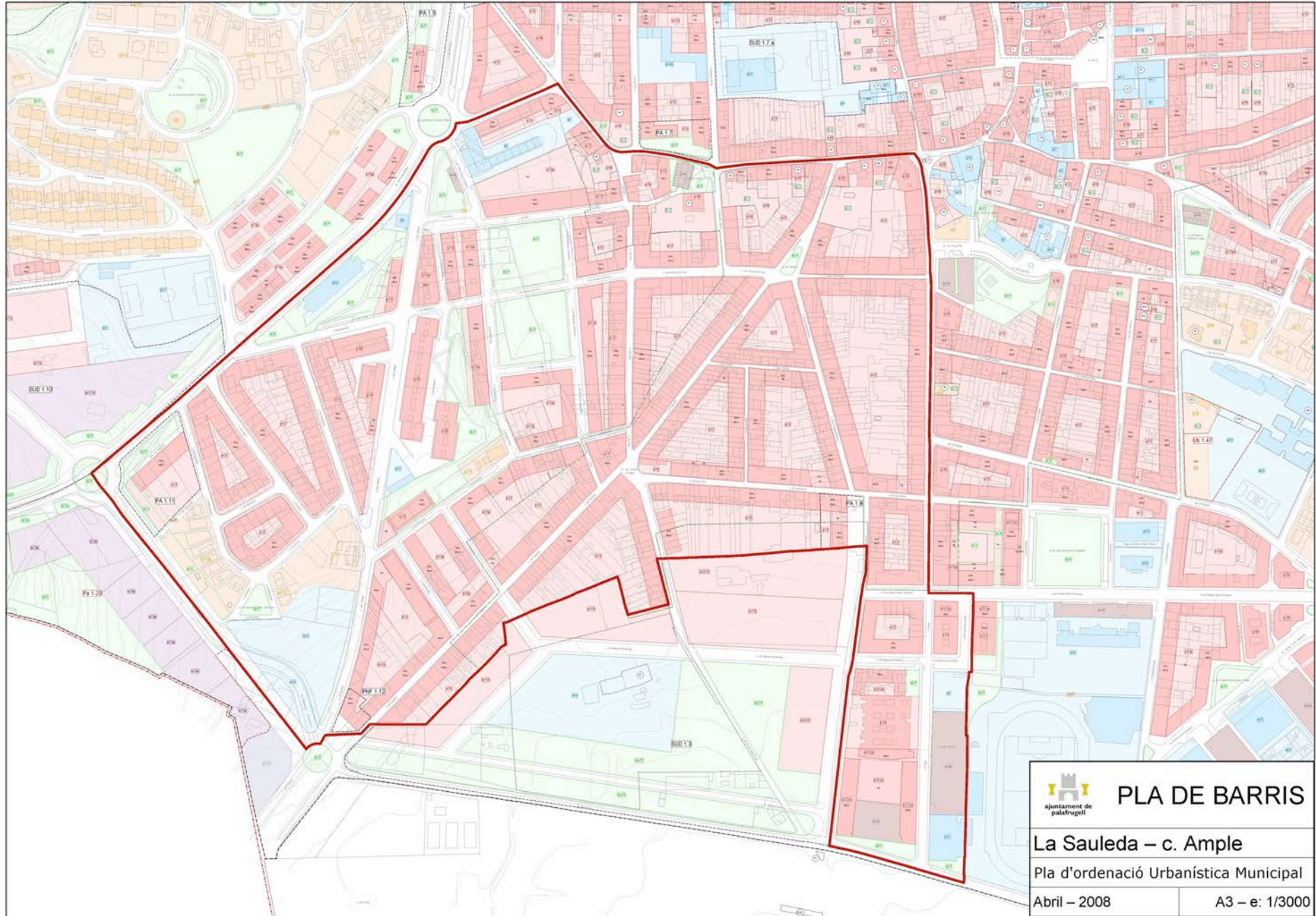


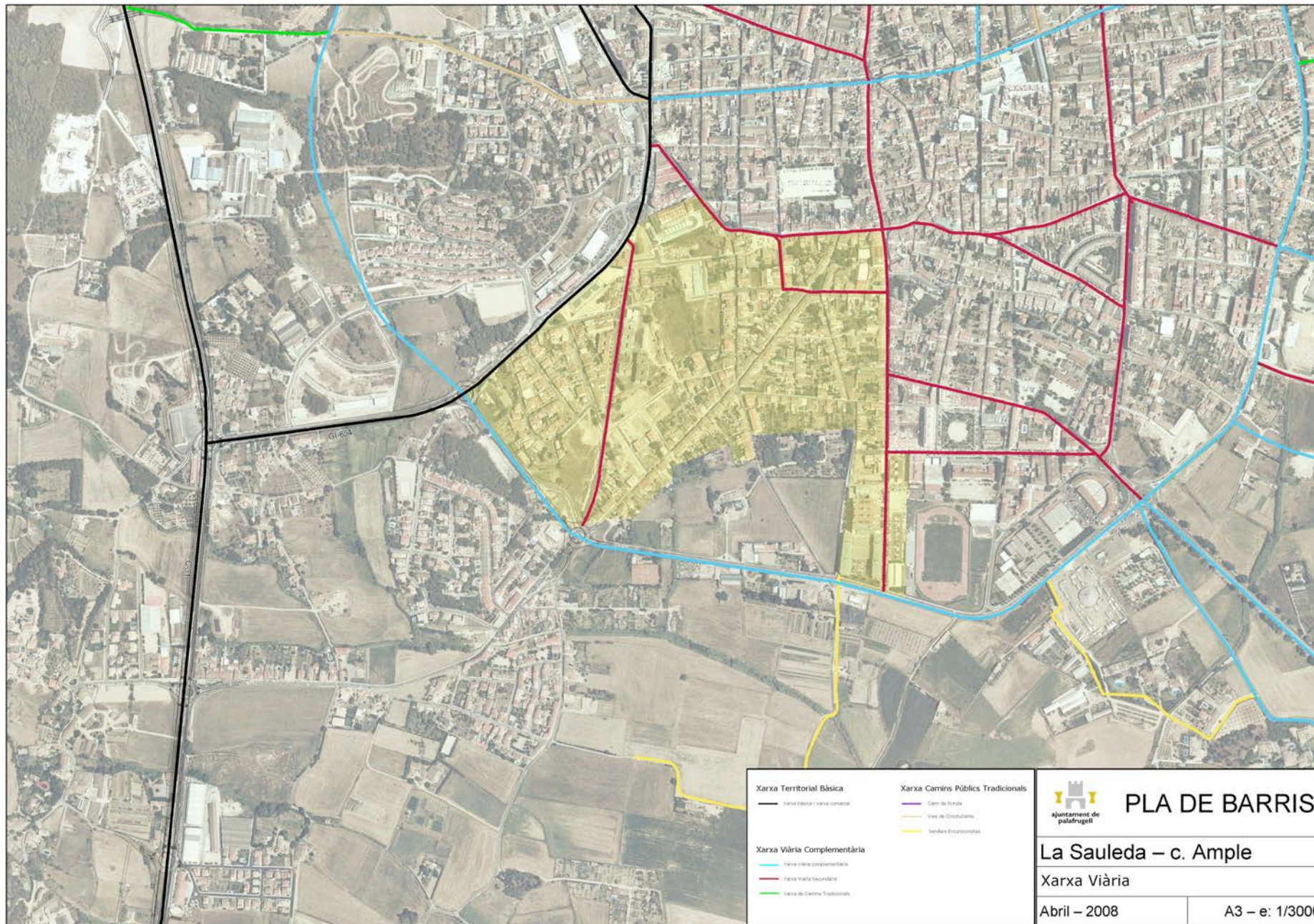
3.5 Plànols de l'àrea urbana

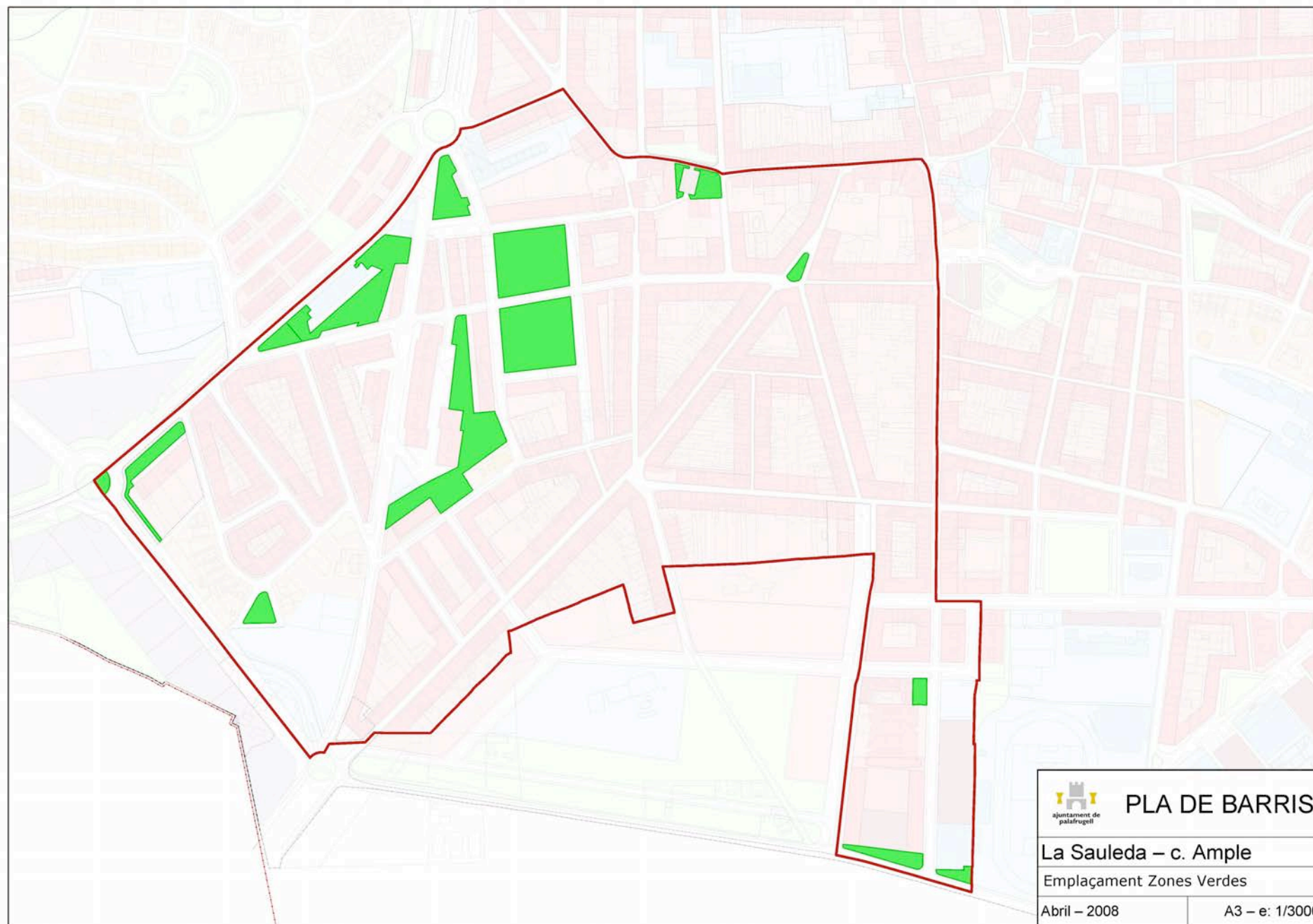
- 3.5.1 Plànol de situació (p. 20)
- 3.5.2 Plànol amb noms de carrers i parcel·lari (p. 21)
- 3.5.3 Plànol de planejament vigent (p. 22)
- 3.5.4 Plànol de xarxa viària (p. 23)
- 3.5.5 Plànol de zones verdes (p. 24)
- 3.5.6 Plànol d'emplaçament dels equipaments (p. 25)
- 3.5.7 Plànol de les seccions censal (p.26)

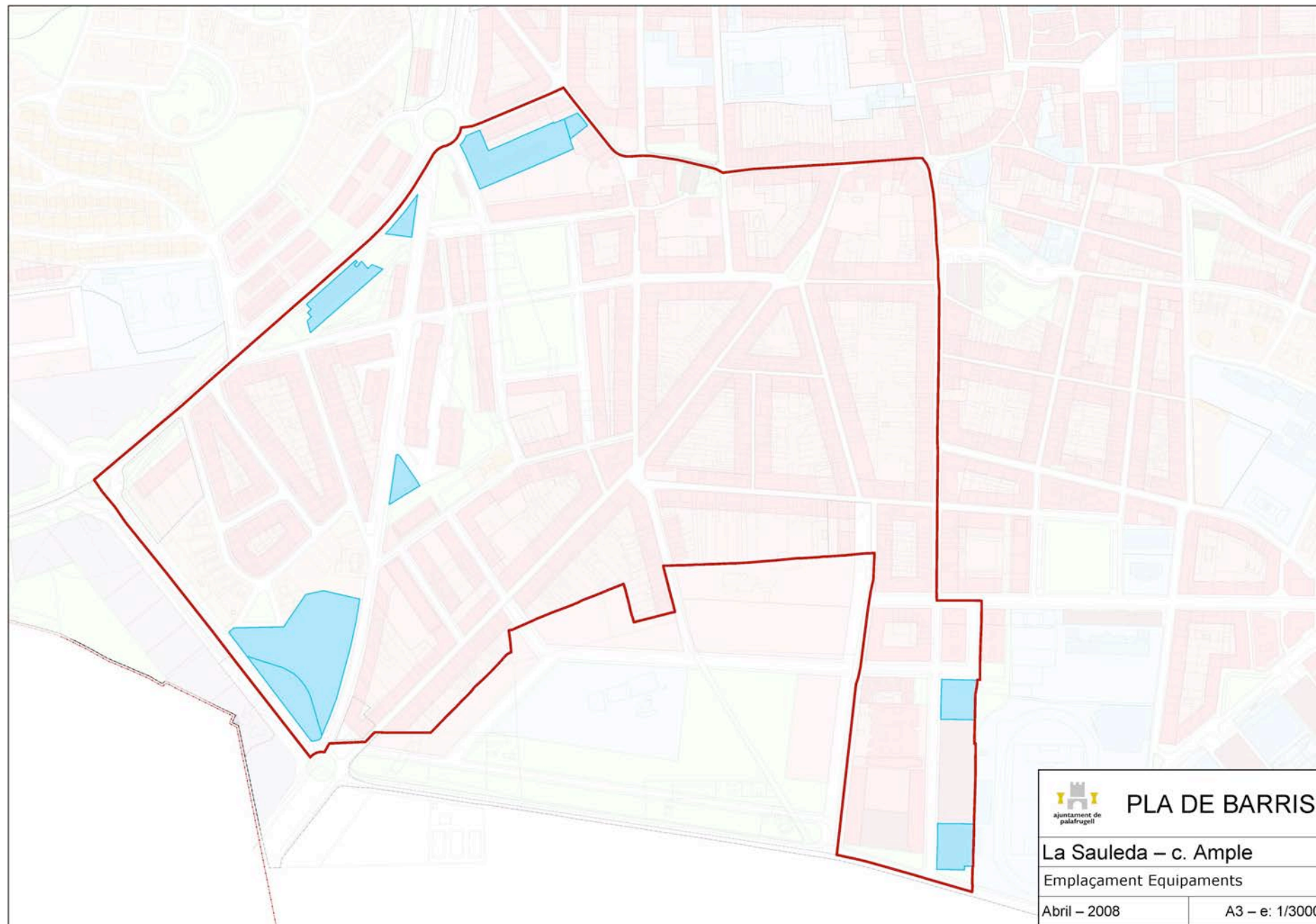


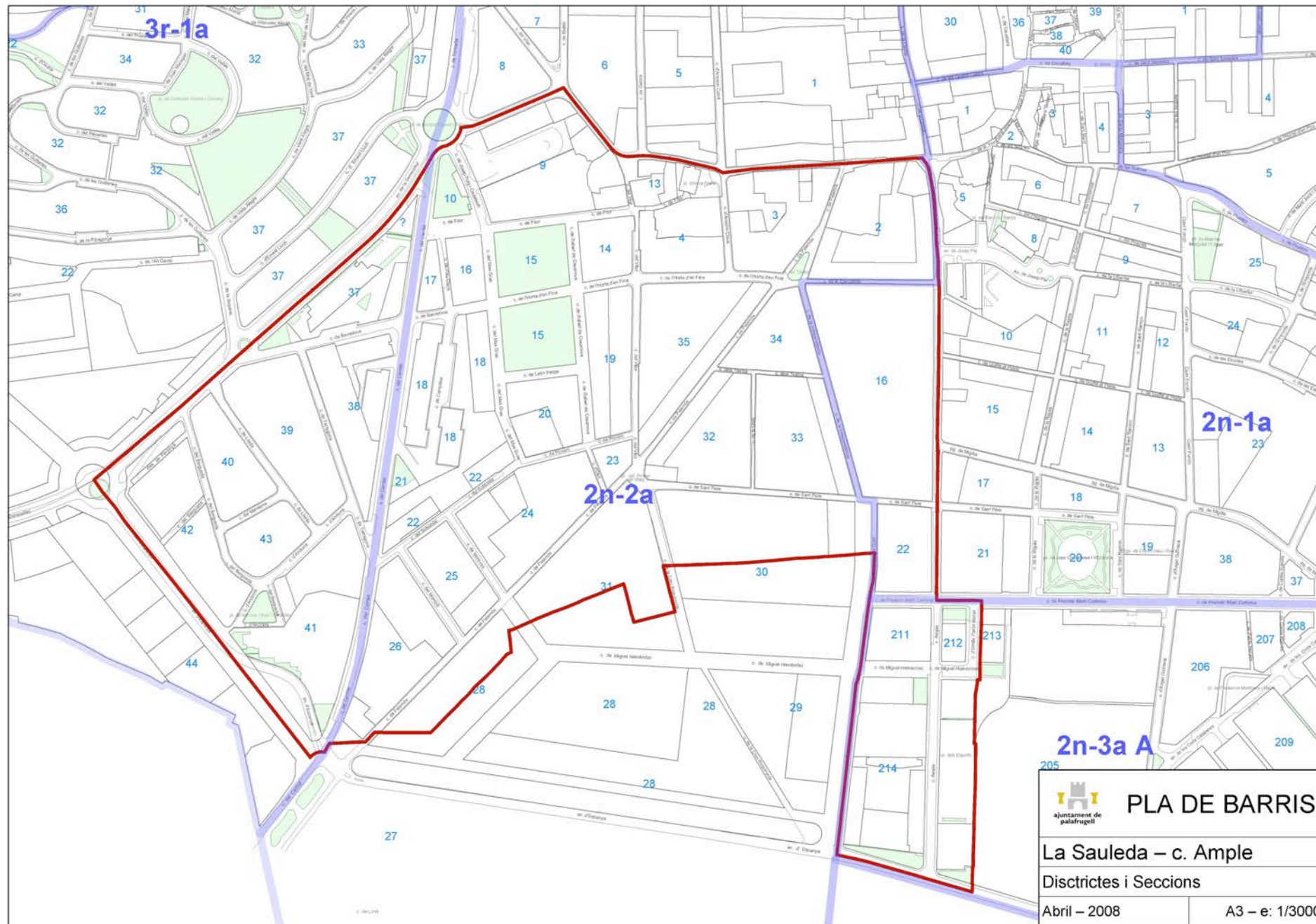












4 DESCRIPCIÓ DE LA SITUACIÓ URBANÍSTICA I SOCIOECONÒMICA

En el present apartat sobre la descripció de la situació urbanística i socioeconòmica de l'àrea urbana La Sauleda – Carrer Ample, s'hi han incorporat els indicadors determinatius d'àrea urbana d'atenció especial, tal i com estableix l'art. 3 del Decret 369/04, de 7 de setembre pel qual es desenvolupa la Llei 2/2204, de 4 de juny de millora de barris, àrees urbanes i viles que requereixen atenció especial.

Cal especificar que l'àrea urbana delimitada no coincideix amb cap dels districtes censals sinó que està formada per parts de 4 districtes censals diferents. Per aquest motiu, hem pres com a mostra la secció censal 02002 donat que és la que compren un territori més ampli dins del barri objecte d'actuació. Així, doncs hem reflectit totes les taules comparatives utilitzant aquesta secció censal, malgrat les desviacions que això pugui suposar.

Ara bé, també s'han incorporat les dades que provenen dels sistemes d'informació del propi Ajuntament de Palafrugell que han estat treballades comptabilitzant carrer per carrer comprés dins l'àmbit d'actuació i algunes d'elles completades per treball de camp.

4.1 Descripció de l'estat de conservació de l'edificació. Regressió urbanística

Mitjana del valor cadastral dels immobles

Es situa molt per sota de la mitjana del valor cadastral de tot el municipi. Segons les dades municipals del padró de l'Impost sobre Béns Immobles de naturalesa urbana de Palafrugell de l'any 2007, el valor cadastral mig del municipi és de 42.345.05 €, mentre que el valor cadastral mig de la zona d'actuació, La Sauleda - C/Ample, és de 25.580.46 €.

És a dir, establint un valor mitjana igual a 100 al valor cadastral mitjà de l'àrea urbana del municipi, el valor mitjana dels immobles inclosos dins de l'àmbit corresponent al barri de La Sauleda – C. Ample és igual a 62,77. En conseqüència, el diferencial del valor cadastral mitjà és de 37,23.

Valor cadastral mig a La Sauleda – Carrer Ample	
Núm. d'immobles a La Sauleda – C. Ample	2.159
Suma total valor cadastral immobles sector	57.387.216,76 €
Valor cadastral mig	26.580,46 €

Valor cadastral mig a Palafrugell	
Núm. d'immobles a Palafrugell	22.076
Suma valor cadastral immobles Palafrugell	934.809.428,34 €
Valor cadastral mig	42.345,05 €

Font: Padró de l'Impost sobre Béns Immobles. Ajuntament de Palafrugell 2007

Deficient estat de conservació de les edificacions. Mal estat i ruïna

Segons les dades de l'Idescat, en el districte censal 02002, existeixen un total de 594 edificis, dels quals 22 es consideren en estat ruïnós. Això dona un percentatge proper al 4%, que supera la mitjana d'edificis en estat ruïnós de Catalunya.

Segons el treball de camp realitzat alguns d'aquests edificis estan en ruïna imminent i d'altres en consideració de ruïna econòmica

Edificis en estat ruïnós	%
La Sauleda – C. Ample	3,99
Catalunya	2,60

Font: Idescat

Edificis sense aigua corrent i edificis sense evacuació d'aigües residuals

Segons les dades proporcionades per l'Idescat, en el districte censal 02002, observem que tant el percentatge d'edificis sense aigua corrent, com el percentatge d'edificis sense evacuació d'aigües residuals estan per sota de la mitjana de Catalunya.

Hi ha dos edificis sense aigua corrent, que representa un 0,38% i tres edificis sense sistema d'evacuació d'aigües residuals, que representa un 0,57%.

Font: Idescat

Nombre d'edificis de 4 plantes o més, sense ascensors, destinats principalment a habitatges

Segons les dades extretes de l'Idescat referents al districte censal 02002 constatem que d'un total de 19 de quatre o més plantes, n'hi ha 15 que no disposen d'ascensor.

Aquesta dada ens dona un percentatge del 78,95%, força més alt que la

Edificis de 4 o més plantes sense ascensor	%
La Sauleda – C. Ample	78,95
Catalunya	54,90

mitjana de Catalunya, que es situa en una mica més de la meitat, 54,9%.

Font: Idescat

	% Edificis sense aigua corrent	% Edificis sense evacuació aigua residual
La Sauleda – C. Ample	0,38	0,57
Catalunya	0,77	1,47

creixement del 16,8%, el creixement que ha experimentat la zona de La Sauleda- C/Ample és del 28,3%.

4.2 Descripció de la població. Problemes demogràfics

Palafrugell té 22.318 habitants a data 31 de desembre de 2007, segons les dades del padró municipal, i es comptabilitzen 66 nacionalitats diferents.

Durant els darrers anys, seguint la tendència dominant a tot Catalunya, el municipi de Palafrugell i el barri objecte d'actuació ha experimentat un fort creixement demogràfic.

Any	Palafrugell	La Sauleda – C. Ample	Catalunya
1999	17.816	3.185	6.207.533
2000	18.154	3.547	6.261.999
2001	18.588	3.665	6.361.365
2002	19.115	3.805	6.506.440
2003	19.635	3.916	6.704.146
2004	19.813	4.058	6.813.319
2005	20.509	4.233	6.995.206
2006	21.307	4.290	7.134.697
2007	22.318	4.443	7.210.508

Font: el·laboració pròpia a partir de les dades de l'Idescat i el padró municipal d'habitants

Aquesta taula ens mostra el creixement del poble i el barri en aquests anys (1999-2007). Podem observar com, el creixement del barri ha estat tots aquests anys, en termes relatius, superior al que ha experimentat el conjunt del poble de Palafrugell. Si en aquest període el poble de Palafrugell ha tingut un

	2003	2004	2005	2006	2007
Palafrugell	2,72%	0,91%	3,51%	3,89%	0,49%
La Sauleda - C. Ample	1,52%	3,20%	3,01%	2,93%	3,47%
Diferencial	- 1,20%	+ 2,29%	- 0,50%	- 0,96%	+ 2,98%

Font: Padró municipal d'habitants

Aquest saldo positiu té més a veure amb l'arribada de persones immigrades que no pas amb el creixement natural de la població; sense el fenomen migratori, el creixement de Palafrugell entre els anys 1996 i 2001 no arribaria a l'1% (0,87%), tot i que també s'ha produït una certa pujada de la natalitat, sobretot en aquest col·lectiu immigrat.

Tenint en compte els últims cinc anys del padró municipal (2003-2007), sempre a data 31 de desembre i comparant l'Àrea de La Sauleda – C. Ample amb el creixement que ha experimentat la vila de Palafrugell, veiem que s'ha produït un increment del 2,61% del barri en relació a la vila. Ens indica que, tot i que podem trobar a persones immigrades vivint a pràcticament qualsevol zona del poble, sí que hi ha alguns barris on aquesta població s'ha concentrat en major mesura.

Descens o creixement de la població en els darrers 5 anys (2002-2007)

Cal dir, però, que les dades de les que disposem proporcionades per l'Idescat, donen uns resultats força diferents. El motiu interpretatiu és l'exposat a l'inici d'aquest apartat. Per aquest motiu les dades és que l'Idescat proporciona les dades per districtes censals i la nostra zona d'actuació comprèn quatre districtes censals, per solucionar aquest problema, hem agafat les dades del districte censal que ocupa una major extensió dins el barri d'actuació. Per això, les dades de l'Idescat (districte censal 02002, amb una població de 2.187 persones) no es corresponen a les taules elaborades, a partir de la informació del padró municipal, referents a la zona d'actuació (4.443 persones).

Variació població 2002-2007	Padró 2002	Padró 2007	%
La Sauleda – C. Ample	2.085	2.187	4,89
Palafrugell	19.115	21.412	12,06

Font: Idescat

Percentatge de població immigrant extracomunitària

Una de les principals causes d'aquest augment de la població, es deu a la immigració. Palafrugell, des de la dècada dels anys vuitanta ha estat rebent un gran volum de població immigrada que, a diferència de les onades migratòries anteriors, prové majoritàriament de fora de l'estat.

El percentatge de població immigrada a l'àrea de la Sauleda i el C. Ample és del 33%. Aquest percentatge és molt superior a la mitjana de Palafrugell (22,01%) i triplica la mitjana de Catalunya (10,29%).

El barri de La Sauleda – C. Ample, que entre els anys seixanta i setanta va acollir la immigració, majoritàriament andalusa, que arribava a Palafrugell,

concentra ara gran part d'aquesta població immigrada extracomunitària. És la primera parada al poble, per les xarxes socials dels nouvinguts (família, amics i compatriotes que ja hi viuen) i per els preus més accessibles dels habitatges.

Distribució per nacionalitats a Palafrugell

Any	Espanya	Resta UE	Nacionalitat					Total
			Resta Europa	Àfrica	Amèrica Nord i Central	Amèrica del Sud	Àsia i Oceania	
2007	16.699	1122	166	2.747	128	489	61	22.318
2006	16.814	407	650	2.815	98	457	66	21.307
2005	16.753	258	438	2.563	55	382	60	20.509
2004	16.735	208	298	2.172	47	302	51	19.813
2003	16.718	248	214	2.130	44	226	55	19.635
2002	16.734	228	111	1.822	32	151	37	19.115
2001	16.726	212	66	1.446	19	83	36	18.588
2000	16.657	197	40	1.172	15	55	18	18.154

Font: Institut d'Estadística de Catalunya

L'accés a l'habitatge pels immigrants és encara més difícil que pel jovent de Palafrugell, per la seva precària situació econòmica com pel rebuig que mostren alguns propietaris a llogar habitatges a immigrants. Per això l'immigrant quan arriba és acollit per familiars que té al poble, o per amics. També hi ha immigrants que lloguen pisos o habitacions a altres immigrants.

Població immigrant extracomunitària	%
La Sauleda - C/Ample	24,14
Catalunya	10,29

Font: Idescat

Fent referència al percentatge de població immigrada extracomunitària, hem de referir-nos al problema metodològic que se'ns ha plantejat al no poder disposar de les dades Idescat referents a la totalitat del barri. Al haver de treballar només amb les dades Idescat referents al districte censal 02002, amb

Pla de barris La Sauleda – Carrer Ample > Descripció de la situació urbanística i socioeconòmica

una població de 2.187 persones, veiem que el percentatge de població immigrada extracomunitària es veu molt reduït, ja que el percentatge total del barri (amb una població de 4.443 persones) és superior al percentatge obtingut del districte censal 02002.

Distribució per nacionalitats en l'àrea de La Sauleda – C. Ample

Cal destacar que aquest percentatge de població immigrada, està format bàsicament per la nacionalitat marroquina, amb un 21,35%. Al 1999, la comunitat marroquina a La Sauleda – C. Ample era de 287 persones, aquesta població va anar creixent fins arribar a una població de 949 persones el 2007. En aquests darrers anys, la immigració al barri s'ha anat diversificant amb l'arribada de gent procedent de Sudamèrica, Àsia i Europa de l'Est.

El col·lectiu d'immigrants romanesos ha estat un dels que ha crescut molt a la zona en els darrers anys, ha passat de 8 persones el 2000 a 232 el 2007, i ja és el segon col·lectiu d'estrangers més nombrós al barri i representa el 5,2%. Les altres comunitats amb més presència al barri són la xinesa i l'equatoriana. Els equatorians al barri han passat de 4 el 1999 a 49 el 2007. L'any 2000 hi havia 4 xinesos al barri, al cap de set anys, al 2007, la població de xinesos era de 35.

Població per nacionalitats en l'àrea La Sauleda – C. Ample

NACIONALITAT	Número Habitants per anys								
	1999	2000	2001	2002	2003	2004	2005	2006	2007
Alemanya	4	4	4	4	4	4	6	6	4
Andorra	0	0	1	1	1	1	1	1	1
Argèlia	0	0	0	0	1	0	0	0	0
Argentina	5	9	6	15	16	10	10	13	15
Armènia	0	0	0	0	0	0	0	2	6
Bèlgica	2	5	5	5	5	2	2	2	7
Bolívia	0	0	0	1	1	0	4	8	6
Brasil	0	0	0	0	0	1	1	1	7
Colòmbia	0	0	7	2	5	7	18	15	16
Cuba	0	0	0	0	2	2	2	4	7
Equador	4	7	11	17	43	48	46	48	49
Espanya	2862	3115	3106	3090	3065	3042	3062	2977	2972
EUA	0	0	0	0	0	0	0	1	1
França	12	13	15	17	18	17	18	16	12
Gàmbia	0	0	0	0	0	0	0	3	5
Geòrgia	0	0	0	0	0	0	1	3	2
Guinea	0	0	0	0	0	0	0	1	1
Hondures	2	2	2	2	1	2	3	10	9
Hongria	0	0	0	1	2	2	2	2	2
Índia	1	1	1	2	1	1	0	0	0
Iran	0	0	1	0	0	0	0	0	0
Irlanda	1	1	1	1	1	1	1	1	1
Itàlia	1	1	2	1	4	4	3	6	8
Lituània	0	2	2	2	0	0	0	0	0
Mali	0	0	0	0	0	0	0	4	17
Marroc	287	366	463	572	666	788	881	899	949
Moldava	0	0	3	6	4	7	2	2	2
Països Baixos	0	0	0	0	0	1	2	3	2
Pakistan	0	0	0	0	0	0	0	0	1
Paraguai	0	0	0	0	0	0	0	14	10
Perú	0	0	0	0	0	1	0	0	1
Polònia	0	0	0	0	0	0	0	0	2
Portugal	0	0	0	0	0	0	1	7	8
Regne Unit	2	2	4	5	4	3	3	7	3
Rep. Dominicana	0	0	0	4	4	4	4	1	5
Romania	0	8	8	22	34	61	88	158	232
Rússia	1	2	6	8	5	8	14	16	16
Ucraïna	1	4	5	7	9	12	12	17	21
Uruguai	0	0	0	0	0	1	1	4	4
Veneçuela	0	0	0	0	1	1	1	1	1
Xile	0	1	4	4	3	3	3	3	3
Xina	0	4	8	16	16	22	36	34	35
TOTAL	3185	3547	3665	3805	3916	4058	4233	4290	4443

Font: Padró Municipal a data 31/12/07

Paral·lelament, s'ha produït un altre fenomen a tenir en compte: la població espanyola resident al barri ha anat disminuint. Si bé, la disminució no és molt alta, si que és clara aquesta tendència. Tot i que la població espanyola va tenir un creixement el 2000 i va arribar als 3115 habitants, a partir del 2000 la població espanyola a La Sauleda – C. Ample va anar disminuint fins arribar a 2972, el 2007. En termes globals, aquesta població només ha augmentat en 100 persones en 7 anys, i, a partir del 2001 ha perdut 143 habitants

Probablement un factor d'aquesta fugida del barri és que les famílies arribades del sud d'Espanya fa anys han pogut millorar econòmicament i instal·lar-se en altres zones del poble, però també s'ha de considerar el rebuig a conviure amb la immigració arribada i amb certs prejudicis que ha anat adquirint el barri. S'ha

població compresa pel grup d'edat de 0-16 anys i els de més de 65 anys, els que encara no poden entrar al mercat laboral i els que ja n'han sortit definitivament) força baixa, en relació a la taxa del poble i la de Catalunya.

Si bé el grup d'edat de 0 a 14 anys (16,43%) és més elevat que la mitjana de Palafrugell (15,2%) i que la mitjana de Catalunya (14,5%), la franja d'edat de 65 anys i més (14,5%) és més baixa que la mitjana de la vila (15,9%) i la mitjana de Catalunya (16,4%). Per tant, al barri del La Sauleda - C/Ample, la taxa de població dependent és del 36,17%.

La taxa de població dependent del barri s'explica pel creixement migratori. El gruix dels immigrants que arriben a la vila –i els que tendeixen a concentrar-se en el barri de La Sauleda – C. Ample- estan en el grup d'edat de 16 a 65 anys, en l'edat activa laboralment. El grup de 0 a 14 anys és lleugerament més nombrós que la mitjana de Palafrugell i de Catalunya perquè aquest col·lectiu immigrant sol tenir més fills. Hi ha 747 persones de 0-14 anys al barri, dels quals, 444 són de famílies espanyoles i els 303 restants, són de famílies d'immigrants.

I el darrer grup d'edat, de 65 anys i més, és menys nombrós al barri ja que, al estar format en un percentatge molt alt per immigrants, és normal que no hi trobem persones grans. Les persones grans del barri són aquells arribats en les onades migratòries dels seixanta i que no han sortit al barri. En aquest grup de més de 65 anys, hi ha 623 persones (287 homes i 336 dones), dels quals 589 (268 homes i 321 dones) són espanyols. Només trobem 34 persones majors de 65 anys estrangeres.

Cal destacar també que aquesta immigració és majoritàriament masculina. Sobretot en els col·lectius del Marroc, Xina i Romania, on hi ha gairebé la meitat de dones que d'homes, això té diverses explicacions, entre d'elles culturals, l'home té la figura de cap de família, és el que porta el pa a casa i

GRUPS D'EDAT

	0-14 anys	15-65 anys	65 anys i més	Total	Població dependent
Catalunya	14,5%	69,1%	16,4%	7.210.508	44,70%
Palafrugell	15,2%	68,9%	15,9%	21.412	45,13%
La Sauleda-C. Ample	16,43%	85,5%	14,5%	3.785	36,17%

de tenir molt en compte aquesta tendència de la població espanyola a deixar el barri pel risc que pot comportar sobre aquesta zona.

Font: Idescat

Població dependent

El barri de La Sauleda - C/Ample, segons el padró municipal a data 31 desembre de 2007 presenta una taxa de població dependent (és a dir, la

Pla de barris La Sauleda – Carrer Ample > Descripció de la situació urbanística i socioeconòmica

l'aconsegueix en feines com la construcció. En altres col·lectius, en canvi, la tendència migratòria és més femenina, és el cas de l'emigració provinent de Rússia i Equador, on realitzen tasques, majoritàriament de servei domèstic.

Població per sexe i franges d'edat en l'àrea La Sauleda – C. Ample

Nacionalitat	hab.	De 0 a 14 anys		De 15 a 64 anys		65 o més	
		Homes	Dones	Homes	Dones	Homes	Dones
Alemanya	4			1		2	1
Andorra	1			1			
Argentina	15	1	3	2	9		
Armènia	6	1		2	3		
Bèlgica	7			5		1	1
Bolívia	6		1		5		
Brasil	7			6	1		
Colòmbia	16	1	2		9	2	2
Cuba	7			3	3		1
Equador	49	4	3	17	24	1	
Espanya	2972	234	210	1013	926	268	321
Estats Units	1			1			
França	12			3	2	6	1
Gàmbia	5			5			
Geòrgia	2			2			
Guinea	1			1			
Hondures	9			2	7		
Hongria	2			1	1		
Irlanda	1						1
Itàlia	8			5	2	1	
Mali	17	1	1	11	4		
Marroc	949	130	112	415	279	6	7
Moldava	2			2			
Països Baixos	2			2			
Pakistan	1			1			
Paraguai	10	2	1	2	4		1

Perú	1			1			
Polònia	2			1		1	
Portugal	8	1	2	4		1	
Regne Unit	3			1		2	
R Dominicana	5			1		4	
Romania	232	16	15	116		85	
Rússia	16	1	1	2		12	
Ucraïna	21	2		12		7	
Uruguai	4					4	
Veneçuela	1					1	
Xile	3					3	
Xina	35		2	20		13	
TOTAL	4443	394	353	1661	1412	287	336

Font: Padró Municipal a data 31/12/07

Malgrat tot, hem de dir que, al comparar amb els indicadors extrets a partir de l'Idescat, aquestes taxes són força més elevades. Les dades que hem de prendre com a referència, extretes del districte censal més extens dels quatre que conformen el barri, amb una població de 2.187 persones, de les quals 720 persones són dependents (menys de 15 anys i 65 anys i més) i 1.460 persones tenen de 15 a 65 anys. Mentre que les dades municipals referents a la totalitat del barri ens dona que de la població total de 4.443 persones, 1370 persones tenen menys de 15 anys o més de 65 i les 3.073 restants tenen entre 15 i 65 anys. Això és perquè, prenent com a referència la totalitat del barri, podem apreciar la totalitat de la població, on el nombre persones immigrades (la pràctica totalitat en edat activa) pren més pes.

Població dependent	%
La Sauleda – C. Ample	49,08
Catalunya	44,79

Font: Idescat

Densitat de població

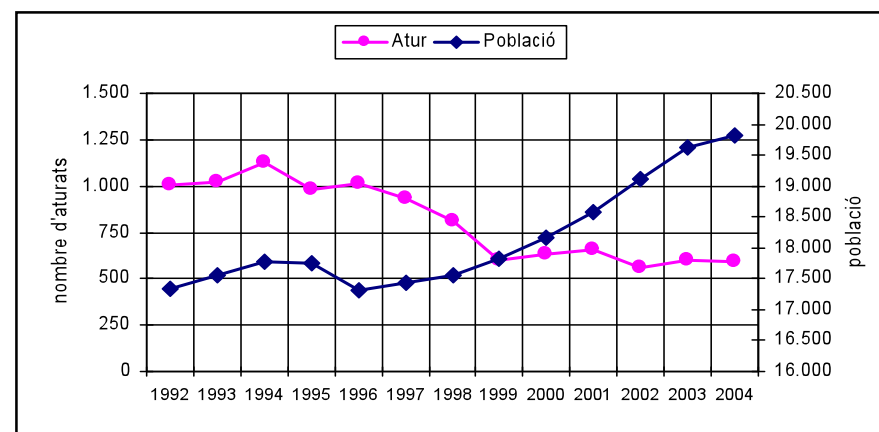
La zona del barri de La Sauleda - C/Ample té una superfície de 32 hectàrees i hi ha 1709 habitatges (2159 immobles) en 596 edificis. Això ens dona una densitat de població de 53,4 habitatges/ hectàrea. És una densitat de població força alta si tenim en compte el model de ciutat que presenta Palafrugell i que demostra l'alta concentració demogràfica de la zona.

Si ho comparem amb el total del municipi, el diferencial resultant és molt gran. La densitat del terme de Palafrugell és de 6,5 habitatges per hectàrea. Cal dir, però, que en aquestes dades comprenen la totalitat de la superfície total del terme de Palafrugell i els habitatges dels nuclis de Llofriu, Calella, Llafranc i Tamariu. Aquests tres darrers nuclis, són importants centres turístics i molts dels habitatges són segones residències. Malgrat tot, aquestes dades ens poden donar una idea de la situació al barri objecte d'actuació, sobretot en alguns carrers, com els carrers Barcelona, Carrilet i Campillos, on la densitat és més alta, per la tipologia d'edificis, la majoria de més de quatre plantes. Situació que es repeteix a l'edifici Aniversari del C/Ample.

A part d'una densitat d'habitatges alta en el context de Palafrugell, s'han donat casos greus d'amuntegament de persones en determinats habitatges d'aquesta àrea urbana, on s'ha actuat a nivell municipal .

4.3 Descripció de la situació econòmica

Ja s'ha vist que la població de Palafrugell està vivint una època de creixement important i que aquest creixement és degut en gran part a la immigració estrangera i es concentra en la franja d'edat dels 18 als 65 anys, és a dir, l'edat de treballar. Doncs bé, fins fa pocs mesos una gran part d'aquesta població nouvinguda estava trobant feina. La quantitat de persones en atur es manté estable des de 1999, mentre que la població creix de forma considerable. Això fa que es redueixi la taxa d'atur del municipi.



Font: Idescat

Respecte a la distribució de l'ocupació per grans sectors d'activitat destaca l'alt percentatge de població ocupada en el sector de la construcció. Un sector que ocupa el 23% de la població major de 16 anys, que creix considerablement i que se situa per sobre de la mitjana comarcal i arriba a duplicar la mitjana catalana.

La terciarització de l'economia també és present a Palafrugell. El sector serveis, amb un 59,6%, és el que ocupa a més persones, tot i que creix a un ritme inferior que a la resta de la comarca i a Catalunya.

La indústria té un pes petit en l'estructura econòmica de Palafrugell. Ha anat perdent amb el temps, fins a situar-se molt per sota de la construcció i de la mitjana catalana. Tot i que Palafrugell es manté com a referència de la indústria del suro a nivell nacional i internacional, aquesta indústria, que havia estat l'element central i estructurador de l'economia de Palafrugell, ha perdut pes, deixant pas al creixent protagonisme del turisme i la construcció.

Finalment, cal fer notar el simbolisme que suposa el manteniment del pes de l'ocupació en el sector agrícola, gairebé un punt per sobre de la mitjana catalana.

Ocupats per grans sectors d'activitat. Població de 16 anys i més

		agricultura	indústria	construcció	serveis	total
Palafrugell	2001	3,3	14,1	23,0	59,6	7.942
	1996	3,2	21,4	16,7	58,6	6.269
Baix Empordà	2001	4,9	14,6	19,9	60,5	45.267
	1996	6,2	22,3	14,3	57,2	36.813
Catalunya	2001	2,5	25,2	10,4	62,0	2.815.126
	1996	3,2	32,1	7,0	57,7	2.204.652

Font: Idescat

Taxa d'atur

D'acord amb les dades facilitades per l'Idescat, veiem que en el barri objecte d'actuació, la taxa d'atur (8,17%) és menor a la taxa d'atur de Catalunya (10,2%).

Cal aclarir, però, que aquesta dada no és correspon exactament amb la realitat, per dues raons:

Primer perquè, tal i com ja s'ha explicat el districte censal 02002 pres com a referència no es correspon amb la totalitat de l'àrea d'actuació.

I, segon, perquè cal remarcar que estem en un moment d'aturada del sector de la construcció, que és la principal ocupació de les persones del barri i que, aquesta aturada segurament farà que augmenti (malgrat que encara que no disposem de dades) el nombre de persones a l'atur.

Taxa d'activitat econòmica

Representada pel percentatge de locals inactius / total locals, les dades de l'Idescat (Cens de població i habitatges de 2001) ens confirmen que l'activitat econòmica al barri (35,33%) és menor que la taxa d'activitat econòmica del municipi de Palafrugell (26,59%).

Dels 150 locals comercials existents al barri, n'hi ha 53 d'inactius, mentre que dels 1425 locals comercials del municipi, en trobem 379 d'inactius.

Taxa d'activitat econòmica	%
La Sauleda - C/Ample	35,33
Palafrugell	26,59

Font: Idescat

4.4 Descripció de la situació social

Nombre de persones beneficiàries de pensions assistencials i no contributives

Segons informació de l'Institut d'Estadística de Catalunya, any 2006, veiem que aquest percentatge en el conjunt del municipi es troba lleugerament per sota de la mitjana de Catalunya.

Les dades facilitades indiquen que 84 persones del municipi perceben una pensió assistencial i no contributiva per invalidesa i 82 la reben per jubilació. Aquesta dada ens dona un total de 166 persones amb una població del padró de 2007 de 21.412 persones

Persones beneficiàries de pensions assistencials i no contributives	%
Palafrugell	0,77
Catalunya	0,83

Font: Idescat

Nivell educatiu

Les dades de l'Idescat (Cens de població i habitatges de 2001) ens mostren que el percentatge de població de 10 anys i més sense títol de batxillerat o sense cicles de formació professional al barri (83,46%) és bastant més elevat que la mitjana nacional de persones de 10 anys i més sense el títol de batxillerat o sense cicles de formació professional (65,5%).

Aquest fenomen pot tenir la seva explicació per l'alt percentatge de persones immigrades que històricament han residit en aquesta àrea d'actuació. Inicialment les persones arribades d'altres comunitats autònomes, principalment Andalusia, i en la darrera dècada ciutadans d'altres països, principalment extracomunitaris. Tenint en compte que aquesta immigració sempre ha estat per motius econòmics.

És de destacar l'esforç que històricament ha realitzat l'Ajuntament de Palafrugell en els aspectes formatius bàsics. L'existència de 28 anys de l'Escola d'Adults que va néixer en el barri de La Sauleda, alfabetitzant les persones que arribaven a Palafrugell i que combinaven l'aprendre a llegir i escriure amb les jornades laborals i des de fa uns anys l'ampliació de professionals docents a l'escola d'adults per afavorir l'aprenentatge del català a les persones novingudes, essent en aquest moments una de les experiències amb més èxit, bàsicament els cursos adreçats a les dones d'origen magrebí, amb una alta implicació dels centres escolars on assisteixen els seus fills.

La necessitat d'aquest col·lectiu immigrant és en els homes la cerca de feina, espai on ja aprenen l'idioma, però es, en canvi, la dificultat d'acostar a les dones a aquesta formació, per altra banda, absolutament imprescindible per la seva adaptació al municipi i l'entorn

Persones de 10 i més anys sense títol de batxillerat o sense cicles de formació professional	%
La Sauleda-C. Ample	83,46
Palafrugell	65,50

Font: Idescat

Percentatge de població en risc d'exclusió social

Segons les dades dels serveis socials d'atenció primària municipals, el nombre d'expedients socials oberts i actius en l'àmbit d'actuació de La Sauleda i al carrer Ample (sense comptar els de gent gran) són 477 sobre els 2001 expedients de tot el municipi, això suposa un 23,84% del total de la vila.

Pel que fa als expedients de la gent gran, al barri de la Sauleda i carrer Ample, hi ha 73 expedients socials sobre el total en tot el municipi de 347, això representa un 21,03% de tots els expedients de la gent gran a Palafrugell. Malgrat que la població de majors de 65 anys no és molt alta a la zona, sí que té pitjors condicions econòmiques i socials que la resta de gent gran del municipi.

Expedients Socials oberts i actius	Famílies	Gent Gran
La Sauleda - C. Ample	477	73
Palafrugell	2.001	347

Font: Serveis Socials d'Atenció Primària. Ajuntament de Palafrugell

El percentatge de població al sector La Sauleda – C. Ample amb un expedient social obert i actiu és del 12,6%, molt més elevat que la mitjana de la vila, 8,95%.

4.5 Sobre la seguretat ciutadana

Pel que fa a la seguretat ciutadana al barri de La Sauleda – C. Ample, les dades ens mostren que aquesta zona és menys problemàtica que la percepció que se'n té. Tot i la percepció que hi ha que és una zona problemàtica, les dades de l'índex delinqüencial general a Palafrugell de l'any 2007 respecte a l'any 2006, mostren que han disminuït en quasi un 25% els delictes i faltes comesos en el conjunt de la població. A més, el percentatge de resolució de delictes relatius al trànsit, homicidi i les seves formes, lesions, (s'inclouen els maltractaments en l'àmbit familiar), contra la llibertat, tortures i contra d'integritat moral, (s'inclouen els delictes de violència domèstica), contra la intimitat, imatge i inviolabilitat del domicili i delictes contra les relacions familiars i per últim, delictes contra la seguretat col·lectiva, és molt alt, per sobre del 90%. Els percentatges més baixos de resolució són aquells relatius a delictes contra el patrimoni, que és d'un 30%. Aquest percentatge és força alt, tenint en compte que són els delictes més difícils de perseguir i de localitzar els responsables, principalment en els delictes de robatori amb força, interior de vehicle, estafes i furs. Aquest tipus de delicte, però ha disminuït respecte l'any 2006, any que va augmentar la resolució, localització i detenció d'autors.

Pel que fa a les dades delinqüencials al barri objecte d'actuació, segons les darreres dades disponibles (primer trimestre 2008), s'han produït 33 delictes en totes les seves formes, relatius al trànsit, lesions i amenaces i contra el patrimoni. Els delictes contra el patrimoni han estat els més habituals, tot i que durant el trimestre la policia local de Palafrugell, juntament amb mossos d'esquadra, han procedit a la detenció de varies persones per aquest delictes en aquest barri. Aquesta ràpida intervenció ha fet que no s'hagi creat una alarma social pels fets. Respecte de les faltes comeses en aquest primer trimestre del 2008 a la zona esmentada, s'han produït 20 denúncies per fets

Pla de barris La Sauleda – Carrer Ample > Descripció de la situació urbanística i socioeconòmica

diversos, entre els quals destaquen els furts i danys, faltes que han estat perseguides i detectats els seus autors en un índex força alt.

Respecte als possibles problemes de vandalisme al barri de La Sauleda – C. Ample, la Policia Local de Palafrugell, informa que no s'han detectat actes vandàlics greus al barri. Sí s'han produït accions puntuals en algun carrer o zona concreta, però en cap cas, com per ésser considerats actes vandàlics.

Les zones i espais d'esbarjo per la mainada, tot i que podrien trobar-se en millors condicions, no són objecte de trencadisses o pintades i tenen el desgast habitual que poden tenir aquest tipus d'espai i elements d'esbarjo, a més tenint en compte que es localitzen en zones d'alta densitat de població, com ara són la Sauleda i Pisos Aniversari. Respecte de la resta de carrers que conformen el barri, no cal esmenar cap acte considerat vandàlic.



Referent a les activitats marginals, no se n'ha observat cap al barri del C. Ample, entenent com a activitats marginals grups de joves o persones majors d'edat al carrer, sense treballar, assistir a escola o similar. En canvi, a la zona de la Sauleda, sí que s'ha detectat algun grup de joves que es reuneix al carrer, dels quals no es té coneixement que treballin o estudiïn, però que s'interpreten com focus de inseguretat ciutadana.

Pel que fa a problemàtiques diverses de l'àmbit d'intervenció, cal remarcar que no hi ha problemàtiques de durada, ja que la feina dels agents de la Unitat

de Policia Comunitària, permet actuar ràpidament sobre qualsevol problemàtica que aparegui. Aquestes problemàtiques són diverses, però gairebé totes tenen a veure amb problemes de convivència als habitatges.

Aquesta convivència al barri, es veu dificultada per la idiosincràsia de la zona, ja que a més de l'alta densitat de població que hi ha en aquesta zona, hem de considerar també la multiculturalitat del barri. En aquests casos, gairebé sempre s'arriba a un enteniment i respecte pel veí, unes vegades amb mediació policial i altres vegades entre els mateixos individus. Aquesta multiculturalitat, al contrari del que es podria pensar, tampoc provoca ni crea problemes de seguretat ciutadana o conflictes, envers els mateixos residents de la zona o d'altres persones que es trobin de pas o visita pel barri.

La queixa formal rebuda respecte al barri, és la de veïns del barri de la Sauleda, que es queixen que la mainada, tot i tenir una zona de jocs i esports, juga a pilota als carrers del barri, provocant més d'un ensurt a veïns i conductors. La Unitat de Policia Comunitària, treballa permanentment a sobre del tema i cal esmentar que d'un temps aquí, les queixes han minvat considerablement.

4.6 Descripció de la situació mediambiental

La dotació d'espai verd

La dotació d'espai verd (parcs i jardins) del municipi de Palafrugell és de 18,91 m2 verd/hab, mentre que en el barri d'actuació és de 4.90 m2 verd/hab. Una dotació del tot insuficient, i també amb algunes deficiències pel que fa a la distribució i característiques. Pel que fa a la seva distribució, si prenem com a criteri l'establiment d'una distància mínima de 250 metres entre zones verdes (que es la distància que recorre de promig una persona en uns 3 minuts) aleshores la distribució actual –sempre segons el planejament vigent– és correcta en gairebé tot el nucli urbà, malgrat haver-hi alguns barris, com a la Sauleda, on no es troba cap espai verd en els 250 metres establerts.

En aquesta zona, dels 21827m2 de zones verdes previstes, manca per executar 15.113,40m2, el que correspon a un 69,24%. Mentre que al municipi, els espais verds són de 887.324 m2, amb 362.623 m2, 40'86%, sense executar.

	Espai verd	Espai no executat	%
La Sauleda-C/Ample	21.827 m2	15.113,40 m2	69,24
Palafrugell	887.324 m2	362.623 m2	40,86

Font: Àrea d'Urbanisme. Ajuntament de Palafrugell

Els Residus

Pel que fa als residus, la producció unitària de residus municipals expressada en termes de població resident és de 2,3 kg/hab./dia, percentatge molt similar a la de poblacions com Palamós i Sant Feliu i per sota de la mitjana de la comarca (2,7 kg/hab./dia). L'efecte de la població flotant i la marcada

estacionalitat turística es deixa notar també pel que fa a la generació de residus municipals al llarg de l'any. D'aquesta manera, la generació de residus al més d'agost pot representar el 15% del total anual i més que doblar els valors de gener (mes de menor generació).

	Objectius de recollida 2012	Recollida efectiva Palafrugell	Recollida efectiva La Sauleda - C. Ample
Form	55% del total de form generada	6,5% del total de form generat.	3% (porta a porta)
Cartró	75% del total de cartró generat	18,6% del total de cartró generat	11%
Vidre	75% del total de vidre generat	51 % del total de vidre generat	27%
Envasos	25% del total d'envasos generats	5,2% del total d'envasos generats	4%

Font: Àrea de Medi Ambient. Ajuntament de Palafrugell

Els sistema de recollida selectiva del municipi (i també el que hi ha al barri d'actuació La Sauleda – C. Ample) és el de contenidors de vorera pels residus de procedència domèstica (paper, vidre i envasos), i recollides porta a porta per als residus procedents de comerços i serveis (vidre, cartró i matèria orgànica).

A la zona de La Sauleda – C. Ample hi ha 10 contenidors destinats a la recollida de vidre, 19 contenidors d’envasos i 11 contenidors per a la recollida de paper i cartró.

Respecte la ràtio de contenidors per persona el barri està per sobre del que estableix el PROGEMIC, (Programa de la gestió de residus municipals de Catalunya) de 500 habitants per contenidor: La mitjana d’habitants per contenidor és de 400 hab/contenidor pel que fa al cartró, 444 hab/contenidor pel vidre i 211 hab/contenidor pels envasos.

Malgrat tot, els nivells de recollida selectiva no arriben als objectius previstos en el PROGEMIC per l’any 2012. En aquest sentit, el barri està força lluny d’assolir els objectius de recollida per al 2012 i entenem que és insuficient alhora de donar una resposta lògica als volums disponibles per efectuar la separació dels residus si volem assolir els objectius previstos.

Aquests resultats demostren que, tot i que la dotació de contenidors és suficient segons el PROGEMIC, no s’arriben a assolir ni de bon tros els objectius. Cal doncs, reforçar la capacitat de contenidors per brossa domèstica i potenciar mesures de recollida i reducció de residus com el compostatge.

Malgrat aquesta diferència entre els objectius fixats pel PROGEMIC i la realitat, el cert és que, a nivell municipal progressivament s’ha anat incrementant el percentatge de residus recollits selectivament:

	2004	2005	2006
% Recollida selectiva total Palafrugell	15,7%	17,8%	22,8%

Font: Àrea de Medi Ambient. Ajuntament de Palafrugell

Contaminació acústica

Pel que fa a la contaminació acústica, els principals sorolls exteriors provenen del trànsit, les activitats i el soroll veïnal. Entre aquests factors destaca el trànsit rodat com a principal causant del soroll ambiental.

L’Avinguda Espanya, que envolta l’àrea de La Sauleda – C. Ample pel sud i oest del barri i l’Avinguda de la Generalitat, pel Nord, estan lleugerament per sobre dels 70 dBA. Per sobre, per tant, dels nivells recomanats pels estaments internacionals. Segons el Mapa de Capacitat acústica Municipal, aquests dos carrers que pràcticament envolten l’àrea d’actuació (Avinguda Espanya i Avinguda Generalitat) són zones de capacitat acústica moderada.

Pel que fa al soroll produït per activitats, no hi ha constància de queixes o denúncies a l’Àrea de Medi Ambient.

Contaminació atmosfèrica

Respecte a la contaminació atmosfèrica, tant el municipi com la zona La Sauleda – C. Ample, es troben en uns nivells prou acceptables.

4.7 Descripció de la situació urbanística, xarxes de serveis i d'equipaments

El planejament vigent de la vila és el POUM, Pla d'Ordenació Urbanística Municipal de Palafrugell, aprovat el primer d'octubre de 2006 i publicat el 3 d'abril de 2007.

L'àrea urbana delimitada presenta dues zones clarament diferents. La zona situada a la part est, que respon a un creixement seguint el model tradicional, amb una tipologia de cases de cos amb sobre parcel·lació tradicional recolzada sobre una xarxa viària producte dels antics camins rurals, bàsicament constituïda pels carrers Ample, Palamós i Font, i que ha tingut un creixement vegetatiu on el sòl públic és inexistent en funció que la vida social es desenvolupava en els centres del nucli urbà i es substituïen els espais de lleure públics pels espais privats de cada parcel·la.

En contraposició a aquest model, la zona est va tenir un creixement ràpid per integrar la població immigrant amb una tipologia edificatòria de blocs aïllats que es recolzava sobre l'antic traçat del Carrilet.

Entre aquestes dues zones hi havia un buit urbà de grans dimensions que feia de separació funcional i social, que fins a l'aprovació dels dos polígons d'actuació Ub 1.44 i Ub 1.45, que va definir l'expedient de modificació del Pla General de l'any 2000, no es varen poden desenvolupar.

Aquestes intervencions urbanístiques no solament tenien la voluntat de cohesionar urbanísticament la trama urbana sinó que també eren l'oportunitat de dotar el conjunt del barri d'espais públics importants que milloressin la qualitat de vida amb la integració social necessària del conjunt del barri.

El conjunt de dotacions públiques queda molt determinat per aquest desenvolupament urbanístic, com es comprova en els quadres i ara el que cal és donar-los-hi la funcionalitat i utilitat planejada urbanísticament.

El barri té una superfície de 327.413.-m², dels quals 17.905 m² tenen la qualificació d'equipament (representa un 5'4% del total de la superfície) i 21.827,90 m² d'espais lliures (que representen un 6,67% de la superfície).

La dotació d'equipaments

Els equipaments, que representen una superfície del 5,47% de l'àmbit, es desglossen de la següent manera:

Equipaments docents, que representen un 58,94% de la superfície d'equipaments:

- 8.880.- m², destinats al CEIP "Carrilet"
- 1.674.- m², destinats a la Llar d'infants "Els Belluguets"

Equipaments esportius, que representen un 14,64% de la superfície d'equipaments:

- 1.430,40 m², destinats al Pavelló de patinatge
- 1.190.- m², destinats a ús esportiu local barri C. Ample

Equipaments culturals, que representen un 3,62% de la superfície d'equipaments:

- 648,70 m², destinats al local social de La Sauleda

I amb un 22,80% equipaments sense especificar:

- 3.315,20 m² + 289m², destinats a l'estació d'autobusos
- 477,70 m², destinats a oficina de turisme

Pla de barris La Sauleda – Carrer Ample > Descripció de la situació urbanística i socioeconòmica

D'aquesta distribució d'equipaments deduïm que la majoria d'aquests espais s'han obtingut amb la tramitació dels polígons del Carrilet (Ub 1.44 i Ub 1.45), i que estan completament ocupats, pel que les necessitats de millora del barri passen per l'ampliació dels existents i molt concretament, per la conversió del local social actual de La Sauleda en un centre cívic a l'abast de, com a mínim, el conjunt del barri.

Els espais lliures

Pel que fa als espais lliures, hi ha una superfície de 21.827,90 m², que representa el 6,67% del total de la superfície i que donen una proporció de 4,90 m² per habitant, paràmetre que resulta molt inferior a la mitjana del municipi, que és de 18,91 m² d'espais lliures per habitant.

Els espais lliures es distribueixen de la següent manera:

1. Nou espais de petites dimensions que fan una superfície total de 4.378,20 m².
2. L'espai que envolta la llar d'infants, de 3.325,70 m².
3. Les dues zones de 3.946.- m² i de 4.150,50 m², procedents del desenvolupament dels polígons del Carrilet. Aquestes dues zones són, per dimensions, configuració física i situació, absolutament fonamentals per assolir els objectius d'aquest Pla de Barris i, per tant, d'un bon tractament d'aquests espais en depèn en gran part l'èxit del conjunt de l'operació.
4. Les dues zones complementàries del Carrilet, una de 1.231.- m², situada a la cruïlla del carrer del Carrilet, del carrer Josep Puig i Cadafalch i del carrer Fitor, i l'altra de 4.795.- m², de manera intersticial entre els edificis aïllats de La Sauleda.

El règim jurídic del sòl

El conjunt del barri té el règim jurídic del sòl següent:

Classificació del sòl:

- Urbà consolidat 319.307 m², que representen un 97,52%
- Urbà no consolidat 8.110 m², corresponent als polígons d'actuació PA-1.9, carrers Sant Pere i Daró; PA-1.11, Avinguda d'Espanya - Avinguda de la Generalitat; i PNF-1.12, carrers Palamós – Carrilet, que representen un 2,48%

Qualificació del sòl:

Sistemes

- Equipaments 17.905 m², que representen un 5,4%.
- Espais lliures 21.827 m², que representen un 6,67%
- Viari - aparcament 73.582 m²

Zones

- a12, d'ordenació segons alineació a vial, en illa tancada 122.459 m²
- a13, d'ordenació segons alineació a vial, en illa oberta 48.542 m²
- a10, ordenació segons alineació vial, d'edificació existent 20.094 m²

Actualment no hi ha en tràmit cap àmbit urbanístic, tot i que s'estan realitzant les obres d'urbanització dels sectors Ub 1.45 Carrilet 2, i Ub 1.40, a la plaça Anna Frank.

Pla especial de protecció i Intervenció en el Patrimoni Històric

El municipi de Palafrugell disposa d'un Pla Especial de Protecció i Intervenció en el Patrimoni Històric, que en aquest barri inclou les següents proteccions:

Fronts homogenis:

- C 12 Palamós: Comprèn els carrers Concòrdia, Independència, Palamós i Testos.
- C 9 Font: Comprèn els carrers de Fitor, de la Font i Vilar.
- C 11 Ample: Comprèn el carrer Ample.

Elements catalogats:

a) BCIN - Bens culturals d'interès nacional

- 044 Can Boera (BCIN Torre R-I-51-5976 / BCIL), carrer de la Font, 43-45. Ref. cadastral 3405101-3405102

b) BCIL - Bens culturals d'interès local

- 040 Casa Marcó, carrer de la Font, 15. Ref. cadastral 3505123
- 041 Can Sagrera “Cal Pilot”, carrer de la Font, 17-19. Ref. cadastral 3505120-3505122
- 043 Casa Casadevall, carrer de la Font, 31. Ref. cadastral 3405108
- 079 Can Fina, carrer de Fitor, 1-7 Carrer Anselm Clavé, 7-15. Ref. cadastral 3305102
- 080 Can Corredor, carrer del Vilar, 65-69. Ref. cadastral 3206107

Estat de conservació de la pavimentació

A l'hora de realitzar una diagnosi de l'estat de conservació dels paviments del sector La Sauleda – C. Ample, cal diferenciar els paviments de calçada dels paviments de vorera i de les zones de vianants. Els primers paviments, estan formats, bàsicament per fermes d'aglomerat asfàltic en calent, construïts als anys 60, sobre els quals no s'hi ha intervingut mai en el sentit de realitzar una operació de reforç de ferm.

Així doncs, les rases efectuades damunt d'aquests fermes per tal de localitzar fuites d'aigua potable o per intervencions de reparació en la xarxa d'aigües residuals o per a manteniment o implantació d'altres infraestructures urbanes (instal·lacions elèctriques, telefonia, etc.) han anat minvant les capacitats

portants del ferm, degut a aquesta fragmentació, provocant flonjalls, formació de punts baixos o bassals, esquerdes i deformacions diverses.

En quant al paviment de les voreres, el material utilitzat per a la seva formació, és, principalment panot de formigó prefabricat, de diferents relleus, formes i colors, fruit de les diferents etapes constructives en què s'han anat urbanitzant els carrers inclosos en aquest sector.



Cal destacar, sobretot, el no compliment del codi d'accessibilitat en gran part de l'àmbit del Pla de Barris degut a la inexistència de guals adaptats per minusvàlids als encreuaments, o bé per voreres molt estretes, d'amplades inferiors a les permeses, motivada per l'estretor d'alguns carrers (com per exemple el carrer dels Testos o el carrer de la Unió).

L'envelliment dels materials és apreciable en general, perdent, les peces, el color i la textura exterior, observant-se l'aparició de taques negres o verdoses per existir humitat en el recobriment o per excessiva porositat del material, el qual ha absorbit substàncies vessades a la via pública.

Mobiliari urbà

El paisatge urbà és un element del medi ambient que necessita una especial protecció per tal de garantir a tots els habitants del sector una adequada qualitat de vida. Les exigències del progrés, l'aparició de noves activitats, els avenços de les noves tecnologies i la demanda de nous serveis han de

Pla de barris La Sauleda – Carrer Ample > Descripció de la situació urbanística i socioeconòmica

provocar canvis en el disseny de l'espai públic i en concret del mobiliari urbà del sector de la Sauleda.

El carrer de Barcelona, del Carrilet, de Campillos i de Montràs, disposen del mobiliari urbà original: bancs sense respallers construïts amb maó ceràmic i pedra artificial, jardineres de pedra artificial, tipus conca, i papereres de 60 litres abatibles.

Tot i que l'estat de conservació pot considerar-se correcte, cal donar més èmfasi al fet que el disseny és antic, i sobretot molt poc ergonòmic i conseqüentment, gens confortable. És convenient, en base a aquests criteris de qualitat urbana, prioritzar la funcionalitat i el disseny i harmonitzar el conjunt del mobiliari, adaptant-lo a les noves formes i materials.

Estat d'infraestructures i xarxes de subministrament

La xarxa de sanejament dels carrers que formen part de l'àmbit d'aquest Pla és de tipus unitària, formada per col·lectors antics, construïts als anys 60, de secció reduïda (250/300 mm). Concretament el barri de la Sauleda és la zona més conflictiva, ja que, degut al desenvolupament urbanístic dels sectors adjacents, els quals han connectat els seus col·lectors a la xarxa de clavegueram d'aquest



sector, ha provocat una reducció de la capacitat de desaigna de la xarxa de sanejament, fet que provoca retencions importants a la part baixa del barri de la Sauleda. Així mateix, no es pot garantir d'estanqueïtat de la xarxa de

clavegueram, tant pel tipus de material del què són fetes les canonades com per l'antiguitat que tenen.

Pel que fa a la resta d'infraestructures, s'observa de manera general, una gran quantitat de cablejats aeris, de baixa tensió i telefonia bàsicament, suportats per pals verticals de fusta, situats a les voreres, que provoquen servituds de pas innecessàries i una incidència negativa en la qualitat del paisatge urbà.

Es necessari soterrar totes aquestes instal·lacions per millorar les condicions de seguretat, ornat, i recuperar els espais ocupats per aquestes instal·lacions en benefici de l'ús públic.

Transport públic

Pel que fa al transport públic, no hi ha transport públic col·lectiu de viatgers en el municipi.

Places d'aparcament públics

En quant a les zones d'aparcaments, al barri hi ha dos espais significatius, tots dos situats a l'extrem sud-oest, que bàsicament donen servei als equipaments esportius col·lidants i complementàriament a les edificacions d'alta densitat properes, però que no representen cap solució pel conjunt de l'àrea.

Molts estacionaments que els veïns utilitzen, no estan marcats i delimitats o no són estacionaments correctes, la qual cosa indica que és important i necessària una nova zona d'estacionaments públics

Els problemes d'estacionament amb els que la Policia Local es troba, són la massificació de vehicles, ja no tan sols en aquest barri, que degut a la seva alta densitat de població es superior, sinó en tots els de la vila, problemes arran de l'alta massificació de veïns, els quals aporten gran quantitat de vehicles a la via pública i que sobretot afecten en horari nocturn i caps de setmana.



Aquesta situació, combinada amb l'estructura viària existent, conformada per carrers molt estrets que no suporten cap aportació significativa d'aparcament en quant s'hi intervingui per millorar l'accessibilitat peatonal, que és absolutament prioritària, evidencia un dèficit d'aparcaments molt notori que fa que en aquest Pla de Barris s'hagin de trobar fórmules per solucionar aquestes mancances i, en conseqüència, es proposa crear un espai d'aparcament a la zona nord de l'àmbit, com una intervenció no finançable pel Pla de Barris.

Habitatges amb aparcament privat

Referent a les places d'aparcament, hem de dir que al barri objecte d'actuació, segons les dades de l'Àrea d'Intervenció hi ha 1.709 habitatges destinats a vivenda i 383 pàrquings privats, el que suposa únicament un 22,4%.

4.8 Associacionisme i participació ciutadana

Sobre l'associacionisme a Palafrugell

Palafrugell té un important teixit associatiu. Segons les dades de l'Ajuntament es comptabilitzen 109 entitats que desenvolupen la seva activitat a Palafrugell. Distribució d'entitats per àmbits de treball

Àmbits de entitats	Número	%
Educatiu	8	7,3
Cultural	34	31,2
Esportiu	35	32,1
Social i cooperació	12	11
Veïnal	15	13,8
Comercial i professional	5	4,6
Juvenil **	*	*
Total	109	100

Font: Ajuntament de Palafrugell

* Les entitats juvenils estan comptabilitzades dins els altres àmbits

Un moment important per a totes les entitats de Palafrugell és la Mostra d'Entitats, que el passat mes de novembre va celebrar la sisena edició. Es tracta d'una activitat ludicofestiva en la qual les entitats a través d'estands i activitats diverses donen a conèixer a tota la població els seus objectius i les tasques que realitzen tot l'any. És una jornada molt ben valorada per tot el teixit associatiu, ja que permet una bona comunicació entre tots els participants.

Sobre la participació ciutadana a Palafrugell

En els transcurs dels darrers anys, des de l'Ajuntament de Palafrugell s'han iniciat diferents processos de participació ciutadana. Entre ells, cal destacar:

- Elaboració del Projecte Educatiu de Ciutat
- Elaboració del Pla Local de Joventut
- Elaboració del Pla General d'Ordenació Urbana

Així mateix existeixen diferents organismes de participació sobre àmbits sectorials:

- Consell Municipal d'Esports:
- Consell Escolar Municipal
- Consell de Joves
- La fase prèvia preparatòria de la Taula d'Entitats Socials (que ja s'ha reunit per primera vegada) i en procés de redacció el reglament del Consell de Dones

Cal destacar la importància a nivell de participació ciutadana dels regidors de districte.

I l'encàrrec aprovat el mes de març de 2008 per a la redacció del pla de participació ciutadana del municipi.

Les associacions en el Pla de barris La Sauleda - Carrer Ample

Les associacions ubicades al barri de La Sauleda – C. Ample s'han implicat de forma activa i participativa en les reunions amb l'Ajuntament per debatre i

consensuar aquelles aspectes del barri que requereixen millorar. Aquestes associacions i entitats són:

Associació de veïns de la Sauleda

Defensa i gestiona els interessos comuns del barri de la Sauleda. Planteja a les autoritats locals totes les necessitats, les inquietuds i les propostes de millora que es puguin dur a terme en el barri. Organitza activitats lúdiques en benefici dels ciutadans i ciutadanes del barri

Associació de veïns del Carrer Ample

Defensa i gestiona els interessos comuns del barri del C/Ample. Planteja a les autoritats locals totes les necessitats, les inquietuds i les propostes de millora que es puguin dur a terme en el barri. Organitza activitats lúdiques en benefici dels ciutadans i ciutadanes del barri.

Equip directiu Escola Bressol Els Belluguets

L'escola bressol municipal va entrar en funcionament el setembre de 2004 i té una capacitat de 74 places. Ofereix un horari de 7'45h a 19h, amb diferents serveis que inclouen acollida, menjador i ludoteca. Durant els dos mesos d'estiu funciona amb el servei de l'Estiu dels Infants amb els mateixos horaris. Així mateix, disposa de serveis familiars: espai nadó, espai família i espai entre pares i mares.

AMPA Escola Bressol Els Belluguets

Creada l'any 1995 per un grup de mares i pares implicats en el bon funcionament de l'escola bressol i amb el suport de l'equip directiu. Dona suport i assistència als membres de l'associació, i en general a les famílies, tutors i alumnes. Participa en les activitats del centre i organitza activitats lúdiques i educatives pels infants que assisteixen a l'escola bressol

Oficina local de Creu Roja

Fa tasques d'intervenció social amb els col·lectius de gent gran, immigrants i refugiats, drogodependents, afectats de sida, infants i jovent en risc d'exclusió social, població reclusa, dones amb dificultats i d'altres col·lectius en risc

Pla de barris La Sauleda – Carrer Ample > Descripció de la situació urbanística i socioeconòmica

social. Disposa de diferents serveis i programes adreçats a la població amb dificultats: acollida als nouvinguts, suport laboral, reforç escolar, etc.

Associació esportiva La Sauleda

Promou la pràctica de l'activitat física i esportiva, principalment el futbol.

Club d'amics de l'oci, la petanca i l'esport

Promou l'oci, la pràctica de l'esport i la cultura. Organitza actes esportius, artístics i d'oci. Molt implicada amb la difusió i pràctica de les bitlles catalanes.

Fundació Vimar

La Fundació Vimar (Vilagran Maristany), treballa per atendre les necessitats dels nois i noies disminuïts i gestiona, actualment, els serveis residencials per a discapacitats al Baix Empordà. Llar residència 2000, es va posar en funcionament l'any 2000, amb l'adaptació i adequació dels pisos que va cedir l'Ajuntament en el barri del C. Ample amb una capacitat de 12 places residencials per persones de 18 a 65 anys. Properament entraran en funcionament una nova llar-residència amb 10 places més, ubicada al barri de la Sauleda.

AMPA del CEIP Carrilet

Participa i col·labora amb la resta d'estaments de la comunitat educativa. Organitza activitats extraescolars pels alumnes del centre i organitza també activitats adreçades als pares i mares dels alumnes.

Equip directiu del CEIP Carrilet

Va entrar en funcionament el setembre de 2003, ubicada en uns mòduls provisionals i amb dues aules P3 i P4, fins que el mes d'abril de 2007 es van traslladar a l'edifici de nova construcció amb tots els cursos complets fins a 6è de primària.

Agrupació de taxistes de Palafrugell

La parada dels taxis està ubicada al barri de La Sauleda. Té la funció de defensar els drets del col·lectiu de taxistes de Palafrugell.

Companyia SARFA – Estació d'Autobusos

L'estació d'autobusos de nova creació, ubicada al barri, disposa de cinc andanes. L'empresa Safra, amb seu a Palafrugell, es dedica al transport de viatgers per carretera dins la zona de la Costa Brava i fins el seu enllaç amb la ciutat de Barcelona.

A més de les associacions i entitats del barri, l'Ajuntament de Palafrugell ha convidat a d'altres associacions del municipi que també representen els diferents col·lectius del barri: gent gran, persones amb dificultats, joves, persones nouvingudes i dones:

Consell de la gent gran

Promou la comunicació entre les associacions i els grups de gent gran. Els recull la veu, les seves inquietuds i les problemàtiques. Vetlla per les expectatives de futur de la gent gran i proposa projectes d'intervenció. Organitza actes i activitats per la gent gran.

Càrites

Vetlla per les persones que tenen més dificultats i atén les seves problemàtiques en coordinació amb voluntaris, tècnics i l'administració municipal. Porta a terme diversos programes i actuacions d'atenció i suport: reforç escolar, acolliment, malalts i gent gran, servei d'orientació laboral, curs d'integració laboral, servei de roba de segona mà, servei de mobles de segona mà, transeünts, solidaritat exterior i internacional.

Associació de joves Braveskate

Agrupa un important col·lectiu de joves que promou l'esport del monopatí, així com el manteniment i la millora de la pista d'skate ubicada al parc del Bruguerol. Es coordina amb altres associacions per tal de crear la Federació Catalana del Monopatí. Organitza diversos actes al llarg de l'any vinculats al món del skate.

Associació GRAMC

Promou la recerca i les actuacions amb minories culturals i treballadors estrangers. Porta a terme diversos programes d'intervenció: programa d'elaboració del dol per dones immigrades, suport a infants i joves, programa de inserció laboral per a dones, etc.

Associació de suport a la dona

Fundada l'any 1996, amb la intenció de donar cabuda i buscar respostes a les dones que necessitin o vulguin assessorament i informació per tal de poder decidir lliurement. Promou un espai de diàleg i de suport, cívic, social i cultural a favor de la dona i tot allò que forma part del seu entorn; fills, família, treball, etc. Així mateix organitza diferents tallers, conferències i xerrades de sensibilització i informació

Procés de participació ciutadana dut a terme en l'elaboració del projecte

Pocs dies abans de la publicació de la cinquena convocatòria pública del Pla de Barris 2008 del Departament de Política Territorial i Obres Públiques de la Generalitat de Catalunya, i atenent al fet que ja s'havien iniciat els treballs tècnics per part dels tècnics de l'Ajuntament per redactar el projecte a presentar, varem valorar necessari obrir un procés de participació ciutadana per tal de recollir les aportacions i suggeriments de les entitats, associacions i veïns i veïnes del barri en la redacció definitiva del projecte.

1a. Reunió

Associacions, entitats i veïns

Dia i hora: 14 de febrer de 2008 a les 19h

Lloc: Local Social de l'Associació de Veïns de La Sauleda

Assistents:

Sr. Lluís Medir (Alcalde i regidor d'hisenda), Sr. Sergi Sabrià (1r Tinent Alcalde i regidor de comerç i turisme), Sra. Carme Bonal (2a. Tinent Alcalde, regidora de patrimoni), Sra. Núria Rivas (3a. Tinent Alcalde, regidora educació i coordinadora Pla de Barris), Sr. Xavier Vilà (regidor de serveis municipals), Sr. Josep Esteba (regidor d'urbanisme), Sr. Amadeu Fuente (regidor de ciutadania, benestar social i habitatge), Sra. Olga Ridao (regidora de joventut i festes), Sra. Laura Galiana (regidora PP), Sr. Xavier Rangel i Sr. Francesc Almagro (regidors PSC), Sr. Cesàreo Ruiz (CLUB D'AMICS DE L'OCI, LA PETANCA I L'ESPORT), Sr. José Luis Aznar (ASSOCIACIÓ DE JOVES BRAVESKATE), Sra. Dolors Gubau (ASSOCIACIÓ GRAMC), Sr. Jordi Sistach (FUNDACIÓ VIMAR) Sra. Nuria Deu i Sra. (EQUIP DIRECTIU LLAR D'INFANTS MUNICIPAL ELS BELLUGUETS), Sra. Doris Maninger (AMPA DEL CEIP CARRILET), Sr. Mariano Ruiz (ASSOCIACIÓ ESPORTIVA LA SAULEDA), Sres. Clotilde Martinez (ASSOCIACIÓ DE SUPORT A LA DONA), Sres Marisa Grassot i Elisabet Patxot (CARITAS), Sr. Juan Grey i Amalio (ASSOCIACIÓ DE VEÏNS DE LA SAULEDA), Sr. Mariano Ruiz (ASSOCIACIÓ DE VEÏNS DEL CARRER AMPLE), Sra Lluïsa Capellà i Sr. Florenci Berta (CREU ROJA); Sr. Rogeli Oliva (SARFA), Sr. Juanola (Educador de carrer de l'Espai Jove), Sr. Jordi Turón Serra (secretari de la Corporació).

Excusen la seva assistència:

Sra. Margarita Mauri (regidora AMC); Sra. Maria José Merino (cap d'àrea de ciutadania i benestar social); Sr. Juli Fernández (regidor PSC), Sr. Antoni Rocafull (regidor d'obres i policia local), Sr. Jordi Font (cap d'àrea d'urbanisme). També s'excusen els representants de l'Agrupació de Taxistes de Palafrugell, l'equip directiu del CEIP Carrilet i el Consell de la Gent Gran.

Resum de la reunió:

L'equip de govern, representant per l'alcalde i els i les tinents d'alcalde, exposen la propera publicació de la cinquena convocatòria del Pla de Barris del Departament de Política Territorial i Obres Públiques. I exposen que és intenció de l'equip de govern concórrer a aquesta convocatòria presentant la

Pla de barris La Sauleda – Carrer Ample > Descripció de la situació urbanística i socioeconòmica

delimitació territorial dels barris de La Sauleda i carrer Ample, ja que s'entén que hi concorren els requisits exigits per la Llei de Barris Així mateix, refereixen que s'ha convocat a les entitats i associacions que guarden relació directa o indirecta amb l'àmbit territorial Sauleda – carrer Ample i que la reunió d'avui té per objecte iniciar el debat i la presentació de propostes per part dels veïns i associacions, a efectes de participació ciutadana.

S'expliquen el contingut de la Llei i del Decret (indicadors, terminis, finançament, camps d'actuació i actuacions finançables). Es refereixen també les visites realitzades als ajuntaments de Manlleu i Banyoles per conèixer l'abast del seu pla de barris.

Amb aquesta reunió l'Ajuntament enceta el procés de participació ciutadana que comportarà una altra reunió a l'Associació de Veïns del carrer Ample, i dues reunions més amb els Presidents de les Comunitats de Propietaris del barri de La Sauleda i del carrer Ample.

Es dona la paraula al públic i entitats assistents:

- L'Associació Braveskate demana si les propostes han de ser verbals o per escrit. Se'ls hi comunica que poden ser verbals en aquest acte o, per escrit.
- L'Associació de Suport a la Dona entén que les millores que cal realitzar són: l'eixamplament de voreres, la millora de les zones verdes, la reutilització i aprofitament de l'aigua, la supressió de barreres arquitectòniques als carrers, millorar el transport públic urbà (Palafrugell i nuclis costaners), i crear una zona esportiva a similitud de la plaça 11 de març del sector Bruguero.
- L'Educador de carrer que coordina l'Espai Jove, exposa que remetrà un informe sobre els joves i la cohesió social a l'àmbit del carrer Ample i La Sauleda.
- El GRAMC exposa que els mecanismes de millora del barri, i sobretot a efectes de convivència i cohesió social, no s'haurien de circumscriure única i exclusivament a aquest període temporal, sinó que aquest treball ha de ser continuat i permanent.

- L'Associació de Veïns del carrer Ample manifesta que les propostes les presentaran per escrit i prèvia consulta amb la comunitat de veïns. Exposa que caldria millorar els edificis, façanes i instal·lar-hi ascensors, a efectes de mobilitat i adaptació. També proposa la millora de la pista polivalent.

Es finalitza la reunió amb el compromís de recollir aquestes propostes en el treball tècnic que s'està realitzant des dels tècnics de l'Ajuntament. S'acorda fer una segona reunió de presentació de les propostes, sense obviar que poden dirigir-se als regidors de l'equip de govern si volen fer noves aportacions o propostes.

2a. Reunió Presidents de comunitats de propietaris de La Sauleda

Dia i hora: 4 de març de 2008 a les 19h

Lloc: Local Social de l'Associació de Veïns de La Sauleda

Assistents:

Sr. Lluís Medir (Alcalde i regidor d'hisenda), Sr. Sergi Sabrià (1r Tinent Alcalde i regidor de comerç i turisme), Sra. Carme Bonal (2a. Tinent Alcalde, regidora de patrimoni), Sra. Núria Rivas (3a. Tinent Alcalde, regidora educació i coordinadora Pla de Barris), Sr. Xavier Vilà (regidor de serveis municipals), Sr. Lluís Mitjà (regidor d'esports), 16 representants de les comunitats de propietaris de La Sauleda (s'havien fet 15 convocatòries)

Resum de la reunió:

S'explica la proposta de l'equip de govern de presentar-nos a la convocatòria del 2008. S'explica la delimitació territorial, els objectius i actuacions objecte de finançament, el programa urbanístic i programa social, la temporalitat i subvenció així com la importància de la participació ciutadana i els terminis.

S'obre el debat i les aportacions i propostes dels veïns són:

- Millora de l'enllumenat públic. Està deteriorat perquè té més de 30 anys d'antiguitat i cal una intervenció integral, ja que hi ha faroles que estan en mal estat.
- Actuació a les façanes dels pisos. S'han després peces dels balcons amb els conseqüents perills per la gent que passa pel carrer. Demanen si es podria incloure la pintura de la façana.
- Zona verda on estaven ubicats els mòduls del CEIP Carrilet: Adequació com a parc, que podria combinar una zona infantil amb un espai més dirigit als joves i adolescents amb equipament esportiu.
- Ampliació del local social de l'AAVV per acollir-hi més activitats.
- No hi ha cap aparcament públic: es veuria bé l'adaptació de l'espai que hi ha entre l'estació d'autobusos i els nous habitatges de protecció oficial.
- Dificultats en la gestió dels presidents de les comunitats per tal que la gent compleixi amb les seves obligacions a les escales. Es valora bé la possibilitat dels mediadors a les escales de veïns.
- Contenedors: es qüestiona la ubicació d'algun contenidor i expressen que en caldrien més. S'apunta la possibilitat de la recollida porta a porta.
- Problemes amb els excrements dels gossos a les voreres i els parcs
- Descentralització d'alguns serveis municipals algun matí a la setmana: serveis socials, policia local.
- Activitats formatives i culturals: classes per adults, tallers de memòria, aula d'informàtica.
- Instal·lació d'ascensors als blocs de pisos. Algun veí ja havia fet la consulta i sembla que tenia un cost molt elevat i haurien de ser exteriors.
- Els nens i adolescents juguen en el carrer causant molèsties als veïns. Veurien correcte la possibilitat d'un educador de carrer.

S'acaba la reunió amb l'acord que se'ls tornarà a convocar per presentar-los l'esborrany d'actuacions que s'haurà elaborat des de l'Ajuntament, recollint les seves propostes.

3a. Reunió

Presidents de comunitats de propietaris del C. Ample

Dia i hora: 6 de març de 2008 a les 19h

Lloc: Local Social de l'Associació de Veïns del Carrer Ample

Assistents:

Sr. Sergi Sabrià (1r Tinent Alcalde i regidor de comerç i turisme), Sra. Carme Bonal (2a. Tinent Alcalde, regidora de patrimoni), Sra. Núria Rivas (3a. Tinent Alcalde, regidora educació i coordinadora Pla de Barris), Sr. Xavier Vilà (regidor de serveis municipals), 7 representants de les comunitats de propietaris de La Sauleda (s'havien fet 6 convocatòries)

Resum de la reunió:

S'explica la proposta de l'equip de govern de presentar-nos a la convocatòria del 2008. S'explica la delimitació territorial, els objectius i actuacions objecte de finançament, el programa urbanístic i programa social, la temporalitat i subvenció així com la importància de la participació ciutadana i els terminis.

S'obre el debat i les aportacions i propostes dels veïns són:

- Manifesten problemes d'incivisme. Creuen que els mediadors a les escales de veïns podrien ser un bon suport pels presidents d'escala i els educadors de carrer podrien actuar amb els infants i adolescents.
- Tractament inadequat per part dels veïns de les escombraries.
- Proposen la possibilitat de càmeres de seguretat a l'entrada i sortida del pàrking.
- Dificultats importants de funcionament dels ascensors. Caldria canviar-los perquè ja són molt vells en l'edifici aniversari. Els veïns ja havien demanat un pressupost però la quantia econòmica és molt alta.
- Demanen si es possible la intervenció en la pintura de les façanes.

Pla de barris La Sauleda – Carrer Ample > Descripció de la situació urbanística i socioeconòmica

- Expliquen la presència de parabòliques als balcons i les dificultats per instal·lar antenes comunitàries.
- Es queixen dels excrements de gos a les voreres.
- Plantegen més activitats socials al local social de l'AAVV, com per exemple, cursos i tallers de memòria.
- Proposen més contenidors de reciclatge, per exemple al C/Daró
- Possibilitat de policia local al local social.
- Millor adequació del local social, hi falta la calefacció.
- Expressen manca de places d'aparcament.
- Proposen una millora i adequació de la pista esportiva, on s'hi apleguen molts infants i adolescents de la zona.

S'acaba la reunió amb l'acord que se'ls tornarà a convocar per presentar-los l'esborrany d'actuacions que s'haurà elaborat des de l'Ajuntament, recollint les seves propostes.

4a. Reunió

Associacions, entitats i presidents de comunitats

Dia i hora: 7 d'abril de 2008 a les 19h

Lloc: Local Social de l'Associació de Veïns del C. Ample

Assistents:

Sr. Lluís Medir (Alcalde i regidor d'hisenda), Sra. Carme Bonal (2a. Tinent Alcalde, regidora de patrimoni); Sra. Núria Rivas (3a. Tinent Alcalde, regidora educació i coordinadora Pla de Barris), Sr. Xavier Vilà (regidor de serveis municipals), Sr. Josep Esteba (regidor d'urbanisme), Sra. Olga Ridao (regidora de joventut i festes), Sra. Maria José Merino Pareja (cap d'àrea de Ciutadania i Benestar Social) Sr. Cesàreo Ruiz (CLUB D'AMICS DE L'OCI, LA PETANCA I L'ESPORT), Sra. Dolors Gubau (ASSOCIACIÓ GRAMC), Sr. Mariano Ruiz (ASSOCIACIÓ ESPORTIVA LA SAULEDA), Sres. Marisa Grassot i Elisabet Patxot (CARITAS), Sr. Juan Grey i Amalio (ASSOCIACIÓ DE VEÏNS DE LA SAULEDA), Sr. Mariano Ruiz i Sra. Antonia Vivo,

(ASSOCIACIÓ DE VEÏNS DEL CARRER AMPLE), Sr. Florenci Berta (CREU ROJA), Sra. Maribel Iago i Rosa Maria, (EQUIP DIRECTIU CARRILET), 5 representants COMUNITATS DE PROPIETARIS LA SAULEDA, 5 representants COMUNITATS DE PROPIETARIS CARRER AMPLE

Excusen la seva assistència:

Sr. Sergi Sabrià (1r Tinent Alcalde i regidor de comerç i turisme), Sr. Amadeu Fuente (regidor de ciutadania, benestar social i habitatge), Sra. Margarita Mauri (regidora AMC), Sr. Juli Fernández Iruela (regidor PSC), Sra. Laura Galiana (regidora PP), FUNDACIÓ VIMAR, EQUIP DIRECTIU LLAR D'INFANTS MUNICIPAL ELS BELLUGUETS, AMPA CEIP CARRILET, ASSOCIACIÓ DE SUPORT A LA DONA, SARFA.

Resum de la reunió:

L'equip de govern, representant per l'alcalde i els regidors repassen el contingut de la llei i el decret, així com les gestions realitzades per la redacció del projecte.

Es presenten les diferents propostes agrupades en els 8 camps d'actuació, assenyalant l'àmbit de cadascuna de les actuacions. S'informa de la inversió total del projecte, recordant que en el cas de ser acceptat el projecte el Departament de Política Territorial i Obres Públiques aportarà el 50% del cost total. S'explica que en determinades actuacions el veïns també hauran de col·laborar-hi econòmicament

Es dona la paraula al públic i entitats assistents:

- Els assistents mostren el seu acord a totes les actuacions.
- Representants de les comunitats de propietaris de La Sauleda, assenyalen la seva satisfacció pel que fa a la instal·lació dels ascensors. Satisfacció que igualment expressen els representants de les comunitats de propietaris del carrer Ample.
- Representants de les comunitats de propietaris del carrer Ample fan referència a la necessitat, ja contemplada en el projecte, dels mediadors a les escales dels edificis per afavorir la convivència.

Pla de barris La Sauleda – Carrer Ample > Descripció de la situació urbanística i socioeconòmica

- L'Associació d'Amics de l'Oci i la Petanca demana més informació sobre el circuit de salut per a la gent gran. Afegeix que es necessari que un mateix espai públic s'hi relacionin persones de diferent edat. Es respon que ja està previst en la millora dels espais públics.
- L'Associació de Veïns del carrer Ample demana si encara té temps de presentar propostes. Es posa com a data límit el dimecres.
- L'Associació de Veïns del carrer Ample demana si també s'actuarà en els altres barris. Es respon que aquesta convocatòria només permet una delimitació territorial, però que evidentment s'actuarà en altres barris mitjançant altres vies de finançament com per exemple el PUOSC.
- L'equip directiu del CEIP Carrilet planteja algunes qüestions sobre la mobilitat en el barri i s'aclareixen els dubtes. Demana així mateix sobre si la millora dels carrers contemplarà la circulació amb bicicleta. S'explica el tram del carril bici i els carrers que seràn de prioritat pels vianants.
- L'equip directiu del CEIP Carrilet pregunta sobre el procediment a seguir. S'explica que està previst el plenari extraordinari per aprovar el projecte el proper 16 d'abril i que els regidors de l'oposició ja n'estan informats perquè esperem sigui aprovat per unanimitat ja que és un projecte de poble. Amb el compromís de recollir aquestes propostes en el treball tècnic que s'està realitzant des dels tècnics de l'Ajuntament, ja que a la convocatòria i la proposta de fer una segona reunió de presentació de les propostes, sense obviar que poden dirigir-se als regidors de l'equip de govern si volen fer noves aportacions o propostes.

Es finalitza la reunió expressant el desig, tant de l'equip de govern com de les entitats i associacions, que el projecte sigui acceptat pel Departament.

4.9 Anàlisi DAFO dels barris La Sauleda – C. Ample. Conclusions

Anàlisi DAFO

Població i demografia

Debilitats. Punts Febles

- Un terç de la població del barri és originària d'altres països, majoritàriament extracomunitaris, destacant el col·lectiu de persones i famílies del Marroc.
- L'arribada d'aquesta població nouvinguda al barri s'ha produït en un període de temps molt curt. Ha estat un procés ràpid i intens amb dificultats per l'adaptació.
- Tendència a disminuir el grup de població espanyola al barri.

Fortaleses. Punts Forts

- Baix percentatge de població depenent, ja que les famílies immigrades arriben a Palafrugell buscant ocupació laboral i millora de la seva situació econòmica.
- Alt percentatge de població en edat activa que ha de ser un element positiu pel barri.

Amenaces

- Diferència d'hàbits i costums entre els diferents col·lectius, que crea dificultats de convivència.
- Continua present l'arribada del col·lectiu immigrant. Atenent a la situació dels seus països d'origen, fins la moment, no disminueixen aquests fluxos migratoris.

Oportunitats

- Desenvolupament social possible en el barri.

- El barri té un potencial enorme riquesa cultural: hi conviuen 38 nacionalitats diferents.

Situació econòmica

Debilitats. Punts Febles

- Una part important del mercat de treball al barri prové de sectors afectats per una certa precarietat laboral (temporalitat, estacionalitat...).
- Baixa activitat econòmica al barri.
- Poc nivell formació dels ciutadans del barri, especialment dels nouvinguts, i per tant filosofia i iniciativa emprenedora precària
- Manca de teixit associatiu comercial.

Fortaleses. Punts Forts

- El conjunt del municipi té molt de dinamisme econòmic i capacitat per generar llocs de treball, per tant, creació d'oportunitats.
- Palafrugell és un municipi acollidor i integrador amb altres cultures i forma part de la xarxa de ciutats educadores. Això ofereix més oportunitats d'integració laboral.
- Creació de nous comerços de productes d'altres països.

Amenaces

- Crisi, ja iniciada, del sector de la construcció i conseqüent pèrdua de llocs de treball.
- Dificultat de les cultures del nord d'Àfrica per facilitar la incorporació de la dona al mercat laboral.

Oportunitats

- Possibilitat de desenvolupament de zones industrials en el municipi.
- Rehabilitació dels eixos de comunicació principals del barri i de connexió amb la resta del municipi. Incentivació de noves oportunitats laborals amb la possible obertura de comerços i negocis.

- Possibilitat d'incentivar la formació dels ciutadans del barri, donada la seva edat, amb un índex d'envelliment baix.

Situació social

Debilitats. Punts Febles

- Manca d'espais comuns de convivència i relació.
- Arribada de població nouvinguda amb manca de cultura de convivència en habitatges plurifamiliars. Dificultats en la gestió de les comunitats de propietaris.
- Rols masculins i femenins tradicionalistes.
- Divisió entre els veïns que primer van arribar al barri i els nous veïns.
- Insuficiència de treball educatiu de carrer, dirigit als infants, adolescents i joves que passen moltes hores al carrer.
- Manca de recursos suficients per a l'atenció d'algunes demandes socials creixents: recursos per a l'educació en entorns on es concentra molta població immigrant i per als alumnes que no assoleixen la qualificació mínima necessària en l'educació formal, aprenentatge de l'idioma per part dels adults nouvinguts,...
- Baixa participació en els actes organitzats.

Fortaleses. Punts Forts

- Identificació forta amb el barri dels primers veïns que van arribar.
- Presència d'equipaments d'ús de tota la població, de creació recent (llar d'infants, CEIP Carrilet, Estació d'Autobusos).
- Expectatives dels veïns de poder gaudir d'un barri amb millors condicions.
- Bons resultats del pla educatiu d'entorn.
- Presència activa de la policia local comunitària.

Amenaces

- Possible risc de fractura social: els nouvinguts i les persones arrelades als barris.

- Perill que els nous equipaments no obrin el barri a la resta de la població, remarcant encara més la imatge col·lectiva d'aïllament dels barris.
- La "crisi" econòmica en la construcció, font d'ingressos de moltes persones del barri, pot generar l'augment del risc d'exclusió social de determinats col·lectius.
- La major natalitat de les famílies d'altres països, dificulta la integració de la dona en el món laboral.
- Possible augment de problemàtiques social que afecten la població juvenil amb origen i motivacions diverses.
- La percepció ciutadana que els recursos dels serveis socials s'orienten majoritàriament a la població immigrant pot generar un clima social negatiu.

Oportunitats

- Amb l'ampliació i millora del local social per convertir-lo en centre cívic, ben dimensionats i amb una oferta atractiva per a tota la població, podem acostar la gent de fora del barri a la vida del mateix, trencant la imatge de "marginalitat".
- A través del treball de camp, conèixer la situació en què es troba la població de més de 65 anys dels barris pot permetre oferir serveis d'atenció a la gent gran d'acord amb les necessitats detectades.
- Intervenir directament en el sector dels infants i els adolescents per dotar-los de les eines necessàries en la seua creixement cap a la vida adulta.
- Acostar al barri els serveis municipals d'atenció personal.

Participació ciutadana

Debilitats. Punts Febles

- La xarxa associativa veïnal és de feble representativitat.
- El nombre de persones joves implicades en aquestes associacions es pràcticament inexistent, igualment que tampoc hi ha presència de persones immigrades.
- La no presència activa de les entitats veïnals en les diferents activitats dificulta la cohesió social.

Fortaleses. Punts Forts

- La xarxa associativa d'entitats socials és alta i amb un alt nivell d'implicació.
- Bona participació dels infants en les activitats que es programen.
- La figura del regidor de districte ha de ser un motor de motivació per les associacions de veïns.

Amenaces

- Encara major debilitat, o fins i tot, desafecció de la baixa participació veïnal, en el cas que no es generin noves possibilitats de millora del barri
- Esgotament de les associacions de veïns per la manca de renovació dels seus membres

Oportunitats

- Amb suport extern es pot donar més vitalitat i capacitat a les dues associacions de veïns, que són vitals per la cohesió social.
- Quan se'ls ha demanat la seva participació en el pla de barris, la resposta ha estat molt alta i satisfactòria i per tant es bon moment per revitalitzar les associacions.

Debilitats. Punts Febles

- La mitjana del valor cadastral dels immobles és molt baix en comparació amb la resta del municipi.
- Des del seus orígens la ubicació del barri respecte al centre del poble, ha marcat el seu aïllament.
- L'espai urbà dissenyat amb criteris de prioritat per als vianants està molt poc estès.
- Incompliment de les mesures d'accessibilitat en gran part de l'àmbit (inexistència de guais adaptats per minusvàlids als encreuaments, o bé voreres molt estretes).
- Important quantitat de cablejats aeris, de baixa tensió i telefonia bàsicament, suportats per pals verticals de fusta, situats a les voreres, que provoquen servituds de pas innecessàries i una incidència negativa en la qualitat del paisatge urbà.
- Manca d'ascensors en blocs d'habitatges alts.

Fortaleses. Punts Forts

- Traça adequada dels carrers principals.
- El carrer Carrilet segueix l'antic traçat de la via del tren i pot esdevenir una bona via de comunicació amb el barri.
- Espais lliures amb qualificació adient per a parcs i jardins.
- Proximitat d'instal·lacions esportives (recent millora del camp de futbol).
- Bona comunicació viària.

Amenaces

- Total dependència del centre pel que fa a dotació d'equipaments i serveis.
- Amb el desenvolupament urbanístic dels sectors adjacents al barri, que han connectat els col·lectors a la xarxa de clavegueram d'aquest sector, ha provocat una reducció de la capacitat de desaigna de la xarxa de sanejament, fet que provoca retencions importants a la part baixa del barri de la Sauleda. Així mateix, no es pot garantir

d'estanqueïtat de la xarxa de clavegueram, tant pel tipus de material del què són fetes les canonades com per l'antiguitat que tenen.

- L'estigmatització del barri de La Sauleda ha de ser modificada.
- Possible augment de densitat demogràfica amb els recents desenvolupaments.

Oportunitats

- L'actuació urbanística prevista pot millorar la imatge del barri, i cohesionar-lo amb la resta del municipi, convertint-lo en un espai atractiu per la resta de veïns.
- Els projectes previstos de parcs han de ser un dels eixos principals de connectivitat del barri amb la resta del municipi.
- L'actuació en els habitatges i els carrers ha de permetre que la gent que hi resideix no en vulgui marxar.

Situació ambiental

Debilitats. Punts Febles

- La deficient gestió dels residus i els abocaments de trastos al costat dels contenidors.
- La recollida selectiva encara està molt per sota dels objectius fixats.
- No hi ha accions de foment de l'ús de la bicicleta.
- Les instal·lacions d'enllumenat no compleixen amb l'eficiència energètica i algunes d'elles es troben bastant deteriorades.

Fortaleses. Punts Forts

- La tendència a passar hores al carrer fa preveure que els espais públics proposats seran molt utilitzats.
- El nou centre cívic permetrà portar-hi a terme accions d'educació ambiental.
- La proximitat de dos centres escolars permetrà insistir en l'educació ambiental.
- La possibilitat d'executar les zones verdes que resten pendents.

Amenaces

- El no compliment de les mesures en la recollida de residus ha de ser treballat amb els veïns.

Oportunitats

- El nou parc urbà permetrà fer possible l'increment de la biodiversitat.
- La creació d'un carril bici ha de ser un factor important en el barri que permetrà l'acostament d'altres veïns del municipi.
- La instal·lació d'energia solar fotovoltaica en els edificis municipals ha de ser un exemple pels veïns.

Conclusions

Pel que fa a la situació demogràfica, observem que és tracta d'una zona amb forta concentració població estrangera extracomunitària, essent la marroquina i la romanesa les comunitats amb més presència al barri. Es tracta de persones que han arribat fa relativament poc i s'han instal·lat al barri perquè hi tenien familiars, amics o compatriotes. Aquest col·lectiu creix ràpidament, a diferència del col·lectiu de persones de nacionalitat espanyola que, per diverses raons (rebuig a la immigració, pèrdua d'estima pel barri davant la degradació de certes zones...) estan marxant del barri, excepte en les zones de recent desenvolupament.

Tot i això l'arribada d'aquests nous veïns pot esdevenir una nova frontera del barri, si no es porten a terme les accions urbanístiques i socials pertinents per fomentar la cohesió social entre les diferents persones. El perill més greu que pateix el barri és el d'aïllar-se de la resta del municipi.

La participació ciutadana, a nivell veïnal és baixa, malgrat tot, les associacions de veïns han tingut una bona acceptació participació i de les propostes del pla

Pla dels barris La Sauleda – Carrer Ample > Descripció de la situació urbanística i socioeconòmica

de barris. Les associacions i entitats socials, però, tenen una bona implicació al barri, que caldrà continuar motivant.

el centre cívic de La Sauleda han de ser referents en la vida social, cultural i lúdica del barri.

Un dels factors a tenir en compte és el procés de regressió urbanística que pateix la zona. Es constata el baix valor cadastral dels immobles, així com la presència d'edificacions en mal estat. I es fa necessària la millora dels carrers i el mobiliari urbà. La millora de la imatge urbana de la zona juntament amb alguns carrers de preferència peatonal i el nou carril bici han de ser un atractiu per la resta de ciutadans del municipi

Un punt fort del barri és el baix índex de persones dependents, ja que el col·lectiu majoritari és el de 16 a 65 anys. Hi ha un baix percentatge de gent gran, però aquest és més pobre que la resta de gent gran del poble. Però com que aquest col·lectiu és relativament petit, se li pot dedicar un major estudi i seguiment per poder-hi actuar més ràpidament.

La situació econòmica del barri és defineix per ser més precària que la resta de la població de Palafrugell. Una part important del mercat de treball al barri prové de sectors afectats per una certa precarietat laboral (temporalitat, estacionalitat...). A més, al barri hi ha poca activitat econòmica.

La situació ambiental a la zona d'actuació, tot i que no és dolenta per contaminació industrial o males olors, sí que, en algunes zones tocants a l'Avinguda d'Espanya i de la Generalitat hi ha soroll de transit. La recollida selectiva està per sota del nivell general del poble. Per això, és una bona oportunitat per a fer programes de conscienciació entre els veïns del barri, que poden ser recolzats pels centres escolars.

Així mateix, el projecte urbà del parc del carrilet donarà una millor qualitat mediambiental al barri i unirà les zones de La Sauleda i el Carrer Ample amb la resta del municipi. I l'adequació i millora dels locals socials, especialment

5 PROPOSTA D'ACTUACIÓ. MEMÒRIA

5.1 Estratègia i prioritats

El projecte d'intervenció integral de la zona de La Sauleda - C. Ample s'estableix, un cop diagnosticades totes les mancances i dèficits en les àrees d'urbanisme, població, economia, situació social, mediambiental i participació ciutadana.

Està plantejat com una intervenció integral per actuar en tots els àmbits previstos per la Llei 2/2004 de 4 de juny de millora de barris, àrees urbanes i viles que requereixen una atenció especial i que desenvolupa el decret 369/2004, de 7 de setembre.

El conjunt d'accions que contempla aquest pla de millora de la zona de La Sauleda – C. Ample tenen el caràcter integral que formula la llei 2/2004 i van encaminades a la millora, no només urbanística del barri, sinó també a la millora i correjiment dels dèficits socials, econòmics, mediambientals, de seguretat ciutadana i participació del barri.

Les actuacions van dirigides a l'àrea concreta d'actuació com a factors de desenvolupament econòmic i social del barri que, un cop consolidats repercuteixin en una millora general del municipi.

Objectiu general del pla de barris adreçat a l'àrea de La Sauleda – C. Ample

Facilitar la relació de la zona d'intervenció amb el conjunt del municipi, establint i potenciant les vies de connexió de l'àrea

afectada amb la resta de la vila al mateix temps que intervenir dins la zona de La Sauleda – C. Ample per corregir les situacions de regressió urbanística i redirigir els processos d'exclusió cap a una integració laboral i social. Tot plegat per incidir en una millora de la qualitat de vida de la població de l'àrea d'intervenció, tant en el si del barri com en el conjunt de la vila.

Per definir millor aquest objectiu general, l'hem de desglossar en una sèrie d'objectius derivats:

1. Establir i potenciar la connectivitat de l'àrea d'intervenció amb el conjunt del municipi

Per corregir el procés de segregació física del barri amb la vila, provocat per l'aïllament que tradicionalment ha suposat el vial de circumval·lació, que envolta pràcticament les tres quartes parts del barri. Acostar el barri i la seva població al nucli de la vila, potenciant les vies de comunicació del barri sobretot a la zona est i millorant la connectivitat amb els altres punts del municipi.

2. Millorar l'espai públic del barri

Redefinir l'espai públic del barri, crear nous espais de vida al carrer que siguin òptims per a tota la població del barri, segons grups d'edat i gènere. Establint espais dirigits a cada perfil sociològic del barri, per tal de poder gaudir d'una bona qualitat de vida al carrer.

3. Millorar la imatge interna i externa del barri

Corregir els elements urbanístics, equipaments i serveis que, per la seva antiguitat, deficient o mal funcionament i mal estat de conservació, contribueixen a donar una mala imatge del barri i a ser percebut com un barri apart, gueto o suburbi per la resta de vilatans. Volem que el barri sigui vist com un barri més del poble i que els seus habitants percebin que gaudeixen de la mateixa qualitat de vida i condicions que la mitjana de la vila.

4. Rehabilitar els elements comuns dels edificis més degradats del barri

Volem rehabilitar tots aquells elements comuns dels edificis que, per falta de manteniment o manteniment inadequat s'han anat degradant, aconseguint, d'aquesta manera incrementar el benestar dels habitants del barri i millorar l'accessibilitat als edificis. S'han de crear vies de comunicació amb els propietaris i llogaters per a un bon manteniment i un bon ús dels edificis, un cop feta la rehabilitació.

5. Ampliar i millorar els equipaments del barri. (Centre Cívic)

El Centre Cívic ha de ser el punt de cohesió social i comunicació del barri. Ha de ser l'espai aglutinador de tots els programes socials dirigits a les necessitats que aquest pla de barris ha detectat. Hem d'incidir en la creació d'espais i programes adreçats a les dones i als infants i, sobretot, a les persones immigrades per ajudar-los en la seva integració i per a solucionar possibles problemes derivats del xoc cultural.

6. Millorar la qualitat ambiental del barri

Volem incidir en la recollida selectiva, incrementant el percentatge de cartró, vidre i envasos recollits del total generat. L'estalvi d'energia ha de ser una prioritat en aquest camp d'actuació. La creació de noves zones verdes i millora de les zones verdes existents ha de ser un element central en la millora interna del barri i en la connectivitat amb la resta de la vila.

7. Incorporar les tecnologies de la informació als edificis d'habitatges i equipaments públics de la zona

La implementació de les noves tecnologies de la informació al barri ha de permetre que els seus habitants no quedin exclosos d'aquests nous procediments de comunicació i hi participin en igualtat de condicions.

8. Establir nous mecanismes de gestió de les comunitats

Per permetre el manteniment de les millores executades al barri i corregir possibles nous processos de regressió, cal una comunicació i gestió més eficaces de les comunitats.

9. Establir programes d'integració social i millora de la convivència entre els nouvinguts i la població autòctona

Crear mecanismes d'acollida per als nouvinguts i programes per a la convivència. Evitar situacions de conflictivitat social i promoure actituds correctes d'ús dels espais públics en tant que neteja i manteniment.

10. Establir programes d'atenció especial dirigits a la població amb risc d'exclusió social

Es focalitzaran en la població sense estudis bàsics i per tant, amb menys oportunitats, la població immigrada i als col·lectius de dones i joves adolescents que poden estar en aquest risc.

11. Crear programes d'atenció a la infància i adolescència

S'incidirà en els aspectes del lleure i ús de l'espai públic, garantint a la població sense recursos una sèrie d'accions i activitats per a la mainada, que repercutiran en una major integració tant dels pares com dels nens i alhora hauran d'evitar els conflictes i malestar existent en els espais públics.

12. Fomentar l'equitat de gènere al barri

S'establirà especial atenció a la dona. Per una banda, amb programes per detectar i atendre a les dones que pateixin violència de gènere, programes destinats a la conciliació entre vida laboral i familiar (per homes i dones) i, per últim, especial atenció a la dona immigrada per facilitar la seva integració laboral i social.

13. Fomentar la participació ciutadana al barri

Per al correcte i complet desenvolupament del pla de millora integral del barri, cal estar en contacte en cada fase del pla amb el teixit associatiu del barri, veïns i entitats. Cal fomentar la comunicació bidireccional Ajuntament de Palafrugell - barri per una planificació i gestió eficients.

14. Potenciar l'ús d'energies renovables en els edificis públics

Per un consum més racional i eficient de l'energia.

Els objectius específics dins del projecte d'intervenció integral de la zona de La Sauleda – C. Ample contemplan i actuen en tots els camps d'actuació previstos per la llei per fer front a les mancances i necessitats detectades i resoldre les diferents problemàtiques del barri, fent que l'espai i els equipaments públics esdevinguin factors de desenvolupament social i personal, generadors de teixit social i cultural, entorns afavoridors de cohesió i identificadors socials i culturals.

Les actuacions previstes pel pla integral d'intervenció s'inclouen en els 8 camps previstos per l'article 7 de la Llei 2/2004:

Camp 1 Millora de l'espai públic i dotació d'espais verds

Camp 2 Rehabilitació i equipament dels elements col·lectius dels edificis

Camp 3 Provisió d'equipaments per a l'ús col·lectiu

Camp 4 Incorporació de les tecnologies de la informació en els edificis

Camp 5 Foment de la sostenibilitat del desenvolupament urbà (eficiència energètica, estalvi en el consum d'aigua, reciclatge de residus)

Camp 6 Equitat de gènere en l'ús de l'espai urbà i dels equipaments

Camp 7 Desenvolupament de programes que comportin una millora social, urbanística i econòmica del barri

Camp 8 Accessibilitat i supressió de barreres arquitectòniques

Actuació 1.2	Projecte de Millora Urbana del C. Carrilet
Actuació 1.3	Projecte de Millora Urbana per l'arranjament del C. Ponent
Actuació 1.4	Projecte de Millora Urbana per l'arranjament dels C. Unió i Testos
Actuació 1.5	Projecte de Millora Urbana arranjamet C. Independència i Sant Pere
Actuació 1.6	Arranjament vorera CEIP Carrilet i carril bici
Actuació 1.7	Arranjament carrer Barcelona
Actuació 1.8	Adequació de l'entorn de la pista esportiva de la plaça de l'estadi

Camp 2 Rehabilitació i equipament dels elements col·lectius dels edificis

Actuació 2.1	Instal·lació ascensors i rehabilitació façanes als edificis "La Sauleda"
Actuació 2.2	Substitució ascensors i rehabilitació façanes edificis del C. Ample

Camp 3 Provisió d'equipaments per a l'ús col·lectiu

Actuació 3.1	Millora i ampliació del local social "La Sauleda"
Actuació 3.2	Millora del local social del C. Ample

Camp 4 Incorporació de les tecnologies de la informació en els edificis

Actuació 4.1	Instal·lació xarxa canalització fibra òptica per al desplegament de les noves tecnologies
Actuació 4.2	Instal·lació antenes comunitàries per a substituir les antenes individuals
Actuació 4.3	Creació d'una aula TIC al centre cívic
Actuació 4.4	Instal·lació aparell videoconferència
Actuació 4.5	Adaptació edificis a les noves normatives de telecomunicacions

Camp 5 Foment de la sostenibilitat del desenvolupament urbà (eficiència energètica, estalvi en el consum d'aigua, reciclatge de residus)

Actuació 5.2	Instal·lació d'energia solar a edificis municipals
--------------	--

Camp 1 Millora de l'espai públic i dotació d'espais verds

Actuació 1.1	Projecte del parc urbà "El Carrilet"
--------------	--------------------------------------

Actuació 5.3	Creació d'un carril bicicleta al C. Carrilet
Actuació 5.4	Increment de la biodiversitat als parcs urbans
Actuació 5.5	Increment dotació contenidors
Actuació 5.6	Instal·lació d'una Deixalleria Mòbil
Actuació 5.7	Recollida de la fracció orgànica de procedència domèstica
Actuació 5.8	Programa d'informació i sensibilització a local social
Actuació 5.9	Campanya de foment del compostatge casolà.

Camp 8 Accessibilitat i supressió de barreres arquitectòniques

Actuació 8.1	Eliminació de barreres arquitectòniques als espais públics
Actuació 8.2	Eliminació de barreres arquitectòniques als edificis
Actuació 8.3	Instal·lació dos passos elevats a la zona Sauleda
Actuació 8.4	Instal·lació dos passos elevats a la zona C. Ample

Camp 6 Equitat de gènere en l'ús de l'espai urbà i dels equipaments

Actuació 6.1	Potenciació del paper de les dones
Actuació 6.2	Creació i edició d'un butlletí del barri elaborat per les dones
Actuació 6.3	Prevenició i actuació en cassos de violència de gènere

Camp 7 Desenvolupament de programes que comportin una millora social, urbanística i econòmica del barri

Actuació 7.1	Cohesió social
Actuació 7.1.1	Acollida al barri
Actuació 7.1.2	Acolliment lingüístic – Aules de barri
Actuació 7.1.3	Millora de la convivència als edificis comunitaris
Actuació 7.1.4	Millora de convivència als espais comuns
Actuació 7.1.5	Potenciació identitat del barri en relació al municipi
Actuació 7.2	Igualtat d'oportunitats
Actuació 7.2.1	Atenció a la gent gran: Coneixement de situacions de necessitat
Actuació 7.2.2	Atenció a la gent gran: Treball preventiu
Actuació 7.2.3	Atenció a la infància: Lleure Educatiu amb Infants i Adolescents
Actuació 7.2.5	Atenció adolescents i joves: Potenciació paper joves en el barri
Actuació 7.2.6	Atenció joves: Foment de les polítiques d'emancipació
Actuació 7.3	Xarxa de serveis
Actuació 7.3.2	Dotació equipament centre cívic
Actuació 7.4	Oficina de gestió del projecte

