



# Ràdio Municipal

ÀMBIT DE SERVEIS A  
LES PERSONES

MEMÒRIA 2021

AJUNTAMENT DE  
PALAFRUGELL

# Índex

---

## 1. Ràdio municipal

1.1 El servei

1.2 Programació

1.3 Publicitat

1.4 Indicadors

1.5 40 aniversari

1.6 Reptes de futur

## 1.1 El servei

Com a mitjà de comunicació públic de Palafrugell, l'emissora ha centrat bona part del seu contingut a oferir les notícies i fets més destacats del municipi. La participació de les entitats i associacions de la vila, així com la de les àrees de l'Ajuntament han estat una de les claus de la consolidació del nou projecte de la ràdio.

En aquest sentit s'han anat fent de forma diària entrevistes de caire polític, cultural, educatiu, etc. per explicar l'actualitat del municipi. Sempre que s'ha pogut s'ha intentat donar veu als protagonistes de les activitats i successos del dia a dia de Palafrugell.

En el 2021, de nou, la informació ha estat molt centrada en la pandèmia i les afectacions i la incidència que ha tingut en el municipi. En aquest sentit, el contacte amb les autoritats sanitàries locals i comarcals ha estat constant, per tal d'oferir la informació de servei de proximitat per part dels agents implicats.

Amb tot, malgrat la situació epidemiològica, el teletreball s'ha deixat de banda, i la forma principal de treballar ha estat la presencial.

## 1.2 Programació

En la programació de Ràdio Palafrugell del 2021 hi ha hagut diverses incorporacions respecte la que es presentava el 2020. No obstant això, l'entreteniment i la informació han estat les bases d'aquesta un any més.

El Informatius de Ràdio Palafrugell continuen oferint-se cada dia de dilluns a divendres de 13 a 13:30h

Durant el matí de Ràdio Palafrugell es combina radio fórmula amb informació. Entre les 8 i les 13h es van passant diverses entrevistes i programes divulgatius per fer més amè els matins als i les oients.

Els principals programes propis de Ràdio Palafrugell es van oferir durant el 2021

- **Esports al Punt:** espai esportiu de Ràdio Palafrugell en què cada dilluns i cada divendres de 13:30 fins a les 14h es fa un repàs de l'actualitat de les entitats i els clubs esportius de Palafrugell i la comarca. Els divendres se centra en la prèvia de les competicions o proves que han de disputar els clubs i els dilluns es repassen els resultats. Tan els dilluns com els divendres es compta amb la presència dels protagonistes dels partits i esdeveniments, els quals passen per la sintonia de l'emissora per transmetre les seves sensacions.

A més a més d'aquest repàs de l'actualitat dels clubs i entitats també es fan entrevistes a palafrugellencs i palafrugellenques que es troben fora del municipi exercint la seva professió com per exemple la tenista professional Aliona Bolsova o la futbolista Marta Alemany que actualment està jugant al *soccer* universitari dels Estats Units.

Aquest programa l'elabora i el presenta Rafel Corbí.

- **La Xerraire:** programa elaborat i presentat pels alumnes de l'Escola Barceló i Matas de Palafrugell. Si durant el curs 2018-2019 aquest programa s'oferia de forma mensual cada dimarts a les 11:30h, el nou curs 2019-2020 ha portat més programes. Aquest ha passat a ser quinzenal gràcies a la bona acollida que ha tingut a l'escola entre l'alumnat i el professorat. El projecte el coordina el mestre Josep Marcó i és qui dona a conèixer el món de la ràdio a l'alumnat del col·legi.
- **Trossets Compartits:** En aquest espai, a través de reculls de premsa local de l'època, la Sandra Bisbe i la Maria Bruguera expliquen fets que van tenir lloc a Palafrugell. Així com de personatges i espais emblemàtics del municipi. El programa s'emet de forma setmanal cada dimecres de 12 a 12:30h.
- **El Trampolí:** Espai en que diversos usuaris amb discapacitat psíquica de l'Associació El Trampolí condueixen un programa d'una hora de durada. Acompanyats per un educador del centre, repassen l'actualitat i mostren el seu punt de vista de les principals notícies del món. Una combinació de tertúlia amb una entrevista per programa.
- **Un estiu a la brava:** programa estival de Ràdio Palafrugell elaborat i conduït pels col·laboradors Ferran Castelló i Nerea Cabello. Un total d'onze programes que es van oferir els mesos de juliol i agost i en el que es van tractar temes típics de l'estiu. Es combinaven entrevistes amb petites seccions, així com també es van tractar temes d'actualitat d'una manera més desenfadada. A més, cada programa anava acompanyat d'un vídeo resum de la visita que feien (passeig amb el Julivia, visita al Centre d'Interpretació de la Gastronomia de Palafrugell o a la Protectora Rodamón).
- **El vermut del Fraternal:** també durant els mesos de juliol i agost, tots els divendres de 11 a 13h la ràdio ha estat al carrer. En plena plaça Nova, des de la terrassa del Centre Fraternal s'han ofert 10 magazines en el que han visitat el set de la ràdio artistes locals com Anna Saéz, Joan Rubau, Miquel Abras, o l'Escola de Música, entre d'altres entrevistes relacionades amb personatges relacionats amb la ràdio (Ciril Torres, Lluís Poch o Josep Gavarró).

Per altra banda, s'han recuperat les retransmissions d'hoquei i de futbol després de l'afectació de la pandèmia del 2020. Durant el primer semestre del 2021 es va fer el seguiment de l'AD Sauleda, atès que la competició del FC

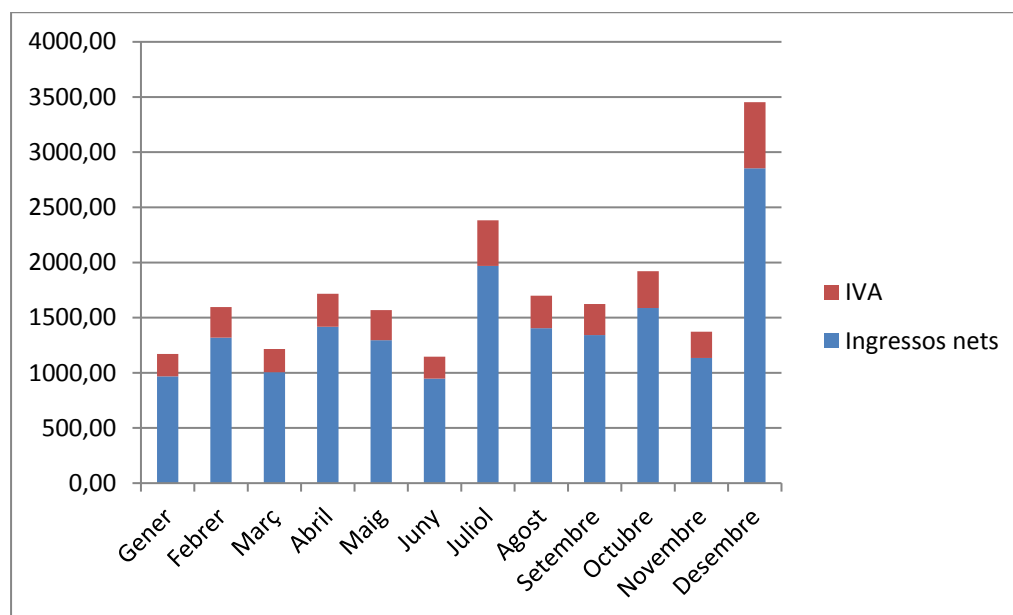
Palafrugell va quedar aturada. El seguiment del Club Hoquei Palafrugell s'ha reprès amb la nova temporada 2021-2022.

D'altra banda, des de la primavera del 2021 també es van recuperar els programes exteriors, amb el màxim exponent el programa previ a l'exposició de les Festes de Primavera que es va fer a la Bòbila i la Cantada d'Havaneres de Calella de Palafrugell.

### 1.3 Publicitat

La publicitat ha recuperat bona part dels ingressos perduts durant el 2020 per la pandèmia. Cal recordar que durant l'Estat d'Alarma del 2020 no es va facturar als anunciats ateses les dificultats que estaven passant pel confinament i el tancament de tots aquells establiments no essencials. A partir del juliol, amb l'aixecament de l'Estat d'Alarma, i fins a finals d'any es va acordar des del ple de l'Ajuntament de Palafrugell que només es cobraria el 50% de la publicitat a cada establiment.

Per tot això, amb la tornada a la normalitat, hi ha hagut un increment en la facturació de publicitat del 181,63%. Així s'ha passat dels 7.408,25 euros del 2020 als 20.863,58 del 2021, dividits cada mes de la següent manera:



### 1.4 Indicadors

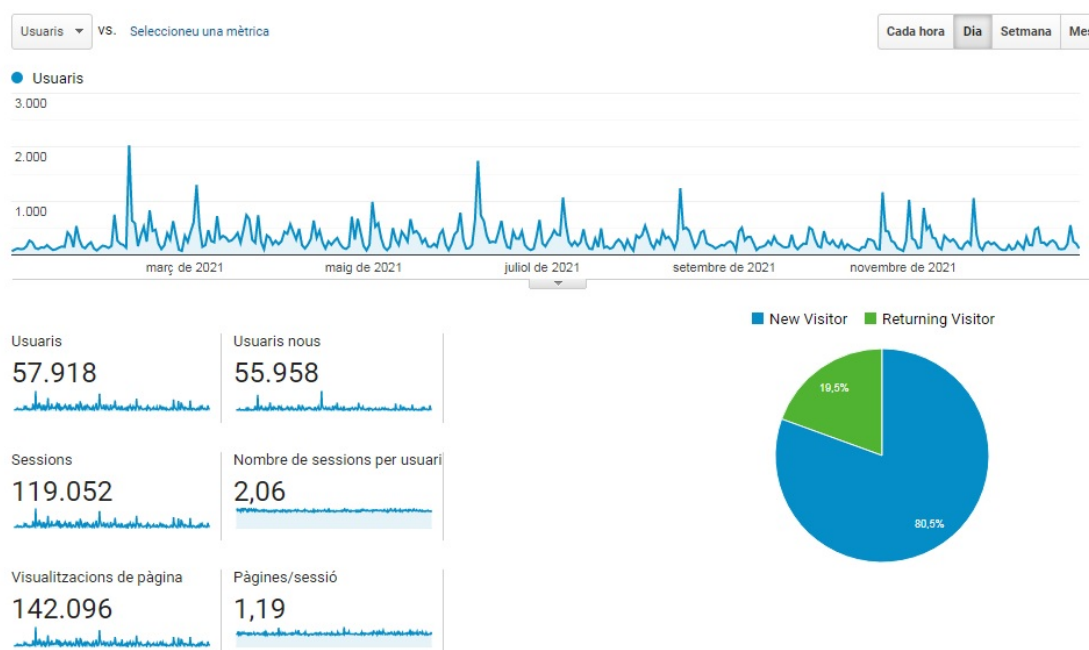
Hem dividit les dades que ens ha deixat el 2021 de la següent manera, la feina offline i online. D'aquesta manera a l'estudi s'han realitzat:

- 246 informatius de 30 minuts emesos de dilluns a divendres, exceptuant festius, a les 13 i a les 19h
- 659 entrevistes que han servit tant per nodrir els informatius com per ser emeses al llarg del dia dins de la programació de Ràdio Palafrugell.

- 184 Clan Matinal, magazine de radio fórmula que inclou diverses seccions, que s'emet de dimarts a dijous de 8 a 11h i els dilluns i divendres de 8 a 10h
- 12 Esports al Punt, emesos dilluns i divendres de 13:30 a 14h
- 12 Trossets Compartits, emesos els dimecres de 13:30 a 14h
- 10 De tu a tu, emesos els dimarts i els dijous de 16 a 16:30h

## Pàgina web:

Els números de visites durant tot l'any a la pàgina web, tot i que s'han reduït respecte el 2020, continuen essent molt bons. Així, les dades totals del 2021 deixen que van visitar la web radiopalafrugell.cat un total de 57.918 usuaris únics, és a dir des de diferents dispositius.



La dada d'usuaris únics, així com el nombre de pàgines visitades, més de 142.000 a la web són unes xifres molt bones i que posen de manifest que el contingut de la ràdio té transcendència més enllà de quan s'emet per les ones.

D'altra banda, pel que fa a la repercussió a les xarxes socials i a la pàgina web se n'extreuen les següents dades:

## Facebook

A la xarxa social Facebook s'ha passat de 2.048 seguidors a 2.287, un fet que suposa un augment de 239 nous seguidors, UN 11,67%.

Pel que fa a les publicacions de Facebook la que va tenir un major abast va ser la del 26 de novembre corresponent a la notícia "Palafrugell, principal destí dels barcelonins a l'estiu". La publicació amb més "m'agrada" va ser la que feia referència a la creació d'un equip de futbol a Mont-ras amb persones amb



disfunció amb 255 reaccions. Per últim, la publicació amb més comentaris va ser la que s'explicava que l'Ajuntament de Palafrugell aprovava les ordenances fiscals del 2022, amb un total de 144 comentaris.

## **Twitter**

D'altra banda, si ens fixem en la xarxa social Twitter en el 2020 també hi ha hagut un increment de seguidors respecte el 2020. L'any passat es va tancar l'any amb 1.286 mentre que a 1 de gener del 2021 els seguidors eren 1.408, és a dir 122 més que el 2020. En percentatge això suposa un increment del 9,49%.

## **INSTAGRAM**

Una altra de les xarxes socials en la que es pot trobar Ràdio Palafrugell és Instagram. En aquest cas també hi ha hagut una creixuda de seguidors. S'ha passat dels 1.531 el 31 de desembre del 2020 als 2.384. Així, hi ha hagut un increment de 853 seguidors nous, un 55,72% més. Aquesta és, doncs, la xarxa social que més ha crescut en el passat 2021. La principal explicació és perquè durant l'any es van fer una quarantena de sortejos a través d'Instagram per commemorar el 40 aniversari de l'emissora. Això ha reportat en més seguidors i més interacció amb ells.

## **TELEGRAM**

A inicis del 2020 també es va obrir un canal de Telegram de Ràdio Palafrugell per donar més volada a les informacions que es publiquen a la pàgina web. Aquest canal va tancar l'any amb 2021 amb 201 subscriptors.

### **1.5 40 aniversari**

D'altra banda, en aquesta memòria també es vol plasmar les accions que s'han desenvolupat des de la ràdio per commemorar el 40 aniversari de l'emissora. La principal acció ha estat la darrera, una exposició amb prop de 200 fotografies que repassa les quatre dècades d'història de la ràdio, des dels inicis a Can Policrom, fins a l'actualitat. Amb aquestes imatges s'ha volgut tenir un petit record a totes les persones que d'una manera o una altra han passat en algun moment per la ràdio.

A més, l'exposició també va acompanyada amb una mostra de diversos aparells que en el seu moment van ser cabdals per al funcionament de la ràdio, des de les primeres unitats mòbils per retransmetre partits, per reproductors de minidisc, micròfons o les diferents plaques i cubs amb els logotips que han identificat Ràdio Palafrugell durant aquests 40 anys.

D'altra banda, a través d'Instagram, gràcies a la col·laboració d'Oohxigen i de les àrees de Cultura i Promoció Econòmica s'ha pogut fer una quarantena de sortejos. S'han regalat, entrades per concerts, per obres de teatre de Temporada Alta i promocions i productes d'alguns dels comerços i negocis adherits a l'associació de comerç de Palafrugell.

A nivell de programació també s'han elaborat diverses entrevistes amb personatges que han tingut la seva rellevància durant aquest període, així com s'ha parlat amb alguns dels directors de la ràdio.

### 1.6 Reptes de futur

El principal repte de futur de la ràdio és la transformació digital de la ràdio. A través del romanent de tresoreria del 2021 s'ha destinat una partida per fer-la efectiva, començant pel canvi de les taules de so de l'equipament. Durant el primer trimestre del 2022 es farà el canvi de la taula de l'estudi central. Aquesta taula, fins ara analògica, funciona 24 hores els 365 dies de l'any. És una eina essencial i ara és el moment de canviar-la i es farà per una digital que facilitarà i agilitzarà la feina. Durant aquest mateix any i a través d'aquesta partida, també està previst fer el canvi de taula de l'estudi de gravació, així com l'adquisició d'una nova unitat mòbil que millorarà el so i les prestacions per a fer el seguiment d'esdeveniments al carrer.