



# Institut de Promoció Econòmica

ÀMBIT DE SERVEIS A  
LES PERSONES

MEMÒRIA 2021

AJUNTAMENT DE  
PALAFRUGELL

## Índex

---

### Institut de Promoció Econòmica

- 0 Mesures per pal·liar els efectes de la COVID-19
- 1 Turisme i promoció.
- 2 Webs i xarxes socials.
- 3 Edició de material.
- 4 Mercat.
- 5 Formació i ocupació.
- 6 Empresa i emprenedoria.
- 7 Dinamització empresarial, comercial i de mercat.
- 8 Impost sobre les estades en establiments turístics.
- 9 Col·laboracions de l'IPEP en altres actes.
- 10 Activitats organitzades per l'IPEP.

## 0. Mesures per pal·liar els efectes de la COVID-19

### 1. CAMPANYA PALAFRUGELL COMERÇ. UNITS AMB EL COMERÇ.

Enguany, seguint amb la convocatòria de les subvencions en espècies per



aturats i ERTO- Covid19, aprovades per la Junta de Govern Local el juny de 2021, s'ha continuat amb l'Ajuda al comerç, amb la segona edició de la campanya *Palafugell Comerç. Units amb el comerç*.

Amb el doble objectiu de reactivar i ajudar el teixit econòmic de Palafrugell, en el seu conjunt, i a les famílies palafrugellenques, es va atorgar un ajut de 100,00 € a les persones empadronades a Palafrugell a data 1 de gener de 2021 i que complissin amb un dels següents requisits:

- Persones treballadores que estan o han estat afectades per un expedient de regulació temporal d'ocupació (ERTO) a data 1 de gener de 2021.
- Persones en situació d'atur amb o sense subsidi/prestació a data 1 de gener de 2021.

Els ajuts eren en espècies. Cada beneficiari que ho va sol·licitar tenia els diners atorgats dins l'Aplicatiu Palafrugell Comerç. Les persones beneficiàries - 211pax - podien gastar l'ajut de l'1 de setembre al 31 d'octubre de 2021, als comerços adherits a la campanya, un total de 77, i els podien consultar al mateix Aplicatiu Palafrugell Comerç.

- **Balanç:**

Es van repartir un total de 21.100,00 €. D'aquests se'n varen gastar 19.854,49 €, amb un volum de negoci de 23.018,55 € i 450 vendes. Aquestes dades representen un 94,1% del total assignat \*.

Dels 77 establiments que han participat a la campanya, 10 establiments han arribat al màxim que s'havia marcat per bescanviar ajudes, un import de 500,00 €; 20 establiments han arribat a la franja dels 400,00-499,00 €;

19 establiments s'han quedat a la franja entre els 100,00-300,00 € i la resta d'establiments han bescanviat menys de 100,00 €.

- **Resum de dades** ( \* extretes de la plataforma de gestió de la campanya):
  - 19.854,49 € ajudes gastades
  - 23.018,55 € volum de negoci
  - 450 operacions de venda
  - Promig tiquet de compra: 51,15 €
  - Promig d'euros bescanviats: 44,12€

## **2. SUBVENCIONS PER A ACTIVITATS ECONÒMIQUES AFECTADES PER LA CRISI DE LA COVID-19.**

Atès que la principal preocupació del municipalisme són les persones, l'Ajuntament de Palafrugell, amb l'objectiu clar d'ajudar als palafrugellencs/ques, va aprovar, en el Ple del 23 de febrer de 2021, un nou paquet de mesures econòmiques per tal de minimitzar l'impacta econòmic derivat de l'actual situació d'emergència. És a partir d'aquest paquet de mesures, que es proposa la següent convocatòria de subvencions per a activitats econòmiques afectades per aquesta crisi:

La Junta de Govern de 8 d'abril de 2021 va aprovar la convocatòria de **subvencions per activitats econòmiques que no havien hagut de tancar però havien tingut restriccions d'obertura i pèrdues per la crisi de la Covid 19 per a l'any 2021. L'IPEP era l'òrgan gestor de les subvencions.** Hi havia dues línies:

- **Línia 1.** Restaurants, bars, comerços, gimnasos i activitats docents, de lleure infantil i juvenil o d'intervenció socioeducativa, amb establiment físic, que hagin patit restriccions d'obertura (segons la Resolució SLT/1/2021, de 4 de gener, per la qual es prorroguen i es modifiquen les mesures en matèria de salut pública per a la contenció del brot epidèmic de la pandèmia de COVID-19 al territori de Catalunya). Quantia: L'import de les pèrdues econòmiques del primer trimestre 2021, fins a un màxim de 700,00 €.
- **Línia 2.** La resta d'activitats econòmiques que no hagin patit restriccions d'obertura però hagin tingut pèrdues dins el primer trimestre de l'any 2021. Quantia: L'import de les pèrdues econòmiques del primer trimestre 2021, fins a un màxim de 300,00 €.

El termini de presentació era el 21 de maig de 2021, a través de la seu electrònica de l'Ajuntament de Palafrugell.

Un cop l'IPEP va haver fet la recepció i comprovació de tota la documentació, i es va reunir la Comissió de Valoració, la Junta de Govern de 29 de juliol de 2021 va resoldre la concessió de les subvencions amb els següents resultats:

Aplicació disponible: 200.000,00 €

- **Línia 1.**

Empreses sol·licitants línia 1: 102

Sol·licituds concedides: 92

Sol·licitud denegades: 11

Imports atorgats: fins a 700,00 €

Import total atorgat: 63.728,68 €

- **Línia 2.**

Empreses sol·licitants línia 2: 78

Sol·licituds concedides: 68

Sol·licitud denegades: 10

Imports atorgats: fins a 300,00 €

Import total atorgat: 19.666,05 €

## 1. Turisme i promoció

A les oficines de turisme del municipi (Palafrugell, Calella, Llafranc i Tamariu), s'ha continuat treballant amb els protocols establerts per l'Ajuntament de Palafrugell i la Xarxa d'Oficines de Catalunya (Gencat) per mantenir la seguretat, tant del personal de les oficines, com dels nostres visitants.

Continua la baixada important de visites en comparació l'any 2019 (abans de la pandèmia), sobretot de visites procedents de l'estranger.

Enguany al Teatre Municipal de Palafrugell (TMP) ha deixat de ser Punt d'Informació. El 90% de les consultes que es feien eren per obtenir l'agenda d'activitats. Com que l'àrea de Cultura ja disposa d'una persona al mostrador i l'agenda, òbviament, també hi és, aquesta decisió no ha generat cap problema.

Les dades que es veuen reflectides són el nombre de visitants que han fet la seva consulta a les oficines de turisme. No obstant això, aquestes dades representarien una part dels turistes i visitants que rep el nostre municipi anualment donat que no tots passen per les oficines de turisme.

Un total de 28.812 persones van visitar durant el 2021 les diferents oficines de turisme del municipi. 24.078 entre els mesos de juny i setembre, en el mateix període de l'any anterior hi havia 5.908 visitants més.

Durant aquests mesos, l'OT de Calella, és la que té més afluència de visitants.

L'OT de Pineda Gèlia (Palafrugell), és l'oficina principal i la que està oberta al públic tot l'any. Les visites, generalment, són més extenses i les consultes tenen una durada més llarga (una mitja de 10 - 15 min per visitant). En canvi, a les oficines de platges, les consultes són més específiques, principalment sobre activitats, esdeveniments, senderisme i localització de cales... Per consegüent, l'atenció al visitant és més ràpida.

<b>VISITES</b>	<b>2021</b>	<b>2020</b>	<b>2019</b>
<b>Gener</b>	<b>60</b>	<b>181</b>	<b>150</b>
<b>Febrer</b>	<b>78</b>	<b>270</b>	<b>176</b>
<b>Març</b>	<b>295</b>	<b>108</b>	<b>339</b>
<b>Abril</b>	<b>404</b>	<b>-</b>	<b>1.305</b>
<b>Maig</b>	<b>553</b>	<b>-</b>	<b>873</b>
<b>Juny</b>	<b>2.009</b>	<b>792</b>	<b>3.310</b>
<b>Juliol</b>	<b>3.213</b>	<b>3.074</b>	<b>5.220</b>
<b>Agost</b>	<b>3.727</b>	<b>3.405</b>	<b>6.084</b>
<b>Setembre</b>	<b>2.329</b>	<b>1.736</b>	<b>3.631</b>
<b>Octubre</b>	<b>637</b>	<b>488</b>	<b>759</b>
<b>Novembre</b>	<b>153</b>	<b>66</b>	<b>142</b>
<b>Desembre</b>	<b>125</b>	<b>88</b>	<b>155</b>
<b>TOTAL</b>	<b>13.583</b>	<b>10.208</b>	<b>22.144</b>

- Col·laboracions sector privat local Pla d'actuacions:

<b>PROJECTE</b>	<b>QUANTITAT</b>
<b>GAROINADA (restaurants participants)</b>	<b>Condonat el pagament degut a la COVID-19</b>
<b>ES NIU (restaurants participants)</b>	<b>Condonat el pagament degut a la COVID-19</b>

<b>MERCAT</b> <b>De les Havaneres de Calella</b>	<b>Anul·lat</b>
<b>EDICIÓ DE MATERIAL</b> <b>Material publicitari Guia 2021</b>	<b>Es cobrarà a inici de l'any 2022</b>
<b>CAP D'ANY</b> <b>Falques de ràdio</b>	<b>Anul·lat</b>
<b>TOTAL</b>	<b>00,00€</b>

- Promoció i difusió dels esdeveniments:

<b>CONCEPTE</b>	<b>MITJÀ</b>
<b>La Garoinada</b>	Diari de Girona El Punt Avui Festa Catalunya Rac 1 (falques cadena i Girona) Revista Baix Empordà Pantalles lluminoses Pineda Gèlia i La Fanga Programa Connecti.cat (TV Costa Brava) Sortejos: <ul style="list-style-type: none"> <li>• RAC1, 10 àpats x 2pax + 2 estades</li> </ul> Xarxes Socials
<b>Cursos Formatius Tallers SOMI i Empresa</b>	Formació en Xarxa (Diputació) Mailchimp Mailing base dades SOMI Mailing base dades Espai Empresa i Emprenedoria Ràdio Palafrugell Web Catalunya Empren Web Palafrugell és... formació Web IPEP Xarxes Socials
<b>Formació Sector Hostaleria i Comerç</b>	Formació en Xarxa (Diputació) Mailing BBDD SOMI, turisme, empresa, comerç

	Web Palafrugell és... formació Xarxes Socials
<b>Jornada Oportunitats Laborals</b>	Can Bech Pantalles Iluminoses Pineda Gèlia i La Fanga Ràdio Capital Ràdio Palafrugell Xarxes Socials
<b>Flors i Violes</b>	Butlletí IPEP Pantalles Iluminoses Pineda Gèlia i La Fanga Portada El Nou Xarxes Socials
<b>Julivia Bus</b>	Pantalles Iluminoses Pineda Gèlia i La Fanga
<b>Havaneres Tamariu</b>	Butlletí IPEP Pantalles Iluminoses Pineda Gèlia i La Fanga Ràdio Palafrugell Rev. De Palafrugell Web Palafrugell Xarxes Socials
<b>Es Niu</b>	Fem Turisme Festa Catalunya Diari de Girona Rac 1 (falques Girona) Ràdio Palafrugell Rv. Del Baix Empordà Rv. Palafrugell Mail Chimp Pantalles Iluminoses Pineda Gèlia i La Fanga Sortejos: <ul style="list-style-type: none"><li>• 5 àpats x 2 pax</li></ul> Xarxes Socials
<b>Campanya Palafrugell Comerç. Units amb el comerç</b>	Butlletí IPEP Mailing BBDD Comerç i IPEP Web Palafrugell.cat Xarxes Socials
<b>Nadal a Palafrugell</b>	Butlletí IPEP Diari de Girona El Punt Avui El Nou



	Pantalles Iluminoses Pineda Gèlia i La Fanga Ràdio Palafrugell Revista Baix Empordà Revista de Palafrugell TV Costa Brava Xarxes Socials
--	---

## 2 Webs i xarxes socials

L'IPEP gestiona les xarxes socials de **Facebook**, amb les fanpage de Turisme Palafrugell, Flors i Violes, Havaneres Calella, Biennial de Fotografia, IPEP Empresa, Palafrugell plus i El Mercat de Palafrugell.

**Twitter**, amb Turisme Palafrugell i IPEP Empresa i **Instagram** amb Turisme Palafrugell, Havaneres Calella, Mercat de Palafrugell, Flors i Violes, Biennial de Fotografia i IPEP Palafrugell.

Les xarxes socials són actualment l'eina més efectiva per promocionar turísticament el destí i per comunicar a l'exterior la informació relativa als projectes, subvencions, ofertes i serveis.

S'arriba a públic de diferents perfils, tant local, com nacional i internacional i s'obté una comunicació més directa i fluida.

Un any més destaquem l'augment de consultes a través de les xarxes socials tant amb comentaris públics com amb missatges privats. S'han respost totes i derivat a l'oficina de turisme, al web on contenia la informació sol·licitada o bé al departament corresponent. S'ha detectat un augment d'usuaris interessats en ofertes de feina publicades.

### A. FACEBOOK [www.facebook/turismepalafrugell](http://www.facebook/turismepalafrugell)

Dades a 31 desembre 2021:

- **Turisme Palafrugell:** Un total de **18.899 seguidors** amb una mitjana d'audiència diària de 19.358 seguidors i un pic d'abast de 1.130.616 usuaris
- **Palafrugell, Flors i Violes:** Compta amb **3.755 seguidors**, és una pàgina que està en alça durant el temps de l'esdeveniment, però la resta de l'any baixa.
- **Havaneres Calella:** Compta amb un total de **1.211 seguidors**, amb una mitjana de seguiment de 1.300 usuaris al dia i un abast entre 6 i 8 mil seguidors durant la cantada.
- **IPEP Palafrugell:** Compta amb un total de **557 seguidors**, amb una mitjana de seguiment de 580 i un abast de 1.995 usuaris.
- **Biennial de Fotografia Xavier Miserachs:** Compta amb un total de **2.451 seguidors**, amb una mitjana diària de seguiment de 2.440 usuaris. Aquesta pàgina ha estat inactiva perquè l'esdeveniment és biennial.
- **Palafrugell plus:** Compta amb un total de **690 seguidors**, amb una mitjana de seguiment de 600 usuaris. Aquesta pàgina és auto gestionada pels mateixos espais culturals, amb la supervisió i seguiment del personal responsable de les xarxes, de l'IPEP.
- **Mercat de Palafrugell:** Compta amb un total de **761 seguidors**, amb una mitjana de seguiment de 779 usuaris al dia.

## B. TWITTER @ipeppalafrugell i @ipepempresa

### @ipeppalafrugell (VisitPalafrugell)

Disposa de **5.099** seguidors, segueix a **3.257** usuaris i compta amb un total de **6.739** piulades. Promociona els hashtags *#TurismePalafrugell* i *#VisitaPalafrugell* amb una audiència del 74% i els puntuals com ara: *#Florsvioles* *#Julivia* *#Juliviabus* *#Garoinada* *#NadalAPalafrugell*

### @ipepempresa (IPEP Palafrugell)

Disposa de **722** seguidors, segueix a **523** usuaris i compta amb un total de **1.949** piulades. Promociona els hashtags *#ipepempren*, *#ipepempresa*, *#IPEPPalafrugell* *#IPEPOcupació* *#NadalAPalafrugell*

## C. INSTAGRAM #VisitaPalafrugell

Pel que fa al perfil de turisme, diàriament es publica una fotografia relacionada amb la destinació (ja sigui recursos turístics, culturals o esdeveniment del moment).

El mercat de Palafrugell promociona els productes de proximitat i els serveis, així com actualitza els horaris d'obertura i tancament en períodes puntuals.

Els perfils de Flors i Violes, Havaneres Calella o la Biennal, promocionen els seus propis esdeveniments en particular.

El perfil de l'IPEP, comunica les accions, projectes, subvencions i notícies de l'àrea de Promoció Econòmica, SOMI, comerç, mercat, emprenedoria, etc.

Cada perfil promociona els seus propis hasthag *#VisitaPalafrugell*, *#TurismePalafrugell* *#Palafrugell*, *#Baix Emporda*, *#PoblesAmbEncant* *#CatalunyaExperience*, *#MercatDePalafrugell*, *#FemComerçAPalafrugell*, *#HavaneresCalella*, *#IPEPEmpresa*, *#IPEPFormació* *#IPEPOcupació*, *#IPEPPalafrugell*, entre d'altres.

### Dades dels nostres perfils:

- **VisitPalafrugell:** El 9 d'agost ens van saquejar el compte i el vam perdre juntament amb els 20.000 seguidors que ja teníem. Es va decidir obrir un compte nou @visitapalafrugell i començar de zero. A data 31 de desembre tenim **2.900 seguidors**. El compte te un total d'abast de **184.439 seguidors** i **13.020 visites al perfil**
- **Havaneres Calella:** **790** seguidors, **134** publicacions i **552** seguits. Està en actiu durant la temporalitat de la cantada i la seva promoció.
- **Flors i Violes Palafrugell:** **2.682** seguidors, **200** publicacions i **1.201** seguits.

- **IPEP Palafrugell: 1.054** seguidors, **137** publicacions i **339** seguits. Compta amb una abast d'audiència de **6.918** usuaris i una mitjana de 2.500 – 3.000 impressions per publicació.
- **Palafrugell+: 150** publicacions, **1.040** seguidors i **1.386** seguits
- **Mercat de Palafrugell: 206** publicacions, **1.755** seguidors i **620** seguits

#### **Publicacions:**

- #Visitpalafrugell: 17.200 publicacions
- #TurismePalafrugell: 19.700 publicacions
- #CalelladePalafrugell: 139.000 publicacions
- #Palafrugell: 136.000 publicacions
- #Llafranc:80.300 publicacions
- #Tamariu: 63.400 publicacions
- #Llofriu: 1.000 publicacions
- #florsivioles: 5.400 publicacions
- #Florsivioles2021: 138 publicacions + 35 (florsivioles21)
- #FlorsiViolesPalafrugell: 385 publicacions
- #HavaneresCalella: 745 publicacions
- #IPEPPalafrugell: 271 publicacions

#### **D. FLICK'R** [www.flickr.com/photos/turisme\\_palafrugell](http://www.flickr.com/photos/turisme_palafrugell)

Compte inactiu per la seva falta d'usuaris i d'utilitat. Segueix amb 409 fotografies. Totes elles poden ser cedides i comentades. És un canal que necessita dedicació i que no és pot mesurar gaire l'impacta. Els usuaris no l'utilitzen, pel que ha quedat desfasat.

#### **E. TIK TOK @TurismePalafrugell993**

Compte obert a finals de 2020 enfocat a la promoció del destí turístic, amb l'objectiu d'arribar a la generació Z, que està molt acostumada a saltar-se la publicitat i a qui és molt difícil d'arribar a través del màrqueting digital. El públic d'aquesta plataforma a 2020, són joves d'entre 13 i 18 anys (70% dones). El consum principal és el vídeo, amb una mitja de 15 segons en format vertical, consum ràpid, viral i divertit.

Obert a data desembre 2020, compta amb 11 seguidors, 16 seguits i 12 m'agrades.

2 vídeos: un amb 383 visualitzacions i l'altre amb 312.

#### **F. PÀGINES WEB DE TURISME**

**1. Web:** [www.visitpalafrugell.cat](http://www.visitpalafrugell.cat)

**Franja:** 1 de gener a 31 de desembre

	<b>2021</b>	<b>2020</b>	<b>2019</b>
<b>Visites</b>	<b>142.036</b>	<b>162.398</b>	<b>238.737</b>
<b>Usuaris únics</b>	<b>139.668</b>	<b>125.693</b>	<b>180.421</b>
<b>Pàgines vistes</b>	<b>436.619</b>	<b>429.748</b>	<b>600.927</b>
<b>Pàgines per visita</b>	<b>2,46</b>	<b>1,28</b>	<b>2,52</b>
<b>Temps mitjà</b>	<b>00:01:36</b>	<b>00:01:42</b>	<b>00:01:44</b>
<b>Percentatge rebot</b>	<b>61,94%</b>	<b>60,69%</b>	<b>60,08%</b>
<b>% visites noves</b>	<b>86,40%</b>	<b>85,90%</b>	<b>84,70%</b>

### **Observacions:**

Les principals entrades de visites han estat:

- L'idioma més consultat és l' espanyol, seguit del català, el francès i l'anglès.
- Un 65% dels usuaris són dones i 35% homes.
- La franja d'edat és 7,406% de 18 a 24 anys, 14,29% entre 25-34 anys, 14,65% de 35 a 44 anys, 24,09% de 45 a 54 anys, 21,21% de 55 a 64 anys i 18,36% més de 65 anys.
- L'interès dels usuaris és majoritàriament viatges, gastronomia, compres, activitats en família i esports.
- Els usuaris actius de mitjana setmanal és de 2.585 usuaris.
- Un 86,4% són nous usuaris i 13,60% son visitants de retorn.
- Google ha enviat un 78,40% de les visites i 11,30% han entrat directament, 4% a través de paraules clau al buscador i 4% han entrat a través de les xarxes socials
- Les consultes realitzades al buscador han estat: Calella de palafrugell, garoinada 2022, Palafrugell, Calella, Llafranc, Costa Brava, agenda, animation été, botigues de Palafrugell
- Des de la xarxa social facebook continua essent la de més influència d'entrada al web, amb 5.382 entrades (82,71%), seguit d'instagram stories que ha vist un fort augment de seguidors (9,44%), igual que

instagram que ha crescut i a passat del 2 al 4,86%. Twitter ha disminuït un 1,80%.

**2. Web:** [www.florsivioles.cat](http://www.florsivioles.cat)

**Franja:** 1 de gener a 31 de desembre

	<b>2021</b>	<b>2020</b>	<b>2019</b>
<b>Visites</b>	<b>9.676</b>	<b>4.821</b>	<b>11.641</b>
<b>Usuaris únics</b>	<b>9.544</b>	<b>3.403</b>	<b>7.721</b>
<b>Pàgines vistes</b>	<b>37.566</b>	<b>8.690</b>	<b>38.258</b>
<b>Pàgines per visita</b>	<b>1,75</b>	<b>1,42</b>	<b>3,29</b>
<b>Temps mitjà</b>	<b>00:02:21</b>	<b>00:01:25</b>	<b>00:02:17</b>
<b>Percentatge rebot</b>	<b>52,84%</b>	<b>68,70%</b>	<b>44,51%</b>
<b>% visites noves</b>	<b>78,10%</b>	<b>83,90%</b>	<b>79,6%</b>

**Observacions:**

- En aquesta edició dins les restriccions de la COVID-19, s'ha mantingut la pàgina creada només per les activitats que es realitzaven. Mantenint amagada la resta d'informació del festival.
- Entrades directes 42,30%, entrades per google 48,30%, per xarxes socials 9,10% i pel visitpalafrugell 28%, entre d'altres.
- L'idioma més consultat és l'espanyol, seguit del català
- De les xarxes socials, 64,49% ha entrat per facebook, 29,95% per instagram, 5,16% per twitter i 0,19% per instagram stories.
- Les pàgines més vistes: home, concert Pot Petit, Concurs Palafrugell Canta i programació 2021, entre d'altres.

**3. Web:** [www.havanerescalella.cat](http://www.havanerescalella.cat)

**Franja:** 1 de gener a 31 de desembre

	<b>2021</b>	<b>2020</b>	<b>2019</b>
<b>Visites</b>	<b>25.874</b>	<b>15.637</b>	<b>29.256</b>
<b>Usuaris únics</b>	<b>25.991</b>	<b>13.202</b>	<b>29.035</b>
<b>Pàgines vistes</b>	<b>79.906</b>	<b>35.349</b>	<b>87.461</b>
<b>Pàgines per visita</b>	<b>2,37</b>	<b>2,26</b>	<b>2,36</b>
<b>Temps mitjà</b>	<b>00:01:24</b>	<b>00:01:07</b>	<b>00:01:21</b>
<b>Percentatge rebot</b>	<b>49,92%</b>	<b>53,90%</b>	<b>51,89%</b>
<b>% visites noves</b>	<b>85,5%</b>	<b>89,8%</b>	<b>85,7%</b>

**Observacions:**

Les principals entrades de visites han estat:

- Entrades directes des del web 12,60%, des de Google 84,30%, des de visitpalafrugell 1,80% i des de xarxes socials amb el facebook 2,20%, entre d'altres.
- Les consultes més buscades: Havaneres Calella de Palafrugell, Havaneres, 54 cantada Havaneres Calella 2021, Cd havaneres, Calella 2021
- Les pàgines més vistes: home en espanyol, home en català, història de la Cantada, programa de la cantada, venda d'entrades i com arribar.
- Els idiomes més consultats: espanyol, seguit de català, anglès i francès

**4. Web:** [www.palafrugellplus.cat](http://www.palafrugellplus.cat)

**Franja:** 1 de gener a 31 de desembre

	2021	2020	2019
<b>Visites</b>	<b>447</b>	<b>6.234</b>	<b>4.885</b>
<b>Usuaris únics</b>	<b>444</b>	<b>5.354</b>	<b>4.868</b>
<b>Pàgines vistes</b>	<b>2.572</b>	<b>10.819</b>	<b>10.193</b>
<b>Pàgines per visita</b>	<b>3,94</b>	<b>1,74</b>	<b>1,77</b>
<b>Temps mitjà</b>	<b>00:03:24</b>	<b>00:01:12</b>	<b>00:01:25</b>
<b>Percentatge rebot</b>	<b>49,77%</b>	<b>71,75%</b>	<b>74,35%</b>
<b>% visites noves</b>	<b>92,2%</b>	<b>92,2%</b>	<b>92,4%</b>

#### **Observacions:**

Aquesta web ha fet una davallada important. Resultat de la poca activitat.

Les principals entrades de visites han estat:

- Entrades directes des del web 32,20%, des de Google 66,7%, des de visitpalafrugell 13,90% i pràcticament nul des de les XXSS.
- L'idioma més visitat és l'espanyol, seguit català, el francès i l'anglès.
- Els usuaris de les visites, són principalment de: Barcelona, Gironès i Madrid (pel que fa als espanyols), Estats Units, Canadà, Xina, França i Alemanya pel que fa a la resta de països.
- Les XXSS s'han de reforçar, només hi han hagut 3 entrades a través de facebook.
- Les pàgines més vistes: home en espanyol, Palafrugell, la industrial Palafrugell, activitats.

#### **5. Web:** [www.weddingpalafrugell.cat](http://www.weddingpalafrugell.cat)

**Franja:** 1 de gener a 31 de desembre



	<b>2021</b>	<b>2020</b>	<b>2019</b>
<b>Visites</b>	<b>1.496</b>	<b>3.118</b>	<b>3.323</b>
<b>Usuaris únics</b>	<b>1.487</b>	<b>2.772</b>	<b>3.312</b>
<b>Pàgines vistes</b>	<b>3.095</b>	<b>5.118</b>	<b>7.614</b>
<b>Pàgines per visita</b>	<b>1,16</b>	<b>1,64</b>	<b>1,77</b>
<b>Temps mitjà</b>	<b>00:00:53</b>	<b>00:00:44</b>	<b>00:01:03</b>
<b>Percentatge rebot</b>	<b>80,75%</b>	<b>84,09%</b>	<b>75,70%</b>
<b>% visites noves</b>	<b>90,10%</b>	<b>92,70%</b>	<b>90,1%</b>

**Observacions:**

- El perfil del visitant és 34,7% d'homes i 65,30% de dones. D'aquests encapçala la llista els usuaris de 25 a 34 anys (22,80%), de 45 a 54 anys (21,47%) seguit de +65 anys (19,21%) i de 55 a 64 anys (17,51%).
- L'idioma més visitat és l'espanyol i català (Barcelona, Madrid, Girona), seguit de francès, i l'anglès (Canadà i Regne Unit). A diferència d'altres anys, ha augmentat el públic provinent de Xina i Alemanya.
- Les principals entrades de visites han estat entrades directes des del web 69,21%, des de Google 24,3% i des de facebook 5,5 %.
- Les paraules claus de recerca al web han estat: Casar-se a la platja, pourquoi Palafrugell, coiffeur Palafrugell, el convit wedding, espais, cerimònia religiosa a Palafrugell.
- Les pàgines més vistes: Home, casament a la platja, procediment legal religiós, el convit – espais, Pourquoi Palafrugell, why Palafrugell.

**G. ALTRES CANALS**

Altres xarxes socials que es gestionen des de l'IPEP són:

- **Youtube**, per tal de penjar vídeos promocionals del municipi. 156 subscriptors. 108 vídeos.
- **Netvibes**, per tenir un recull de totes les notícies que vinculen al municipi o als esdeveniments que organitzem.
- **Hootsuite**, per tenir recollides en una sola pàgina, les activitats de totes les xarxes socials que tenim i poder fer un seguiment del que publiquen les persones que seguim.
- **Tik Tok**, per adaptar-nos a les noves tendències i arribar al públic de la generació Z.

## **1. ALTRES SUPORTS PROMOCIONALS.**

### **A. PANTALLES**

Les dues pantalles lluminoses a l'entrada del poble (entrada sud - Pineda Gèlia i entrada nord - La Fanga) han funcionat tot l'any (amb excepció de dies puntuals deguts a problemes tècnics).

El funcionament ha estat, com cada any, seguint el protocol d'actuació per potenciar les accions turístiques i culturals del municipi i aconseguir mantenir la població informada en tot moment de les accions puntuals destacades. Aquest any 2021 s'han publicitat poc més d'una vuitantena d'imatges informatives, entre les quals hi apareix informació en relació al COVID-19, concerts, exposicions, mercats, campanyes gastronòmiques, activitats puntuals i altres.

<b>PANTALLES ELECTRÒNIQUES</b>	
<b>Accions comercials i mercats</b>	<b>8</b>
<b>Activitats culturals, arts escèniques i puntu</b>	<b>40</b>
<b>Concerts</b>	<b>9</b>
<b>Coronavirus</b>	<b>3</b>
<b>Gastronomia</b>	<b>2</b>
<b>Jornades formatives</b>	<b>7</b>
<b>Altres</b>	<b>11</b>
<b>TOTAL</b>	<b>80</b>

### **B. PLAFONS 2X1**

Han estat operatius set plafons de 2 metres d'amplada per 1 metre d'alçada

situats en els següents punts:

- Carretera C-31 (rotonda Vins i Licors Grau) a l'entrada de Palafrugell
- Encreuament del carrer Chopitea de Calella
- Entrada a peu (davant i darrera) de l'aparcament del Casal
- Entrada i sortida en cotxe de l'aparcament del Casal (c. d'Anselm Clavé)
- Principi de l'Avinguda del Mar (autovia Calella-Llafranc)
- Rotonda de la pl. Floreal (davant de l'escola Carrilet)

### **Les accions promocionades han estat:**

- App platges obertes
- Cantada d'Havaneres de Calella de Palafrugell
- Es Niu
- Exposició Valentí Fargnolí
- Festes de Primavera
- Festival de Jazz de la Costa Brava
- Fira de Vins i Caves de Catalunya
- Flors & Violes
- Foment Consum Comerç Local
- Julivia Bus
- La Garoinada
- Mercat diari
- Nadal a Palafrugell
- Palafrugell+
- Rodolins Mercat
- Sopars Cantats
- Temporada Alta

### **C. MUPIS**

Són suports lluminosos per publicitar accions d'interès municipal. Les mides del suport publicitari són: 120 cm x180 cm i estan situats a:

- MU-007 pl. del Sol (al costat de la gasolinera BP)
- MU-011 av. de Pompeu Fabra (prop semàfor Tamariu)
- MU-013 av. de la Generalitat (davant Pla de Barris)
- MU-015 pl. d'en Camp d'en Prats
- MU-016 (2) c. de Barris i Buixó (davant Mecacentre).
- MU-020 rotonda entrada Calella
- MU-021 autovia Calella
- MU-301 pl. 11 de setembre (marquesina bus)
- MU-302 pl. d'Europa (marquesina bus)
- MU-304 pl. Dr. Trueta (marquesina bus Calella-Llafranc)
- MU-306 c. de Mestre Sagrera (marquesina bus La Punxa)
- MU-307 pedania Llofriu (marquesina bus)

- MU-309 av. del Mar (càmping La Siesta)
- ES-003 c. carrilet – av. d'Espanya (davant col·legi Carrilet)
- ES-004 c. de la Metal·lúrgia – C31 (rotonda Vins i Licors Grau)

### **Les accions promocionades han estat:**

- App platges obertes
  - Cantada d'Havaneres de Calella de Palafrugell
  - Es Niu
  - Exposició Valentí Fargnolí
  - Festa a la Nit
  - Festes de Primavera
  - Festival de Jazz de la Costa Brava
  - Fira de Vins i Caves de Catalunya
  - Flors & Violes
  - Foment Consum Comerç Local
  - Fundació Josep Pla
  - Gran recapte d'aliments
  - Julivia Bus
  - La Garoinada
  - Mercat diari
  - Nadal a Palafrugell
  - Palafrugell+
  - Quins motius tens per tornar???
  - Ràdio Palafrugell
  - Rodolins Mercat
  - Ruta Josep Pla
  - Sopars Cantats
  - Temporada Alta
1. 30 experiències per viure en família

### **D. PLAFONS DE SENYALITZACIÓ**

Són plafons situats a les platges: 6 a Calella, 3 a Llafranc i 5 a Tamariu. Aquest any s'hi ha deixat la mateixa informació (actualitzada el 2019) llocs d'interès, llistat d'allotjaments, restaurants....

3 Edició de material

CONCEPTE	QUANTITATS
<b>La Garoinada</b>	300 cartells 2.000 díptics 750 receptaris 800 postals idiomes (500C/GB i 500F/E) 5.000 butlletes pel sorteig 3 panells 2x1 5 mupis
<b>Cursos Formatius SOMI, Empresa i Emprenedoria</b>	200 díptics 160 cartells
<b>Jornada Oportunitats Laborals</b>	160 fliers 50 cartells
<b>Flors i Violes</b>	250 cartells 5.000 díptics 4 plafons indicatius 3 panells 2x1 6 mupis 1 lona pel pavelló
<b>Havaneres Calella</b>	200 cartells 2.000 flyers 1.200 cançoners
<b>Havaneres Tamariu</b>	200 cartells 300 postals
<b>Julivia Bus</b>	34 talonaris bus 150 cartells 18 vinils parades bus 4 panells 2x1 3 mupis
<b>Es Niu</b>	150 cartells 500 postals llistat 300 postals idiomes (150C/GB i 150F/E) 9 tiquets Museu Suro 9 tiquets Fundació Josep Pla

	3 panells 2x1 3 mupis
<b>Nadal a Palafrugell</b>	6.000 tríptics 300 cartells 4 panells 2x1 4 mupis
<b>30 Experiències per viure en família</b>	12.000 unitats (3.000u de cada idioma C, E, FR i GB)
<b>Guia 2021</b>	2.000 unitats
<b>Full de restaurants/serveis 2021</b>	<b>No es va editar degut a la COVID-19</b>
<b>Plànol del municipi 2021</b>	<b>No es va editar degut a la COVID-19 – existències del 2019</b>
<b>Descobrir 2021</b>	<b>No es va editar degut a la COVID-19 – existències del 2019</b>
<b>Cales i camins 2021</b>	8.000 u./C-E 4.000 u./FR-GB
<b>Mapa de camins</b>	<b>No es va editar degut a la COVID-19 – existències del 2019</b>

- Ingressos procedents de la edició de material:

<b>CONCEPTE</b>	<b>IMPORT</b>
Material publicitari Guia 2021	<b>A cobrar el primer trimestre del 2022</b>
<b>TOTAL</b>	<b>0,00€</b>

4 Mercats

A. MERCAT DIARI I SETMANAL

<b>NÚMERO D'ESPAIS I TITULARS MERCAT DIARI</b>			
		<b>Nº espais</b>	<b>Nº titulars</b>
<b>EXTERIOR</b>	<b>Fruita i verdura Pi i Margalida</b>	<b>15</b>	<b>15</b>
	<b>Fruita i verdura aparcament</b>	<b>2</b>	<b>2</b>
		<b>17 espais</b>	<b>17 titulars</b>
<b>INTERIOR</b>	<b>Parades mercat de la carrer + 1 ovp Bar.</b>	<b>14</b>	<b>10</b>
	<b>Parades mercat del peix</b>	<b>8</b>	<b>8</b>
		<b>22 espais</b>	<b>18 titulars</b>
	<b>TOTAL</b>	<b>39 espais</b>	<b>35 titulars</b>

<b>NÚMERO PARADES MERCAT SETMANAL</b>	
<b>Primer semestre</b>	<b>75</b>
<b>Segon semestre</b>	<b>70</b>

### AMPLIACIONS TRAMITADES

<b>Mercat diari</b>	<b>0</b>
<b>Mercat setmanal parada (1011, 1025, 1065, 1148, 1150, 4089, 4120)</b>	<b>7</b>
<b>TOTAL</b>	<b>0</b>

### REDUCCIONS METRES PARADES TRAMITADES

<b>Mercat setmanal parada (1058 1074)</b>	<b>2</b>
<b>TOTAL</b>	<b>2</b>

<b>TRANSMISSI</b>	<b>Mercat diari AP11 de Frutícola Miró a Carmen Martí PM01 de Raimon Costa a Manuel Perez PMFV22 de Conxa Tulla a Sònia Tulla</b>	<b>3</b>
	<b>Mercat setmanal 1016 de M.Jesús Berrido a Maria Domi 3017 de Anna Lozano a Joaquim Ferrer</b>	<b>2</b>
	<b>TOTAL</b>	<b>5</b>

### CANVI O AMPLIACIÓ VENDA PRODUCTE

<b>Mercat diari</b>	<b>0</b>
<b>Mercat setmanal</b>	<b>0</b>
<b>TOTAL</b>	<b>0</b>

### CANVIS DE NOM

<b>Mercat setmanal 1079 de Teresa Jorba a Miquel Medina Jorba</b>	<b>1</b>
<b>TOTAL</b>	<b>1</b>



<b>RENÚNCIES MERCAT TRAMITADES</b>	
<b>Mercat setmanal parada (1049, 1134,1136,2005,1079,1107)</b>	<b>6</b>
<b>Mercat diari parada</b>	<b>0</b>
<b>TOTAL</b>	<b>6</b>

### **REVOCACIONS MERCAT TRAMITADES**

<b>Mercat setmanal parades</b>	<b>0</b>
<b>TOTAL</b>	<b>0</b>

Noves sol·licituds per obtenir parada al mercat diari i setmanal:

<b>TIPOLOGIA PRODUCTE</b>	<b>SOL·LICITUDS PRESENTADES</b>
<b>Plats preparats</b>	<b>1</b>
<b>Cosmètica</b>	<b>2</b>
<b>Tèxtil</b>	<b>1</b>
<b>Fruita i verdura</b>	<b>2</b>
<b>Sucs naturals</b>	<b>1</b>
<b>Rostisseria</b>	<b>2</b>
<b>Castanyes</b>	<b>3</b>
<b>TOTAL</b>	<b>12</b>

#### **B. CONCESSIONS D'OCUPACIÓ DE VIA PÚBLICA PER LA TEMPORADA D'ESTIU 2021 REALITZADES A LES PLATGES DE CALELLA, LLAFRANC I TAMARIU I AL CENTRE DE PALAFRUGELL (TOT L'ANY).**

- Concessions a artesans individuals:

El 15 de gener de 2016 es va aprovar per resolució de l'alcaldia número 29/2016 el reconeixement de pròrroga automàtica, fins el 7 d'octubre de

2025, de les 14 llicències temporals, atorgades i vigents per la venda no sedentària als mercats d'estiu dels nuclis de Calella de Palafrugell, Llafranc i Tamariu, pel període del 15 de juny al 15 de setembre.

Aquest estiu hi ha hagut dues baixes d'artesania, una a Tamariu per problemes de desplaçament i l'altre a Calella per tema Covid-19. Aquestes baixes són provisionals per la situació actual, de cares a la temporada 2022 tornaran a estar actives, ocupant la via pública segons la pròrroga que tenen fins el 2025.

S'han atorgat 9 llicències, detallades a continuació:

<b>CALELLA</b>	<b>AUTORITZACION</b>	<b>LLOC</b>	<b>METRES LINEALS CONCEDITS</b>
<b>Artesania</b>	<b>1</b>	<b>c. de Chopitea</b>	<b>3 ml.</b>
<b>Bolsos i bijuteria</b>	<b>1</b>	<b>Pl. St. Pere</b>	<b>3 ml.</b>
<b>Trenes</b>	<b>2</b>	<b>Pl. St. Pere i Cala</b>	<b>2 ml + 2ml</b>
<b>LLAFRANC</b>	<b>AUTORITZACION</b>	<b>LLOC</b>	<b>METRES LINEALS CONCEDITS</b>
<b>Artesania</b>	<b>2</b>	<b>Ps. de Cípsela</b>	<b>3 ml + 3ml</b>
<b>Trenes</b>	<b>1</b>	<b>Ps. de Cípsela</b>	<b>2 ml.</b>
<b>TAMARIU</b>	<b>AUTORITZACION</b>	<b>LLOC</b>	<b>METRES LINEALS CONCEDITS</b>
<b>Artesania</b>	<b>1</b>	<b>Ps. del Mar</b>	<b>3 ml.</b>
<b>Trenes</b>	<b>1</b>	<b>Ps. del Mar</b>	<b>2 ml.</b>
<b>TOTALS</b>	<b>9</b>		<b>23 ml.</b>

- Concessions a Palafrugell a col·lectius d'artesania i alimentació.

<b>AUTORITZACIONS REALITZADES</b>	<b>METRES LINEALS OCUPATS</b>	<b>LLOC</b>	<b>DIES AUTORITZATS</b>
<b>CENTRE VILA</b>			
<b>1 col·lectiu d'artesania i alimentació</b>	<b>7,50 ml</b>	<b>c. Cavallers</b>	<b>1r diumenge de mes dura tot l'any</b>

- La Junta de Govern Local en sessió del 23 de juny de 2021 va aprovar una pròrroga extraordinària d'aquestes llicències per la temporada 2021.

<b>AUTORITZACIONS REALITZADES</b>	<b>METRES LINEALS OCUPATS</b>	<b>LLOC</b>	<b>DIES AUTORITZATS Estiu 2021 Pròrroga extraordinària</b>
<b>Lot 1: Calella i Tamariu (Setmana Santa, Diada i havaneres )</b>			
<b>1 col·lectiu d'alimentació/ artesania</b>	<b>35</b>	<b>Ps. Canades (Calella)</b>	<b>Setmana Santa</b>
	<b>35</b>	<b>Ps. Canades (Calella)</b>	<b>Mercat de la Diada</b>
	<b>35</b>	<b>Ps. del Mar (Tamariu)</b>	<b>1r dissabte de setembre (Havaneres de Tamariu)</b>
<b>Lot 2: Calella i Tamariu (mercats dissabtes)</b>			
<b>1 col·lectiu d'alimentació/artesania</b>	<b>20</b>	<b>Ps. Canades (Calella)</b>	<b>2n dissabte de juliol i agost</b>
	<b>20</b>	<b>Ps. del Mar (Tamariu)</b>	<b>Tots els dissabtes de juny, juliol i agost</b>
<b>Lot 3: Llafranc (mercat de dimecres)</b>			

<b>1 col·lectiu d'alimentació i artesanía</b>	<b>26</b>	<b>Ps. Cípsela</b>	<b>Tots els dimecres de juliol i agost i el 30 d'agost</b>
<b>Lot 4: Tamariu (mercat de diumenge)</b>			
<b>1 col·lectiu d'alimentació i artesanía</b>	<b>20</b>	<b>Ps. Del Mar</b>	<b>Tots els diumenges d'agost i el darrer diumenge de juliol</b>

- Altres concessions atorgades:

<b>TAMARIU</b>	<b>AUTORITZACION</b>	<b>LLOC</b>	<b>DIES CONCEDITS</b>
<b>Llaminadures</b>	<b>1</b>	<b>Passeig del Mar</b>	<b>Festa Major Tamariu 15 d'agost 2021</b>
<b>Xurreria</b>	<b>1</b>	<b>Passeig del Mar</b>	<b>Festa Major Tamariu 15 d'agost 2021</b>
<b>Xurreria</b>	<b>1</b>	<b>c/ Riera cantona c/ Perica</b>	<b>25 de juny i els divendres de juliol i agost.</b>
<b>CENTRE VILA</b>	<b>AUTORITZACION</b>	<b>LLOC</b>	<b>DIES CONCEDITS</b>
<b>Llaminadures</b>	<b>0</b>	<b>Camp d'en Prat</b>	<b>(sense realitzar) Festes de primavera Festa del Barri</b>
<b>Castanyes</b>	<b>1</b>	<b>Pl. Nova</b>	<b>Del 16/10/2021 al 16/01/2022</b>
<b>Castanyes</b>	<b>1</b>	<b>Camp d'en Prat</b>	<b>Del 01/10/2021 al 30/11/2021</b>
<b>Xurreria</b>	<b>1</b>	<b>Camp d'en Prat</b>	<b>Del 1/12/2020 fins 30/04/2021</b>
<b>Mostra de vins</b>	<b>1</b>	<b>Plaça de l'església</b>	<b>Un dia 20.11.21</b>
<b>Xurreria</b>	<b>1</b>	<b>Recinte Firal Avd</b>	

		d'Espanya	Del 15 abril al 15 juliol 2021
Market d'artesania	1	Recinte Firal Avd d'Espanya	Del 24 al 27 de juny 2021

### C. MERCAT DE LES HAVANERES DE CALELLA

El dissabte 3 de juliol, estava previst realitzar al passeig del Canadell el Mercat de les Havaneres però no es va poder dur a terme degut a la Covid-19.

### D. MERCAT DE LES HAVANERES DE TAMARIU

Aquest 2021 s'ha canviat la ubicació de la Cantada d'Havaneres de Tamariu, per adaptar-se a la normativa del PROCICAT i s'ha fet a la plaça de Teresa Calcuta amb un aforament aproximat de 250 localitats, en comptes de fer-se a la platja.

El col·lectiu d'artesanía autoritzat, s'ha ubicat com sempre al passeig del Mar de Tamariu.

### E. MÚSICS D' ESTIU AL CARRER

Cada any a l'inici de la temporada d'estiu, es reben sol·licituds verbals i escrites, per ocupació de via pública dels músics de carrer als nuclis de Calella, Llafranc i Tamariu, aquest any 2021 degut a la pandèmia no se n'han realitzat.

### F. INGRESSOS GENERATS

Referent als ingressos generats el 2021, no s'ha realitzat la campanya de la Garoinada, el mercat de les Havaneres, la pista de gel, la publicitat de les lones de la pista de gel, ni l'aportació de Cap d'any a Palafrugell, per la qual cosa no s'han obtingut ingressos.

CONCEPTE	IMPORT
Col·laboració Garoinada 2021	0 (ingressos IPEP)
Mercat de les Havaneres de Calella (dissabte)	0,00 € (ingressos IPEP)
Lot 1 (Setmana Santa, diada, Hav. Tamariu)	350,00 € (ingressos Ajuntament)

<b>Lot 2 (Calella i tamariu mercats dissabtes)</b>	<b>1.200,00 € (ingressos Ajuntament)</b>
<b>Lot 3 (Llafranc mercats dimecres)</b>	<b>1.170,00 € (ingressos Ajuntament)</b>
<b>Lot 4 (Tamariu mercat de diumenges)</b>	<b>600,00 € (ingressos Ajuntament)</b>
<b>Artesans individuals Calella, Llafranc i Tamariu</b>	<b>2.760,00 € (ingressos Ajuntament)</b>
<b>Músics de carrer</b>	<b>0,00 € (ingressos Ajuntament)</b>
<b>Estands i atraccions pista de gel</b>	<b>0,00 € (ingressos IPEP)</b>
<b>Publicitat lones pista de gel</b>	<b>0,00 € (ingressos IPEP)</b>
<b>Col·laboració Cap d'Any 2020</b>	<b>0,00 € (ingressos IPEP)</b>
<b>Material publicitari i plana web aportada 2021</b>	<b>7.018,00 € (ingressos IPEP)</b>

#### **G. REUNIONS AMB EL SECTOR**

- Reunió, via Zoom, amb els operadors del mercat diari on es va fer repàs del pla d'actuacions del 2020, exposar el Pla d'actuacions 2021 i fixar el calendari anual d'obertura del mercat.
- Reunió amb representants del mercat setmanal del diumenge per tractar de la situació del mercat.
- Reunió amb dos representants del mercat diari per tractar de la redacció del Reglament del mercat diari.
- Reunió amb un representat del mercat diari per tractar de les al·legacions al Reglament del mercat diari.
- Diverses reunions individuals sol·licitades pels mateixos operadors per resoldre temes puntuals.
- 1 reunió amb els operadors del mercat exterior sol·licitada per una marxant per tractar de l'entrada de vehicles al mercat per a la càrrega/descàrrega.

- 1 reunió amb el representant de mercat diari i altres sectors per tractar dels vehicles afectats per les obres de la Plaça Priorat Sta. Anna.
- 4 reunions amb la Xarxa de Mercats Sedentaris de la província de Girona, per tractar de subvencions, campanyes de dinamització...

## H. DIVERSOS

Les actuacions realitzades durant aquest any principalment han estat:

- Derivades de les afectacions de la Covid-19 :
  - Fins al mes de març ha repercutit en l'exercici de l'activitat del bar, de la parada de plantes en el mercat diari, i a les parades del mercat de diumenge amb venda de productes no essencials. Els dies afectats no se'ls ha aplicat les taxes.
  - Reforç de la neteja dels lavabos públics fins al mes de setembre.
  - El mes de setembre les parades del mercat setmanal d'alimentació retornen a la seva ubicació habitual anterior a la Covid-19.
- Actuacions habituals:
  - Manteniment de les instal·lacions, gestionant-les des de l'IPEP o derivant-ho a l'àrea de l'Ajuntament corresponent, segons el cas.
  - Gestió de queixes de ciutadans o de paradistes respecte a qualsevol qüestió relacionada amb els mercats o autoritzacions de parades resoltes des de l'IPEP.
  - Procurar per un correcte funcionament del mercat per part de qualsevol dels agents implicats, com informar o advertir d'incompliments (covid, etiquetatge, horaris, productes, ocupació, pagaments...), organització de protocols interns dels mercats (neteja, accessos, canvis circumstancials...)
  - Punt informatiu sobre l'estalvi energètic i sobre el mosquit tigre, promoguts per l'Àrea de Medi ambient
  - Acte de promoció del peix de proximitat, amb la confraria i l'Ajuntament de Palamós.
  - Reglament mercat diari. El Ple de l'Ajuntament l'aprova, inicialment, al maig, presentades al·legacions, el Ple de novembre acorda aprovar novament de manera inicial l'avantprojecte del Reglament d'acord amb el text refós que incorpora algunes de les al·legacions presentades, i sotmetre aquest acord a informació pública.
  - Inici en el mercat diari de la campanya per un mercat net, conjunta amb Qualitat Urbana. S'han detectat els punts dèbils, iniciant-se actuacions com difusió per a la prevenció de l'embrutiment dels gossos, la reorganització dels contenidors,

l'assignació d'espais concrets d'emmagatzematge per als paradistes del mercat del peix.

- Gestions per facilitar la venda de productes del peix semielaborat a les parades del mercat del peix que ho sol·licitin i compleixin les condicions necessàries.

- Intervenció a la coberta del mercat de la carn. Segona fase.

- Regularització de les absències de les parades del mercat setmanal. Amb la millora de la situació derivada de la Covid-19, a partir del mes de maig es considera que ja es pot normalitzar l'assistència de les parades al mercat setmanal. S'inicia un procediment per aquelles parades que no hi assisteixen, amb el resultat de 3 renúncies, 1 procediment de revocació obert, i 2 parades que han continuat assistint regularment o han presentat justificant d'absència.

- Compactació de les parades del mercat setmanal sector productes diversos redistribuint les parades per tal que no quedin espais buits en el circuit. Al mateix temps, s'ha atorgat ampliació de metres a les parades que ho han sol·licitat, si les condicions ho han permès (disposició d'espai lliure, corrent de pagament...)

- Adjudicació de les autoritzacions que van participar a la licitació de traspàs d'autoritzacions de parades del mercat setmanal iniciada el novembre del 2020. De les 4 sol·licituds presentades es va traspasar 1, va quedar posposada 1 i 2 van quedar desertes.

- 2 licitacions per al traspàs d'autoritzacions de parades del mercats setmanal. Iniciades respectivament en el mes de maig i novembre. A la licitació del maig de les 2 sol·licituds es va adjudicar 1 i l'altra va quedar posposada. La licitació iniciada a novembre segueix amb el procediment obert.

## I. SERVEI D'ATENCIÓ AL CONSUMIDOR

Des del servei d'atenció al consumidor s'ha atès un total de **47 persones** durant l'any 2021.

### Gestió de les demandes:

PROCEDIMENT	2021	2020	2019
Informació per presentar una reclamació prèvia a l'empresa, i si posteriorment fos necessari presentar-ho a l'administració.	17 consum	25 consum	33 consum



Informació de com efectuar <b>la reclamació per presentar-la al registre</b> per a la seva tramitació.	<b>12 consum</b>	<b>11 consum</b>	<b>5 consum</b>
<b>Derivats a altres departaments/ No procedents</b> per no constituir falta en matèria de consum, per no disposar documentació fefaent ...	<b>2 Mediació i convivència 1 Col·legi odontòlegs 1 Sanitat 1 Habitatge 1 Xaloc 2 No procedent</b>	<b>1 habitatge 1 Assegurances</b>	<b>1 Col·legi odontòlegs 1 No procedent</b>
<b>Altres</b>	<b>8 derivats a ACC 2 Assessorament</b>	<b>5 derivats a ACC 2 Assessorament</b>	<b>7 derivats a ACC</b>
<b>TOTAL</b>	<b>47</b>	<b>45</b>	<b>48</b>

El 36% de les persones usuàries interessades a presentar una reclamació prèviament no havien presentat la reclamació a l'empresa.

Al 26% se'ls ha informat que podien presentar un full de reclamació a registre per iniciar els tràmits amb l'Oficina Comarcal d'informació al Consumidor.

El 17% s'ha derivat directament a l'OCIC del Baix Empordà. El 13% s'ha derivat a altres departaments. La resta no eren procedents o demanaven assessorament.

#### **Comparativa anual del tipus de consultes:**

<b>TIPUS</b>	<b>2021</b>	<b>2020</b>	<b>2019</b>
<b>Reclamacions</b>	<b>42</b>	<b>39</b>	<b>37</b>
<b>Denúncia</b>			
<b>Queixa</b>		<b>3</b>	
<b>Assessorament</b>	<b>5</b>	<b>3</b>	<b>11</b>

<b>TOTAL</b>	<b>47</b>	<b>45</b>	<b>48</b>
--------------	-----------	-----------	-----------

**Consultes per sectors:**

<b>SECTOR</b>	<b>2021</b>	<b>2020</b>	<b>2019</b>
<b>Telefonia i internet</b>	<b>13</b>	<b>16</b>	<b>24</b>
<b>Habitatge</b>	<b>4</b>	<b>2</b>	<b>2</b>
<b>Serveis turístics lleure</b>	<b>3</b>	<b>1</b>	<b>-</b>
<b>Subministres bàsics</b>	<b>6</b>	<b>6</b>	<b>3</b>
<b>Comerç</b>	<b>4</b>	<b>2</b>	<b>2</b>
<b>Compra a distància</b>	<b>3</b>	<b>4</b>	<b>7</b>
<b>Assegurances</b>	<b>1</b>	<b>2</b>	<b>-</b>
<b>Salut</b>	<b>3</b>	<b>1</b>	
<b>Serveis financers</b>	<b>1</b>	<b>2</b>	<b>-</b>
<b>Restauració i hostaleria</b>	<b>1</b>	<b>-</b>	<b>-</b>
<b>Serveis persones</b>	<b>3</b>	<b>1</b>	<b>5</b>
<b>Servei reparacions</b>	<b>-</b>	<b>-</b>	<b>3</b>
<b>Transports</b>	<b>1</b>	<b>3</b>	<b>-</b>
	<b>4</b>	<b>4</b>	<b>2</b>

<b>Altres</b>			
<b>TOTAL</b>	<b>47</b>	<b>45</b>	<b>48</b>

El servei de telefonia i internet segueix sent el sector que presenta més contrarietats, el 27,65% dels cassos. En segon lloc trobem el subministrament dels serveis bàsics, 12,76% de cassos. Seguidament amb 8,5% el sector de l'habitatge i el del comerç i amb el mateix percentatge l'apartat de diversos, que aquest any han estat relacionats amb Correos, gestió de residus, relacions veïnals i relacions empresarials.

El nombre de consultes es manté d'acord amb els últims anys.

## 5 Formació i ocupació

### 1. PARTICIPACIÓ DE LA CIUTADANIA EN EL SOMI

En els últims anys l'escenari de mercat de treball està patint canvis constants i significatius, adoptant altres formes de cercar feina, mitjançant les noves tecnologies i menys presencial. S'accentua la necessitat de demostrar cada vegada més, competències i habilitats personals i l'especialització per accedir a una feina, segurament, *no per tota la vida*.

Enguany, com a conseqüència de la crisi sanitària ocasionada per la COVID-19, en la qual s'han hagut de mantenir mesures de contenció i prevenció seguint les indicacions sanitàries Estatals i Autonòmiques, les consultes no presencials s'han mantingut considerablement, malgrat la proximitat habitual que caracteritza el servei, però s'ha recuperat gran part de la presencialitat en el tracte amb les empreses, amb la ciutadania en general, deixant que fossin aquestes les que poguessin decidir la forma de relacionar-se i també en la major part de les actuacions desenvolupades, sobretot, en la segona meitat de l'any.

Durant el 2021 s'ha observat certa recuperació econòmica i laboral a Palafrugell, que s'ha reflectit en un augment significatiu de l'entrada d'ofertes de treball al Servei, i també en l'indicador d'insercions registrades.

El SOMI focalitza la seva tasca a donar suport a les empreses i a la ciutadania amb l'objectiu d'intervenir, adaptar i incidir favorablement en el mercat laboral de Palafrugell tot fomentat i creant ocupació i la qualificació professionalitzadora de les persones. Dóna resposta a les necessitats de les empreses i a les persones demandants d'ocupació amb serveis consolidats d'intermediació entre oferta i demanda, d'assessorament, de divulgació dels valors pel foment d'un mercat de treball competent, formacions concretes, programes subvencionats i/o projectes vinculats directament al treball i la formació que permetin corregir certs desajustos i incidir en la millora de l'ocupació i l'afrontament de la situació actual amb els recursos de què disposa.

Enguany i seguint la tendència marcada per la crisi sanitària, les formes de recerca de personal i de recerca de feina continuen fent-se majoritàriament a través de les plataformes d'Internet en detriment d'altres formes presencials.

Aquesta tendència digital que imposa la societat actual ha estat abordada per diferents actuacions i adaptacions de serveis des del SOMI: com la contractació d'una Agent Digital en el marc del programa subvencionat del SOC "Joves en Pràctiques" de Garantia Juvenil 2021-2022, la focalització del pla de treball de l'AODL d'ocupació i formació en la promoció de l'ús de

les noves tecnologies, la finalització del projecte de borsa de treball online, la consolidació del Servei d'Assessorament Laboral en Línea, la incorporació del recull de formació online en la cartellera formativa, etc. i

A nivell laboral cal destacar l'alta estacionalitat dels llocs de treball que caracteritza el nostre municipi turístic i que representa una gran ocupabilitat durant els mesos d'estiu. Enguany, a causa de la pandèmia, la temporalitat de les ofertes s'han concentrat, encara més, als mesos de juliol i agost, en gran part, donat també el canvi normatiu durant el mes de maig que va accelerar la necessitat de contractació quasi immediata.

També s'ha observat un augment de les ofertes en professions de difícil cobertura, com especialistes fusters, serrallers, etc, que en ocasions per manca de personal han quedat desertes. Continua fent-se evident el desajust entre oferta i demanda, sobretot, en oficis.

Pel que fa a la participació de les empreses i la ciutadania en els serveis, projectes i accions formatives del SOMI, el grau de satisfacció i el nivell de participació són molt positius.

<b>DADES ANUALS GENÈRIQUES DEL SERVEI</b>		<b>2021</b>	<b>2020</b>
<b>Consultes ateses en general</b>		<b>5592</b>	<b>3978</b>
<b>Tipus de consultes</b>	<b>Orientació per la recerca de feina</b>	<b>834</b>	<b>715</b>
	<b>Formació</b>	<b>110</b>	<b>163</b>
	<b>Creació d'empreses</b>	<b>10</b>	<b>16</b>
<b>Noves altes durant l'any a la Borsa de Treball</b>		<b>508</b>	<b>424</b>
<b>Persones actives a la borsa de treball</b>		<b>777</b>	<b>710</b>
<b>Persones que han utilitzat el Punt de Feina</b>		<b>253</b>	<b>198</b>
<b>Consultes ateses des del Punt de Feina</b>		<b>325</b>	<b>393</b>
<b>Empreses que han fet sol·licitud de Borsa</b>		<b>115</b>	<b>74</b>
<b>Ofertes gestionades i publicades de la Borsa de Treball (241 +15)</b>		<b>256</b>	<b>101</b>
<b>Ofertes gestionades des de la V Jornada Oportunitats Laborals</b>		<b>93</b>	<b>452</b>
<b>Currículums i informes laborals generats</b>		<b>115</b>	<b>74</b>
<b>Activitats formatives realitzades i/o promogudes</b>		<b>15</b>	<b>16</b>

<b>Persones que han participat en activitats formatives</b>	<b>173</b>	<b>145</b>
<b>Hores de formació impartides a la ciutadania</b>	<b>867,5</b>	<b>191</b>
<b>Llocs de treball generats a través de projectes subvencionats gestionats directament pel SOMI</b>	<b>26</b>	<b>23</b>
<b>Persones que han participat en projectes de millora de l'ocupabilitat subvencionats, promoguts i/o amb la participació del SOMI amb altres entitats privades i administracions</b>	<b>218</b>	<b>180</b>
<b>Núm. Insercions registrades</b> (*dada aproximada)	<b>665</b>	<i>Dada no recollida</i>

## 2. BORSA DE TREBALL

### A. Anàlisi estadístic detallat de la borsa de treball 2021.

Igual que l'any anterior, tots els tràmits per registrar-se i fer ús de la borsa de treball s'han preparat per poder fer-ho tot online, l'expedient és en format digital 100%. D'aquesta manera es contribueix a conservar el medi ambient disminuint el consum de paper i a la vegada es facilita el recull de dades per el posterior anàlisi estadístic que ens permeti observar les tendències actuals. L'assessorament i orientació laboral que acompanya el registre d'inscripció a la borsa de treball continua essent personalitzat al 100% i es deixa escollir a l'usuari, ja sigui empresa o persona, si vol ser atès presencialment o en línia.

Pel que fa a la borsa de treball veiem una clara remuntada de les empreses i del mercat de treball, tornant a valors d'abans de la pandèmia.

També han augmentat de manera significativa les persones que s'han inscrit a la borsa o han renovat la demanda, fruit del moviment del mercat de treball post pandèmia.

Enguany, per tal de que la informació de les actuacions del SOMI arribi a totes les persones candidates inscrites i empreses, i aprofitant l'augment de l'ús de les TIC entre la ciutadania, el SOMI ha realitzat comunicacions diverses a través de la base de dades del servei als correus electrònics i SMS al dispositiu mòbil, a banda d'altres vies de comunicació que es duen a terme des de l'IPEP (butlletí, xarxes, web, ràdio...). En total s'han enviat 348 SMS i 9.139 correus electrònics informant de cursos, formacions subvencionades, serveis, ajuts per a la ciutadania, programes subvencionats de foment del treball, entre d'altres en els quals hi col·labora el SOMI.

<b>COMPARATIVA ANUAL</b>	<b>2021</b>	<b>2020</b>
<b>Gènere: dona</b>	<b>52%</b>	<b>54%</b>
<b>Tenen mitjà de transport</b>	<b>59%</b>	<b>54%</b>
<b>Desconeixement d'Informàtica</b>	<b>15%</b>	<i>Dada no recollida</i>

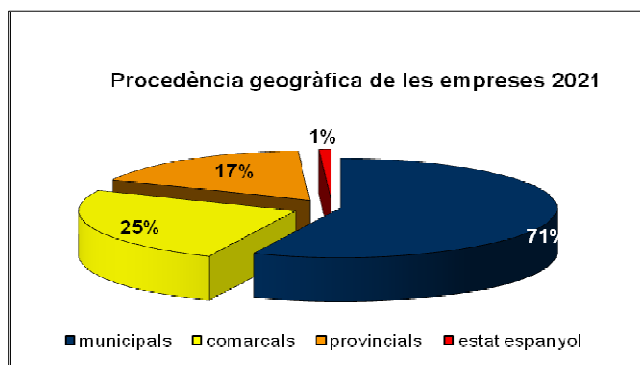
**B. Dades destacables referents als usuaris.**

<b>RÀNQUING DE LLOCS DE TREBALL MÉS SOL·LICITATS PER LA CIUTADANIA</b>	<b>NÚM. PERSONES</b>
<b>Reposador/a</b>	<b>233</b>
<b>Operari/a de fàbrica</b>	<b>226</b>
<b>Atenció al públic en general</b>	<b>212</b>
<b>Dependent/a</b>	<b>207</b>
<b>Caixer/a</b>	<b>197</b>
<b>Netejador/a</b>	<b>169</b>
<b>Operari/a de manipulats aliments</b>	<b>144</b>
<b>Auxiliar administratiu/iva</b>	<b>132</b>
<b>Auxiliar de cuina</b>	<b>120</b>
<b>Cambrer/a habitacions</b>	<b>103</b>
<b>RÀNQUING DELS PERFILS MÉS SOL·LICITATS PER LES EMPRESES</b>	<b>NÚM. DE VACANTS</b>
<b>Cambrer/a</b>	<b>22</b>
<b>Dependents i atenció al públic</b>	<b>19</b>
<b>Neteja</b>	<b>18</b>
<b>Perfils administratius</b>	<b>15</b>
<b>Vigilant</b>	<b>11</b>
<b>Cuiner</b>	<b>10</b>
<b>Ajudant de cuina</b>	<b>10</b>
<b>Recepcionista hotel</b>	<b>9</b>
<b>Cambrer/a habitacions</b>	<b>9</b>
<b>Operari de fàbrica en manipulats d'aliments</b>	<b>8</b>

**C. Dades destacables referents a les ofertes de les empreses.**

<b>COMPARATIVA LLOCS DE TREBALL</b>	<b>2021</b>	<b>2020</b>	<b>2019</b>
<b>Sol·licituds gestió ofertes de treball</b>	<b>206</b>	<b>74</b>	<b>179</b>
<b>Llocs de treball ofertats</b>	<b>256</b>	<b>101</b>	<b>239</b>

<b>PROCEDÈNCIA GEOGRÀFICA DE LES EMPRESES</b>	
<b>Palafrugell</b>	<b>50</b>
<b>Calella</b>	<b>6</b>
<b>Llafranc</b>	<b>5</b>
<b>Tamarit</b>	<b>4</b>
<b>Rodalies</b>	<b>8</b>
<b>Altres del Baix Empordà</b>	<b>21</b>
<b>Resta província i Catalunya</b>	<b>20</b>
<b>Estat Espanyol</b>	<b>2</b>



56% de les empreses són municipals i un 44% són extramunicipals.

<b>SECTOR EMPRESES SOL·LICITANTS</b>		<b>TIPUS ACTIVITAT</b>	<b>EMPRESES</b>
<b>SERVEIS</b>	<b>49</b> <b>*20</b>	<b>Transport i emmagatzematge</b>	<b>2</b>
		<b>Activitats assegurances</b>	<b>1</b>
		<b>Sanitat/serveis socials</b>	<b>8</b>
		<b>Serveis empresa, immobiliària</b>	<b>8</b>
		<b>Serveis llar</b>	<b>11</b>
		<b>Serveis en general</b>	<b>10</b>
		<b>Administració</b>	<b>3</b>
		<b>Entreteniment, arts</b>	<b>1</b>
		<b>Ett. Col·lectius</b>	<b>5</b>
<b>TURÍSTIC</b>	<b>29</b>	<b>Hostaleria</b>	<b>11</b>



		Restauració	12
		Càmpings	2
		Bars	2
		Altres serveis turístics	2
<b>COMERÇ</b>	<b>15</b> <b>*7</b>	Comerç al detall	12
		Mercats	3
<b>CONSTRUCCIÓ</b>	<b>13</b> <b>*7</b>	Construcció	7
		Energia	0
		Altres	6
<b>EDUCACIÓ</b>	<b>3</b> <b>*4</b>	Educació, ensenyament	3
<b>INDÚSTRIA</b>	<b>5</b> <b>*2</b>	Indústria surera	3
		Subministraments electricitat i aigua	2
<b>ADMINISTRACIÓ PÚBLICA</b>	<b>1</b> <b>*2</b>	Administració Local	1
<b>AGRICULTURA</b>	<b>0</b> <b>*1</b>	Agricultura, ramaderia...	0
<b>Total</b>	<b>115</b>		

D. Professions sol·licitades per l'empresa: **256** llocs de treball gestionats

<b>TIPOLOGIA LLOCS DE TREBALL</b>		<b>PROFESSIONS</b>	
<b>ADMINISTRACIÓ, INFORMÀTICA I COMUNICACIONS</b>	<b>27</b>	Administració pública	9
		Administratiu/iva	6
		Aux. administratiu/iva	7
		Direcció /coordinació i gerència	2
		Recepcionista d'oficina	1
		Tècnic administratiu	1
		Tècnic informàtic i telecomunicacions	1
<b>HOSTELERIA I TURISME</b>	<b>67</b>	Aj. cuina	10
		Aj. Cuina avançat	2
		Cambrer/a	22
		Cambrer/a habitacions	9
		Conserge	1
		Cuiner/a	10
		Rentaplats	2
		Recepcionista	9
		Rentaplats	2
		<b>OFICIS</b>	
Enginyeries	1		
Estètica	1		
Ferrer	1		

	<b>78</b>	<b>Fusteria</b>	<b>2</b>
		<b>Jardiner/a</b>	<b>5</b>
		<b>Manteniment general</b>	<b>6</b>
		<b>Manobre</b>	<b>1</b>
		<b>Mecànic</b>	<b>2</b>
		<b>Mosso de magatzem</b>	<b>1</b>
		<b>Neteja</b>	<b>18</b>
		<b>Neteja viària</b>	<b>2</b>
		<b>Paleta</b>	<b>1</b>
		<b>Peixeter/a</b>	<b>1</b>
		<b>Peó en general</b>	<b>2</b>
		<b>Peó especialista</b>	<b>6</b>
		<b>Perruquer</b>	<b>1</b>
		<b>Pintor</b>	<b>1</b>
		<b>Repartidor/a</b>	<b>3</b>
		<b>Soldador/a</b>	<b>1</b>
		<b>T ècnic/a oficis artesanía</b>	<b>2</b>
		<b>Vigilant</b>	<b>11</b>
		<b>Xarcuter/a</b>	<b>1</b>
<b>Xòfer</b>	<b>7</b>		
<b>SANITAT – SALUT</b>	<b>8</b>	<b>Assistència a domicili</b>	<b>2</b>
		<b>Auxiliar infermeria</b>	<b>2</b>
		<b>Auxiliar de farmacia</b>	<b>2</b>
		<b>Socorrista aquàtic</b>	<b>1</b>
		<b>Tècnic sanitat</b>	<b>1</b>
<b>EDUCACIÓ I OCI</b>	<b>12</b>	<b>Monitor/a, lleure</b>	<b>2</b>
		<b>Professor/a</b>	<b>5</b>
		<b>Tècnic/a social/ cult. /docència</b>	<b>5</b>
<b>INDÚSTRIA</b>	<b>8</b>	<b>Operari/a fàbrica manipulats aliments</b>	<b>8</b>
<b>COMERÇ</b>	<b>41</b>	<b>Atenció al públic</b>	<b>2</b>
		<b>Caixer/a</b>	<b>4</b>
		<b>Comercial</b>	<b>7</b>
		<b>Dependent/a</b>	<b>19</b>
		<b>Encarregat/ada de comerç</b>	<b>4</b>
		<b>Tècnic/a de relacions publiques</b>	<b>2</b>
		<b>Venedor/a</b>	<b>3</b>

### 3. PUNT DE FEINA.

<b>PUNT DE FEINA</b>	<b>2021</b>
<b>Consultes totals ateses Punt de Feina</b>	<b>1059</b>
<b>Consultes formació</b>	<b>110</b>

<b>Consultes d'orientació per la recerca de feina</b>	<b>834</b>
<b>Currículums i informes impresos</b>	<b>115</b>

#### 4. PARTICIPACIÓ EN PROJECTES OCUPACIONALS

<b>PROGRAMA</b>	<b>ENTITATS PARTICIPANTS</b>	<b>PARTICIPANTS</b>	<b>ACCIONS</b>
<b>PROGRAMES/PROJESTES GESTIONATS PEL SOMI</b>			
<b>TREBALL I FORMACIÓ TRFO +45 i DONES +52 I RG ACOL JOVES TUTELATS...</b>	SOC, AJUNTAMENT DE PALAFRUGELL - SOMI	Canvi normatiu important: nou escenari COVID i de reforma laboral, genera més despesa econòmica, genera més dedicació tècnica, més seguiment i menys finançament. Més complexitat convocatòries.	-Gestions vinculades a requeriments: <ul style="list-style-type: none"> <li>• TRFO2018-2019 abril</li> <li>• TRFO2019-2020 abril</li> <li>• TRFO 2019-2020 desembre</li> </ul> -Entrega certificats formació SOC vinculada al programa TRFO 2018-2019 -Lectura i valoració de les noves convocatòries i normativa programa TRFO 21-22
<b>JOVES TITULATS EN PRACTIQUES. Garantia Juvenil 20-21. JENP</b> <i>De desembre 2020 a juny 2021</i>	SOC, AJUNTAMENT DE PALAFRUGELL - SOMI	<b>1 JOVE</b>	Fase de seguiment i justificació del programa durant el 2021:  Finalitzat 17/06/2021 Justificació 17/07/2021
<b>JOVES TITULATS EN PRÀCTIQUES. Garantia juvenil 21-22. JENP</b> <i>Agost 2021 a març 2022.</i>	SOC, AJUNTAMENT -SOMI	<b>5 JOVES</b>	Sol·licitud, selecció, coordinació àrees, seguiment i execució.  Xerrada formativa als participants sobre la cerca de feina i autoocupació.
<b>AODL D'OCUPACIÓ I FORMACIÓ</b> <i>5è darrer any-pròrroga (2020-2021)</i>	SOC, AJUNTAMENT -SOMI	<b>1 PERSONAL TÈCNIC ADSCRIT AL SOMI</b>	Execució i justificació última anualitat 2020-2021.
<b>BORSA DE TREBALL ONLINE</b>	IPEP-SOMI-AJUNTAMENT	<b>Adreçat a tota la ciutadania de Palafrugell: empreses i persones en cerca o millora de feina</b>	- Prova pilot de funcionalitats que es van dissenyar de la nova eina - Elaborar manual de funcionament i formació en la nova versió 2.0. - Posada en pràctica del nou sistema i ajustar-lo per al bon funcionament. - Definir la integració a la

			web.
<b>IV JORNADA D'OPORTUNITATS LABORALS JOL</b> 11 i 12 de maig 2021	IPEP	25 empreses 93 llocs de treball 181 persones candidates gestionades	Organització, execució
<b>ACREDITA'T: SERVEI D'ACREDITACIÓ DE COMPETÈNCIES PROFESSIONALS</b>	SOC-SOMI	<b>Ciutadania en general</b>	Gestions diverses i formació tècnica realitzada durant el 2021 per a esdevenir Punt d'Informació i Orientació col·laborador del procediment d'Avaluació i Acreditació de Competències Professionals de La Generalitat. Assoliment curs capacitació tècnica.
<b>PROGRAMES/PROJECTES AMB PARTICIPACIÓ I COORDINACIÓ INTERNA</b>			
<b>DISPOSITIU DE TREBALL ALS BARRIS</b> De 30 de desembre 2020 a 31 d'octubre 2021	SOC, AJUNTAMENT -SOMI	<b>79 participants</b>	Coordinació amb l'equip, derivació de persones i seguiment d'usuaris cada trimestre d'any
Programa " <b>REFERENT D'OCUPACIÓ JUVENIL</b> " Edició 2021	SOC / ÀREA JUVENTUT / SOMI	<b>Joves de 16 a 29 anys de Palafrugell que ni estudien ni treballen. 37 joves derivats del SOMI dels 109 joves atesos</b>	Coordinació per a xerrades i actuacions vinculades als joves en general, treball en xarxa, derivació de joves i valoració de l'impacte
<b>PLA LOCAL DE JOVENTUD</b>	JOVENTUT, SOMI I ÀREES DE SERVEIS A LES PERSONES AJUNTAMENT	<b>Pla estratègic adreçat a cobrir les necessitats dels joves de Palafrugell</b>	Participació activa en la definició del nou Pla i actuacions pels joves de Palafrugell.
Programa " <b>MAIS</b> " pel foment de l'ocupació a persones beneficiàries de la renda garantida Edició 2020-21 i 2021-22	AJUNTAMENT, SOMI I FUNDACIÓ INTERMÈDIA	<b>Persones beneficiàries de la Renda Garantida de Palafrugell. 68 persones en el transcurs de l'any.</b>	Facilitar un punt d'actuació a Palafrugell i col·laboracions i coordinacions puntuals per al bon desenvolupament del programa. Avaluació final.
<b>PROGRAMES DIFUSIÓ</b> (Veure quadre recull difusió del SOMI)			
<b>Foment per la incorporació de persones més grans de 45 anys al</b>	SOC / IPEP	<b>Empreses de Palafrugell</b>	Difusió a les empreses per al foment de l'ocupació. Canals habituals IPEP, Ajuntament i a la JOL.

<b>mercat de treball</b>			Planificació xerrada explicativa a empreses junt amb tècnica empresa
<b>ACREDITA'T</b>	SOC-SOMI	Ciutadania en general	Difusió convocatòria 2021
<b>Foment contractació campanya agrària 2021</b>	SOC-SOMI	Ciutadania en general	Difusió convocatòria 2021
<b>Foment contractació persones joves</b>	SOC-IPEP	Joves i empreses	Difusió convocatòries 2021
<b>Altres ajuts concrets per a col·lectius vulnerables del mercat de treball i pel foment del treball, i l'autoocupació</b>	SOC- IPEP	Ciutadania en general	Difusió convocatòries 2021
<b>PROGRAMES COL-LABORATS AMB EL CONSELL COMARCAL</b>			
<b>SOM SINGULARS 2020-2021</b> . Durada 11mesos. Vigència fins al 31 de juliol de 2021.	SOC, CCBE I SOMI	<b>9 JOVES de Palafrugell</b>	Conveni de col·laboració amb aportació econòmica. Promoció, difusió, coordinació, participació en la preselecció de participants, seguiment i avaluació i suport en la recerca d'empreses per fer pràctiques i motivar la contractació.
Programa " <b>30 PLUS</b> " D'octubre 2020 a gener 2022	CCBE i SOMI	<b>Persones majors de 30 anys en atur i en recerca de feina i empreses de Palafrugell i comarca amb necessitats de contractació 6 persones participants 4 empreses beneficiades de la subvenció de Palafrugell</b>	Conveni de col·laboració amb aportació econòmica. Tramitació cessió espais, presentació programa a Palafrugell, seguiment i difusió per acostar el recurs a la ciutadania i empreses
Programa <b>40.2</b> pel foment de l'ocupació en persones amb discapacitat Edició 2021	CCBE i SOMI	<b>Persones amb discapacitat reconeguda igual o superior al 33% de Palafrugell i entorn pròxim en cerca de feina. Punt d'actuació a Palafrugell de 20</b>	Tramitació cessió espais per facilitar un punt d'actuació a Palafrugell, difusió, seguiment i avaluació de l'impacta. Suport per facilitar lloc de pràctiques: OAC i Policia Local.

		<b>persones, de les quals 7 estan empadronades i altres són de l'entorn pròxim.</b>	
<b>PLA ESTRATÈGIC D'OCUPACIÓ DE QUALITAT COMARCAL 2019-21</b>	CCBE, SOMI, SOC i altres administracions locals	<b>Empreses i ciutadania en general</b>	Participació, execució i difusió de les actuacions vinculades a la promoció de la qualitat de l'ocupació dins del pla estratègic, implicant als diferents actors públics i privats de Palafrugell en les actuacions previstes.
<b>PLA REACTIVACIÓ ECONÒMICA DEL BAIX EMPORDÀ</b>	CCBE, SOMI, SOC i altres administracions locals	<b>Ens locals, Empresariat, persones desocupades tercer sector</b>	Coordinació, participació activa i promoció de la formació tècnica a Palafrugell per la reactivació

## 5. ACCIONS FORMATIVES PER L'ADQUISICIÓ DE COMPETÈNCIES PROFESSIONALITZADORES.

<b>CURS</b>	<b>DATES</b>	<b>HORES</b>	<b>PARTICIPANTS</b>
<b>Manteniment d'edifici bàsic</b>	<b>Del 15 al 19 d'octubre Horari: 9 a 14h</b>	<b>40h</b>	<b>PRESENCIAL 15</b>
<b>Prevenió de riscos laborals en paleta ri</b>	<b>Del 2 al 5 de novembre Horari: 9 a 14h</b>	<b>20h</b>	<b>PRESENCIAL 12</b>
<b>Certificat de professionalitat de socorrisme en instal·lacions aquàtiques</b>	<b>De febrer a ma</b>	<b>380h</b>	<b>PRESENCIAL 15</b>
<b>Certificat de professionalitat de socorrisme en instal·lacions aquàtiques</b>	<b>D'abril a juny</b>	<b>380h</b>	<b>PRESENCIAL 13</b>

<b>TOTAL</b>		<b>820h</b>	<b>55</b>
--------------	--	-------------	-----------

## 6. ACCIONS FORMATIVES VINCULADES A LA PROMOCIÓ DE LES TIC.

<b>CURS</b>	<b>DATES</b>	<b>HR</b>	<b>PARTICIPANTS</b>
<b>Augmenta les possibilitats de trobar feina, aprèn a fer servir Internet. TIC nivell bàsic</b>	Del 6 al 15 d'abril De 9.15 a 11.15 h	16h	<b>PRESENCIAL</b> Inscrits 24 <b>Assistents 9</b> màx permès per contes COVID
<b>Fes destacar el teu CV. Disseny amb Canva TIC nivell mig</b>	9 d'abril De 9.30 a 12.30	3h	<b>ONLINE</b> Inscrits 22 <b>Assistents 7</b>
<b>Networking. Ben Fet!</b> Com fer aflorar oportunitats labora a través dels nostres contactes. <b>TIC nivell avançat</b>	7 d'abril De 9.30 a 12.30	3h	<b>ONLINE</b> Inscrits 22 <b>Assistents 15</b>
<b>TOTAL</b>		<b>22h</b>	Inscrits 68 <b>Assistents 31</b>

## 8. ACCIONS FORMATIVES DE CURTA DURADA PER L'ADQUISICIÓ DE COMPETÈNCIES PEL TREBALL.

<b>DATA</b>	<b>Sessions informatives</b>	<b>LLOC</b>	<b>HORES</b>	<b>PARTICIPANTS</b>
<b>13/01</b>	<b>Joves projecte Singular</b>	<b>Can Genís</b>	<b>9 a 10h 1h</b>	<b>14</b>
<b>18/05</b>	<b>Grup Dones La Sauleda</b>	<b>Centre Soci La Sauleda</b>	<b>11 a 13 2h</b>	<b>11</b>

<b>19/05</b>	<b>UEC</b>	<b>IPEP</b>	<b>9 a 10 1h</b>	<b>5</b>
<b>01/06</b>	<b>Jove en Pràctiques JENP 20-21</b>	<b>ONLINE</b>	<b>9 a 10 1h</b>	<b>1</b>
<b>03/11</b>	<b>PTT hostaleria i comerç</b>	<b>Centre Municipal d'Educació</b>	<b>9 a 11 1h</b>	<b>25</b>
<b>16/12</b>	<b>Joves en Pràctiques JENP 21-22</b>	<b>IPEP</b>	<b>10 a 11.30 1'5h</b>	<b>5</b>
<b>TOTAL</b>			<b>7.5h</b>	<b>61</b>

## **11. 5a JORNADA D'OPORTUNITATS LABORALS (JOL).**

La Jornada d'Oportunitats Laborals ofereix un espai d'intermediació amb l'objectiu de posar en contacte les empreses que busquen personal amb les persones que busquen feina, o volen millorar-la.

A diferència d'altres anys i degut a la situació d'excepcionalitat que estem vivint aquest any s'ha realitzat de manera telemàtica, ja que era inviable aglutinar tan volum de gent en un únic espai.

### **A. EMPRESSES**

El període d'inscripció de les empreses va ser del 06 al 14 d'abril de 2021.

Hi va haver un total de **25 empreses** inscrites ofertant **49 llocs de treball** diferents, per cobrir un total de **93 vacants**.

Les empreses participants són dels sectors:

- Hostaleria: 12 empreses
- Serveis: 11 empreses (neteja, comerç, educació, socorrisme, etc)
- Construcció: 1 empresa
- Indústria: 1 empresa

### **B. CANDIDATS**

La data d'inscripcions va ser del dilluns 26 d'abril fins el diumenge 02 de maig.

Hi ha hagut 181 candidats.



## C. DIFUSIÓ

Entrevista a ràdio Palafrugell.

Falques a ràdio Capital.

Notícia a ràdio Capital .

Xarxes pròpies: Facebook, twitter i instagram.

Xarxes diputació de Girona

Pàgina web ipep: informació en portada.

Web Formació en xarxa de la diputació de Girona

Mailing BBDD empenedoria

SMS als usuaris de la borsa de treball.

Nota de premsa enviada des de l'Institut de comunicació de l'Ajuntament de Palafrugell.

Enviament a les empreses a través de les nostres bases de dades.

Enviament en busca de candidats a les borses de treball i entitats de recerca de feina de l'entorn, així com centres de formació especialitzats.

Distribució de cartells i flyers a Palafrugell.

## D. MATERIAL IMPRÈS

50 cartells de la Jornada d'Oportunitats Laborals i 150 flyers.

**Palafrugell**  
COMPETÈNCIES OPORTUNITATS LABORALS

**BUSQUES FEINA?**

**PARTICIPA A LA JORNADA D'OPORTUNITATS LABORALS 2021**  
dies 11 i 12 de maig

**FORMAT NO PRESENCIAL**

**COM PARTICIPAR-HI?**

- 1** Consulta el llistat de vacants per cobrir al web de l'IEPEP.
- 2** Comprova si compleixes els requisits per a les vacants que t'interessen.
- 3** En cas que sí, actualitza el teu currículum i inscriu-te a les ofertes (màxim 8) mitjançant el formulari que trobaràs a [www.ipep.cat](http://www.ipep.cat)

Les entrevistes seran telefòniques.  
Abans del 10 de maig rebràs indicacions sobre el funcionament de la jornada i el nombre d'entrevistes per les quals has estat seleccionat/da.

Jornada organitzada amb la participació de les ADG i l'Oficina i Turisme, subvencionades pel Servei Públic d'Ocupació de Catalunya en el marc del Programa de suport al desenvolupament local de la Xarxa d'Empreses Imprenedora, dins el Programa integrat de suport a les persones emprenedores (PROPE) amb el suport del Departament d'Empreses i Consumidors i el col·laborament del Fons Social Europeu.

**INSTITUT DE PROMOCIÓ ECONÒMICA DE PALAFRUGELL**

**empren**

## E. CONCLUSIONS

Donada la situació de pandèmia i les restriccions existents, un cop arribats al mes de març (mes en que s'han realitzat totes les edicions anteriors de la JOL per afavorir la contractació per Setmana Santa), es va decidir aplaçar la JOL al maig abans de l'inici de la temporada d'estiu. Aquest fet ha provocat que ens solapem amb les convocatòries d'altres ajuntaments i això pot haver influït en el descens d'ofertes, juntament, amb el fet que moltes empreses encara estaven a l'expectativa de la normativa i restriccions tan canviants. Empreses amb ERTO que no podien fer cap tipus de contractació sense abans haver incorporat el personal propi, pel que moltes van preferir esperar a veure com evolucionava la situació, abans de decidir-se a fer noves contractacions.

El fet de fer una jornada no presencial afecta al seguiment de l'execució donant-se situacions singulars. En alguns casos l'empresa disposava de molts candidats per una única oferta i van fer una preselecció trucant només a aquelles persones que van considerar més adequades en funció del seu CV; o empreses que al tenir molta feina en aquell horari van optar per trucar en altre moment. Tot i no ser la majoria de casos, això va provocar les queixes d'alguns candidats que van informar que les empreses no havien contactat amb ells/es.

Donades les incidències vinculades al nou format, la valoració no ha estat del tot positiva, pel que es creu convenient tornar en les properes edicions a realitzar-lo presencialment.

## F. COMPARATIVA ANYS ANTERIORS

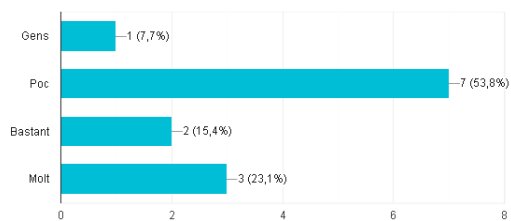
	2021	2020	2019
<b>Empreses inscrites</b>	25	43	44
<b>Empreses assistents</b>	25	42	40
<b>Candidats inscrits</b>	181	277	227
<b>Candidats assistents</b>	*	221	157
<b>Llocs de treball</b>	93	452	318

\* Es desconeix el número màxim d'entrevistats.

## G. VALORACIÓ

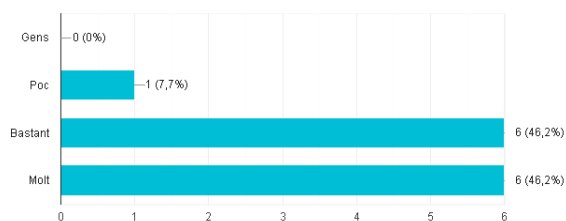
La jornada ha respòs a les teves expectatives

13 respostes



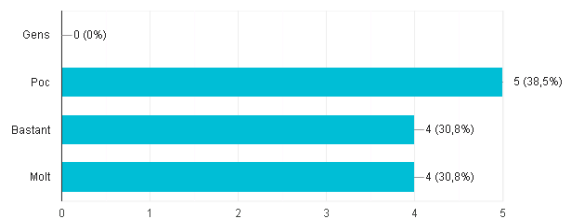
La informació facilitada ha estat bona i clara

13 respostes



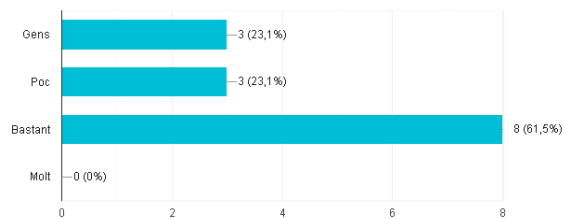
L'organització i la gestió de les trucades ha estat fàcil?

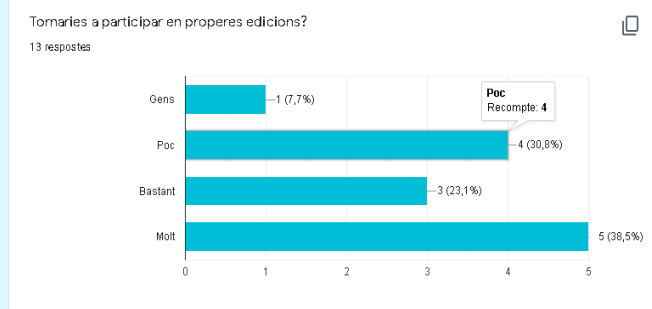
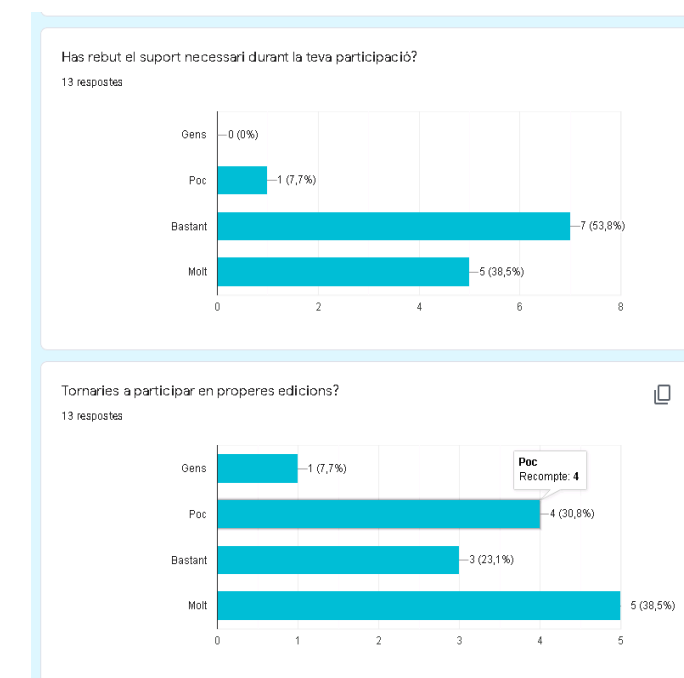
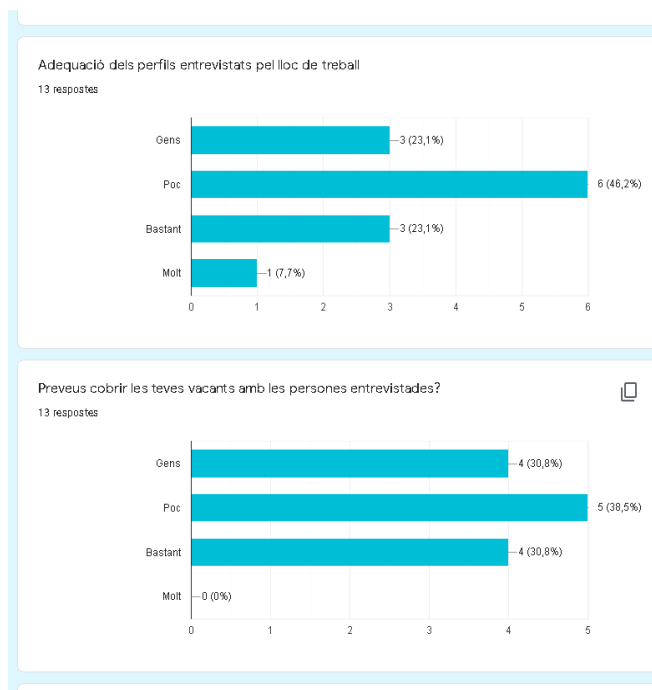
13 respostes

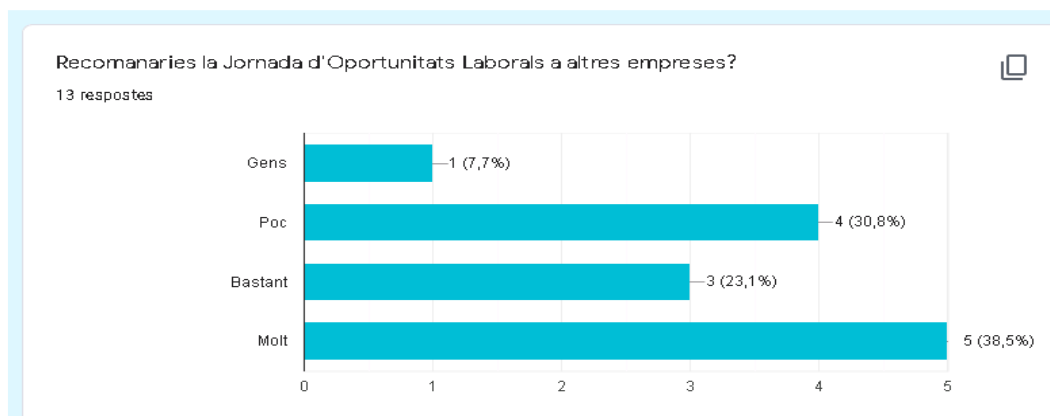


El nombre de persones a entrevistar ha estat l'adequat

13 respostes







## 6 Foment de l'Emprenedoria i Consolidació d'Empreses.

### 1. ORIENTACIÓ I ASSESSORAMENT A LES PERSONES EMPRENEDORES A L'HORA D'INICIAR UN NOU PROJECTE DE NEGOCI. ENTITAT DE LA XARXA CATALUNYA EMPRÈN.

L'Espai Empresa i Emprenedoria, a l'igual que en els últims anys, continua formant part de la Xarxa Emprèn, emmarcat dins del Programa Catalunya Emprèn de la Generalitat de Catalunya. L'objectiu és impulsar i promoure actuacions públiques i privades de valor per a les persones emprenedores.

Aquest any 2021 la convocatòria per part del Departament d'Empresa i Treball no es va convocar, tot i així el servei d'assessorament a la persona emprenedora, es va continuar oferint per tal de donar aquest suport a tota persona que tingués una idea de negoci.

El servei d'informació i orientació s'orienta a les persones emprenedores per analitzar, valorar i comparar les seves idees empresarials i/o ajudar a trobar una oportunitat de mercat.

S'hi pot adreçar qualsevol persona amb o sense idea de negoci, resident i/o amb interès d'establir el seu projecte al municipi. És necessari demanar hora de visita prèviament per telèfon, correu electrònic, en persona o a través de la web de Catalunya Emprèn. Horari: De 9.00 a 14.00 h de dilluns a divendres.

En aquesta primera entrevista la persona emprenedora explica el projecte empresarial a desenvolupar i s'intenten resoldre els dubtes que es puguin tenir. Igualment, s'informa del conjunt de serveis que ofereix l'entitat en quan a emprenedoria així com la necessitat de fer el pla d'empresa per tal de poder estudiar la viabilitat del negoci. La informació pot ser a nivell d'explicacions, web Catalunya Emprèn, Canal Empresa; amb el material

editable sobre tràmits, finançament, estadístiques, xarxes de suport, jornades de formació, networking...

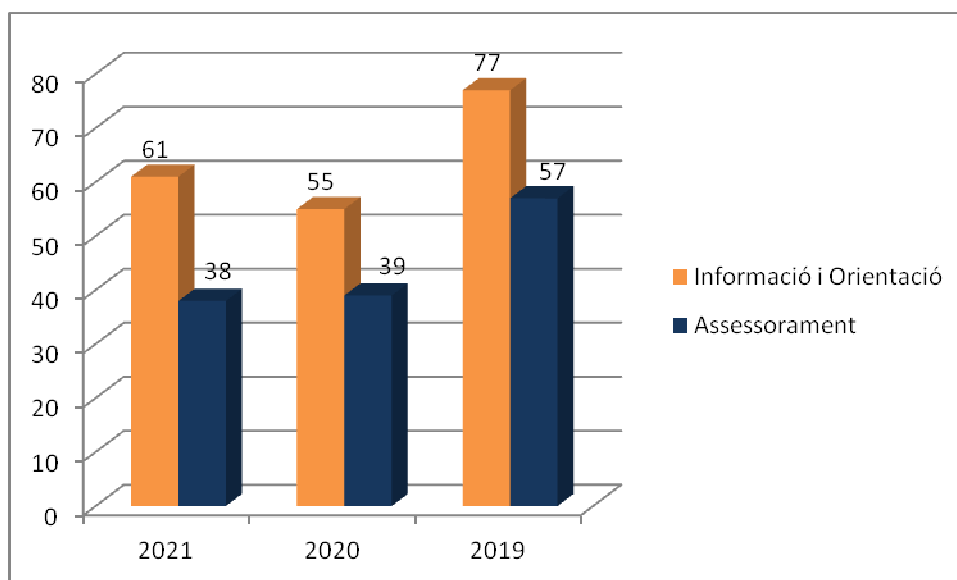
Totes les sessions s'han fet individualment o conjuntament amb els grups de promotors/es que tenien en comú el desenvolupament del negoci.

El servei d'assessorament consisteix en facilitar les eines necessàries a la persona emprenedora, tutoritzar-la per a realitzar el pla d'empresa, i veure'n la viabilitat del seu projecte per tal de contribuir a la creació d'empreses de qualitat. Així, es dona certa seguretat i confiança tant a la persona emprenedora com als agents implicats en el finançament.

L'assessorament es centra en la forma d'abordar totes les parts del pla d'empresa :

- Pla de màrqueting
- Pla de producció o d'operacions
- Pla d'organització
- Pla jurídic - fiscal
- Pla financer

Es realitzen les sessions necessàries, ja que depèn molt del projecte i de la persona emprenedora. L'assessorament es reforça amb documentació en línia a través de la web de Catalunya Emprèn i el Canal Empresa entre d'altres.



## **2. ASSESSORAMENT EN LA CONSOLIDACIÓ D'EMPRESES CREADES AMB MENYS DE 3 ANYS DE VIDA. ENTITAT DE LA XARXA CATALUNYA EMPRÈN.**

A les empreses amb menys de 3 anys de vida se'ls ofereix un assessorament en tots aquells àmbits que es creuen necessaris per tal d'ajudar-les en el seu creixement i consolidació, disminuint així la mortalitat de les noves empreses. Cal constatar que en molts casos una vegada l'empresa està en funcionament no fan un excessiu ús d'aquest servei, però en d'altres si, i això, els ajuda a poder assolir una bona evolució, creixement i garantir el seu èxit.

Aquest assessorament pot ser personalitzat o grupal participant en alguna càpsula formativa d' àmbit o matèria que es cregui necessari per al bon desenvolupament del negoci.

## **3. GESTIÓ I JUSTIFICACIÓ DE LA SUBVENCIO DE CATALUNYA EMPRÈN.**

L'Espai Empresa i Emprenedoria és el responsable de fer la sol·licitud, gestió i posterior justificació de la subvenció de Catalunya Emprèn, la qual permet l'execució de les actuacions que hi ha dins del pla de treball i la seva realització.

Tal i com s'ha comentat, aquest 2021 el Departament d'Empresa i Treball no ha tret la convocatòria i l'àrea ha funcionat oferint els mateixos serveis però sense comptar amb la subvenció i per tant no s'ha fet tota la gestió per a la seva sol·licitud i justificació.

## **4. GESTIÓ, DIFUSIÓ I CONTROL D'ACCIONS FORMATIVES PER A EMPRESSES, PERSONES EMPRENEDORES I PÚBLIC EN GENERAL, EN FUNCIO DE LES NECESSITATS DETECTADES.**

Al igual que en els últims anys, al llarg del 2021, s'han programat dos períodes de sessions formatives, a la primavera i a la tardor. Són formacions coordinades amb el servei d'ocupació municipal, on es treu un programa conjunt i es realitza una tasca transversal amb comerç i turisme per tal de detectar les necessitats d'aquests sectors i programar un cartell formatiu adaptat a la realitat empresarial del municipi.

Tots els cursos han estat gratuïts per tal de facilitar i incentivar un augment de la competitivitat de les empreses del territori.

Les programacions han estat presencials i telemàtiques, en funció de la situació de la pandèmia i del tipus de formació. Actualment la població ja s'ha acostumat a connectar-se a xerrades i seminaris en format no

presencial, que, per una banda faciliten que puguin inscriure-s'hi persones de fora i no haver-se de desplaçar.

### **Càpsules formatives 2021:**

<b>CÀPSULA FORMATIVA</b>	<b>HORES</b>	<b>ASSISTENTS</b>
<b>Resiliència i emocions saludables</b>	<b>4</b>	<b>15</b>
<b>Vols emprendre? Descobreix i pregunta tot el que necessites saber</b>	<b>4</b>	<b>17</b>
<b>Manipulació d'aliments</b>	<b>10</b>	<b>15</b>
<b>Canva-crea els teus propis dissenys com un professional</b>	<b>4</b>	<b>29</b>
<b>Taller com fer una factura</b>	<b>2</b>	<b>5</b>
<b>Facebook Business Suites</b>	<b>2</b>	<b>6</b>
<b>Màrqueting Digital i Xarxes Socials</b>	<b>8</b>	<b>15</b>

<b>CONFERÈNCIA</b>	<b>ASSISTENTS</b>
<b>Xerrada informativa per empreses sobre ajudes a la contractació a majors de 45 anys</b>	<b>8</b>
<b>Xerrada ciberseguretat per XXSS</b>	<b>9</b>





## **5. DOTAR DE CONTINGUT EL BUTLLETÍ MENSUAL DE L'IPEP, EL BLOG I LA PÀGINA WEB, NOTÍCIES I INFORMACIONS D'INTERÈS PER A L'EMPRESA I LES PERSONES EMPRENEDORES.**

Durant tot el 2021 s'han publicat diverses notícies d'interès per a les persones emprenedores i empreses tan a la pàgina web de l'IPEP, com al blog d'IPEP Empresa i a les xarxes socials.

Les publicacions són notícies que afecten a diversos àmbits, però, poden ser d'interès o d'utilitat per als lectors tan a nivell de subvencions i ajudes, formació, jornades, conferències, premis d'emprenedoria, etc.

## **6. GESTIÓ, CONTROL, AVALUACIÓ I SEGUIMENT DE LES LÍNIES DE SUBVENCIONS PER ACTIVITATS ECONÒMIQUES LOCALS.**

En data 29 d'abril de 2021, es va aprovar la convocatòria de subvencions per activitats econòmiques locals, amb un **capítol específic per a les persones emprenedores**, per tal d'estimular el desenvolupament del teixit empresarial i la creació de nous llocs de treball. Així mateix s'hi ha mantingut també un capítol específic per inversions que s'hagin fet dins el marc de la Covid19 (es va introduir el 2020) i el capítol d'inversió en fibra òptica per a les empreses dels PAE de Palafrugell.

Són subvencions per a inversions en:

- Capítol I. Millora de la imatge exterior de les activitats econòmiques.
- Capítol II. Reforma dels establiments comercials i/o activitats econòmiques.
- Capítol III. Foment de l'emprenedoria.

- Capítol IV. Millora de l'estalvi energètic.
- Capítol V. Foment de la innovació i la competitivitat.
- Capítol VI. Traspàs de negocis.
- Capítol VII. Fibra òptica empreses polígons d'activitat econòmica de Palafrugell.
- Capítol VIII. Inversions en el marc del COVID-19

Empreses sol·licitants línia :26

Sol·licituds concedides: 21

Sol·licitud denegades: 5

Import total atorgat: 34.015,72€

En el quadre adjunt es pot veure el detall dels capítols més sol·licitats:

CAPÍTOL	EMPRESES SOL·LICITANTS 2021
I	24%
II	41%
III	3%
IV	10%
V	14%
VI	7%
VII	0%
VIII	0%

## **7. GESTIÓ DE LES XARXES SOCIALS PER EMPRESES I DIFUSIÓ ESDEVENIMENTS: FACEBOOK I TWITTER @IPEPPALAFRUGELL**

La **web de l'IPEP** incorpora informació sobre tràmits i enllaços d'interès per les persones emprenedores i empreses. Al mateix temps, també es compta amb el blog d'Empresa, on es publiquen les principals notícies que són d'interès.

També hi ha **Facebook, Instagram i Twitter** que milloren la proximitat en la comunicació. Així mateix, s'ha continuat amb la publicació de notícies en el **butlletí mensual** que enviem a les empreses donades d'alta a la nostra base de dades.

## **8. ACCIONS DE SENSIBILITZACIÓ ALS JOVES. FOMENT DE L'EMPRENEDORIA A TRAVÉS DE XERRADES I TALLERS ALS INSTITUTS.**

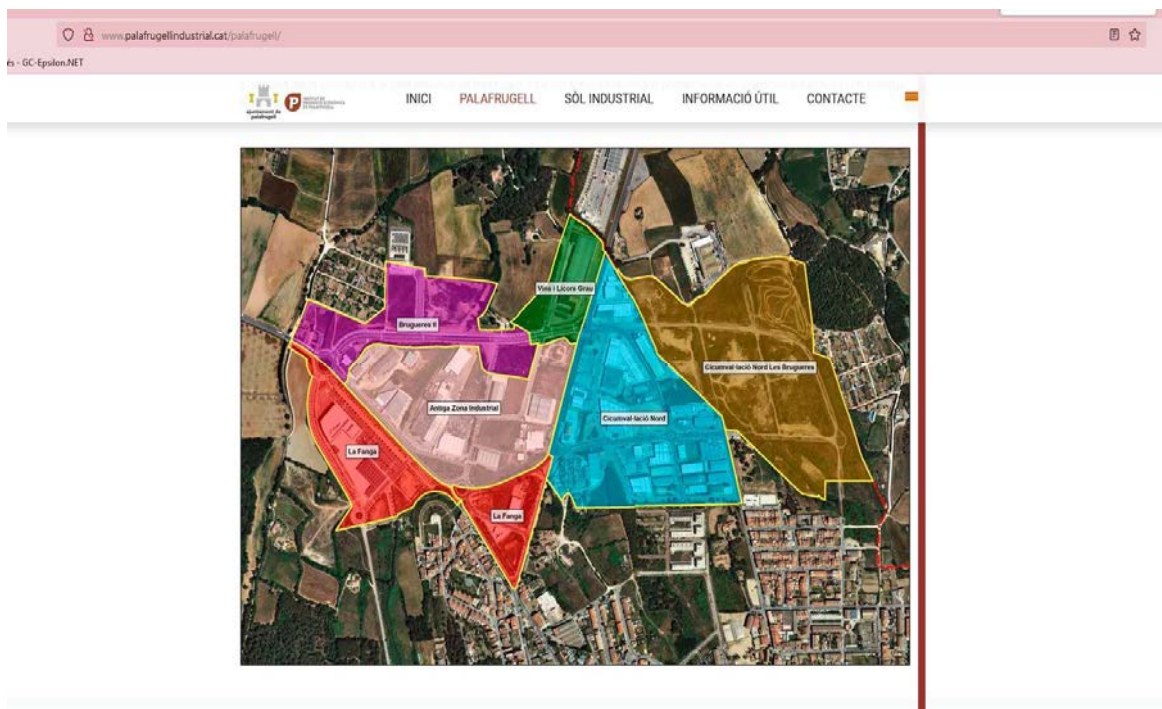
El servei de sensibilització consisteix en el disseny i organització d'accions adreçades a sensibilitzar a la població en general i, en especial, a les persones joves - o grups específics, si escau - en matèria de creació d'empreses i foment de l'esperit emprenedor.

L'objectiu final d'aquest tipus d'accions és augmentar a llarg termini el nombre de persones amb voluntat de crear empresa i reduir a curt i mitjà termini les dificultats i els possibles obstacles psicològics de persones que, amb certa voluntat o inclinació per a la creació d'empreses, no s'hagin plantejat aquesta possibilitat.

Aquestes accions es poden fer de manera individualitzada per part de l'Espai Empresa i Emprenedoria i de manera coordinada amb altres àrees de l'Ajuntament de Palafrugell.

## 7 Dinamització empresarial, comercial i de mercat

### 1. POLÍGONS D'ACTIVITAT ECONÒMICA PALAFRUGELL



La crisi de la Covid19 ha tingut un impacte que ha sacsejat l'economia mundial amb greus caigudes d'activitat. Les perspectives de recuperació són positives especialment pel sector de la indústria i la construcció.

Així doncs, s'han d'introduir polítiques actives molt ben enfocades a la dinamització del sector industrial, per tal d'equilibrar la competitivitat dels PAE.

Arrel del treball fet en la redacció del document estratègic sobre l'anàlisi de l'organització, pla d'accions i estratègies de l'IPEP post Covid19, es va posar a sobre la taula el fet d'incidir en aquesta dinamització del sector industrial, que ja teníem detectat des de l'IPEP, i que amb les aportacions del sector privat, es va arribar a la conclusió que calia desenvolupar un pla d'acció a mig i llarg termini per la captació i dinamització dels polígons de Palafrugell i el seu entorn.

A principis del 2021 la Diputació de Girona va treure una convocatòria de subvencions per elaborar plans d'actuació i documents de planificació sectorial de promoció i desenvolupament econòmic local, a la qual des de l'IPEP ens hi vàrem acollir amb l'objectiu de realitzar un Pla d'Acció a mig i llarg termini per la captació i dinamització dels polígons de Palafrugell i el seu entorn.

El Pla d'Acció elaborat al llarg del 2021 i presentat a la junta de govern de l'IPEP el 13 d'octubre de 2021 pretén oferir tant a l'IPEP com a totes les empreses informació de valor afegit per una bona presa de decisions, així com eines per a dur a terme, de forma col·laborativa, actuacions en tots els elements claus per a la dinamització del teixit empresarial i dels espais que l'acullen.



L'objectiu recollit en el Pla és:

**Posicionar els PAE de Palafrugell i la Riera d'Esclanyà de Begur com a destins receptors d'inversió d'activitat econòmica, tot enfortint el territori que els acull per assolir nivells de competitivitat que permetin la retenció de talent i la generació de projectes empresarials innovadors i sostenibles.**

L'anàlisi detallada, aplicada al territori del Baix Empordà, del conjunt de factors que envolten tot procés d'inversió, indueixen a establir 4 grans programes estratègics d'actuació que inclouen una estreta col·laboració publicoprivada per assolir l'èxit de les diferents actuacions.

Aquests 4 programes estratègics vertebraran un pla d'acció amb 12 eixos de treball, 48 línies d'actuació i 120 accions amb indicació de bones pràctiques al país i un conjunt de recomanacions a partir de l'experiència adquirida.

Els 4 programes són:

- Un teixit empresarial fort.
- Cap a uns PAE competitius.
- Cap a uns PAE ecosostenibles.
- Palafrugell, hub d'activitat econòmica.

Per a poder fer el desenvolupament del Pla d'Acció es requereix una persona que s'hi pugui dedicar al 100%, per aquest motiu es va participar en la convocatòria del SOC per a sol·licitar un agent d'ocupació per al

desenvolupament local (AODL). La seva funció és dinamitzar, promoure i executar, en col·laboració amb altres actors del territori (agents socials, econòmics, empresarials,...), les polítiques, els programes i els projectes que, en el marc dels diferents Plans d'Acció de desenvolupament econòmic local, porten a terme les entitats locals, per tal d'afavorir la promoció econòmica dels seus territoris d'actuació, cercant un desenvolupament socioeconòmic generador d'ocupació el més integrat, equilibrat, equitatiu i sostenible possible.

Els AODL són tècnics/ques, amb titulació universitària oficial de Grau o equivalent, que treballen a temps complet en un projecte de desenvolupament local impulsat pels ens locals o per entitats dependents o vinculades a una administració local.

Un AODL executa un o alguns dels projectes inclosos del Pla d'Acció d'una entitat local en matèria de promoció econòmica i ocupació (és a dir, desenvolupament local).

Al 02 de novembre de 2021 es va publicar l'oferta pública de Tècnic de Servei a les persones (AODL). Les proves van tenir lloc el dilluns 13 de desembre, resolent la convocatòria el dimecres 15 de desembre.

El Pla d'Acció es va començar a executar, definint les principals prioritats el 30 de desembre de 2021, amb la incorporació del nou AODL.

Per altra banda al llarg del 2021 es va continuar amb:

- **El manteniment del web [www.palafrugellindustrial.cat](http://www.palafrugellindustrial.cat)** . Actualització de continguts sempre que hi ha hagut modificacions o nova informació.
- **La gestió d'informació** de les parcel·les municipals disponibles en els polígons. S'ha informat de la normativa vigent i el procediment que s'ha de seguir per optar a una parcel·la en venda i /o lloguer.

## **2. IGUALTAT A L'EMPRESA**

### **A. PARTICIPACIÓ GRUP DE TREBALL DONA I EMPRESA.**

La Plataforma d'Acció de Pequín, del 1995, imaginava un món en el qual totes les dones i les nenes poguessin exercir llurs drets en llibertat i viure en igualtat real.

El Parlament de Catalunya va proclamar la necessitat de continuar transformant el món en defensa dels drets de les dones i s'instava al govern a constituir un grup de treball, per donar suport a la creació d'empreses creades per dones amb l'objectiu principal de garantir-ne la consolidació i el creixement empresarial.

En ocasions les dones no es perceben a elles mateixes com a potencials empresàries per diversos factors, com la falta de referents, pels rols de gènere assignats o per la falta de suport del seu entorn. Per contrarestar aquesta situació, el 2019 es va impulsar el **Grup de Treball Dona i Empresa (GTDE)**, una iniciativa liderada per la Direcció General d'Innovació i Emprenedoria, que **acompanya la creació d'empreses fundades per dones** per garantir-ne la consolidació i el creixement empresarial.



Des de l'Espai Empresa i Emprenedoria s'ha participat durant l'últim trimestre del 2021 en aquest grup de treball, que té continuïtat fins a l'estiu del 2022, amb la intenció d'aconseguir eines i recursos per a poder reduir la bretxa de gènere en les noves empreses.

## **B. SUPORT A LES EMPRESES PER IMPLEMENTAR MESURES D'IGUALTAT.**

La Llei 17/2015, de 21 de juliol, d'igualtat efectiva de dones i homes reconeix, al preàmbul, el paper destacat de les administracions locals per avançar en igualtat, en afirmar que les autoritats locals i regionals, que són les esferes de govern més pròximes a la població, representen els nivells d'intervenció més adequats per combatre la persistència i la reproducció de les desigualtats i per promoure una societat veritablement igualitària.

En el marc del contracte programa 2016-2019, els ens locals, entre ells l'ajuntament de Palafrugell, han d'aportar per una banda, la informació necessària per poder fer una diagnosi de partida sobre les polítiques d'igualtat de l'organització, i per l'altra, desenvolupar les actuacions necessàries per tal de donar compliment a la Llei, pel que fa a l'elaboració i implantació de plans d'igualtat.

Dins el contracte programa 2018-2019. Fitxa núm. 37- Plans i mesures d'igualtat en el treball, un dels **objectius específics** era: *Promoure l'elaboració i la implantació de plans d'igualtat en les empreses ubicades a l'àmbit territorial del municipi, oferint suport tècnic, metodològic i formatiu al personal de les organitzacions.*

Les accions a desenvolupar dins el marc del contracte programa eren projectes d'abast territorial adreçats al teixit empresarial, es podien preveure, entre altres:



- Suport i assessorament en l'elaboració de plans d'igualtat.
- Organització d'actes, jornades o altres accions de sensibilització.
- Organització d'activitats formatives adreçades al personal del teixit empresarial i/o ens locals del territori en matèria d'igualtat d'oportunitats (actuacions en matèria de conciliació i corresponsabilitat, accés de dones a càrrecs directius, igualtat retributiva, prevenció de l'assetjament sexual i per raó de sexe), elaboració de plans d'igualtat o negociació col·lectiva de plans d'igualtat.
- Estudis relacionats amb la igualtat d'oportunitats en l'àmbit laboral al territori.

Després de fer un anàlisi del teixit empresarial de Palafrugell i fer una enquesta de necessitats, es va detectar que les empreses del municipi, a excepció d'una, no tenia l'obligació i tampoc la intenció d'elaborar un Pla d'Igualtat i per tant es va optar per a organitzar una jornada de sensibilització i donar a conèixer totes les obligacions que tenen les empreses mitjanes i petites en matèria d'igualtat i oferir activitats formatives al personal de les empreses per tal que poguessin implementar totes les mesures necessàries a les seves organitzacions:

- **Jornada inicial. 18 d'octubre.**

### Com introduir la igualtat a les empreses?

El programa s'ha donat a conèixer a través d'una jornada inicial de sensibilització en la qual hi va participar Igone Bartumeu, Directora de Relacions Institucionals, Comunicació i Sostenibilitat Coca-Cola Europacific Partners Iberia, amb una ponència sobre en les mesures d'inclusió que ha impulsat la Coca-cola.

Abans de la seva xerrada, des de l'IPEP es va donar a conèixer el projecte de suport i assessorament i la consultora de la Malla va fer una presentació sobre les obligacions que tenen totes les empreses, independentment del nombre de persones treballades, en temes d'igualtat (vegeu la difusió a l'annex 1).

La jornada va ser el dia 18 d'octubre de 2021, de les 11.30h a les 13h. Hi van assistir 5 empreses entre les quals n'hi havia de l'àmbit turisme, industrial, distribució i



18 d'octubre  
11.30h a 13h  
en línia

### Com introduir la igualtat de gènere a l'empresa?

#### Obligacions i experiències

11.30 h Benvinguda i presentació del projecte Assessorament i suport a empreses de Palafrugell que volen incorporar mesures d'igualtat.  
Institut de Promoció Econòmica de Palafrugell

11.35 h Informació sobre les obligacions de les empreses en matèria d'igualtat de gènere.  
Roser Solà-Morales  
Consultora en igualtat de La Malla

11.45 h Mesures per a la inclusió.  
Igone Bartumeu  
Directora de Relacions Institucionals, Comunicació i Sostenibilitat de Coca-cola Europacific Partners Iberia

Més informació a [www.ipep.cat](http://www.ipep.cat)  
Podeu fer la inscripció clicant [aquí](#)





- Curs en línia. 26 d'octubre i 2 de novembre.

### Per què i com gestionar la igualtat a les empreses petites?

En col·laboració amb el Departament d'Igualtat i Feminismes de la Generalitat de Catalunya es va dissenyar un curs de dues sessions amb el títol Per què i com gestionar la igualtat a les empreses petites, especialment adreçat a empreses de menys de 50 persones treballadores. La formació va anar a càrrec de Georgina González, llicenciada en Dret i Postgrau en Polítiques d'igualtat homologat per La Salle. Com a consultora ha col·laborat amb la Direcció General d'igualtat en el desenvolupament de diferents eines.


Els objectius del curs van ser:

- Conèixer les obligacions en relació a la igualtat entre dones i homes a les empreses petites.
- Conèixer instruments com el pla d'igualtat, el protocol contra l'assetjament sexual i per raó de sexe o el registre retributiu, així com les eines de què disposa la Generalitat per a poder-los aplicar.

Els continguts es van dividir en dues parts:

- Idees bàsiques sobre la igualtat de gènere a les empreses i obligacions legals;
- Plans i mesures d'igualtat en empreses petites. Aplicació pràctica i ús de les eines de la Generalitat.

La formació es va realitzar els dies 26 d'octubre i 2 de novembre de les 9h a les 10.30h del matí. La grandària del grup i el format va permetre que les empreses poguessin exposar i aclarir dubtes.



📅 26 d'octubre i  
2 de novembre  
🕒 9h a 10.30h  
📍 en línia

## Per què i com gestionar la igualtat a les empreses petites

**Objectiu:**  
Conèixer les obligacions en relació a la igualtat entre dones i homes a les empreses petites. Conèixer instruments com el pla d'igualtat, el protocol contra l'assetjament sexual i per raó de sexe o el registre retributiu, així com les eines de què disposa la Generalitat per a poder-los aplicar. Els continguts es dividiran en dues parts:

- Idees bàsiques sobre la igualtat de gènere a les empreses i obligacions legals;
- Plans i mesures d'igualtat en empreses petites. Aplicació pràctica i ús de les eines de la Generalitat.

**Docent: Georgina González**  
Llicenciada en Dret i Postgrau en Polítiques d'igualtat homologat per La Salle. Consultora en igualtat i diversitat. Ha col·laborat amb la Direcció General d'igualtat en el desenvolupament d'eines per al disseny i avaluació de plans d'igualtat.

**Persones destinatàries:**  
Representants dels i les treballadores, directives i personal de recursos humans a empreses amb 50 o menys persones treballadores.

Podeu fer la vostra inscripció clicant [aquí](#)



## B. ACCIONS PROMOCIONALS.

### a. Revista Milfulls.

Revista trimestral dels mercats municipals editada conjuntament amb la Xarxa de Mercats Municipals de la província de Girona (XMMG). A repartir a les parades del mercat de forma gratuïta.

### b. Participació al programa Gent de Mercats de TV3.

La Diputació de Girona va arribar a un acord amb TV3 per fer 5 programes de "Gent de Mercats" a 5 mercats de la Xarxa de Mercats Sedentaris de la província de Girona, de la qual en forma part el Mercat diari de Palafrugell.

Per fer aquesta selecció es va elaborar un informe amb la informació recollida juntament amb l'estudi de mercats que s'havia encarregat prèviament a la Diputació. També es va tenir en compte el territori, escollint un mercat de l'Alt Empordà (Roses), un del Baix Empordà (Palafrugell) i un de la Garrotxa (Olot). Però també altres criteris com la capitalitat en el cas de Girona (Gironès), o el valor social, com pot ser el mercat de Salt.

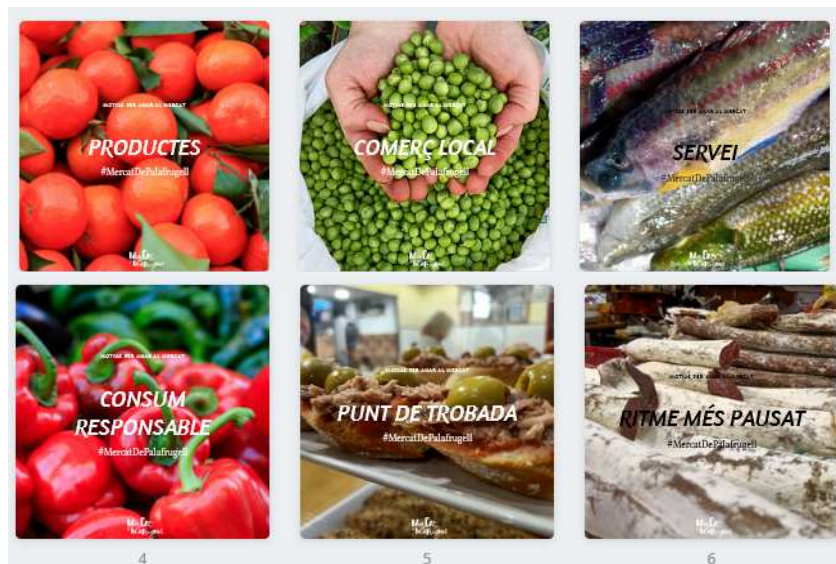


La gravació del programa es va fer el cap de setmana del 22 de gener i la pròpia productora del programa va contactar amb les parades que creien interessant fer aparèixer.

En el cas de l'IPEP, aquest va facilitar les gestions per a la gravació d'espais i localitzacions

El programa es va emetre el diumenge 4 d'abril.

### c. Motius per anar al mercat de Palafrugell.



Campanya promocional que s'ha dut a terme a través de les xarxes socials del mercat de Palafrugell, "Motius per anar al mercat".

Cridar l'atenció a totes aquelles persones que no tenen el costum d'anar al mercat, atraure a tots els possibles futurs clients i que experimentin la compra al mercat.

Les 6 raons principals per anar al mercat són: els productes, el comerç local, el servei, el consum responsable, el punt de trobada i, finalment, el ritme de compra.

#### **d. Promoció de les parades del mercat diari.**

De març a agost s'ha portat a terme la promoció de cada una de les parades que formen el mercat diari via xarxes socials.

L'objectiu principal és donar a conèixer cada parada amb el servei que ofereix i que tots els visitants interactuïn amb les xarxes per tal d'atraure'n el màxim nombre possible. El Mercat de Palafrugell és un dels atractius de la vila, tant en l'àmbit local com comarcal. És un referent de la compra de proximitat, de productes frescos i de temporada.

L'IPEP no disposa de cap recurs audiovisual d'aquest element i, per tant, es creu important crear-ne un.

Cada "post" ha presentat la parada amb una foto principal dels paradistes seguida de diversos productes de temporada i un text on se'ls ha donat a conèixer de més a prop i els productes que podem trobar-hi.





El resultat ha estat molt satisfactori. L'Instagram s'ha incrementat considerablement gràcies al contingut dels posts i s'ha detectat molta activitat entre el mercat i els seguidors. Al perfil d'Instagram s'han creat de diferents: *paradistes*, *foodlovers*, *productes*, *articles*, etc. que comparteixen tot allò que té relació amb el mercat.



Actualment el mercat té 1755 seguidors, i la interacció entre paradistes, clients i el propi perfil del mercat és cada cop més alta.



### e. Estima el teu mercat.

Enguany, la campanya internacional "Estima el teu Mercat" s'ha celebrat del 17 al 30 de maig de 2021.

Per quart any consecutiu, el Mercat diari de Palafrugell, conjuntament amb la resta de mercats de la província de Girona, i de la mà de la Diputació de Girona, ha organitzat les següents activitats, adaptades a les mesures per fer front a la COVID-19:

El dimarts 18 de maig es va dur a terme el tret de sortida de la campanya al Mercat de Palafrugell.



Aquest any cada paradista disposava d'unes etiquetes perquè pogués recomanar d'un a tres productes (els més sostenibles) durant la campanya. I, una xapa amb el missatge "t'ho recomana amb el cor" perquè el comprador identifiqués a qui podia adreçar-se per demanar informació sobre els productes.



Es va aprofitar l'esdeveniment per mostrar, de nou, el vídeo promocional del Mercat diari a través de les xarxes socials que es va realitzar el 2020.



A més a més, es va sortejar un lot de productes sostenibles, amb la bossa isotèrmica, tant la primera com la segona setmana de la campanya. Per cada compra d'un producte recomanat, el client havia d'omplir una butlleta i dipositar-la a l'urna ubicada davant de l'espai del peix per poder participar al sorteig.

A nivell de xarxes socials, hi va haver una dinamitzadora que seleccionava diferents productes de les parades i els recomanava per motivar als seguidors a comprar. També es va fer difusió de tota la informació que penjava la Diputació de Girona i es compartia a totes les xarxes.

El perfil d'Instagram ha estat més visitat que el Facebook durant aquestes dues setmanes.

#### **f. Acció promocional amb la "bossa isotèrmica pel món".**

Mitjançant xarxes socials volem motivar i incentivar a tothom perquè viatgi amb la bossa isotèrmica arreu del món. Per exemple, si una família se'n va un cap de setmana a França i visita mercats o altres llocs d'interès, l'objectiu és que publiqui una foto amb la bossa i ens etiqueti a les xarxes socials. Així, arribem a més públic i donem a conèixer el nostre mercat a gran escala. Fins i tot, potser que adquireixin la bossa si ens visiten. I per últim, seguim insistint en la reducció de plàstics, tema molt important amb la problemàtica del canvi climàtic que tenim.





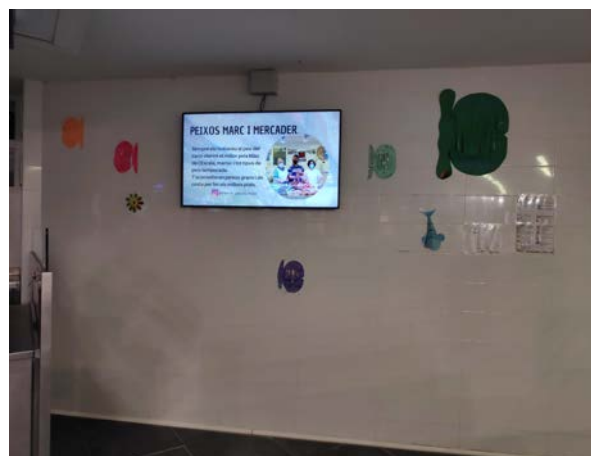
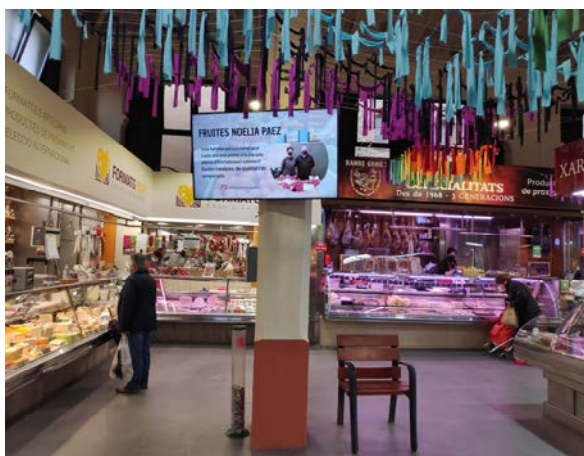


#### **g. Nova tecnologia al mercat diari de Palafrugell**

Enguany s'han instal·lat al edificis del mercat del peix i de la carn unes pantalles, amb l'objectiu de promoure el propi mercat diari, informant de primera mà a clients i visitants sobre promocions, campanyes comercials o recomanacions, entre molts altres temes.

La informació que s'hi pot instal·lar en aquests dispositius es controla remotament, a través d'un complet programari que permet penjar informació igual o diferent simultàniament a les dues pantalles, apagar i encendre-les automàticament amb un horari. En un segon estadi, i a través de la instal·lació d'unes càmeres especials, es podria recopilar altres dades d'interès com serien el control d'aforament, zones calentes i fredes, etc.

Aquest projecte ha estat subvencionat per la Diputació de Girona, en el marc de la subvenció que rep anualment el Mercat diari de Palafrugell, com a membre de la Xarxa de Mercats Sedentaris de la Província de Girona.





## 8 Impost sobre les estades en establiments turístics ( IEET)

L'impòst sobre les estades en establiments turístics (IEET) es comença a aplicar l'1 de novembre de 2012 a tot el territori català. Aquest impòst va ser aprovat pel Parlament de Catalunya per la Llei 5/2012, del 20 de març, de mesures fiscals, financeres i administratives i de creació de l'impòst sobre les estades en establiments turístics.

L'impòst s'aplica als establiments hotelers, apartaments turístics, càmpings, establiments de turisme rural, albergs juvenils, habitatges d'ús turístic i embarcacions de creuer turístic. La quota tributària és d'un màxim de set unitats d'estada per persona (a partir de la 8a nit no es paga), i pels majors de 16 anys. Fora de Barcelona ciutat, la tarifa general d'aquest impòst és de 0,45€ per nit. Pels hotels de 4\* és de 0,90€ i pels de 5\* i embarcacions de creuer de 2,25€.

Aquest impòst és un fons per al Foment de Turisme i es destina principalment a la promoció turística. Fins el 1r trimestre de 2017, el 30% de la recaptació del Fons s'ha destinat a les administracions. Amb el Decret 60/2017, de 13 de juny, que modifica el Reglament de l'impòst sobre les estades en establiments turístics aprovats pel Decret 129/2012, de 9 d'octubre, s'estableixen dos períodes de liquidació semestrals (en comptes de 4 com fins llavors):

- De l'1 d'abril al 30 de setembre del mateix any.
- De l'1 d'octubre al 31 de març de l'any següent.

A més d'aquesta modificació en el període de liquidació, els ens locals perceben el 50% de la recaptació realitzada en el seu àmbit territorial (en comptes del 30%).

Enguany s'han rebut els ingressos corresponents al semestre d'hivern 2019-2020 i el semestre d'estiu 2020.

4t T 2019	1r T 2020	2n T 2020	3r T 2020	TOTAL
<b>14.551,12 €</b>		<b>76.417,77 €</b>		<b>90.968,89 €</b>

Pel que fa a la justificació feta enguany, s'ha fet la corresponent al semestre d'estiu del 2019, que a causa de la pandèmia és l'únic que es va rebre el 2020.

2n T 2019	3r T 2019	TOTAL
<b>134.989,13 €</b>		<b>134.989,13 €</b>

D'acord amb les directrius d'actuació del fons per al foment del turisme (FFT) 2017 segons la llei 5/2017 de 28 març, el percentatge del Fons gestionat per les

administracions locals ha de ser destinat al finançament d'actuacions concretes en l'àmbit de la promoció turística sota els següents paràmetres:

- a) Promoció turística de Catalunya.
- b) Impuls del turisme sostenible, responsable i de qualitat, la protecció, la preservació, la recuperació i el millorament dels recursos turístics.
- c) Foment, creació i millorament dels productes turístics.
- d) Millorament dels serveis de control i inspecció sobre establiments i equipaments turístics.
- e) Desenvolupament d'infraestructures i serveis relacionats amb el turisme.

Des de l'IPEP es gestiona la inversió d'aquests fons, en col·laboració amb l'Associació Turística de Palafrugell (ATP), i se'n fa la corresponent justificació anual.

## 9 Col·laboracions de l'IPEP amb altres actes



També col·laborem amb l'EURO LÀSER MASTERS CUP i el Festival de Country, però degut al Covid-19 no es varen celebrar.

10 Activitats organitzades per l'IPEP



També col·laborem amb el Cap d'Any, però degut al COVID-19 no es va celebrar.