



# **Institut de Promoció Econòmica**

**ÀMBIT DE SERVEIS A  
LES PERSONES**

**MEMÒRIA 2020**

**AJUNTAMENT DE  
PALAFRUGELL**

# Índex

---

## Institut de Promoció Econòmica



### Mesures per pal·liar els efectes de la COVID-19

- 1 Turisme i promoció
- 2 Webs i xarxes socials
- 3 Edició de material
- 4 Mercat
- 5 Formació i ocupació
- 6 Empresa i empenedoria
- 7 Dinamització empresarial, comercial i de mercat
- 8 Impost sobre les estades en establiments turístics
- 9 Col·laboracions de l'IPEP en altres actes
- 10 Activitats organitzades per l'IPEP

## Mesures per pal·liar els efectes de la COVID-19

### 1. CAMPANYA PALAFRUGELL COMERÇ. UNITS AMB EL COMERÇ.

"Ajuda al comerç", sota el títol *Palafrugell Comerç. Units amb el comerç*. És una de les actuacions que es va executar en ser aprovat pel Ple de maig de l'Ajuntament de Palafrugell,.



Amb el doble objectiu de reactivar i ajudar el teixit econòmic de Palafrugell en el seu conjunt, i a les famílies palafrugellenques, es van atorgar a totes les unitats familiars empadronades a Palafrugell, a data 31 de desembre de 2019, un ajut de caràcter universal directe, per gastar als establiments comercials que s'havien vist afectats pel tancament durant l'estat d'alarma o bé van veure reduïts els seus ingressos.

Per tal de poder formar part de la iniciativa, els establiments que complissin amb els requisits marcats, s'havien d'inscriure a la campanya. D'aquesta manera, s'incorporaven al llistat de comerços on les persones empadronades a

Palafrugell es podien gastar els diners que l'Ajuntament els havia donat.

Aquesta campanya estava vinculada a la línia d'ajuts que l'Ajuntament va donar a tots els seus veïns i veïnes empadronats, per tal que els gastessin al comerç local. Els imports anaven dels 20,00 als 80,00 euros, en cas de famílies amb persones en situació d'atur, ERTO o pensió no contributiva. Les famílies rebien els diners a través d'una APP, que portava per nom "Palafugell Comerç" i que es podien descarregar al mòbil per conèixer el saldo, els establiments que hi participaven, etc.

Per poder gastar els diners, la persona receptora de l'ajut s'havia d'identificar amb el seu DNI o NIE al comerç adherit a la campanya *Palafrugell Comerç. Units amb el comerç*, i aquest descomptava directament l'import amb l'Ajuntament.

El màxim que podia gestionar cada establiment adherit a la campanya va ser de 3.800,00€. Un cop s'arribava a aquest import, l'establiment no podia bescanviar més ajudes de les unitats familiars i quedava inhabilitat a la plataforma. D'aquesta manera, es pretenia aconseguir un repartiment més o menys equitatiu entre els comerços i que se'n poguessin beneficiar quants més, millor.

La campanya es va iniciar l'1 de setembre fins al 31 d'octubre de 2020.

#### A. Comunicació i difusió

- Publicació de tota la informació de la campanya per fases (bases i condicions de participació, tant per a ciutadans com per a establiments comercials, funcionament de la campanya, instruccions de funcionament de la plataforma per a comerços...) als webs: [www.ipep.cat](http://www.ipep.cat) i [www.palafrugell.cat](http://www.palafrugell.cat), amb 193 visualitzacions.

- Publicacions diverses informant sobre la campanya a les xarxes socials dels perfils de l'Ajuntament de Palafrugell, Visit Palafrugell, Mercat de Palafrugell, facebook d'IPEP Empresa i Ocupació i d'Oohxigen.
- Publicació de notícia i entrevista de la tècnica de l'IPEP, Cristina Martí, per explicar la campanya a Ràdio Palafrugell. 06/08/2020.
- Publicació de notícia preparació campanya al Diari de Girona. 10/08/2020.
- Edició d'un vídeo per incentivar l'adhesió dels comerços a la campanya. Versió per a xarxes socials de l'Ajuntament de Palafrugell, Visit Palafrugell, Mercat de Palafrugell, facebook d'IPEP Empresa i Ocupació i d'Oohxigen, amb 2.800 visualitzacions. 18/08/2020.
- Edició d'un vídeo explicatiu de la campanya Palafrugell Comerç dirigit als ciutadans, per publicar a les xarxes socials de l'Ajuntament de Palafrugell, Visit Palafrugell, Mercat de Palafrugell, facebook d'IPEP Empresa i Ocupació i d'Oohxigen, amb gairebé 3.800 visualitzacions. 26/08/2020.
- Passe del vídeo explicatiu a TV Costa Brava, com a spot publicitari, durant una setmana, del 26/09/2020 al 04/10/2020.
- Publicació de notícia a TV Costa Brava. 23/09/2020.
- Anuncis dirigits a la ciutadania als diaris El Punt Avui i Diari de Girona. 26/09/2020.
- Publicació de notícia i entrevista de la gerent de l'IPEP, Sílvia Beleña, per explicar l'evolució de la campanya a Ràdio Palafrugell. 05/10/2020.
- Publicació de notícia evolució de la campanya al web de la Revista del Baix Empordà. 06/10/2020.
- Publicació d'anunci i notícia a la Revista El Nou d'Octubre.



## B. Balanç final

**Es van repartir més de 291.000,00€ entre 9.200 unitats familiars.**

D'aquestes ajudes assignades es van gastar un total de 182.616,44€, amb un volum de negoci de 298.486,51€ i un total de 7150 vendes. Aquestes dades representen un 62,75% del total assignat (291.000,00€).

Dels 91 establiments que hi van participar a la campanya, 33 establiments van arribar al màxim que s'havia marcat per bescanviar ajudes per comerç, amb un import de 3.800,00€. Per altra banda, 6 establiments van superar els 2.000,00€ d'ajudes bescanviades i 12 establiments els 1.000,00€ bescanviats. La resta d'establiments participants es van situar entre els 100,00€ i 1.000,00€ d'ajudes bescanviades.

## 2. CAMPANYA FOMENT DEL COMERÇ LOCAL



Sota el lema “A Palafrugell, sense ells ni elles no hi ha comerç. Sense tu, tampoc” l'IPEP va engegar una campanya de foment del comerç local, arran de la pandèmia viscuda aquest 2020, protagonitzada per empresaris i empresàries reals, del propi municipi de Palafrugell, que mostraven com pot arribar a ser de dur el seu dia a dia, i, a l'hora, com de gratificant és la seva feina i amb quin esforç i dedicació treballen per satisfer les necessitats dels seus clients.

Un conjunt de valors que vol realçar i conscienciar de la necessitat d'apostar pel comerç local, en el sentit més ampli de la paraula, i com de beneficiós pot ser per a tothom el fer-ho.

La idea original i el desenvolupament de la campanya ha estat del despatx D+Font comunicació creativa.

La campanya va donar el seu tret de sortida el 3 de desembre. Coincidint amb l'inici de la campanya comercial de Nadal i publicant un vídeo a les xarxes socials de l'IPEP, reforçat i acompanyat amb material gràfic d'imatges de 42 empresaris i empresàries que han col·laborat en la realització de la campanya.

El vídeo ha tingut més de 8.000 visualitzacions i s'ha compartit a diversos perfils de xarxes socials.

Paral·lelament a aquest vídeo i a la campanya gràfica, també es van produir 10 píndoles visuals on, amb imatges del comerç i restauració del municipi, gravades per a l'ocasió, es mostren els valors que representen el comerç local. Aquestes píndoles servien per reforçar el missatge de la necessitat i els beneficis de comprar i consumir a Palafrugell.

Pel que fa a la comunicació, la campanya s'ha publicat a les principals xarxes socials i mitjans de l'IPEP i de l'Ajuntament de Palafrugell, així com s'han fet anuncis a la Revista El Nou, Diari de Girona, El Punt Avui, Diari Ara, Gerió Digital, falques a Ràdio Palafrugell i Capital Ràdio.



## Repercussió xarxes socials

### IPEP PALAFRUGELL

- **Facebook (475 seguidors)**

- Publicació vídeo 3 de desembre: 81 abast, 22 compartits, 144 impressions
- Publicació píndola Canadà. 10 de desembre: 101 abast i 9 impressions
- Publicació píndola Imobil. 12 de desembre: 102 abast, 16 impressions
- Publicació píndola Cama. 15 de desembre: 53 abast, 1 impressió
- Publicació píndola Magda. 17 de desembre: 67 abast, 3 impressions
- Publicació píndola IMobile. 23 de desembre: 49 abast, 1 impressió
- Publicació píndola The Monkey: 30 desembre: 75 abast, 12 impressions

- **Instagram (510 seguidors)**

- Vídeo: 2.365 reproduccions. 156 likes, 27 comentaris, 893 d'abast, 1.195 impressions.
- Píndola Canadà: 241 reproduccions, 47 likes, 8 comentaris, 336 d'abast i 376 impressions
- Píndola Cama: 246 reproduccions, 49 likes, 8 comentaris, 337 abast i 246 impressions
- Píndola Magda: 230 reproduccions, 43 likes, 336 abast, 363 impressions
- Píndola Imobile: 259 reproduccions, 53 likes, 381 abast, 416 impressions
- Píndola The Monkey: 243 reproduccions, 41 likes, 344 abast, 374 impressions

- **Twitter (640 seguidors)**

- Publicació vídeo: 10 abast, 2 likes i 222 impressions
- Píndola Canadà: abast 2 i 147 impressions
- Píndola Cama: abast 42, 2 likes i 181 impressions
- Píndola Emobile: 1 likes i 133 impressions
- Píndola The Monkey: abast 1 i 70 impressions

### YOUTUBE IPEP

- **IPEP (48 Suscriptors)**

- Publicació vídeo principal de la campanya. 3 de desembre: 2.915 reproduccions, 94 likes, 3 no likes, 7 comentaris
- Publicació píndola Canadà House. 9 de desembre: 105 reproduccions, 6 likes, 2 comentaris
- Publicació píndola I-mòbil. 11 de desembre: 19 reproduccions i 3 likes
- Publicació píndola Sabateria Cama. 12 de desembre: 20 reproduccions i 2 likes
- Publicació píndola Magda Floristes. 14 de desembre: 21 reproduccions i 4 likes
- Publicació píndola The Monkey Trebor: 14 desembre: 34 reproduccions i 5 likes

### VISIT PALAFRUGELL

- **Facebook (17.801 seguidors).** Publicació: 2.070 abast, 7 compartits, 114 impressions
- **Twitter (4.877 seguidors).** Publicació: 25 abast, 6 likes i 668 impressions, 3 retuits

### 3. SUBVENCIONS PER A ACTIVITATS ECONÒMIQUES AFECTADES PER LA CRISI DE LA COVID19.

En el Ple de maig de 2020, l'Ajuntament de Palafrugell va aprovar el paquet de mesures en l'àmbit econòmic i social per pal·liar els efectes de la Covid-19.

Les mesures es detallen en 5 blocs diferenciats:

1. Primer bloc ajudes per a famílies, flexibilitzant el pagament de rebuts i taxes municipals.
2. Segon bloc disminuir despeses de les activitats econòmiques tancades pel decret de l'estat d'alarma, subvencionar els comerços i el sector turístic més afectats i finalment incentivar-los.
3. Tercer bloc destinat a entitats culturals i esportives del municipi.
4. Quart bloc ajudes, des de benestar social, per a les famílies i col·lectius més vulnerables davant aquesta crisi, estudiant polítiques d'habitatge social i ajudes per fer front a pagament de subministres i lloguers, entre altres.
5. Cinquè bloc mesures organitzatives des de diferents àmbits: polític, tècnic, urbanístic i de promoció econòmica.

Pel que fa al **segon bloc**, l'IPEP va gestionar les convocatòries de subvencions de la següent manera:

- **Subvencions per a les activitats econòmiques del municipi de Palafrugell afectades per la crisi de la Covid-19 (activitats d'obligat tancament - Ajuda 1).**

Convocatòria exclusiva per aquelles empreses que havien hagut de tancar durant el primer estat d'alarma:

Aplicació disponible: 200.000,00€

Empreses sol·licitants: 150

Sol·licituds concedides: 136

Sol·licitud denegades: 14

Imports atorgats: 300,00€ més 75,00€ per treballador contractat fins a un màxim de 600,00€

Import total atorgat: 57.675,00€

- **Subvencions per a les activitats econòmiques del municipi de Palafrugell afectades per la crisi de la Covid-19 (activitats reducció d'ingressos - Ajuda 2).**

Convocatòria per empreses que no havien hagut de tancar però que haguessin reduït els ingressos com a mínim en un 75%:

Aplicació disponible: 50.000,00€

Empreses sol·licitants: 6

Sol·licituds concedides: 6

Imports atorgats: 200,00€ més 50,00€ per treballador contractat fins a un màxim de 400,00€

Import total atorgat: 1.400,00€

- **Subvencions per a les activitats econòmiques del municipi de Palafrugell afectades per la crisi de la Covid-19 (activitats sector turístic allotjament - Ajuda 3).**

Convocatòria dirigida als hotels, hostals, càmpings i empreses d'apartaments turístics donats d'alta com a tal al registre d'empreses turístiques de la Generalitat de Catalunya:

Aplicació disponible: 100.000,00€

Empreses sol·licitants: 29

Sol·licituds concedides: 29

Imports atorgats: 1.000,00€ més 100,00€ per treballador contractat fins a un màxim de 2.500€

Import total atorgat: 46.700,00€

El termini de sol·licitud de les subvencions finalitzava el 30 de setembre de 2020.

Amb la segona onada de la pandèmia i els tancaments d'alguns sectors, l'ajuntament, (a través de l'IPEP) va fer dues convocatòries més, aprovades a la seva Junta de Govern el 5 de novembre de 2020:

- **Subvencions per a restaurants, bars, estètiques i gimnasos de Palafrugell afectades per la crisi de la Covid19 (activitats d'obligat tancament - Ajuda 4).**

Convocatòria dirigida a empreses que van haver de tancar durant la segona onada de la pandèmia

Aplicació disponible: 105.000,00€

**Línia 1.** Dirigida a bars i restaurants amb epígrafs d'alta d'IAE núm. 671, 672, 673, 674 i 675 i centres d'estètica, amb epígrafs 972.2 que havien hagut de tancar.

Empreses sol·licitants: 86 bars i restaurants i 12 centres d'estètica. Total: 98 empreses

Sol·licituds concedides: 86

Sol·licitud denegades: 12

Imports atorgats: el resultat de les pèrdues obtingudes de setembre a novembre 2020 fins a un màxim de 1.500,00€

Import total atorgat: 116.047,54€

**Línia 2.** Dirigida a gimnasos donats d'alta a l'epígraf 967

Empreses sol·licitants: 5

Sol·licituds concedides: 4

Sol·licituds denegades: 1

Imports atorgats: el resultat de les pèrdues obtingudes de setembre a novembre 2020 fins a un màxim de 1.000,00€

Import total atorgat: 3.179,67€

- **Subvencions per a activitats econòmiques no tancades amb pèrdues per la crisi de la Covid19 (Ajuda 5).**

Convocatòria dirigida a empreses en general i allotjaments que havien obert però amb pèrdues de setembre a novembre 2020

Aplicació disponible línia 1: 75.000,00€

**Línia 1.** Dirigida a activitats econòmiques en general que hagin continuat treballant però hagin tingut pèrdues de setembre a novembre 2020.

Empreses sol·licitants: 91

Sol·licituds concedides: 83

Sol·licituds denegades: 8

Imports atorgats: el resultat de les pèrdues obtingudes de setembre a novembre 2020 fins a un màxim de 500,00€

Import total atorgat: 39.812,95€

Aplicació disponible línia 2: 40.000,00€

**Línia 2.** Dirigida a activitats econòmiques d'allotjament i alberg de joventut que van continuar treballant però hagin tingut pèrdues de setembre a novembre 2020

Empreses sol·licitants: 9



Sol·licituds concedides: 8

Sol·licituds denegades: 1

Imports atorgats: el resultat de les pèrdues obtingudes de setembre a novembre 2020 fins a un màxim de 800,00€

Import total atorgat: 6.400,00€

El termini de sol·licitud de les subvencions finalitzava el 10 de desembre de 2020.

## 1. Turisme i promoció

Degut a la pandèmia mundial provocada per la COVID-19, les oficines de turisme del municipi (Palafrugell, Calella, Llafranc, TMP i Tamariu) han sofert una baixa molt important de visites en comparació als anys anteriors, sobretot estrangeres.

Les restriccions establertes per Setmana Santa van obligar a obrir-les a mitjans juny fins a principi d'octubre.

Les dades reflectides són el nombre de visitants que han fet la consulta durant aquest any. No obstant això, aquestes dades representarien una part dels turistes i visitants que rep el nostre municipi anualment, donat que no tots passen per les OT.

20.295 persones van visitar el 2020 les diferents OT del municipi. 18.170 entre els mesos de juny i setembre, 19.408 visitants menys en el mateix període de l'any anterior. L'oficina de Calella és la que ha rebut més visitants entre el període juny a setembre. L'oficina de la Pineda Gèlia és on les visites solen ser més extenses i les consultes tenen una durada més llarga (una mitja de 10 – 15 min per visitant). A les platges, les consultes són més concretes, principalment sobre activitats i esdeveniments que es realitzin en aquell moment i sobre senderisme, per tant l'atenció és més ràpida.

La meteorologia ha estat en general càlida i humida, amb predomini de sol i temperatures de 0,2 °C mínimes i 31,6 °C màxima. Els mesos amb més precipitació han estat gener, abril, juliol, agost i novembre i els cops de vent han arribat als 89 km/hora durant el desembre.

<b>TOTAL</b>	<b>10.208</b>	<b>22.144</b>	<b>24.590</b>
<b>Gener</b>	181	150	146
<b>Febrer</b>	270	176	136
<b>Març</b>	108	339	855
<b>Abril</b>	CONFINAMENT	1.305	1.036
<b>Maig</b>	CONFINAMENT	873	1.049
<b>Juny</b>	792	3.310	3.519
<b>Juliol</b>	3.074	5.220	5.785
<b>Agost</b>	3.405	6.084	6.614
<b>Setembre</b>	1.736	3.631	4.058
<b>Octubre</b>	488	759	894
<b>Novembre</b>	66	142	327
<b>Desembre</b>	88	155	171

- Col·laboracions sector privat local Pla d'actuacions:

PROJECTE	QUANTITAT
<b>GAROINADA (restaurants participants)</b>	<b>Condonat el pagament degut a la COVID-19</b>
<b>ES NIU (restaurants participants)</b>	<b>Condonat el pagament degut a la COVID-19</b>
<b>MERCAT De les Havaneres de Calella</b>	<b>Anul·lat</b>
<b>PISTA DE GEL Estands i atraccions pista de gel Publicitat lones pista de gel</b>	<b>Anul·lada</b>
<b>EDICIÓ DE MATERIAL Material publicitari Guia 2020</b>	<b>Condonat el pagament degut a la COVID-19</b>
<b>CAP D'ANY Falques de ràdi</b>	<b>Anul·lat</b>
<b>TOTAL</b>	<b>00,00€</b>

• Fires:

NOM FIRA	LLOC/ DATES	PRODUCTE / CARÀCTER FIRA	PARTICIPACIÓ	MATERIAL
<b>VAKANTIE BEURS</b>	Utrecht, del 8 al 13 de gener	Públic final	Patronat Turisme Costa Brava Girona i ACT	25 Guies allotjament, 25 Cales i Camins GB/F, 25 Descobrir GB i 25 Palafrugell+
<b>CMT</b>	Stuttgart, de l'11 al 19 de gener	Públic final	Patronat Turisme Costa Brava Girona i ACT	25 Guies allotjament, 25 Cales i Camins GB/F, 25 Descobrir GB i 25 Palafrugell+
<b>FITUR</b>	Madrid, del 23 al 27 de gener	Professionals i públic final	Patronat Turisme Costa Brava Girona i ACT	25 Guies allotjament, 25 Cales i Camins C/E, 25 Descobrir E i 25 Palafrugell+
<b>REISE</b>	Essen,	Públic final	Patronat	25 Guies

<b>CAMPING</b>	del 20 al 24 de febrer		Turisme Costa Brava Girona i ACT	allotjament, 25 Cales i Camins GB/F, 25 Descobrir GB i 25 Palafrugell+
<b>ITB</b>	Berlín, del 6 al 10 de març	Professionals i públic final	Patronat Turisme Costa Brava Girona i ACT	25 Guies allotjament, 25 Cales i Camins GB/F, 25 Descobrir GB i 25 Palafrugell+
<b>B-TRAVEL</b>	Barcelona, del 22 al 24 de març	Públic final	Patronat Turisme Costa Brava Girona i ACT	25 Guies allotjament, 25 Cales i Camins C/E, 13 Descobrir C, 12 Descobrir E i 25 Palafrugell+
<b>SEVATUR</b>	St. Sebastià, del 29 al 31 de març	Públic final	Patronat Turisme Costa Brava Girona i ACT	25 Guies allotjament, 25 Cales i Camins C/E, 25 Descobrir E i 25 Palafrugell+
<b>MERCAT DEL RAM</b>	Vic, del 12 al 14 d'abril	Públic final	Patronat Turisme Costa Brava Girona i ACT	25 Guies allotjament, 25 Cales i Camins C/E, 25 Descobrir C i 25 Palafrugell+

## 2 Webs i xarxes socials

L'IPEP gestiona les xarxes socials de **Facebook**, amb les fanpage de Turisme Palafrugell, Flors i Violes, Havaneres Calella, Biennal de Fotografia, IPEP Empresa, Palafrugell plus i El Mercat de Palafrugell.

**Twitter**, amb Turisme Palafrugell i IPEP Empresa i **Instagram** amb Turisme Palafrugell, Havaneres Calella, Flors i Violes i aquest 2020 s'hi ha afegit també IPEP Palafrugell.

Les xarxes socials ens serveixen per promocionar turísticament el destí i per comunicar a la ciutadania informació relativa als projectes, ofertes i serveis.

És una eina d'actualitat per arribar a més públic de diferents perfils, tant local, com nacional i internacional, interactuar amb l'usuari i obtenir una comunicació més directa i fluida.

Destaca l'augment de consultes a través de les xarxes socials tant amb comentaris públics com amb missatges privats. S'han respost totes i derivat a la oficina de turisme o bé al web on contenia la informació sol·licitada.

### A. FACEBOOK [www.facebook.com/turismepalafrugell](http://www.facebook.com/turismepalafrugell)

Dades a 31 desembre 2020:

- **Turisme Palafrugell:** Un total de **17.771 seguidors** amb una mitjana d'audiència diària de 13.256 seguidors i un pic de 18.240 usuaris.
- **Palafrugell, Flors i Violes:** Compta amb **3.649 seguidors**, és una pàgina que està en alça durant el temps de l'esdeveniment, però la resta de l'any baixa. Durant el festival assoleix un abast de 34.453 usuaris. Aquest 2020 però amb la situació de la pandèmia ha arribat a 3.991
- **Havaneres Calella:** Compta amb un total de **1.168 seguidors**, amb una mitjana de seguiment de 1.132 usuaris al dia i un abast generalment de 5.971 seguidors durant la cantada, però enguany s'ha cancel·lat i el seguiment del programa especial havaneres FAQ ha obtingut un seguiment de 3.989 usuaris.
- **IPEP Palafrugell:** Compta amb un total de **470 seguidors**, amb una mitjana de seguiment de 485 i un abast de 1.141 usuaris.
- **Biennal de Fotografia Xavier Miserachs:** Compta amb un total de **2.466 seguidors**, amb una mitjana diària de seguiment de 2.388 usuaris. Aquesta pàgina ha estat inactiva perquè l'esdeveniment és biennal.
- **Palafrugell plus:** Compta amb un total de **605 seguidors**, amb una mitjana de seguiment de 557 usuaris. Aquesta pàgina és auto gestionada pels mateixos espais culturals, amb la supervisió i seguiment del personal responsable de les xarxes, de l'IPEP.
- **Mercat de Palafrugell:** Compta amb un total de **572 seguidors**, amb una mitjana de seguiment de 455 usuaris al dia i un abast de 2.357 usuaris.

## B. TWITTER @ipeppalafrugell i @ipepempresa

@ipeppalafrugell (VisitPalafrugell)

Disposa de **4.903** seguidors, segueix a **2.874** usuaris i compta amb un total de **6.340** piulades. Promociona els hashtags **#TurismePalafrugell** i **#VisitPalafrugell** amb una audiència del 74% i els puntuals com ara: **#Florsivioles #Julivia #Juliviabus #Garoinada #NadalAPalafrugell**

@ipepempresa (IPEP Palafrugell)

Disposa de **645** seguidors, segueix a **398** usuaris i compta amb un total de **1.718** piulades. Promociona els hashtags **#ipepempren, #ipepempresa, #IPEPPalafrugell #IPEPOcupació**

## C. INSTAGRAM #VisitPalafrugell

Pel que fa al perfil de turisme, diàriament es publica una fotografia relacionada amb la destinació (ja sigui recursos turístics, culturals o esdeveniment del moment).

El mercat de Palafrugell promociona els productes de proximitat i els serveis, així com actualitza els horaris d'obertura i tancament en períodes puntuals.

El perfil de l'IPEP, obert recentment, té per objectiu comunicar les accions, projectes i notícies de l'àrea de Promoció Econòmica, SOMI, comerç, ...

Cada perfil promociona els seus propis hasthag **#VisitPalafrugell, #TurismePalafrugell #Palafrugell, #Baix Emporda, #PoblesAmbEncant #CatalunyaExperience, #MercatDePalafrugell, #FemComerçAPalafrugell, #HavaneresCalella, #IPEPEmpresa, #IPEPFormació #IPEPOcupació, #IPEPPalafrugell**, entre d'altres

- **VisitPalafrugell:** Compta amb un total de **16.352** seguidors, **1966** publicacions i **6942** seguits. Aquest perfil general de la destinació compta amb una abast d'audiència de 48.700 usuaris i 260.611 impressions.
- **Havaneres Calella:** Compta amb un total de **572** seguidors, **122** publicacions i **552** seguits. Està en actiu durant la temporalitat de la cantada i la seva promoció.
- **Flors i Violes Palafrugell:** Compta amb un total de **2.136** seguidors, **155** publicacions i **1.200** seguits.
- **IPEP Palafrugell:** **529** seguidors, **27** publicacions i **85** seguits. Compta amb una abast d'audiència de **763** usuaris i **6.589** impressions
- **Palafrugell+:** **139** publicacions, **1.043** seguidors i **1.381** seguits
- **Mercat de Palafrugell:** **111** publicacions, **1.376** seguidors i **603** seguits

### Publicacions:

- **#VisitPalafrugell:** 14.000 publicacions
- **#TurismePalafrugell:** 19.200 publicacions
- **#Palafrugell:** 113.000 publicacions
- **#CalelladePalafrugell:** 120.000 publicacions
- **#Calella:** 335.000 publicacions
- **#Llafranc:** 70.300 publicacions
- **#Tamariu:** 55.200 publicacions
- **#Llofri:** 2.700 publicacions
- **#florsivioles:** 5.100 publicacions
- **#Florsivioles2020:** 47 publicacions + 35
- **#FlorsiViolesPalafrugell:** 318 publicacions
- **#HavaneresCalella:** 592 publicacions

- #IPEPPalafrugell: 52 publicacions

#### D. FLICK'R [www.flickr.com/photos/turisme\\_palafrugell](http://www.flickr.com/photos/turisme_palafrugell)

Compte inactiu per la seva falta d'usuaris i d'utilitat. Segueix amb 409 fotografies. Totes elles poden ser cedides i comentades. És un canal que necessita dedicació i que no és pot mesurar gaire l'impacta. Els usuaris no la utilitzen pel que ha quedat desfasat.

#### E. TIK TOK @TurismePalafrugell993

Compte obert a finals de 2020 enfocat a la promoció del destí turístic, amb l'objectiu d'arribar a la generació Z, que està molt acostumat a saltar-se la publicitat i el qual és molt difícil d'arribar a través del màrqueting digital. El públic d'aquesta plataforma a 2020, són joves d'entre 13 i 18 anys (70% dones). El consum principal és el vídeo, amb una mitja de 15 segons en format vertical, consum ràpid, viral i divertit.

Obert a data desembre 2020, compta amb 5 seguidors, 13 seguits i 9 m'agradaes.  
2 vídeos: un amb 350 visualitzacions i l'altre amb 293

#### F. PÀGINES WEB DE TURISME.

##### 1. Web: [www.visitpalafrugell.cat](http://www.visitpalafrugell.cat)

Franja: 1 de gener a 31 de desembre

	2020	2019	2018
Visites	162.398	238.737	221.237
Usuaris únics	125.693	180.421	169.129
Pàgines vistes	429.748	600.927	569.973
Pàgines per visita	1,28	2,52	2,58
Temps mitjà	00:01:42	00:01:44	00:01:52
Percentatge rebot	60,69%	60,08%	58,88%
% visites noves	85,90%	84,70%	85,30%

Observacions:

El descens es considera normal tenint en compte que ha estat un any difícil amb confinament i restriccions de mobilitat, ha baixat a la meitat l'afluència de turisme i en les consultes al web.

Les principals entrades de visites han estat:

- L'idioma més consultat és l' espanyol, seguit del català, el francès i l'anglès.
- Un 65% dels usuaris són dones i un 35% homes.
- La franja d'edat és d'un 8,66% de 18 a 24 anys, 17,41% entre 25-34 anys, 17,40% de 35 a 44 anys, 22,05% de 45 a 54 anys, 18,56% de 55 a 64 anys i 15,92% més de 65 anys.
- L'interès dels usuaris és majoritàriament viatges, gastronomia, compres, activitats en família i esports.
- Els usuaris actius de mitjana setmanal és de 1.045 usuaris.
- Un 85,90% són nous usuaris i un 14,10% son visitants de retorn.
- Google ha enviat un 72,80% de les visites i un 17,10% han entrat directament, un 5% a través de paraules clau al buscador i un 3,10% han entrat a través de les xarxes socials.
- Les consultes realitzades al buscador han estat: office du tourisme calella de palafrugell, Calella, Costa Brava, Llafranc, Palafrugell, Calella de Palafrugell, agenda, animation été, botigues de Palafrugell
- Des de la xarxa social facebook continua essent la de més influència d'entrada al web, amb 4.630 entrades (91,75%), seguit d'instagram stories (2,55%), Twitter (2,44%), Instagram (1,71%), els bloggers (1,12%) i Youtube (0,13%), entre d'altres.

## 2. Web: [www.florsivioles.cat](http://www.florsivioles.cat)

Franja: 1 de gener a 31 de desembre

	2020	2019	2018
<b>Visites</b>	<b>4.821</b>	<b>11.641</b>	<b>12.467</b>
<b>Usuaris únics</b>	<b>3.403</b>	<b>7.721</b>	<b>8.322</b>
<b>Pàgines vistes</b>	<b>8.690</b>	<b>38.258</b>	<b>46.622</b>
<b>Pàgines per visita</b>	<b>1,42</b>	<b>3,29</b>	<b>3,74</b>
<b>Temps mitjà</b>	<b>00:01:25</b>	<b>00:02:17</b>	<b>00:02:43</b>
<b>Percentatge rebot</b>	<b>68,70%</b>	<b>44,51%</b>	<b>48,22%</b>
<b>% visites noves</b>	<b>83,90%</b>	<b>79,6%</b>	<b>78,9%</b>

**Observacions:**

- En aquesta edició dins les restriccions de la COVID-19, és va crear una nova web, concentrada en una sola pàgina amb la informació i els 3 concerts que s'oferien a la plaça de Can Mario. La resta d'informació va quedar amagada i no s'hi podia accedir. Per tant, d'aquí s'explica el descens de visites i pàgines.
- Entrades directes un 48,90%, entrades per google un 33,40%, per xarxes socials 9,10% i pel visitpalafrugell un 14,44%, palafrugell.cat un 8,5%, entre d'altres
- L'idioma més consultat és l'espanyol, seguit del català
- De les xarxes socials, un 89,71% ha entrat per facebook (340 sessions al web), un 8,28% per instagram stories (20 sessions), un 2,68% per instagram (10 sessions) i un 2,37% per twitter (9 sessions)
- Les pàgines més vistes: home, participar al festival, activitats (reaggae per xics, pavvla, Mazoni)

**3. Web:** [www.havanerescalella.cat](http://www.havanerescalella.cat)

**Franja:** 1 de gener a 31 de desembre

	2020	2019	2018
<b>Visites</b>	<b>15.637</b>	<b>29.256</b>	<b>28.691</b>
<b>Usuaris únics</b>	<b>13.202</b>	<b>29.035</b>	<b>28.495</b>
<b>Pàgines vistes</b>	<b>35.349</b>	<b>87.461</b>	<b>95.069</b>
<b>Pàgines per visita</b>	<b>2,26</b>	<b>2,36</b>	<b>2,61</b>
<b>Temps mitjà</b>	<b>00:01:07</b>	<b>00:01:21</b>	<b>00:01:34</b>
<b>Percentatge rebot</b>	<b>53,90%</b>	<b>51,89%</b>	<b>49,11%</b>
<b>% visites noves</b>	<b>89,8%</b>	<b>85,7%</b>	<b>88,1%</b>

**Observacions:**

El web quasi bé no tenia informació perquè fins el darrer moment no es va decidir anul·lar la cantada. Les dates amb una gran freqüència de visites van ser un mes abans (deduïm que el públic consultava si es posaven o no a la venda les entrades) i els dies previs a la cantada, amb un pic de 1.175 visites al web, el mateix dia de la Cantada.

Les principals entrades de visites han estat:

- Entrades directes des del web un 13,60%, des de Google un 81,90%, des de visitpalafrugell un 1,80% i des de facebook un 2,60%, entre d'altres



- Les consultes més buscades han estat Havaneres, cantada Havaneres Calella 2020, Cd habaneras, Calella, Cantada de habaneras palafrugell 2020
- Les pàgines més vistes han estat: home en espanyol, home en català, història de la Cantada, programa de la cantada i venda d'entrades
- Els idiomes més consultats espanyol, seguit de català, anglès i francès

4. Web: [www.palafrugellplus.cat](http://www.palafrugellplus.cat)

Franja: 1 de gener a 31 de desembre

	2020	2019	2018
Visites	6.234	4.885	4.939
Usuaris únics	5.354	4.868	4.939
Pàgines vistes	10.819	10.193	11.012
Pàgines per visita	1,74	1,77	1,23
Temps mitjà	00:01:12	00:01:25	00:01:29
Percentatge rebot	71,75%	74,35%	74,48%
% visites noves	92,2%	92,4%	92,4%

**Observacions:**

Les principals entrades de visites han estat:

- Entrades directes des del web un 24,20%, des de Google un 58,3%, des de visitpalafrugell un 13,90% i des de facebook un 3,60%, entre d'altres
- L'idioma més visitat és l'espanyol, seguit del francès, el català i l'anglès.
- Els usuaris de les visites, són principalment de: Barcelona, Madrid, Gironès (pel que fa als espanyols), Ile de France, occitanie, Auvergne-Rhone-Alpes i Nouvelle – Aquitaine, Provence-Alpes-Cote d'Azur (entre els francesos), Estats Units, Irlanda i Regne Unit (entre els anglesos)
- Les xarxes socials que més envien visites són Facebook amb 186 sessions, Twitter amb 9 i instagram amb 3 sessions.
- Les pàgines més vistes: Garoinada (10% de descompte) en català i en francès, activitats, visita guiada Museu Can Mario, Conjunt Sant Sebastià en francès, Jardí botànic en castellà i en francès, rutes a peu Josep Pla en català i Museu del Suro.

5. Web: [www.weddingpalafrugell.cat](http://www.weddingpalafrugell.cat)

Franja: 1 de gener a 31 de desembre

	2020	2019	2018
<b>Visites</b>	<b>3.118</b>	<b>3.323</b>	<b>2.563</b>
<b>Usuaris únics</b>	<b>2.772</b>	<b>3.312</b>	<b>2.566</b>
<b>Pàgines vistes</b>	<b>5.118</b>	<b>7.614</b>	<b>22.783</b>
<b>Pàgines per visita</b>	<b>1,64</b>	<b>1,77</b>	<b>5,36</b>
<b>Temps mitjà</b>	<b>00:00:44</b>	<b>00:01:03</b>	<b>00:02:20</b>
<b>Percentatge rebot</b>	<b>84,09%</b>	<b>75,70%</b>	<b>52,27%</b>
<b>% visites noves</b>	<b>92,70%</b>	<b>90,1%</b>	<b>87,6%</b>

**Observacions:**

- El perfil del visitant és 54,15% d'homes i 45,85% de dones. D'aquests encapçala la llista usuaris de 25 a 34 anys (un 33,50%), de 18 a 24 anys (27,50%), de 35 a 44 anys (un 15,50%) seguit de 45 a 54% (un 12,50%)
- L'idioma més visitat és l'espanyol i català (Barcelona, Madrid, Girona), seguit de l'anglès (Estats Units), francès, i l'anglès provinent de Canadà i Regne Unit. Ha augmentat el públic provinent de Canadà, Xina i Japó.
- Les principals entrades de visites han estat directes des del web 78,21%, des de Google 14,74%, des de visitpalafrugell 6,5% i des de facebook 1 %.
- Les paraules claus de recerca al web han estat: Casar-se a la platja, coiffeur Palafrugell, el convit wedding, estetica Palafrugell, Joieria, llaminadures...
- Les **pàgines més vistes**: Home, Cerimonia, porquoi Palafrugell, ceremony, El convit, *cerimonia/procediment-legal/casament-a-la-platja*, *Casament a la platja*, *decoració*, *organització*, *animació*

**G. ALTRES CANALS.**

Altres xarxes socials que es gestionen des de l'IPEP són:

- **Youtube**, per tal de penjar vídeos promocionals del municipi. 142 subscriptors. 30 vídeos.
- **Netvibes**, per tenir un recull de totes les notícies que vinculen al municipi o als esdeveniments que organitzem.
- **Hootsuite**, per tenir recollides en una sola pàgina, les activitats de totes les xarxes socials que tenim i poder fer un seguiment del que publiquen les persones que seguim.
- **Tik Tok**, per adaptar-nos a les noves tendències i arribar al públic de la generació Z.

### 3 Edició de material

CONCEPTE	QUANTITATS
<b>La Garoinada</b>	400 cartells 8.000 díptics 2.200 receptaris 1.000 postals idiomes (500C/GB i 500F/E) 5.000 butlletes pel sorteig 4 panells 2x1 6 mupis
<b>Cursos Formatius SOMI, Empresa i Emprenedoria</b>	1175 díptics 140 cartells
<b>Jornada Oportunitats Laborals</b>	3.000 fliers 100 cartells
<b>Flors i Violes</b>	41 cartells indicatius 2 plafons indicatius 50 samarretes 4 panells 2x1 4 mupis 18 mascaretes
<b>Julivia Bus</b>	34 talonaris bus 170 cartells 18 vinils parades bus 4 panells 2x1 3 mupis
<b>Es Niu</b>	150 cartells 850 postals idiomes (425C/GB i 425F/E) 250 tiquets Museu Suro 250 tiquets Fundació Josep Pla 3 panells 2x1 5 mupis
<b>Campanya foment comerç local</b>	378 cartells 3 panell 2x1 4 mupis
<b>30 Experiències per viure en família</b>	12.000 unitats (3.000u de cada idioma C, E, FR i GB)
<b>Guia 2020</b>	3.000 unitats
<b>Full de restaurants/serveis 2020</b>	<b>No es va editar degut a la COVID-19</b>
<b>Plànol del municipi 2020</b>	<b>No es va editar degut a la COVID-19 – existències del 2019</b>
<b>Descobrir 2020</b>	<b>No es va editar degut a la COVID-19 – existències del 2019</b>

<b>Cales i camins 2020</b>	<b>No es va editar degut a la COVID-19 – existències del 2018</b>
----------------------------	---

- Ingressos procedents de la edició de material:

<b>CONCEPTE</b>	<b>IMPORT</b>
Material publicitari Guia 2020	<b>Condonat el pagament degut a la COVID-19</b>
<b>TOTAL</b>	<b>0,00€</b>

## 4 Mercats

### A. Mercat diari i setmanal

<b>NÚMERO D'ESPAIS I TITULARS MERCAT DIARI</b>			
		<b>Nº espais</b>	<b>Nº titulars</b>
<b>EXTERIOR</b>	<b>Fruita i verdura Pi i Margall</b>	<b>15</b>	<b>15</b>
	<b>Fruita i verdura aparcament</b>	<b>4</b>	<b>4</b>
		<b>19 espais</b>	<b>19 titulars</b>
<b>INTERIOR</b>	<b>Parades mercat de la carn</b>	<b>14</b>	<b>10</b>
	<b>Parades mercat del peix</b>	<b>8</b>	<b>8</b>
		<b>22 espais</b>	<b>18 titulars</b>
	<b>TOTAL</b>	<b>41 espais</b>	<b>37 titulars</b>

<b>NÚMERO PARADES MERCAT SETMANAL</b>	
<b>Primer semestre</b>	<b>76</b>
<b>Segon semestre</b>	<b>73</b>

<b>AMPLIACIONS TRAMITADES</b>	
<b>Mercat diari</b>	<b>0</b>
<b>Mercat setmanal parada</b>	<b>0</b>
<b>TOTAL</b>	<b>0</b>

**REDUCCIONS METRES PARADES TRAMITAD**

<b>Mercat setmanal parada</b>	<b>0</b>
<b>TOTAL</b>	<b>0</b>

**TRANSMISSIONS TEMPORALS PARADES**

<b>M.Setmanal parada</b>	<b>0</b>
<b>TOTAL</b>	<b>0</b>

<b>TRANSMISSIÓ</b>	<b>Mercat diari PM27 AP03</b>	<b>2</b>
	<b>Mercat setmanal 4098 4060</b>	<b>2</b>
	<b>TOTAL</b>	<b>4</b>

**NOVES ALTES**

<b>Mercat setmanal parades</b>	<b>0</b>
<b>TOTAL</b>	<b>0</b>

**CANVI O AMPLIACIÓ VENDA PRODUCTE**

<b>Mercat diari</b>	<b>0</b>
<b>Mercat setmanal</b>	<b>0</b>
<b>TOTAL</b>	<b>0</b>

**CANVIS DE NOM**

<b>Mercat setmanal 2022</b>	<b>1</b>
<b>TOTAL</b>	<b>1</b>

**TRASPÀS PARADES MERCAT**

<b>Mercat diari parada</b>	<b>0</b>
----------------------------	----------

	<b>Mercat setmanal parades</b>	<b>0</b>
	<b>TOTAL</b>	<b>0</b>

<b>RENÚNCIES MERCAT TRAMITADES</b>	
Mercat setmanal parada (1075)	1
Mercat diari parada (FVPM02)	1
<b>TOTAL</b>	<b>2</b>

<b>REVOCACIONS MERCAT TRAMITADES</b>	
Mercat setmanal parades	0
<b>TOTAL</b>	<b>0</b>

Noves sol·licituds per obtenir parada al mercat diari i setmanal:

<b>TIPOLOGIA PRODUCTE</b>	<b>SOL-LICITUDS PRESENTADES</b>
Alimentació italiana	1
Bijuteria	1
Castanyes	1
Formatges	3
Fruita i verdura	2
Pantalles i mascaretes COVID	3
Ous, vi i melmelades	1
Pa i pastissos	1
Pesca salada i bacallà	1
Roba	1
Rostisseria	2
<b>TOTAL</b>	<b>17</b>

**B. Concessions d'ocupació de via pública per la temporada d'estiu 2019 realitzades a les platges de Calella, Llafranc i Tamariu i al centre de Palafrugell (tot l'any).**

Aquesta temporada d'estiu 2020 i degut a la situació de crisi sanitària ocasionada per la COVID-19, les condicions de venda d'artesanía a la via pública han estat incertes, tant pels artesans individuals com pels col·lectius d'artesanía de les platges. Per aquest motiu el Ple de l'ajuntament va aprovar reduir en un 50% el pagament de les taxes.

- Concessions a artesans individuals:

El 15 de gener de 2016 es va aprovar per resolució de l'alcaldia número 29/2016 el reconeixement de pròrroga automàtica, fins el 7 d'octubre de 2025, de les 14 llicències temporals, atorgades i vigents per la venda no sedentària als mercats d'estiu dels nuclis de Calella de Palafrugell, Llafranc i Tamariu, pel període del 15 de juny al 15 de setembre.

En data 28/02/2019 la Junta de Govern Local va aprovar la renúncia d'autorització de caricatures a Calella a sol·licitud de l'interessat.

Aquest estiu hi ha hagut tres baixes d'artesanía, dues (Calella) per tema Covid-19 i una altra per accident laboral (Tamariu).

Aquestes tres baixes són provisionals per la situació i de cares a la temporada d'estiu 2021 tornaran a estar actives i ocupant la via pública d'acord amb la pròrroga que tenen fins el 2025.

A la temporada 2020 hi ha hagut un total de 8 llicències atorgades, que detallem a continuació:

<b>CALELLA</b>	<b>AUTORITZACIONS</b>	<b>LLOC</b>	<b>Metres lineals concedits per autorització</b>
Artesania	1	c. de Chopitea	3 ml.
Bolsos i bijuteria	1	Pl. St. Pere	3 ml.
Trenes	1	Pl. St. Pere	2 ml.
<b>LLAFRANC</b>	<b>AUTORITZACIONS</b>	<b>LLOC</b>	<b>Metres lineals concedits per autorització</b>
Artesania	2	Ps. de Cípsela	3 ml.
Trenes	1	Ps. de Cípsela	2 ml.
<b>TAMARIU</b>	<b>AUTORITZACIONS</b>	<b>LLOC</b>	<b>Metres lineals concedits per autorització</b>
Artesania	1	Ps. del Mar	3 ml.
Trenes	1	Ps. del Mar	2 ml.
<b>TOTAL</b>	<b>8</b>		<b>18 ml.</b>

- Concessions a Palafrugell a col·lectius d'artesanía i alimentació.



<b>AUTORITZACIONS REALITZADES</b>	<b>METRES LINEALS OCUPATS</b>	<b>LLOC</b>	<b>DIES AUTORITZATS</b>
<b>CENTRE VILA</b>			
<b>1 col·lectiu d'artesanía i alimentació</b>	<b>7,50 ml</b>	<b>c/ Cavallers</b>	<b>1r diumenge de mes durant tot l'any</b>

- La Junta de Govern Local en sessió del 28 de maig de 2020 va aprovar una pròrroga extraordinària d'aquestes llicències per la temporada 2020.
- Aquesta temporada 2020 ha estat molt fluixa i complicada de cares a poder ocupar la via pública complint totes les mesures sanitàries establertes i degut a les restriccions ocasionades pel confinament hi ha hagut algun col·lectiu que no ha pogut muntar les parades de venda els dies autoritzats.

<b>AUTORITZACIONS REALITZADES</b>	<b>METRES LINEALS OCUPATS</b>	<b>LLOC</b>	<b>DIES AUTORITZATS Estiu 2020 Pròrroga extraordinària</b>
<b>Lot 1: Calella i Tamariu (Setmana Santa, Diada i havaneres )</b>			
<b>1 col·lectiu d'alimentació i artesanía</b>	<b>35</b>	<b>Ps. Canadell (Calella)</b>	<b>Setmana Santa</b>
	<b>35</b>	<b>Ps. Canadell (Calella)</b>	<b>Mercat de la Diada</b>
	<b>35</b>	<b>Ps. del Mar (Tamariu)</b>	<b>1r dissabte de setembre (Havaneres de Tamariu)</b>
<b>Lot 2: Calella i Tamariu (mercats dissabtes)</b>			
<b>1 col·lectiu d'artesanía i alimentació</b>	<b>20</b>	<b>Ps. Canadell (Calella)</b>	<b>2n dissabte de juliol i agost.</b>
	<b>20</b>	<b>Ps. del Mar (Tamariu)</b>	<b>Tots els dissabtes de juny, juliol i agost</b>
<b>Lot 3: Llafranc (mercat de dimecres)</b>			
<b>1 col·lectiu d'alimentació i artesanía</b>	<b>26</b>	<b>Ps. Cípsela</b>	<b>Tots els dimecres de juliol i agost i el 30 d'agost</b>
<b>Lot 4: Tamariu (mercat de diumenge)</b>			
<b>1 col·lectiu d'alimentació i artesanía</b>	<b>20</b>	<b>Ps. Del Mar</b>	<b>Tots els diumenges d'agost i darrer diumenge de juliol</b>

- Altres concessions atorgades:

Referent a les concessions de cada any de Festa major de Tamariu, al no realitzar-se la Festa Major, s'han hagut de denegar les autoritzacions de venda de Laminadures i Xurreria.

També s'ha hagut de denegar la autorització de la parada de Laminadures prevista per les Festes de Primavera i del Camp d'en Prats.

L'autorització de venda de castanyes a Plaça Nova es va aprovar per resolució d'alcaldia, s'autoritzava en funció de com evolucionés la pandèmia i s'hauria d'anar adaptant a la normativa vigent en tot moment. Va finalitzar el 16 de gener 2021 sense cap incidència.

<b>TAMARIU</b>	<b>AUTORITZACIONS</b>	<b>LLOC</b>	<b>DIES CONCEDITS</b>
Laminadures	0	Passeig del Mar	(sense realitzar) Festa Major Tamariu 15 d'agost 2020
Xurreria	0	Passeig del Mar	(sense realitzar) Festa Major Tamariu 15 d'agost 2020
<b>CENTRE VILA</b>	<b>AUTORITZACIONS</b>	<b>LLOC</b>	<b>DIES CONCEDITS</b>
Laminadures	0	Camp d'en Prats	(sense realitzar) Festes de primavera Festa del Barri
Castanyes	1	PI. Nova	Del 16/10/2020 al 16/01/2021

### **C. Mercat de les Havaneres de Calella**

El dissabte 4 de juliol, estava previst realitzar al passeig del Canadell el Mercat de les Havaneres però no es va poder dur a terme degut a la Covid-19.

El Mercat de les Havaneres l'Ipep el va començar a organitzar el mes de febrer. Del total de les 44 parades previstes, a principis de març, 7 parades havien pagat l'import per participar-hi. En anul·lar aquest acte, es va fer una resolució d'alcaldia i es va retornar l'import pagat, total 824,31€.

### **D. Mercat de les Havaneres de Tamariu**

El dissabte 5 de setembre estava previst poder fer la Cantada d'Havaneres a Tamariu, al ser complicat controlar l'aforament a la platja es va decidir anul·lar-la.

Paral·lelament a la cantada d'Havaneres, al mateix passeig del Mar hi participa un col·lectiu de venda d'alimentació i artesanía, aquest any hi varen assistir 5 parades (el 50% de parades respecte al 2019), amb les adients mesures sanitàries..

### **E. Músics d' estiu al carrer**

Cada any a l'inici de la temporada d'estiu, es reben sol·licituds verbals i escrites, per ocupació de via pública dels músics de carrer als nuclis de Calella, Llafranc i Tamariu.

L'Ajuntament de Palafrugell i l'IPEP no tenien unes condicions de regulació d'aquest tipus d'activitat a la via pública, tot i que a l'ordenança Fiscal 15, article 6, punt 2.1 , es feia esment a unes tarifes que es podien aplicar. L'Ordenança reguladora de les ocupacions de via pública, també, permetia la prestació de serveis i concretament de les activitats musicals únicament quan existia un interès públic.

Atenent-nos a aquestes dues premisses, aquest any 2020 Junta de Govern Local en sessió del dia 11/06/2020 i mitjançant exp. 71/2020 d'autoritzacions d'espais municipals, va aprovar les condicions generals i requisits indispensables per a regular l'atorgament de les autoritzacions temporals pels músics de carrer als nuclis de Calella, Llafranc i Tamariu durant la temporada compresa del 15 de juny al 15 de setembre de 2020.

S'han creat set trams d'ubicació repartits als nuclis de Calella, Llafranc i Tamariu i un horari per poder tocar: de dilluns a diumenge de 12.00 a 14.00 h i de 18.00 a 22.30 h. A cada tram s'ha autoritzat una formació. Les tarifes han estat :

- Per dia ..... 10,50€
- Juny (del 16 al 30) ..... 31,90€/mes
- Juliol i agost ..... 42,00€/mes
- Setembre (de l'1 al 15) .....31,90€/mes

El juny i setembre es cobra el mes sencer, no es prorrateja.

Aquest 2020 es va donar coneixement al departament de Sanitat conforme l'ajuntament procedia a l'autorització de dites condicions. Aquesta autorització només es va poder dur a terme durant el període comprès entre el 4 i el 30 de juliol i únicament es va autoritzar a tres músics que varen tocar de forma aleatòria a Calella, Llafranc i Tamariu.

Els mesos de juny i setembre no hi va haver cap sol·licitud.

A l'agost l'IPEP va decidir no autoritzar-ne, arran d'una queixa particular referent a mesures i distàncies d'alguns dels músics autoritzats al juliol, per la qual cosa l'IPEP va considerar que a l'agost a les platges del municipi hi havia força afluència de gent i era difícil de controlar i ariscat al mateix temps i es va comunicar als músics que no s'atorgarien autoritzacions a l'agost.

Ingressos: 126,00€ segons autoritzacions atorgades el mes de juliol.

### **F. Ingressos generats**

Referent als ingressos generats el 2020, de la Garoinada i Havaneres es varen retornar els imports ingressats.

Dels mercats d'artesanía col·lectius (lots 1, 2, 3 i 4) i artesans de les platges es va reduir la taxa al 50%, segons acord del Ple de data 28 d'abril de 2020 pel qual es varen modificar les taxes d'ocupació de la via pública de venda no sedentària al 50%.

L'import recaptat pel concepte d'artesans individuals ha estat menys del 50% del 2019 perquè hi ha hagut 3 baixes d'artesans que no han assistit i per tant no se'ls ha liquidat la taxa. El cap d'any, la pista de gel i la publicitat de les lones tampoc.

<b>CONCEPTE</b>	<b>IMPORT</b>
<b>Col·laboració Garoinada 2020</b>	<b>0 (ingressos IPEP)</b>
<b>Mercat de les Havaneres de Calella (dissabte)</b>	<b>0 (ingressos IPEP)</b>
<b>Lot 1 (Setmana Santa, diada, Hav. Tamariu)</b>	<b>175,00€(ingressos Ajuntament)</b>
<b>Lot 2 (Calella i tamariu mercats dissabtes)</b>	<b>650,00€(ingressos Ajuntament)</b>
<b>Lot 3 (Llafranc mercats dimecres)</b>	<b>650,00€(ingressos Ajuntament)</b>
<b>Lot 4 (Tamariu mercat de diumenges)</b>	<b>300,00€(ingressos Ajuntament)</b>
<b>Artesans individuals Calella, Llafranc, Tamariu</b>	<b>1.260,00€(ingressos Ajuntament)</b>
<b>Músics de carrer</b>	<b>126,00€(ingressos Ajuntament)</b>
<b>Estands i atraccions pista de gel</b>	<b>0 (ingressos IPEP)</b>
<b>Publicitat lones pista de gel</b>	<b>0 (ingressos IPEP)</b>
<b>Col·laboració Cap d'Any 2020</b>	<b>0 (ingressos IPEP)</b>

### **G. Reunions amb el sector**

- 1 reunió amb els operadors del mercat per exposar les mesures d'ambientalització a les parades, el Pla d'actuacions i fixar el calendari anual perquè l'Associació del mercat diari exposi les activitats realitzades i els projectes nous.
  - 1 reunió amb l'Associació del Mercat per tractar sobre la mobilitat.
  - 1 reunió amb representants de l'Associació on aquests han exposat i demanat la col·laboració a l'IPEP per als següents projectes: la venda online, la recollida de comandes en un punt del mercat, disposar d'un espai sobre degustació i la decoració de Nadal. S'han interessat per l'estat de l'aparcament del carrer de Begur destinat al mercat.
    - 1 reunió amb els marxants de l'exterior per a millorar l'organització de la entrada de vehicles al mercat per a la càrrega/descàrrega.
    - 5 reunions amb la Xarxa de mercats municipals de la Diputació de Girona amb representació de l'IPEP i/o operadors per tractar de subvencions, campanyes de dinamització...

## H. Diversos

Les actuacions realitzades durant aquest any principalment han estat marcades per l'adaptació a la gestió de les mesures sanitàries derivades de la Covid-19 segons les diferents fases. **Aplicació de mesures de seguretat que han anat variant segons les necessitats:**

- Desplaçament de parades del mercat, especialment les parades del mercat setmanal, per aconseguir un major distanciament. Del 13 de març al 31 de maig el mercat setmanal no alimentari es va confinar, l'alimentació no ha tancat en cap moment. El mercat setmanal es va ampliar per carrers i places properes a la seva ubicació habitual; actualment el mercat setmanal d'alimentació, on hi ha més concurrència, continua amb parades ubicades a la Plaça Ermengarda.
- Increment del servei de vigilància, participant la policia local, agents cívics i protecció civil.
- Personal de seguretat els caps de setmana en els accessos als edificis del mercat diari.
- S'ha repartit als clients mascaretes i informació sobre les mesures de seguretat necessàries.
- Control dels serveis públics (tancament al públic o increment de la seva neteja al llarg del matí)
- Difusió dels canvis que ha comportat les noves situacions als mercats per mitjans habituals: xarxes, cartelleria, fulletons, ràdio, pantalles...
- Durant el període de confinament no s'han aplicat les taxes.
- Informar als paradistes i usuaris dels canvis, normes a seguir i controlar l'activitat.
- Manteniment de les instal·lacions al llarg de l'any.

Degut a la prioritat en l'adaptació als canvis motivats per la gestió de la Covid-19, les activitats no s'han ajustat a les previsions per aquest any. **Actuacions realitzades:**

- Licitació per al traspàs de les parades del mercat setmanal. El procés s'ha resolt amb el traspàs d'una autorització i la baixa de dues per manca de concurrència.
- Intervenció a la coberta del mercat de la carn. Pendent d'una segona fase que realitzarà durant el 2021.

- Consultada l'Àrea d'Urbanisme sobre l'adaptació d'un pas sobre les parades del mercat per poder accedir a les finestres va determinar que suposaria un cost elevat per a l'ús que se'n faria i va aconsellar el lloguer de grues elevadores.

- Senyalització interna del mercat: Col·locació de 6 plaques d'horaris de venda i una placa indicant els serveis públics.

- Els canvis previstos en l'ocupació de les parades del mercat setmanal (Compactació de les parades ubicades en el carrer del Valls, ocupar els espais buits del mercat setmanal d'alimentació) no s'han pogut realitzar ja que en els canvis efectuats ha prioritzat les necessitat de distanciament social.

- Acordada amb Manubens Advocats la redacció del Reglament del mercat diari, ara resta el procediment intern a l'Ajuntament.

- Gestió d'un espai al mercat diari per al PTT de Vendes Palamós – Palafrugell, per col·laborar amb La Marató de TV3.

## I. Servei d'atenció al consumidor

Des del servei d'atenció al consumidor s'ha atès un total de 45 persones durant l'any 2020. Tenint en compte l'activitat d'aquest any, es pot dir que es manté el promig de consultes.

### Gestió de les demandes:

PROCEDIMENT	2020	2019	2018
Informació per presentar una <b>reclamació prèvia a l'empresa</b> , i si posteriorment fos necessari presentar-ho a l'administració.	25 consum	33 consum	36 consum
Informació de com efectuar la <b>reclamació per presentar-la al registre</b> per a la seva tramitació.	11 consum	5 consum	10 consum
<b>Derivats a altres departaments / No procedents</b> per no constituir falta en matèria de consum, per no disposar documentació fefaent ...	1 habitatge 1 Assurances	1 Col·legi odontòlegs 1 No procedent	1 Defensor ciutadà 1 No procedent
<b>Altres</b>	5 derivats a ACC 2 Assessorament	7 derivats a ACC	3 derivats a ACC
<b>TOTAL</b>	<b>45</b>	<b>48</b>	<b>51</b>

El 55,6% de les persones usuàries interessades a presentar una reclamació prèviament no havien presentat la reclamació a l'empresa. Al 24,5% se'ls ha informat que podien presentar un full de reclamació a registre per iniciar els tràmits amb l'Oficina Comarcal d'informació al Consumidor. El 11,1% s'ha derivat directament a l'OCIC del Baix Empordà.

La resta no estava relacionat amb consum o demanaven assessorament.

### Comparativa anual del tipus de consultes:

TIPUS	2020	2019	2018
<b>Reclamacions</b>	<b>39</b>	<b>37</b>	<b>39</b>
<b>Denúncia</b>			
<b>Queixa</b>	<b>3</b>		
<b>Assessorament</b>	<b>3</b>	<b>11</b>	<b>12</b>

<b>TOTAL</b>	<b>45</b>	<b>48</b>	<b>51</b>
--------------	-----------	-----------	-----------

**Consultes per sectors:**

<b>SECTOR</b>	<b>2020</b>	<b>2019</b>	<b>2018</b>
Telefonia i internet	16	24	17
Habitatge	2	2	1
Serveis turístics lleure	1	-	1
Subministres bàsics	6	3	11
Comerç	2	2	3
Cos seguretat establiment	2	-	-
Compra a distància	4	7	5
Assegurances	2	-	1
Serveis financers	2	-	1
Restauració i hostaleria	-	-	2
Serveis persones	1	5	-
Servei reparacions	-	3	5
Transports	3	-	-
Altres	4	2	4
<b>TOTAL</b>	<b>45</b>	<b>48</b>	<b>51</b>



El servei de telefonia i internet segueix sent el sector que presentar més contrarietats, el 35,56% dels cassos. En segon lloc trobem el subministrament dels serveis bàsics, amb un 13,33% de cassos. Seguidament la compra a distància, amb un 8,89% dels cassos, i amb el mateix percentatge l'apartat de diversos, que aquest any han estat: un cas relacionat amb espectacles, un amb correu, un amb joc i un amb tintoreria.

Les consultes van disminuir des de l'inici de la Covid-19 fins a finals de juliol. Els cassos relacionats amb la Covid-19 han estat pels següents motius: dos per transport aeri, dues queixes pel tracte rebut pel servei de seguretat d'establiments i un per espectacles.

## 5 Formació i ocupació

### **PARTICIPACIÓ DE LA CIUTADANIA EN EL SOMI**

En els últims anys l'escenari de mercat de treball està patint canvis constants i significatius, adoptant altres formes de recerca de feina, sobretot, a través de les noves tecnologies i no tant presencial. S'accentua la necessitat de demostrar cada vegada més competències i habilitats personals i l'especialització per accedir a una feina, segurament, *no per tota la vida*.

Enguany, com a conseqüència de la crisi sanitària ocasionada per la COVID-19, en la qual s'han hagut de prendre mesures de contenció i prevenció pel brot epidemiològic seguint les indicacions sanitàries Estatals i Autonòmiques, les consultes no presencials ha augmentat considerablement, malgrat la proximitat habitual que caracteritza el servei. Degut a l'Estat d'Alarma anunciat el primer trimestre de l'any, i les posteriors normatives en les quals es limitaven les atencions presencials, s'ha modificat el tipus d'atenció i participació de la ciutadania en el SOMI fins a dia d'avui. S'ha prioritzat l'atenció telefònica i online dels usuaris i de les empreses.

Durant el 2020 la tendència gradual d'increment de l'atur i poca solvència de les empreses ha protagonitzat el mercat de treball, augmentant així la necessitat d'abordar tan la demanda de recerca de feina, el manteniment dels llocs de treball i el suport a les empreses, com la qualitat de l'ocupació que cal generar per afavorir la competitivitat local i disposar d'un mercat de treball digne d'un territori en desenvolupament. Actualment, més que mai, la demanda no s'ajusta a l'oferta existent (la majoria de persones que van perdre la feina o estan en situació d'ERTO provenen del sector serveis, el més castigat durant aquesta pandèmia), i les empreses tenen dificultats per mantenir i augmentar les plantilles donades les seves necessitats actuals. Per altra banda, ni les empreses poden garantir una mínima estabilitat laboral ni els demandants d'ocupació troben una oferta adequada a la situació que s'ha generat arran de la pandèmia.

El SOMI focalitza la seva tasca en els aspectes anomenats anteriorment. Intervé, s'adapta i incideix favorablement en el mercat laboral de Palafrugell. Dona resposta a les necessitats de les empreses i a les persones demandants d'ocupació amb serveis consolidats d'intermediació entre oferta i demanda, d'assessorament, de divulgació dels valors pel foment d'un mercat de treball competent, formacions concretes, programes subvencionats i/o projectes vinculats directament al treball i la formació que permetin corregir certs desajustos i incidir en la millora de l'ocupació i l'afrontament de la situació actual amb els recursos de què disposa.

S'ha prioritzat donar resposta telefònicament a les necessitats de les empreses i a les persones demandants d'ocupació sempre que ha estat possible, i en casos concrets de

necessitat, l'atenció s'ha realitzat presencialment amb cita prèvia. Els serveis del SOMI han canviat el format d'atenció per adaptar-se a les noves circumstàncies. Donada la situació actual i de la proximitat habitual de les tasques del SOMI amb la ciutadania en general, l'atenció des del servei s'ha hagut de reinventar. Durant aquest 2020 s'ha posat en marxa un **servei d'assessorament en línea** tan per a empreses com per a persones en recerca de feina. Les atencions a les empreses ha estat fluïdes, agraïdes i han anat en creixement des del març fins ara, però amb la resta de ciutadania han estat més complicades i complexes i vinculades a una forta càrrega emocional. En conseqüència, les atencions han estat més llargues, variades i dificultoses donat que altres administracions no han donat resposta propera ni immediata a la ciutadania i han buscat suport en certs tràmits administratius que normalment no donem des del servei (vinculats a prestacions), però donada la gravetat del moment, n'hem gestionat uns quants, tot i que insuficients per manca de recursos per afrontar la situació.

<b>DADES ANUALS GENÈRIQUES DEL SERVEI</b>		<b>2020</b>
<b>Consultes ateses en general</b>		<b>3978</b>
<b>Tipus de consultes</b>	<b>Orientació per la recerca de feina</b>	<b>715</b>
	<b>Millora feina</b>	<b>8</b>
	<b>Formació</b>	<b>163</b>
	<b>Creació d'empreses</b>	<b>16</b>
<b>Persones donades d'alta a la Borsa de Treball*</b>		<b>424</b>
<b>Persones que han utilitzat el Punt de Feina</b>		<b>198</b>
<b>Consultes ateses des del Punt de Feina</b>		<b>393</b>
<b>Empreses que han fet sol·licitud de Borsa</b>		<b>74</b>
<b>Ofertes gestionades de la Borsa de Treball</b>		<b>101</b>
<b>Ofertes gestionades des de la IV JOL</b>		<b>452</b>
<b>Currículums i informes laborals generats</b>		<b>74</b>
<b>Activitats formatives realitzades i/o promogudes</b>		<b>16</b>
<b>Persones que han participat en activitats formatives</b>		<b>145</b>
<b>Hores de formació gestionades</b>		<b>191</b>
<b>Llocs de treball generats a través de projectes subvencionats gestionats directament pel SOMI</b>		<b>23</b>

<b>Persones que han participat en projectes de millora de l'ocupabilitat subvencionats, promoguts i/o amb la participació del SOMI amb altres entitats privades i administracions</b>	<b>180</b>
---	------------

\*Renovacions i noves altes a la borsa

## 1. BORSA DE TREBALL

### A. Anàlisi estadístic detallat de la borsa de treball 2020.

<b>COMPARATIVA ANUAL</b>	<b>2020</b>	<b>2019</b>
<b>Persones noves inscrites a la borsa de treball</b>	<b>422</b>	<b>489</b>
<b>Expedients actius</b>	<b>710</b>	<b>763</b>
<b>Empreses que han fet sol·licitud de borsa</b>	<b>74</b>	<b>125</b>
<b>Ofertes gestionades</b>	<b>101</b>	<b>239</b>
<b>Núm. d'insercions registrades</b>	<b>354</b>	<b>353</b>

### B. Dades destacables referents als usuaris.

El perfil dels usuaris que han estat donats d'alta o han renovat la seva inscripció es manté similar al llarg del temps. Destaca però l'augment d'ús de les TIC per la recerca de feina.

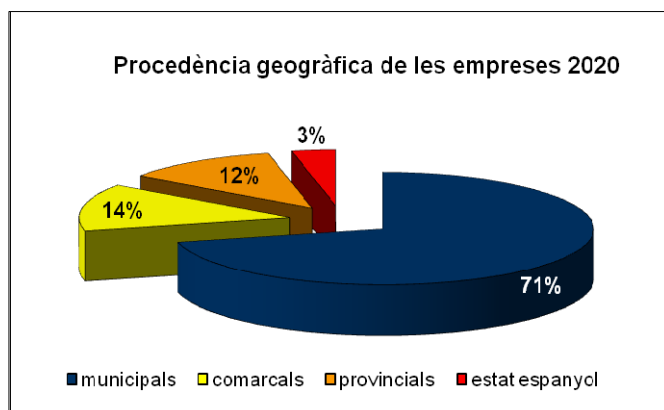
<b>COMPARATIVA ANUAL</b>	<b>2020</b>	<b>2019</b>
<b>Via d'arribada al servei: xarxa de contactes o iniciativa pròpia</b>	<b>72%</b>	<b>63%</b>
<b>Gènere: dona</b>	<b>54%</b>	<b>56%</b>
<b>Tenen mitjà de transport</b>	<b>54%</b>	<b>53%</b>
<b>Tenen o proporcionen adreça electrònica</b>	<b>92%</b>	<b>74%</b>

Aquest any l'IPEP també ha ofert a les empreses una via directa per les contractacions de personal: En la IV Jornada d'Oportunitats Laborals es van gestionar 452 llocs de treball que van oferir les empreses, majoritàriament, del sector turístic i empreses locals de petita estructura. Així doncs, sumats als gestionats a la borsa, enguany en total **s'han gestionat 553 llocs de treball** (557 al 2019).

### C. Dades destacables referents a les ofertes de les empreses.

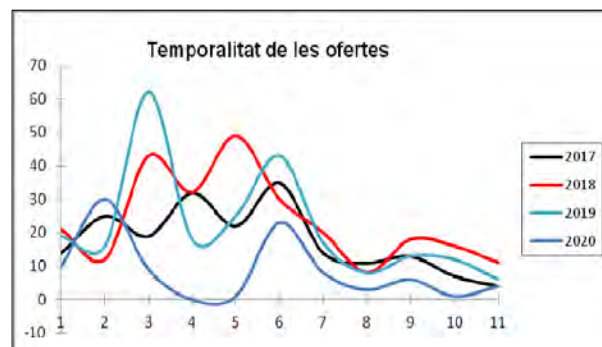
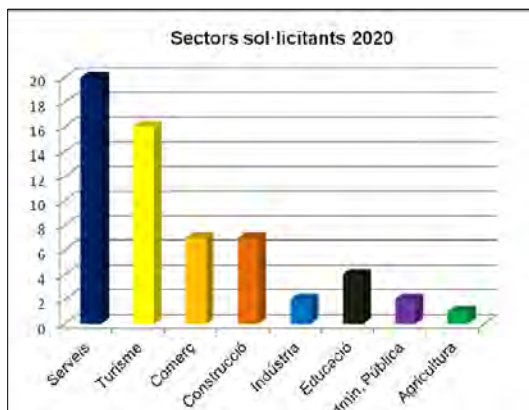
74 empreses han posat oferta al SOMI (125 al 2019) però només 59 han acabat el procediment fins al final, donada la COVID-19 i han requerit gestió directa. La major part de les empreses que utilitzen la borsa es concentren al municipi, com podem veure.

PROCEDÈNCIA GEOGRÀFICA DE LES EMPRESES	
Palafrugell	34
Calella	2
Llafranc	5
Tamarit	1
Rodales	1
Altres del Baix Empordà	7
Resta província i Catalunya	7
Estat Espanyol	2



SECTOR EMPRESES SOL-LICITANTS	TIPUS ACTIVITAT	EMPRESES
SERVEIS	Activitats assegurances	1
	Sanitat/serveis socials	4
	Serveis empresa, immobiliària	2
	Serveis llar	3
	Serveis en general	7
	Administració	1
	Entreteniment, arts	1
	Ett. Col·lectius	1
TURÍSTIC	Hostaleria	4
	Restauració	8
	Càmpings	1
	Bars	2
	Altres serveis turístics	1
COMERÇ	Comerç al detall	5
	Mercats	2
CONSTRUCCIÓ	Construcció	2
	Energia	1
	Altres	4
EDUCACIÓ	Educació, ensenyament	4
INDÚSTRIA	Indústria surera	1
	Subministraments aigua	1
ADMINISTRACIÓ PÚBLICA	Administració Local	2
AGRICULTURA	Agricultura, ramaderia...	1
<b>TOTAL</b>		<b>59</b>

\* Xifres de l'any anterior

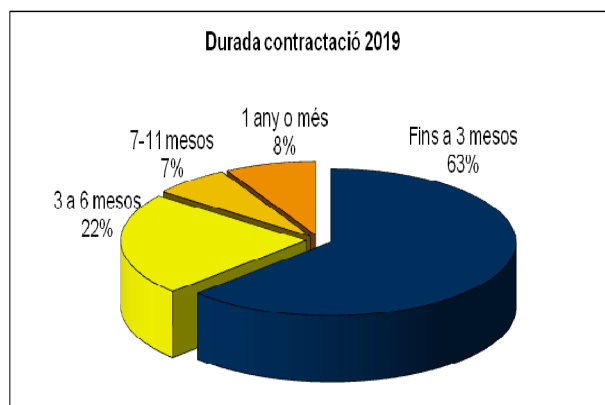


**D. Professions sol·licitades per l'empresa: 101 llocs de treball gestionats**

TIPOLOGIA LLOCS DE TREBALL	PROFESSIONS	
SERVEIS i GESTIÓ	Administratiu/va	2
	Atenció públic en general	1
	Aux. administratiu/va	2
	Funció pública	1
	Repartidor	3
	Neteja	6
	Xofer	1
HOSTELERIA i TURIS	Aj. cuina	5
	Aj. Cuina avançat	2
	Cambrer/a	6
	Cambrer/a habitacions	2
	Conserge	1
	Cuiner/a	3
	Grum	3
	Manteniment general	2
	Recepcionista	2
	Rentaplats	2
	Vigilant	6
OFICIS	Aprenent/a	2
	Electricista	7
	Ferrer	1
	Flequer/a	1
	Gruïsta	2
	Lampista	1
	Mecànic automòvil	0
	Auxiliar infermeria	1
	Jardiner/a	2
	Tècnic sanitat	2
	EDUCACIÓ I OCI	Monitor/a, tallerista
Professor/a		3
Tècnic/a social/ cult. /docència		3
INDÚSTRIA	Operari/a fàbrica	0



### E. Altres dades en referència a les ofertes gestionades



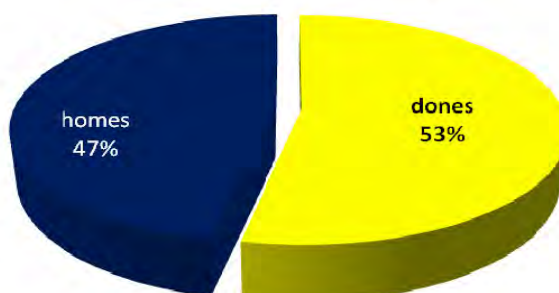
Puja la tendència de contractes temporals de curta durada. Un 85% són de sis mesos o menys.

La millora en el temps de la gestió aconseguida des del canvi d'aplicatiu informàtic de gestió interna es manté.

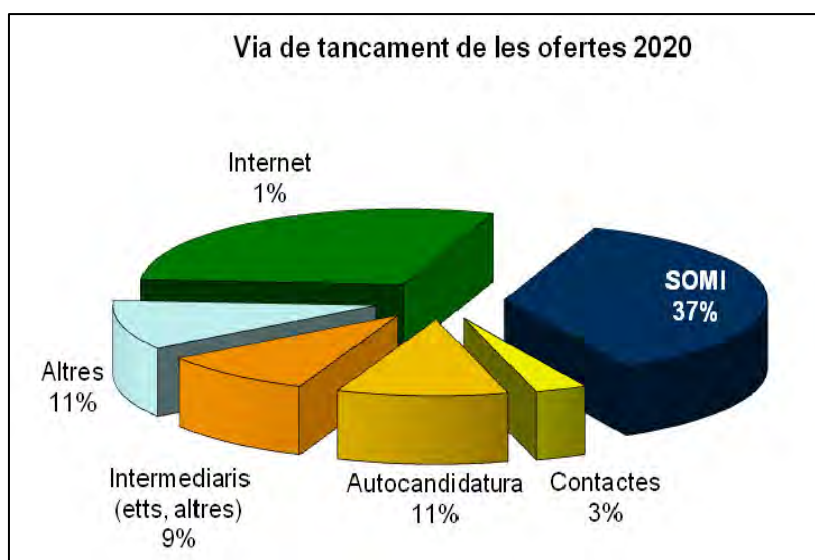
<b>Termini mitjà de gestió d'oferta (SOMI)</b>	<b>2,7 dies</b>
<b>Termini mitjà de tancament d'ofertes (empreses)</b>	<b>26 dies</b>

La proporció de gènere en les candidatures enviades a les empreses es manté força igualada i sense canvis.

Candidatures i gènere 2020

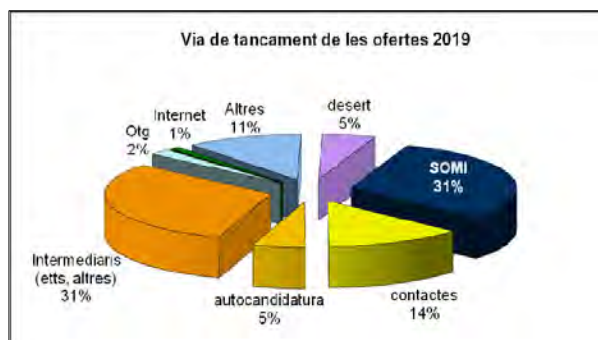


Via de tancament de les ofertes 2020



Increment respecta a l'any anterior de les ofertes resoltes i cobertes per la gestió del SOMI. Pren rellevància el tancament per reestructuració de l'empresa per motiu de la COVID-19 essent la segona causa més usual durant el 2020.

Via de tancament de les ofertes 2019



Amb a la pandèmia gran part de les ofertes presentades al SOMI abans de la declaració de l'estat d'alarma van ser cancel·lades, donat que les empreses van haver de tancar temporalment i posteriorment, la seva activitat va disminuir considerablement fet que va perjudicar contractar més personal, i al contrari, van haver de començar a lluitar per mantenir el que tenien.

En relació als perfils professionals que es venen detectant al llarg del temps que són de difícil cobertura, socorrista aquàtic, oficial ferrer, mecànic nàutic, fusteria, entre d'altres, el SOMI, va treballant per corregir aquests desajustos a través de la seva participació en projectes de treball i formació i a través de plans estratègics de comarca que permetin obtenir els recursos i el finançament per a proposar actuacions com per exemple: és el cas dels dos cursos homologats de socorrisme en instal·lacions aquàtiques que es duran a terme durant el 2021 si la pandèmia ho permet.

Al igual que l'any passat, hi ha vacants que queden desertes per manca de perfils adequats. Aquesta és una tendència que es repeteix a les borses de treball de la zona amb les que compartim les dificultats per trobar persones candidates per a algunes professions, sobretot, les més especialitzades: perruquer/a, socorrista aquàtic, oficial ferrer, mecànic nàutic, xofer amb titulació CAP, cambrers/es amb idiomes... En aquest sentit, es participa en una taula de treball de tècnics d'ocupació del territori del Baix Empordà per abordar i donar resposta a aquestes problemàtiques laborals.

## 2. PUNT DE FEINA.

Es tracta d'un espai de consulta tutoritzat, un servei consolidat i en funcionament des del setembre de 2008. En desenvolupament continuat i focalitzant els esforços recolzant a l'usuari en la recerca de feina i/o recerca de formació que el professionalitzi.

Amb l'atenció presencial limitada, alternada amb dos equips de teletreball, aquest espai caracteritzat per l'atenció de proximitat i presencial, s'ha hagut de reconvertir per adaptar-se als nous temps en un **Servei d'assessorament laboral en línia**. Els usuaris a partir de març han pogut ser assessorats de manera telefònica i amb el suport d'internet.

Des d'aquest espai es fomenta que els usuaris sàpiguen utilitzar les vies i eines actuals de cerca de feina. S'ofereix:

1. Suport i informació personalitzada referent a les eines de recerca, les oportunitats de formació i de treball segons les necessitats i demanda dels usuaris.
2. Consulta de les ofertes de treball i oferta formativa vigents, informació actualitzada de formació municipal, comarcal, provincial i programes formatius i de treball i places públiques.
3. Renovacions de la demanda de feina a la borsa de treball, informes laborals i actualitzacions de dades.
4. Confecció, actualització i impressió de currículums.
5. Renovacions atur
6. Informes vida laboral
7. Assessorament, orientació i informació laboral diversa
8. Inscripcions a formacions
9. Consultes SEPE/SOC

Durant aquest 2020 s'han atès **579 consultes** de persones online.



Per optimitzar recursos, s'ha estat elaborant la cartellera setmanal d'ofertes de treball conjuntament amb altres entitats i àrees de promoció econòmica de la comarca (CCBE, Ajuntament de Begur i Ajuntament de Sant Feliu de Guíxols, Ajuntament de La Bisbal, OTG Palamós, IDFO i Càritas ).

A causa de la pandèmia, al mes de març va quedar interrompuda l'elaboració de la cartellera i no es va reprendre fins al juliol. En total s'han elaborat **21 cartelleres d'ofertes laborals**, posades a disposició dels nostres usuaris. Malgrat la represa, conjuntament amb les àrees de promoció econòmica de la comarca, es va decidir no donar continuïtat a aquest recull d'ofertes, donat que avui en dia els usuaris poden consultar les ofertes directament als nombrosos portals de recerca de feina, i d'aquesta manera incentivem i ensenyem als usuaris la recerca de feina per internet.

Durant aquest 2020, el SOMI ha consolidat l'elaboració de la "**Cartellera Formativa**", recull de recursos formatius **online i presencials gratuïts** per aturats, treballadors i autònoms. L'objectiu és informar i difondre activitats formatives que permetin fomentar el reciclatge laboral, l'adquisició de competències pel treball i en definitiva ser més competitius en el mercat de treball i productiu.

Durant el 2020 s'han elaborat 12 cartelleres formatives, la seva actualització és mensual. En total s'ha difós 23 activitats formatives de Palafrugell, 96 activitats comarcals, 45 provincials i 511 activitats formatives online.



Enguany, hem rebut moltes consultes referents al Servei Públic Empleo Estatal, (SEPE) i SOC, donat que les seves oficines han estat tancades pràcticament des de l'inici de la pandèmia fins al mes de novembre i s'han vist desbordades per les demandes d'atur, ertors, consultes i gestions.

El SOMI s'ha sensibilitzat amb la problemàtica de cessament laboral de la ciutadania, i ha atès les seves consultes en la mesura del possible, tot explicant i elaborant documents explicatius per tal de poder fer les gestions personals amb aquest organisme per Internet. El volum d'aquesta tipologia de consultes ha estat tan elevat que finalment, hem hagut de recórrer a fer derivacions concretes a l'Oficina de Reactivació Econòmica Comarcal, recurs pensat exclusivament per atendre aquesta tipologia de demandes en format online.

Amb l'escenari actual, s'ha fet encara més evident la necessitat de combatre l'esquerda digital no tan sols per la recerca de feina, sinó, per qualsevol tràmit personal amb

l'administració. Per afavorir aquests coneixements, continuem oferint formació relacionada amb les noves tecnologies.

### 3. PARTICIPACIÓ EN PROJECTES OCUPACIONALS

PROGRAMA	ENTITATS PARTICIPANTS	PARTICIPANTS	ACCIONS
<b>PROGRAMES/PROJECTES GESTIONATS PEL SOMI</b>			
<b>TREBALL I FORMACIÓ 2018-2019</b> Línia PANP Línia PRGC Línia DONA	SOC, AJUNTAMENT DE PALAFRUGELL – SOMI	<b>13 PARTICIPANTS</b> 3 participants anuals 10 participants 6 mesos 6 Aux administratiu/iva 2 Informadors/es de carrer 5 peons brigada	Gestió i execució integral del programa durant el 2019. <b>Del 29/12/2019 al 28/12/2019 contractes. Justificació febrer 2020</b>
<b>TREBALL I FORMACIÓ 2019-2020</b> Línia PANP Línia PRGC Línia DONA Línia COOR	SOC, AJUNTAMENT DE PALAFRUGELL – SOMI	<b>16 PARTICIPANTS</b> 5 participants anuals 11 participants 6 mesos 4 Aux. administratiu/iva 5 Agents cívics 6 peons brigada 1 coordinador/ora	Sol·licitud setembre 2019, selecció novembre/desembre, nunci el 23/12/2019 i fi de tots els contractes el 22/12/2019
<b>JOVES TITULATS EN PRÀCTIQUES</b> <i>D'octubre 2019 maig 2020</i>	SOC, AJUNTAMENT – SOMI	<b>4 JOVES</b>	Sol·licitud, selecció, execució i justificació al maig del 2020.
<b>JOVES TITULATS EN PRACTIQUES</b> <i>De desembre 2020 a juny 2021</i>	SOC, AJUNTAMENT DE PALAFRUGELL – SOMI	<b>1 JOVE</b>	Sol·licitud novembre 2020. Selecció i contractació i posada en marxa al desembre 2020.
<b>AODL D'OCUPACIÓ I FORMACIÓ</b> <i>4º any (2019-2020) i pròxim (2020-2021)</i>	SOC, AJUNTAMENT – SOMI	<b>1 PERSONAL TÈCNIC ADSCRIT AL SOMI</b>	Execució i justificació 2019-2020. Sol·licitud 2020-2021 Veure apartat específic
<b>IV JORNADA D'OPORTUNITATS LABORALS JOL</b> <i>5 de març de 2020</i>	IPEP	43 empreses 452 llocs de treball 277 candidats inscrits 221 candidats participants	Organització, execució
<b>PROGRAMES/PROJECTES AMB PARTICIPACIÓ I COORDINACIÓ INTERNA</b>			
<b>DISPOSITIU DE TREBALL ALS BARRIS</b> <i>De gener a desembre 2020</i>	SOC, AJUNTAMENT – SOMI	<b>70 participants</b>	Coordinació amb l'equip, derivació de persones i seguiment d'usuaris trimestre d'any

Programa "REFERENT D'OCUPACIÓ JUVENIL" Edició 2020	SOC / ÀREA JUVENTUT SOMI AJUNTAMENT I SOMI	Joves de 16 a 29 anys de Palafrugell que ni estudien ni treballen. 34 joves derivats del SOMI dels 177 participants	Participació en la sol·licitud, coordinació i treball en xarxa i derivats de joves
PLA LOCAL DE JOVENTUT	JOVENTUT, SOMI I ÀREES DE SERVEIS A LES PERSONES AJUNTAMENT	Pla estratègic adreçat a cobrir les necessitats dels joves de Palafrugell	Participació en la definició del pla, execució i seguiment de les actuacions que se'n derivin.
Programa "MAIS" pel foment de l'ocupació a persones beneficiàries de la renda garantida Edició 2020	AJUNTAMENT, SOMI I FUNDACIÓ INTERMÈDIA	Persones beneficiàries de Renda Garantida de Palafrugell. Grup de 30 persones	Facilitar un punt d'actuació a Palafrugell i col·laboracions i coordinacions puntuals per al desenvolupament del programa. Avaluació final
<b>PROGRAMES DIFUSIÓ</b>			
Foment per la incorporació de persones més grans de 45 anys al mercat de treball	SOC / SOMI	Empreses de Palafrugell	Difusió per al foment de l'ocupació. Canals habituals IPEP, Ajuntament i la JOL. Subvenció Pels contractes que s'obtinguin entre el 19 de desembre de 2019 i el 30 de setembre de 2020.
ACREDITA'T 2 convocatòries febrer i setembre 2020	SOC	Febrer: Correu a 461 usuaris del SOMI de perfils concrets i convocatòria i Facebook i Web Setembre Facebook i Web	Difusió a través web, Facebook i altres mitjans de dades SOMI perfils concrets i acreditacions.
<b>PROGRAMES COL·LABORATS AMB EL CONSELL COMARCAL</b>			
SOM SINGULARS 2020-2021	SOC, CCBE I SOMI	8 JOVES	Conveni de col·laboració amb ajuntaments de la comarca econòmica. Promoció, difusió i coordinació, participació en la preselecció de participants, seguiment i avaluació
Programa "30 PLUS" 2020	CCBE i SOMI	Persones majors de 30 anys en atur i en recerca de feina a Palafrugell i comarca amb necessitats de contractació 11 persones participants 5 empreses beneficiades de subvenció de Palafrugell	Conveni de col·laboració amb ajuntaments de la comarca econòmica. Tramitació i presentació programa a Palafrugell i comarca, seguiment i difusió per acostar el programa a la ciutadania i empreses
Programa 40.2 pel foment de l'ocupació en persones amb discapacitat Edició 2020	CCBE i SOMI	Persones amb discapacitat reconeguda igual o superior al 33% de Palafrugell i en cerca de feina a Palafrugell	Tramitació cessió espais per facilitar un punt d'actuació a Palafrugell, difusió i seguiment i avaluació de l'impacte del programa
PLA ESTRATÈGIC DE FORMACIÓ COMARCAL	CCBE, SOMI, SOC i altres administracions locals	Ens locals, Empresariat, persones desocupades te sector	Participació activa en el Pla Estratègic de Formació de la Comarca. Seguiment i participació en les diferents actuacions.
PLA ESTRATÈGIC D'OCUPACIÓ DE QUALITAT COMARCAL	CCBE, SOMI, SOC i altres administracions locals	Ens locals, Empresariat, persones desocupades te sector	Participació activa en el Pla estratègic d'ocupació de la comarca. Seguiment i participació en les diferents actuacions.
PLA ESTRATÈGIC DE DINAMITZACIÓ POLÍGOON INDUSTRIALS	CCBE, SOMI, SOC i altres administracions locals	Ens locals, Empresariat	- Participació en el Fòrum de polítiques públiques en matèria de desenvolupament econòmic de Palafrugell

			local i l'impuls de la creació de llocs de treball estables.
--	--	--	--

#### 4. ACCIONS FORMATIVES PER L'ADQUISICIÓ DE COMPETÈNCIES PROFESSIONALITZADORES.

CURS	DATES	HORES	PARTICIPANTS
Seguretat alimentària p Covid-19	(3h matí de 10 a 13h). de maig.	3h	<b>ONLINE</b> 30 inscrits 16 assistents
Manteniment de piscines d'ús públic i privat	(2 sessions de 3h tarda 16 a 19h). 26 i 27 de maig.	6h	<b>ONLINE</b> 20 inscrits 12 assistents
Prevenió de riscos laborals en paleta	Del 26 al 28 d'octubre de novembre de 15.00 20.00h	20h	<b>PRESENCIAL</b> 14
<b>TOTAL</b>		<b>29h</b>	<b>42</b>

- **Formació en socorrisme**

Durant el transcurs del 2020 el SOMI han continuat les gestions iniciades el 2019 per tal de poder impartir formació en socorrista homologada i subvencionada per a persones aturades a Palafrugell, donat que els agents d'ocupació municipals i comarcals havien observat que aquest és un perfil habitual demandat per les nostres empreses del sector serveis i turístics i que hi ha manca de personal qualificat que pugui cobrir les vacants.

Seqüència de les actuacions:

Juny de 2019 – elevar la necessitat al SOC i contacte amb empresa SH Conceptformació i Sportgest per fer proposta de formació en socorrisme a Palafrugell, única certificada a Girona per fer aquesta formació segons normativa estatal.

28 de juny de 2019 – Presentació proposta formació a la Reunió operativa d'àmbit de l'Ajuntament.

28 de febrer de 2020 – Gestió per la Signatura d'un conveni de col·laboració amb SH Concept Formació per a la cessió d'espais municipals, mitjançant autorització d'ús privatiu, amb l'objectiu d'oferir formació ocupacional en l'àmbit del socorrisme. Formació acreditada pel Departament de Treball i el Servei d'Ocupació de Catalunya per a la millora de l'ocupabilitat de les persones demandants de feina.

30 de setembre de 2020 visita de la Generalitat a Can Genís i la Piscina Municipal per inspeccionar i certificar les aules i espais per fer el curs.

Novembre de 2020 resolució positiva Generalitat. Homologació aules per fer la formació.

Presentació a la convocatòria pública oberta de La Generalitat per sol·licitar FOAP (Formació d'oferta en àrees prioritàries).

**30/12/20 Resolució positiva Generalitat concessió de 2 certificats de professionalitat de 380h. 30 places disponibles en l'especialitat de Socorrisme a Palafrugell. Import total subvencionat i amb impacte a Palafrugell de 58.704,00€** Aquesta formació es durà a terme durant el 2021 si la COVID-19 ho permet.

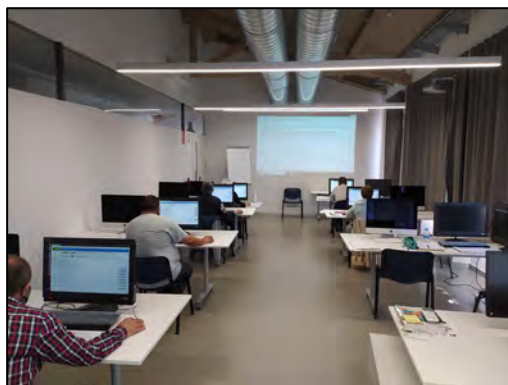
El SOMI aposta clarament per la formació com una de les eines més importants per millorar l'ocupabilitat de les persones, facilitar un canvi professional i complementar l'experiència laboral i/o la formació.

## 5. ACCIONS FORMATIVES VINCULADES A LA PROMOCIÓ DE LES TIC.

CURS	DATES	HR	PARTICIPANTS
Com fer arribar el teu currículum al màxim d'empreses	Del 19 d'octubre al 4 de novembre (excepte els dijous) de 9 a 11h	22h	PRESENCIAL Inscrits 19 per seguretat covid Assistents 7
Coneix les plataformes de videoconferència i prepara't pel teletreball i l'entrevista virtual	Del 19 al 23 d'octubre de dilluns a divendres de 10.00 a 12.00h	10h	ONLINE Inscrits 17 Assistents 6
Dóna't a conèixer com a professional a les xarxes	Del 26 al 30 d'octubre de dilluns a divendres de 10.00 a 12.00h	10h	ONLINE Inscrits 24 Assistents 14
<b>TOTAL</b>		<b>42h</b>	<b>27</b>

## 6. TEMÀTICA LABORAL DIRIGIDES A JOVES I COL·LECTIUS AMB DIFICULTATS D'INSERCIÓ.

DATA	XERRADA	LLOC	HORES	PARTICIPANTS
20/04/2020	Joves en pràctiques RECURSOS PER LA CERCA DE FEINA	ONLINE	1.5h	3
11/06/2020	PTT Jardineria L'entrevista de feina	ONLINE	2h	5
29 I 30/90 I 1 7, 8/10	Persones amb discapacitat de Palafrugell inscrites a MIFAS Connecta amb el món laboral	PRESENCIAL (Can Genís)	30h	7
<b>TOTAL</b>			<b>33.5h</b>	<b>15</b>



*\*Formació a persones discapacitades per fomentar la recerca de feina (Col·laboració amb Mifas).*

## 8. ACCIONS FORMATIVES VINCULADES A PROGRAMES DEL SOC.

TREBALL I FORMACIÓ 2019-2020					
CURS	INICI	FINAL	ALUMNES	LLOC	HORES
Intel·ligència Emocional	05/10	13/10	4	Can Genís	30
Habilitats de comunicació	14/10	21/10	4	Can Genís	30
<b>TOTAL</b>			<b>8</b>		<b>60h</b>

### 9. ACCIONS FORMATIVES COMPLEMENTARIES VINCULADES ALS TREBALLADORS DELS PROGRAMES DEL SOC. MODALITAT PRESENCIAL

<b>TREBALL I FORMACIÓ 2019-2020</b>						
<b>CURS</b>	<b>INICI</b>	<b>FINAL</b>	<b>ALUMNES</b>	<b>GÈNERE</b>	<b>LLOC</b>	<b>HORES</b>
Funcionament i Organtizació de l'Administració Local	17/01	17/01	15	6H/9D	Can Genís	1.5
Sostenibilitat Mediambiental	29/01	29/01	15	6H/9D	Can Genís	2
Formació en Prevenció de Riscos Laborals	26/02	26/02	15	6H/9D	SP Activa	2
<b>TOTAL</b>			<b>45</b>			<b>5.5h</b>

### 10. ACCIONS FORMATIVES COMPLEMENTARIES VINCULADES ALS TREBALLADORS DELS PROGRAMES DEL SOC. MODALITAT ONLINE

<b>TREBALL I FORMACIÓ 2019-2020</b>				
<b>CURS</b>	<b>ALUMNES</b>	<b>GÈNERE</b>	<b>LLOC</b>	<b>HORES</b>
Igualtat d'oportunitats entre dones i homes en el món del treball	4	4D	Online	2
Inserció laboral i emprenedoria	4	4D	Online	2
<b>TOTAL</b>	<b>8</b>			<b>4h</b>

## 11. 4a JORNADA D'OPORTUNITATS LABORALS (JOL).

La 4a Jornada d'Oportunitats Laborals (JOL) s'ha realitzat, per segona vegada consecutiva, al Museu del Suro de Palafrugell. Un espai a la primera planta que ens permet distribuir molt bé les diferents zones necessàries per atendre a tothom de la manera més professional i rigorosa possible.

L'objectiu de l'acte és la intermediació laboral entre empreses de diferents sectors i els possibles candidats per cobrir les seves vacants. La singularitat de la JOL recau en el fet que els perfils de candidats s'adeqüen de la manera més real i possible a les necessitats de les empreses. Aquest sistema permet fer un format d'entrevista de 6-7 minuts, donant oportunitat als treballadors de ser vistos i escoltats per part de les empreses que, a la vegada, també valoren el fet de poder parlar amb primera persona amb bastants candidats que compleixen amb els requisits sol·licitats.

### A. EMPRESSES

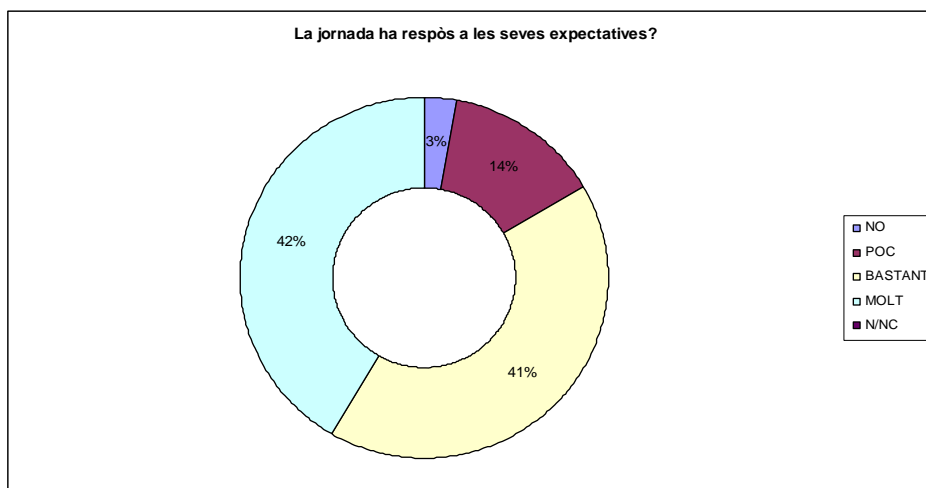
Inicialment, a data de tancament de les inscripcions de les empreses, hi havia un total de **43 empreses** inscrites per participar a la jornada, amb **99 llocs de treball** diferents per cobrir un total de **452 vacants**.

El període d'inscripció de les empreses va ser del 10 al 31 de gener de 2020.

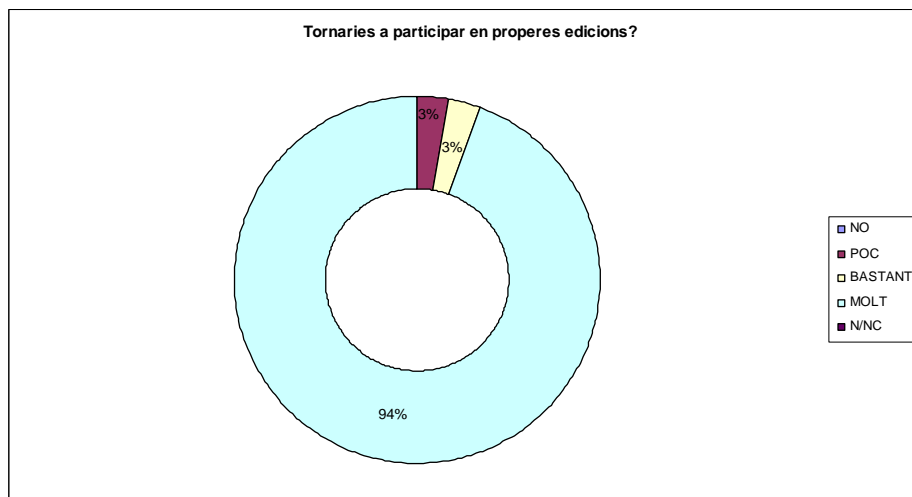
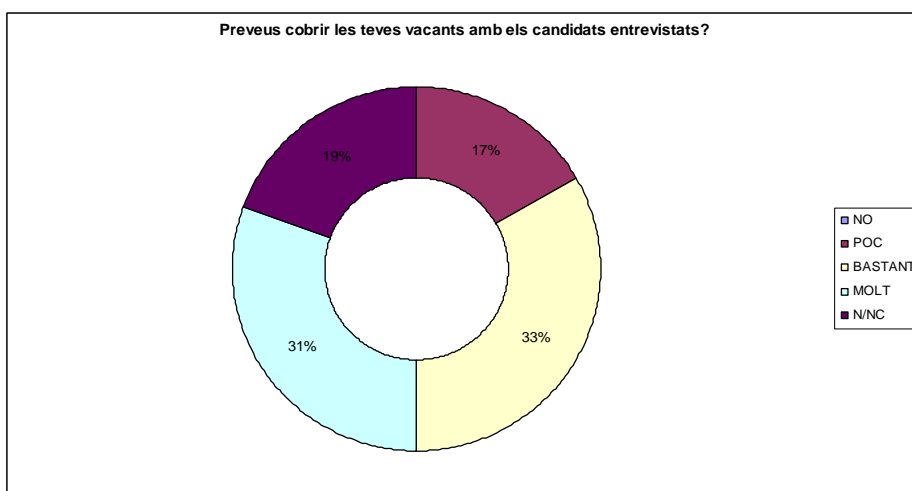
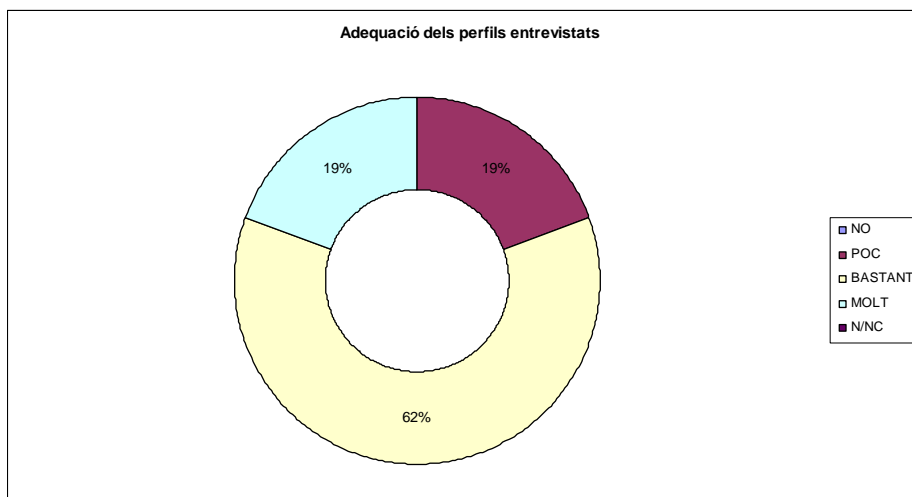
De les 43 empreses inscrites:

- 6 formen part de l'Associació Turística Palafrugell
- 15 són del sector turístic del municipi de Palafrugell: restaurants, allotjaments, empreses de lloguer d'embarcacions...
- 11 són del sector turístic d'altres poblacions
- 10 són d'altres sectors: neteja, transports, educació, etc...

El dia de la jornada la xifra definitiva va ser de **42 empreses**, Aquests són els resultats de les enquestes fetes a **36** de les empreses:







Respecte dades del 2019, s'ha millorat en l'adequació dels perfils dels entrevistats, cosa que ha fet augmentar la previsió de cobertura dels llocs vacants. I segons les empreses enquestades l'espai on s'ha realitzat la jornada també ha millorat.

## B. CANDIDATS

A les empreses participants se'ls hi ha preparat un dossier amb informació útil per les entrevistes i per la contractació:

- Recull candidats i hores individualitzat.
- Guia per a fer les entrevistes.
- Qüestionari d'avaluació de la JOL.
- Seguiment de possibles contractacions.
- Tríptic Espai Empresa i Emprenedoria i Servei Municipal d'Ocupació.
- Bonificacions i reduccions a la contractació del SEPE.
- Informació del nou pla per incentivar la contractació a majors de 45 anys.

Tancat el període d'inscripció per les empreses s'organitzen les ofertes de vacants per llocs de treball i les instruccions per inscriure's a les entrevistes (màxim 7 per persona). Es penjen a la pàgina web de l'Ipep i es comença a fer difusió de la jornada per aconseguir candidats a cobrir les vacants.

La data d'inscripcions va ser del dilluns 10 al diumenge 23 de febrer.

Hi va haver 277 candidats. D'aquests convocats, 29 persones diuen que no podran venir i 27 persones no es presenten. **Finalment 221 persones van fer les entrevistes**, això vol dir que un 20,22% de les totals inscrites no va venir a fer les entrevistes. Un 9,75% dels no presentats, no va avisar.

Aquest any, el percentatge d'absentisme és inferior a l'any passat (que era un 21% aprox). El motiu és la millora del sistema de comunicació amb els candidats, enviant el correu electrònic i fent trucada de seguiment posterior. Els que van avisar que no hi assistirien, majoritàriament és perquè ja havien trobat feina.

## C. DIFUSIÓ

- Falques ràdio Palafrugell.
- Entrevistes a ràdio Palafrugell.
- Xarxes pròpies: Facebook, twitter i instagram.
- Pàgina web ipep: informació en portada.
- Pàgina web Institut de Comunicació.
- SMS als usuaris de la borsa de treball.
- Nota de premsa enviada des de l'Institut de comunicació de l'Ajuntament de Palafrugell.
- Enviament a les empreses a través de les nostres bases de dades.
- Enviament en busca de candidats a les borses de treball i entitats de recerca de feina de l'entorn, així com centres de formació especialitzats.
- Distribució de cartells i flyers a Palafrugell.

## D. MATERIAL IMPRÈS

Creació del logotip, 100 cartells de la Jornada d'oportunitats Laborals i 3000 flyers.



## E. CONCLUSIONS

El canvi d'ubicació de l'any passat ha fet que enguany s'hagi pogut agilitzar el muntatge dels espais, es tenia clar com s'havia de fer la distribució de taules i zones d'espera. El sistema de distribució de candidats a les empreses ha millorat aconseguint que els candidats puguin veure més empreses.

El gran augment de la xifra de llocs de treball d'aquest 2020 ha estat, de nou, degut a la participació d'una cadena de supermercats que ofería un gran nombre de vacants.

Pel que fa al seguiment sobre possibles contractacions, un cop recollides totes les respostes hem obtingut que d'un total de 127 persones, que les empreses troben adequades als seus perfils, 113 podrien ser contractades. Aquest resultat ens mostra que tal com indica l'enquesta feta a les empreses, s'ha millorat molt en l'adequació dels perfils dels candidats.

Malauradament, la pandèmia Covid-19 no ens ha permès fer el seguiment sobre les contractacions reals.

## F. COMPARATIVA ANYS ANTERIORS

### 2018

Empreses inscrites: 41  
Empreses assistents: 39  
Candidats inscrits: 286  
Candidats assistents: 189  
Llocs de treball: 193

### 2019

Empreses inscrites: 44  
Empreses assistents: 40  
Candidats inscrits: 227  
Candidats assistents: 157  
Llocs de treball: 318

### 2020

Empreses inscrites: 43  
Empreses assistents: 42  
Candidats inscrits: 277  
Candidats assistents: 221  
Llocs de treball: 452



## 6 Empresa i emprenedoria

### **1. ORIENTACIÓ I ASSESSORAMENT A LES PERSONES EMPRENEDORES A L'HORA D'INICIAR UN NOU PROJECTE DE NEGOCI. ENTITAT DE LA XARXA CATALUNYA EMPRÈN**

L'Espai Empresa i Emprenedoria, a l'igual que en els últims anys, continua formant part de la Xarxa Emprèn, emmarcat dins del Programa Catalunya Emprèn de la Generalitat de Catalunya. L'objectiu és impulsar i promoure actuacions públiques i privades de valor per a les persones emprenedores.

El servei d'informació i orientació s'adreça a les persones emprenedores per analitzar, valorar i comparar les seves idees empresarials i/o ajudar a trobar una oportunitat de mercat.

S'hi pot adreçar qualsevol persona amb o sense idea de negoci, resident i/o amb interès d'establir el seu projecte al municipi. És necessari demanar hora de visita prèviament per telèfon, correu electrònic, en persona o a través de la web de Catalunya Emprèn. Horari: De 9.00 a 14.00 h de dilluns a divendres.

En aquesta primera entrevista la persona emprenedora explica el projecte empresarial a desenvolupar i s'intenten resoldre els dubtes que es puguin tenir. Igualment, s'informa del conjunt de serveis que ofereix l'entitat en quan a emprenedoria així com la necessitat de fer el pla d'empresa per tal de poder estudiar la viabilitat del negoci. La informació pot ser a nivell d'explicacions, web Catalunya Emprèn, Canal Empresa; amb el material editable sobre tràmits, finançament, estadístiques, xarxes de suport, jornades de formació, networking...

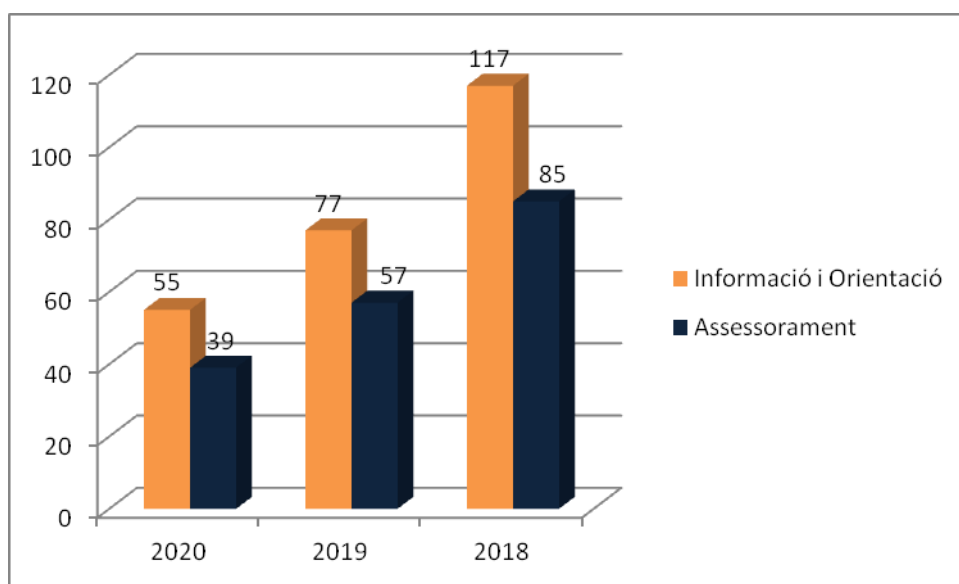
Totes les sessions s'han fet individualment o conjuntament amb els grups de promotors/es que tenien en comú el desenvolupament del negoci.

El servei d'assessorament consisteix en facilitar les eines necessàries a la persona emprenedora, tutoritzar-la per a realitzar el pla d'empresa, i veure'n la viabilitat del seu projecte per tal de contribuir a la creació d'empreses de qualitat. Així, es dóna certa seguretat i confiança tant a la persona emprenedora com als agents implicats en el finançament.

L'assessorament es centra en la forma d'abordar totes les parts del pla d'empresa :

- Pla de màrqueting
- Pla de producció o d'operacions
- Pla d'organització
- Pla jurídic - fiscal
- Pla financer

Es realitzen les sessions necessàries, ja que depèn molt del projecte i de la persona emprenedora. L'assessorament es reforça amb documentació en línia a través de la web de Catalunya Emprèn i el Canal Empresa entre d'altres.



## **2. ASSESSORAMENT EN LA CONSOLIDACIÓ D'EMPRESES CREADES AMB MENYS DE 3 ANYS DE VIDA. ENTITAT DE LA XARXA CATALUNYA EMPRÈN**

A les empreses amb menys de 3 anys de vida se'ls ofereix un assessorament en tots aquells àmbits que es creuen necessaris per tal d'ajudar-les en el seu creixement i consolidació, disminuint així la mortalitat de les noves empreses. Cal constatar que en molts casos una vegada l'empresa està en funcionament no fan excessiu ús d'aquest servei, però en d'altres si, i això, els ajuda a poder tenir una bona evolució i creixement i garantir el seu èxit.

Aquest assessorament a vegades passa a ser personalitzat i poder participar en alguna càpsula formativa sobre algun àmbit o matèria que es creu necessari per al bon desenvolupament del negoci.

## **3. GESTIÓ I JUSTIFICACIÓ DE LA SUBVENCIÓ DE CATALUNYA EMPRÈN**

L'Espai Empresa i Emprenedoria és el responsable de fer la sol·licitud, gestió i posterior justificació de la subvenció de Catalunya Emprèn, que és la que permet l'execució de les actuacions que hi ha dins del pla de treball i permet poder realitzar les actuacions

## **4. GESTIÓ, DIFUSIÓ I CONTROL D'ACCIONS FORMATIVES PER A EMPRESSES, PERSONES EMPRENEDORES I PÚBLIC EN GENERAL, EN FUNCIÓ DE LES NECESSITATS DETECTADES**

Aquest any, tal i com ja va essent tradicional, es van celebrar dos períodes de sessions formatives, a la primavera i a la tardor. Són formacions coordinades amb el servei d'ocupació municipal on es treu un programa conjunt i es fa una tasca transversal amb comerç i turisme per tal de detectar les necessitats d'aquests sectors i poder programar un cartell formatiu adaptat a la realitat empresarial del municipi.

Tots els cursos estan emmarcats dins el Programa Catalunya Emprèn i són gratuïts ja que compten amb el recolzament del Departament d'Empresa i Coneixement i el recolzament del Fons Social Europeu.

La programació inicial era formació presencial, que degut a la situació excepcional de la pandèmia de la COVID19, ha fet que les programades a partir de mitjans de març es reconvertissin a format online.

El cartell formatiu de primavera es va modificar per adaptar-nos a les necessitats reals de les empreses de Palafrugell i programar conferències amb temàtiques més adequades al moment que s'estava vivint.

Així mateix tota la formació de tardor es va realitzar telemàticament ja que ens hem adonat que és una via facilitadora per a poder combinar formació i vida personal i professional, obtenint molt bons resultats.

### Càpsules formatives 2020:

<b>CÀPSULA FORMATIVA</b>	<b>HORE</b>	<b>ASSISTEN</b>
<b>TIK TOK per empreses</b>	<b>4</b>	<b>9</b>
<b>Creació, edició i difusió de vídeos per a les xarxes socials (app's x mòbils)</b>	<b>4</b>	<b>20</b>
<b>Instagram avançat</b>	<b>4</b>	<b>16</b>
<b>Llibre de registres</b>	<b>4</b>	<b>14</b>
<b>IVA</b>	<b>4</b>	<b>7</b>

<b>CONFERÈNCIA</b>	<b>ASSISTEN</b>
<b>Com adaptar el meu negoci al nou paradigma actual</b>	<b>27</b>
<b>Com ens hem de relacionar amb l'administració? Administració digital</b>	<b>13</b>
<b>Reactivació sector hostaleria</b>	<b>39</b>

<b>Eines digitals pel petit comerç per vendre més</b>	<b>9</b>
<b>Mesures i ajuts pel Covid19</b>	<b>70</b>
<b>Gestió de les emocions en la situació actual</b>	<b>30</b>
<b>Com reactivem les vendes?</b>	<b>15</b>
<b>Ajuts, prestacions i altres mesures per a persones autònomes i empreses</b>	<b>16</b>

## **5. DOTAR DE CONTINGUT EL BUTLLETÍ MENSUAL DE L'IPEP EL BLOG I LA PÀGINA WEB, NOTÍCIES I INFORMACIONS D'INTERÈS PER A L'EMPRESA I LES PERSONES EMPRENEDORES**

Al llarg del 2020 s'han publicat diverses notícies d'interès per a les persones emprenedores i empreses tan a la pàgina web de l'IPEP, com al blog d'IPEP Empresa i a les xarxes socials.

Les publicacions són notícies que afecten a diversos àmbits, però, poden ser d'interès o d'utilitat per als lectors tan a nivell de subvencions i ajudes, com entrevistes a dones emprenedores. Aquest any, amb la pandèmia, no s'ha fet cap entrevista.

Tot i que estava programat amb anterioritat, finalment, el blog d'IPEP Empresa s'ha inclòs, aquest 2020, dins la web de l'entitat per tal de facilitar-ne la publicació i que les notícies d'interès per les empreses i les persones emprenedores puguin incorporar-s'hi fàcilment agilitzant la feina.

## **6. GESTIÓ, CONTROL, AVALUACIÓ I SEGUIMENT DE LES LÍNIES DE SUBVENCIONS PER ACTIVITATS ECONÒMIQUES LOCALS**

En data 16 de juliol de 2020, es va aprovar la convocatòria de subvencions per activitats econòmiques locals, amb un **capítol específic per a les persones emprenedores**, per tal d'estimular el desenvolupament del teixit empresarial i la creació de nous llocs de treball. Així mateix s'hi ha inclòs també un capítol específic per inversions que s'hagin fet dins el marc de la Covid19.

Són subvencions per a inversions en:

- Capítol I. Millora de la imatge exterior de les activitats econòmiques.
- Capítol II. Reforma dels establiments comercials i/o activitats econòmiques.
- Capítol III. Foment de l'emprenedoria.
- Capítol IV. Millora de l'estalvi energètic.
- Capítol V. Foment de la innovació i la competitivitat.
- Capítol VI. Traspàs de negocis.



- Capítol VII. Fibra òptica empreses polígons d'activitat econòmica de Palafrugell.
- Capítol VIII. Inversions en el marc del COVID-19

S'han presentat un total de 36 empreses.

En el quadre adjunt es pot veure el detall dels capítols més sol·licitats:

CAPÍTOL	EMPRESSES SOL-LICITANTS 2020
I	9%
II	22%
III	0%
IV	9%
V	38%
VI	2%
VII	11%
VIII	9%

## 7. GESTIÓ DE LES XARXES SOCIALS PER EMPRESSES I DIFUSIÓ ESDEVENIMENTS: FACEBOOK I TWITTER @IPEPPALAFRUGELL

La **web de l'IPEP** incorpora informació sobre tràmits i enllaços d'interès per les persones emprenedores i empreses. També hi ha **Facebook** i **Twitter** que milloren la proximitat en la comunicació. Així mateix, s'ha continuat amb la publicació de notícies en el **butlletí mensual** que enviem a les empreses donades d'alta a la nostra base de dades.

Aquest últim trimestre el compte de Facebook i Twitter d'@IpepEmpresa ha passat a ser @Ipeppalafrugell, per tal de dotar contingut vinculat a totes les àrees que es gestionen des de l'IPEP.

## 8. ACCIONS DE SENSIBILITZACIÓ ALS JOVES. FOMENT DE L'EMPRENEDORIA A TRAVÉS DE XERRADES I TALLERS ALS INSTITUTS

El servei de sensibilització consisteix en el disseny i organització d'accions adreçades a sensibilitzar a la població en general i, en especial, a les persones joves – o grups específics, si escau - en matèria de creació d'empreses i foment de l'esperit emprenedor.

L'objectiu final d'aquest tipus d'accions és augmentar a llarg termini el nombre de persones amb voluntat de crear empresa i reduir a curt i mitjà termini les dificultats i els possibles obstacles psicològics de persones que, amb certa voluntat o inclinació per a la creació d'empreses, no s'hagin plantejat aquesta possibilitat.

Aquestes accions es poden fer de manera individualitzada per part de l'Espai Empresa i Emprenedoria i de manera coordinada amb altres àrees de l'Ajuntament de Palafrugell:

Aquest any degut a la Covid19 s'han fet 2 xerrades sobre “Emprendre en el Sector Turístic”, menys de les programades. Tot i això, són actuacions que formen sempre part del pla de treball, al ser una activitat molt bona per que els joves tinguin en compte l'emprenedoria com a una via d'entrar en el mercat de treball.

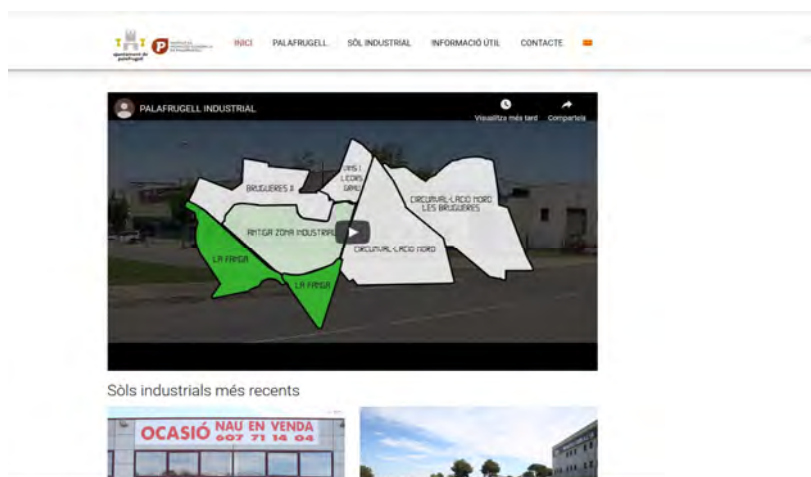
## 7 Dinamització empresarial, comercial i de mercat

### 1. POLÍGONS D'ACTIVITAT ECONÒMICA PALAFRUGELL.

L'aturada per la pandèmia de la Covid-19 ha provocat que la majoria de propostes recollides en el pla d'actuacions, sobre els polígons, no s'han pogut dur a terme. Tot i això, algunes de les actuacions fetes, on directe o indirectament aquests hi estan involucrats són:

- Seguiment de la **implantació de fibra òptica** per part d'una de les empreses que havien sol·licitat el pla de desplegament. Des de l'Associació de polígons d'activitat econòmica estaven interessats en contractar fibra òptica per tal de millorar les comunicacions i l'operativitat en les empreses i se'ns va demanar ajuda en la gestió de la informació. *(Una de les actuacions que ha estat fent l'IPEP, en aquest sentit, és la de treballar conjuntament amb l'Associació de polígons d'activitat econòmica, per facilitar al màxim la interlocució amb l'Ajuntament i altres serveis que afectin al conjunt d'empreses del polígon).*
- **Enquesta a les empreses** del municipi per saber l'abast de la crisi de la Covid-19. Enquesta enviada via correu electrònic amb l'objectiu d'obtenir dades quantificables i conèixer, de primera mà, les principals problemàtiques de les empreses i activitats econòmiques de Palafrugell i poder fer un recull de propostes per part del sector privat. Van contestar unes 70 empreses que ens han permès detectar que s'havien de programar actuacions i ajudes directes als diferents sectors. És per aquest motiu que, l'Ajuntament, a través de l'IPEP va convocar dues línies de subvencions per activitats econòmiques que van haver de tancar o amb pèrdues econòmiques.
- **Manteniment web** [www.palafrugellindustrial.cat](http://www.palafrugellindustrial.cat) . Actualització de continguts sempre que hi ha modificacions o informació nova.
- **Gestió d'informació** de les parcel·les municipals disponibles en els polígons. Informar de la normativa vigent i el procediment que s'ha de seguir per optar a una parcel·la.

2.



## DINAMITZACIÓ COMERCIAL I DE MERCATS.

### A. Evolució del Pla d'Acció Comercial

Aquest 2020, degut a la crisi sanitària, les actuacions del pla d'acció comercial han quedat a un segon terme, centrant els esforços a donar suport al teixit empresarial, mitjançant les diverses subvencions atorgades per l'Ajuntament de Palafrugell i gestionades per l'IPEP, per tal de pal·liar els efectes de la COVID19.

Tot i així, en la mesura del possible s'ha continuat treballant en base a les línies d'actuació marcades al document mare:

#### a. Col·laboració, consens i integració:

- Donar suport econòmic i tècnic a l'associació de comerciants del municipi. Actualment, Ooh!gen representa a 180 establiments del municipi.

#### b. Activitat comercial i competitivitat:

- Proposta formativa 2020: 2 formacions específiques per al sector comercial al programa de primavera i 4 tallers al de tardor - hivern.

#### c. Paisatge comercial urbà:

- Actualització dels plafons comercials, situats a zones estratègiques del nucli de Palafrugell.
- Reforç de l'enllumenat de Nadal dels carrers Sant Sebastià, Sant Antoni (Estret) i Barris i Buixó.

### B. Accions promocionals

- #### a. Revista Milfulls:
- Revista trimestral dels mercats municipals editada conjuntament amb la Xarxa de Mercats Municipals de la província de Girona (XMMG) que es reparteix a les parades del mercat de forma gratuïta.

- #### b. Campanya de comunicació *EL Mercat de Palafrugell*

Des de l'IPEP, conjuntament amb l'Associació del Mercat Diari, es va iniciar el 2018 la campanya de comunicació del Mercat amb un doble objectiu: la promoció del mercat i del seu producte i la fidelització del client existent i de novells creant nous canals de comunicació.

Seguint amb la reducció de plàstic i bosses de caixa, s'han comprat unes bosses isotèrmiques amb doble nansa, per mantenir frescos els aliments. En total, 23 operadors del mercat diari venen aquesta bossa a 1,00€.

Una part de la despesa ha estat sufragada per l'IPEP. En concret, la bossa costava 1,20€ i



**LA BOSSA DEL MERCAT DE PALAFRUGELL**

Adquireix la teva bossa isotèrmica per mantenir frescos els aliments

Demana-la a les parades del Mercat diari de Palafrugell

Preu: 1 €

**MeCat**  
de Palafrugell

L'IPEP assumia 0,20€ de cada bossa. En total se n'han comprat 6.500 bosses, de les quals l'IPEP s'ha quedat en estoc 700 unitats.

També s'han actualitzat els suports dels horaris dels edificis de la carn i del peix, adaptant-los a la imatge gràfica del mercat diari, fent-los més atractius i pràctics per a canvis d'horaris i incidències.

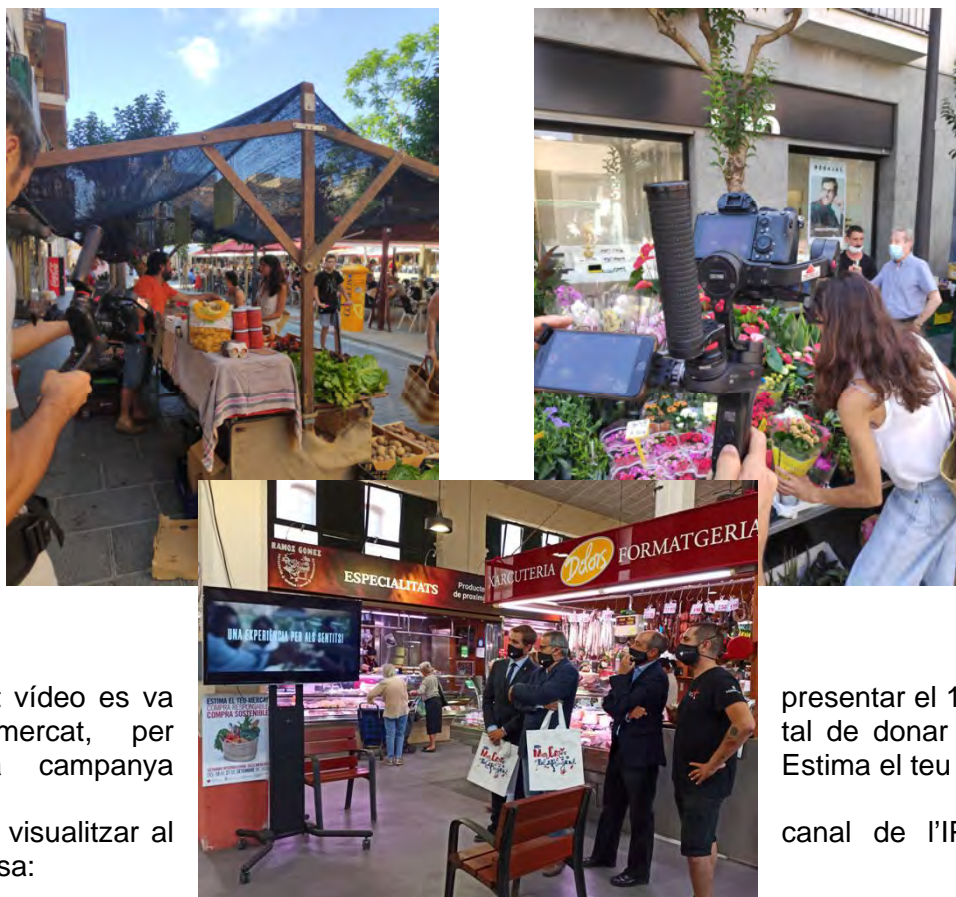
### c. Vídeo promocional del mercat diari

Durant el mes de juny i la primera setmana de juliol de 2020, es va estar gravant el vídeo promocional del mercat diari de Palafrugell.

L'objectiu principal d'aquest vídeo és promoure un dels serveis i motors comercials del municipi. El Mercat de Palafrugell és un dels atractius de la vila, tant a nivell local com comarcal. És un referent de la compra de proximitat, de productes frescos i de temporada.

L'IPEP no disposa de cap recurs audiovisual d'aquest element i, per tant, es creu important crear-ne un.

El material resultant ha de poder fer-se servir per fer publicitat del mercat diari a mitjans audiovisuals (TV, canals en línia), xarxes socials (petites càpsules), presentacions de la destinació de Palafrugell a nivell turístic, altres espais de debat i informació.



Aquest vídeo es va  
propi mercat, per  
de la campanya

Es pot visualitzar al  
Empresa:

presentar el 18 de setembre, al  
tal de donar el tret de sortida  
Estima el teu mercat.

canal de l'IPEP Palafrugell

<https://www.youtube.com/watch?v=PXJfFTDu-j8>

#### d. Estima el teu mercat

Enguany, la campanya internacional “Estima el teu Mercat” s’ha celebrat del 18 al 27 de setembre de 2020.

Per tercer any consecutiu, el Mercat diari de Palafrugell, conjuntament amb la resta de mercats de la província de Girona, i de la mà de la Diputació de Girona, ha organitzat les següents activitats, adaptades a les mesures per fer front a la COVID-19:

El divendres 18 de setembre es va dur a terme el tret de sortida de la campanya, des del Mercat de Palafrugell, amb la presència del Diputat de Promoció Econòmica, el senyor Jordi Camps, el regidor de promoció econòmica de l’Ajuntament de Palafrugell, el senyor Joan Vigas i l’alcalde de Palafrugell, el senyor Josep Piferrer.



Es va aprofitar l’acte per presentar el vídeo promocional del Mercat diari.

Durant tota la campanya, tant a l’edifici del mercat del peix com al de la carn s’hi va instal·lar una pantalla on si anava passant aquest vídeo.

A nivell de xarxes socials es va organitzar un concurs de cuina d’aprofitament a casa, on hi van participar 3 persones, guanyadores d’una panera de productes del mercat diari. Tot i tenir els participants justos, el perfil d’instagram del mercat, en aquells dies va créixer en 100 seguidors més.



Dues para...  
sostenibilita



x, va...  
“El M

nsells de cuina i  
panya.



e. Col·labo  
ració  
ó  
Gra  
n  
Rec  
apte

### d'Aliments

Del 16 al 22 de novembre es va celebrar el Recapte d'Aliments 2020. Enguany, degut a pandèmia, es va plantejar un altre format.

Les parades del mercat, que volguessin, aquells dies, venien uns tiquets per valor de per col·laborar a la campanya.

Un cop finalitzada la campanya, es recollien sobrants de cada parada, es comptabilitzaven amb aquells diners recaptats per part de cada entitats de Palafrugell que col·laboren habitualment amb el Banc d'Aliments, podrien buscar aliments per valor d'aquests diners les parades participants.

En aquesta primera edició de nou format hi participar 18 parades del mercat diari, un total de 2.127 euros.



Gran la

durant 3,00€/tiquet

els tiquets els venuts i parada, les

anar a recaptats a

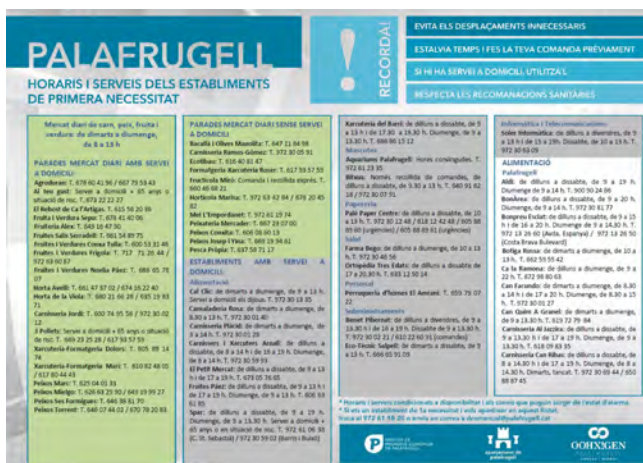
van recaptant

### f. Actuacions COVID19

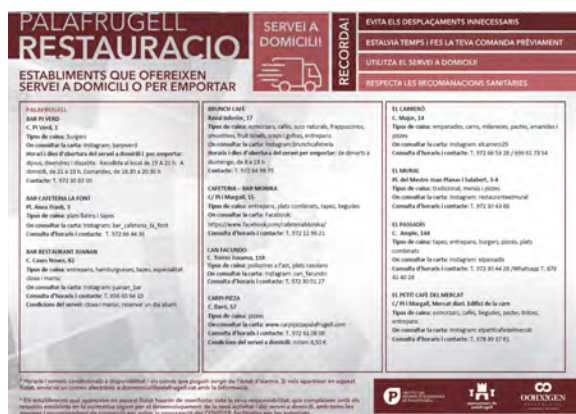
La crisi sanitària provocada per la COVID19 va sorprendre a tothom i l'IPEP no en va ser una excepció. Es va intentar reaccionar amb rapidesa per poder fer front a les primeres necessitats dels sectors econòmics, si bé és cert que, en alguns casos, les actuacions anaven a remolc del que feien altres municipis.

Es va establir una col·laboració molt estreta amb l'associació de comerciants, Oohxigen, per tal de cercar alternatives perquè els establiments del municipi poguessin fer un mínim de caixa, ja fos promovent la venda a través de whatsapp o del servei a domicili. En aquest sentit, la col·laboració va anar més enllà de l'IPEP i els cossos de seguretat del municipi també van col·laborar assessorant i facilitant la informació de restriccions i recomanacions als negocis, a través d'Oohxigen.

Algunes de les actuacions dutes a terme van ser la recopilació d'horaris i serveis dels establiments essencials durant el confinament del mes de març i que es va anar actualitzant fins al maig, per tal que la ciutadania pogués continuar abastint-se. Es va editar un llistat d'establiments de primera necessitat.



Paral·lelament, també es va recopilar informació d'obertura i serveis dels establiments de restauració durant el confinament i fins a la seva reobertura, així com també es va reeditar durant el tancament del mes d'octubre i novembre de 2020.



Al seu torn, durant el confinament de març a maig, Oohxigen va organitzar un sorteig de 2.000,00€ en vals regal per gastar a les diferents categories d'establiments associats a l'entitat. Mil d'aquests euros van ser aportació de l'IPEP. La finalitat era fer més portable el confinament i, un cop oberts els establiments, oferir un incentiu més per a la compra i el consum al comerç local.



En motiu de la crisi sanitària de la COVID19 i prèvia aprovació del ple de l'Ajuntament de Palafrugell de mesures per pal·liar els efectes de la mateixa, l'IPEP va començar a treballar en la campanya de suport al comerç a través de les ajudes que s'atorgarien a la ciutadania. Durant l'execució de la campanya, liderada per l'IPEP, i que veuria la llum el setembre de 2020, sota el títol "Palafrugell Comerç. Units amb el comerç" hi van intervenir gairebé totes les àrees de l'Ajuntament.

### C. El paper del mercat diari

Al seu torn, alguns dels protagonistes indiscutibles d'aquesta crisi i a l'alçada de les circumstàncies, han estat els operadors del mercat diari de Palafrugell. Des del primer moment es van organitzar amb els seus propis recursos per tal de poder fer arribar la compra als clients habituals i a nous clients. Les xarxes socials van ser un factor clau per aquesta difusió. Es va instaurar d'una manera extraoficial els serveis a domicili, la recollida exprés, la comanda per telèfon o whatsapp i la prioritització en l'atenció dels col·lectius vulnerables.

L'IPEP va editar el material informatiu i mesures de seguretat a seguir pel mercat diari.



## D. Ampliació de l'àrea del mercat setmanal

El mercat setmanal dels diumenges no va estar exempt de canvis, sobretot pel que feia a la seva localització. Complir amb la distància entre parades i evitar aglomeracions, reubicant els marxants..

Des que es va dictar l'estat d'alarma el passat 14 de març, al mercat setmanal només hi assistien les parades d'alimentació, per ser producte de primera necessitat.

Un cop entrats a la fase 1 del desconfinament, on es permetia anar a comprar a mercats no sedentaris, les àrees implicades de l'Ajuntament de Palafrugell van treballar per reubicar les parades que formaven part d'aquest col·lectiu.

Es va ampliar la zona que ocupava habitualment el mercat setmanal, col·locant parades només a un costat de carrer, quedant distribuït de la següent manera:

Es van mantenir les parades d'alimentació a la zona del carrer dels Valls i part baixa del carrer de Pi i Margall, fins arribar a l'alçada del carrer de Begur. Com a novetat, s'ampliava aquesta zona d'alimentació a la plaça d'Ermengarda.



Tanmateix, es conservaven les parades no alimentàries del segon tram del carrer Pi i Margall fins a la Plaça de les Llevadores, incloent aquesta darrera plaça.

En aquest sentit, es van habilitar nous emplaçaments per algunes de les parades: la plaça de Can Mario, el carrer de Tallers i el carrer de les Torretes.

## 8 Impost sobre les estades en establiments turístics ( IEET)



L'impost sobre les estades en establiments turístics (IEET) es comença a aplicar l'1 de novembre de 2012 a tot el territori català. Aquest impost va ser aprovat pel Parlament de Catalunya per la Llei 5/2012, del 20 de març, de mesures fiscals, financeres i administratives i de creació de l'impost sobre les estades en establiments turístics.

L'impost s'aplica als establiments hotelers, apartaments turístics, càmpings, establiments de turisme rural, albergs juvenils, habitatges d'ús turístic i embarcacions de creuer turístic. La quota tributària és d'un màxim de set unitats d'estada per persona (a partir de la 8a nit no es paga), i pels majors de 16 anys. Fora de Barcelona ciutat, la tarifa general d'aquest impost és de 0,45€ per nit. Pels hotels de 4\* és de 0,90€ i pels de 5\* i embarcacions de creuer de 2,25€.

Aquest impost és un fons per al Foment de Turisme i es destina principalment a la promoció turística. Fins el 1r trimestre de 2017, el 30% de la recaptació del Fons s'ha destinat a les administracions. Amb el Decret 60/2017, de 13 de juny, que modifica el Reglament de l'impost sobre les estades en establiments turístics aprovats pel Decret 129/2012, de 9 d'octubre, s'estableixen dos períodes de liquidació semestrals (en comptes de 4 com fins llavors):

- De l'1 d'abril al 30 de setembre del mateix any.
- De l'1 d'octubre al 31 de març de l'any següent.

A més d'aquesta modificació en el període de liquidació, els ens locals perceben el 50% de la recaptació realitzada en el seu àmbit territorial (en comptes del 30%).

Enguany, enlloc de dos semestres, degut a la pandèmia i a la baixa ocupació que aquesta ha generat, només hem rebut els ingressos corresponents al 2n i 3r trimestre (abril – setembre 2019).

2n T 2019	3r T 2019	4t T 2019	1r T 2020	TOTAL
134.989,13 €		pendent		134.989,13 €

Pel que fa a la justificació feta enguany, s'ha fet la corresponent als semestres d'estiu i d'hivern de 2018.

2n T 2018	3r T 2018	4t T 2018	1r T 2019	TOTAL
117.148,87 €		12.893,75 €		130.042,62 €

Per a més informació:

[http://economia.gencat.cat/web/.content/70\\_tributs/arxius/2012/refosa\\_ieet.pdf](http://economia.gencat.cat/web/.content/70_tributs/arxius/2012/refosa_ieet.pdf)

D'acord amb les directrius d'actuació del fons per al foment del turisme (FFT) 2017 segons la Llei 5/2017 de 28 març, el percentatge del Fons gestionat per les administracions locals ha de ser destinat al finançament d'actuacions concretes en l'àmbit de la promoció turística sota els següents paràmetres:

- a) Promoció turística de Catalunya.

- b) Impuls del turisme sostenible, responsable i de qualitat, la protecció, la preservació, la recuperació i el millorament dels recursos turístics.
- c) El foment, la creació i el millorament dels productes turístics.
- d) El millorament dels serveis de control i inspecció sobre els establiments i equipaments turístics.
- e) El desenvolupament d'infraestructures i serveis relacionats amb el turisme.

Seguint aquests criteris, el 2020 s'han justificat accions pels següents imports:

#### **SEMESTRE ESTIU 2018:**

<b>a) Promoció turística de Catalunya.</b>	<b>21.798,15€</b>
<ul style="list-style-type: none"><li>• Accions de promoció per a la captació i fidelització dels mercats internacionals. Workshop a Utrecht i col·laboració amb el festival de lindy hop Swing Out.</li><li>• Accions de promoció captació mercat proximitat (França). Promoció campanya gastronòmica la Garoinada a França.</li><li>• Quotes afiliacions: Agència Catalana de Turisme 2019, clubs enogastronomia i Cultura i identitat del Patronat de Turisme Costa Brava.</li><li>• Accions promoció captació mercat domèstic. Difusió i publicitat festival Flors i Violes 2019.</li><li>• Accions promoció captació mercat domèstic. Difusió i publicitat campanya gastronòmica Es Niu 2019.</li><li>• Accions promoció captació mercat domèstic. Difusió i publicitat campanya gastronòmica la Garoinada 2019.</li><li>• Pla de captació de mercat proximitat (Espanya). Competició Radikal Swim, natació aigües obertes.</li></ul>	
<b>c) El foment, la creació i el millorament dels productes turístics.</b>	<b>34.534,22€</b>
<ul style="list-style-type: none"><li>• Quota d'adhesió al projecte Vies Braves per promocionar i dinamitzar els dos canals de natació del municipi.</li><li>• Julivia bus turístic. Edició de material: tiquets, cartells, fulletons, vinils, formats publicitaris, etc.</li><li>• Millora de l'experiència turística amb l'espectacle inaugural del festival Flors i Violes 2019, dedicat a un recorregut pel palafrugell cultura.</li><li>• Producte PALAFRUGELL+: comunicació, impressió material, gimcana familiar i marxandatge.</li></ul>	
<b>d) El millorament dels serveis de control i inspecció sobre els establiments i equipaments turístics.</b>	<b>13.412,85€</b>
<ul style="list-style-type: none"><li>• Sistema de comptatge de persones a l'oficina de Turisme de Calella de Palafrugell.</li><li>• Planificació i diagnosi de dades dels fondejos de baix impacte al litoral de Palafrugell.</li></ul>	
<b>e) El desenvolupament d'infraestructures i serveis relacionats amb el turisme.</b>	<b>27.640,03€</b>
<ul style="list-style-type: none"><li>• Nova caseta d'informació turística a Llafranc.</li><li>• Edició de material per a oficines de turisme: DESCOBRIR (en 4 idiomes), nous plànols, guia restaurants i guia allotjaments 2019.</li></ul>	

Que sumen un total de despeses de ..... **97.385,25€**

**SEMESTRE HIVERN 2018:**

<b>a) Promoció turística de Catalunya</b>	<b>1.301,17€</b>
---	------------------

- Accions promoció captació mercat domèstic. Campanya Cap d'any a Palafrugell.
- Accions promoció captació mercat proximitat. Col·laboració amb el Costa brava Wedding Day.

<b>d) El millorament dels serveis de control i inspecció sobre els establiments i equipaments turístics</b>	<b>11.620,84€</b>
---	-------------------

- Control instal·lacions i funcionament servei de temporada: camps de fondeig, hamaques, varadors, caiacs i pàdel-surf, escola de vela i xàrters de lloguer. Sistema de comptatge de persones a l'OT de Calella de Palafrugell.

Que sumen un total de despeses de ..... **12.922,01€**

### 9.Col·laboracions de l'IPEP amb altres actes

Per motius de la COVID-19 els següents actes es van anul·lar i en conseqüència la col·laboració no va tenir lloc.

- Festival de Cap Roig
- Radikal Swim
- Joventuts Musicals de Palafrugell
- Euro Laser 2020 Masters Cup

## 10. Activitats organitzades per l'IPEP

Els següents actes o campanyes són les que és van poder realitzar en part o canviant el format:



La resta: Sopars Cantats, Tasta el mercat, Havaneres de Calella, Havaneres de Tamariu, Off Festival, Pista de Gel, Fira Nadal i Cap d'Any no es van realitzar degut a la Covid-19.