

MEMÒRIA 2019

Medi Ambient
Serveis Municipals
Urbanisme



Medi Ambient Memòria 2019

Índex

- 1 Residus
- 2 Compostatge
- 3 Plagues
- 4 Animals de companyia
- 5 Medi natural i prevenció d'incendis
 - 5.1 Medi natural
 - 5.2 Prevenció d'incendis
- 6 Aigua i salut pública
- 7 Qualitat ambiental del litoral i platges.
- 8 Energia
- 9 Atenció ciutadana
- 10 Indicadors
- 11 Projectes de futur

1 Residus

Servei domèstic

- Instal·lació de 2 nous tancats de fusta per a contenidors amb punts de recollida de trastos als carrers Noguera i Pozo Alcón. Juntament amb els instal·lats els anys 2017 i 2018 fan un total de 14 tancats de fusta. L'objectiu d'aquestes instal·lacions és millorar la imatge dels punts on hi ha contenidors de residus.
- Ampliació del servei de recollida de trastos i mobles vells amb la contractació d'un equip destinat a la recollida en els tancats.
- Incorporació de la totalitat de serveis de recollida domèstica de paper, vidre i envasos a partir del mes de gener de 2019, fruit de la rescissió del conveni amb el Consell Comarcal del Baix Empordà, que prestava part d'aquests serveis.
- Reubicació i millora del les ubicacions de contenidors. En alguns punts s'han eliminat contenidors ubicats en llocs que suposaven un perill per els usuaris i la circulació i s'han concentrat en ubicacions properes.
- 2 sessions formatives en matèria de medi ambient i reciclatge en el marc del Programa d'acollida de persones nouvingudes (Palafrugell Acull).
- Obtenció d'un ajut de l'Agència de Residus de Catalunya per a l'elaboració d'una diagnosi i pla d'actuacions per a millorar els índexs de recollida selectiva de residus als nuclis de platja i per a l'adquisició de compostadors. L'import total de l'ajut és de 3.861 € sobre un pressupost total 16.759,00 € per a la diagnosi, i de 2875,50 sobre un pressupost total de 3.833,00 € per l'adquisició de compostadors.

Servei comercial

- Modificació dels horaris de recollida comercial a la vila per reduir el temps en que els residus comercials romanen a la via pública abans de ser recollits.
- Campanya de sensibilització i inspeccions a establiments comercials i punts negres de la via pública de Calella, Llafranc i Tamariu mitjançant un Agent Cívic des de finals de juny a agost. S'han realitzat 21 inspeccions i 6 caracteritzacions de residus amb un total de 81 hores. L'objectiu de la campanya és incrementar la recollida selectiva per part dels establiments i millorar la imatge de la via pública.

Servei dependències municipals

- Implantació de millores en el servei de recollida selectiva en diferents dependències municipals com Can Genís, la Biblioteca, les oficines del Museu del Suro, l'oficina de Xaloc i l'oficina de Turisme de Palafrugell.



Deixalleria

- Implantació d'un sistema de registre i identificació d'usuaris de la deixalleria amb targetes. Amb aquest sistema es vol agilitzar el tràmit de registre i tractament de dades d'ús de la deixalleria.
- Simplificació del tràmit de bonificació per ús de la deixalleria a particulars. A partir del 2019 els usuaris no han de sol·licitar expressament la bonificació, sinó que serà tramitada directament per l'Ajuntament.
- Simplificació del tràmit de pagament de la taxa per ús de deixalleria a activitats econòmiques. A partir del 2019 l'ajuntament genera les liquidacions corresponents als serveis prestats.
- Durant el 2019 un total de 496 veïns es poden beneficiar de la bonificació de la taxa d'escombraries per fer ús de la deixalleria municipal.
- 6 visites guiades per a escolars a la Deixalleria Municipal, amb un total de 265 alumnes de primària.
- Obtenció d'un ajut de l'Agència de Residus de Catalunya per a millora del ferm, sistemes de seguretat i senyalització de la Deixalleria Municipal, per un import de 104.183,22 €, d'un pressupost total de 118.634,62 €

2 Compostatge

- Hi ha 365 compostadors en funcionament (22 dels quals són als horts comunitaris de Les Arenes).
- El 2019 un total de 62 persones son beneficiàries de la bonificació en la taxa d'escombraries per implantar en les seves llars el compostatge casolà.
- Realització de 43 visites d'assessorament sobre compostatge a llars del municipi. L'objectiu de les visites és fer un seguiment del compostador per comprovar el correcte funcionament o solucionar possibles problemes.

3 Plagues

- Desratització i desinsectació periòdica en equipaments municipals.
- Desratització preventiva regular a rieres, i clavegueram de la zona centre vila i també de les zones centre de Calella, Llafranc i Tamariu.
- Control de la població de coloms mitjançant captures regulars (491 coloms i 169 tórtres capturades).
- Accions puntuals per problemes amb nius de vespa asiàtica (4 nius retirats), actuacions amb vespes (6 actuacions), rates (27), paneroles (3), formigues (5) i mosquits (2).
- Campanya de prevenció del mosquit tigre amb tractaments antilarvaris als embornals de risc. Els embornals de risc són aquells en que acumulen aigua a l'interior per evitar la sortida de males olors procedents del clavegueram i estan distribuïts per tot el municipi. (5 tractaments, de maig a setembre).
- S'ha obtingut un ajut per part de Dipsalut (organisme salut pública de la Diputació de Girona) de 22.022,65 € per al control de plagues urbanes.

4 Animals de companyia

L'Ajuntament té signat un conveni amb el Consell Comarcal del Baix Empordà per a la recollida de gossos i gats abandonats a la via pública. El 2019 s'han recollit un total de 207 gossos i 11 gats.

S'ha actuat en 18 colònies de gats ferals (11 a Palafrugell, 4 a Llafranc, 2 a Calella i 1 a Tamariu). Aquestes actuacions tenen com a objectius les captures, esterilitzacions,

control veterinari, eutanàsia si cal, i informació/sensibilització a veïns afectats i persones que alimenten gats a la via pública.

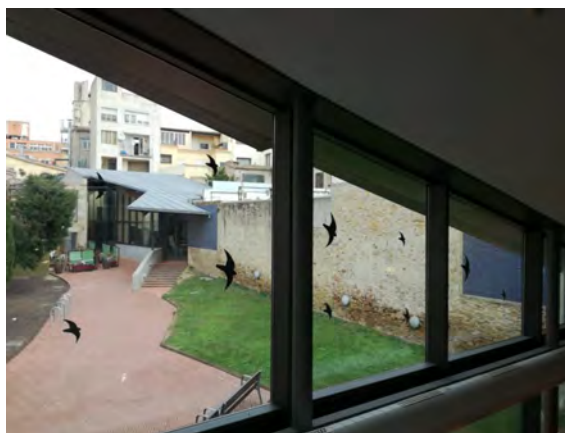
5 Medi natural i prevenció d'incendis

1.5.1 Medi natural

- Treballs de control i eliminació d'espècies invasores a l'entorn de la cala Pedrosa. Les principals espècies sobre les que s'ha actuat són l'acant (*Acanthus mollis*) i la tradescantia (*Tradescantia fluminensis*).
- Control i eliminació dels poblaments del cactus invasor *Opuntia aurantiaca* situats al paratge del Cap de Gall. En total es van retirar 1'5 m³ de propàguls rebrotats.
- Inici del treballs d'identificació, delimitació i eliminació de l'espècie invasora plomall de la pampa (*Cortaderia seollana*) en una parcel·la municipal d'Aigua Xelida. Es va actuar mecànicament sobre una trentena de peus.



- Col·locació d'adhesius als vidres de la Biblioteca Municipal per evitar l'impacte d'ocells.



- Planificació, coordinació i inici del projecte de col·locació i seguiment de caixes niu per a ocells en diferents centres educatius i espais urbans del municipi. Els alumnes de la Fundació TREC han elaborat 23 caixes niu per a ocells i ratpenats a partir de la reutilització de fusta de palets.



- Guiatge pedagògic sobre la problemàtica de les espècies invasores en l'àmbit del camí de ronda entre Calella i Llafranc. S'han realitzat 4 sortides amb un total de 90 alumnes de primària i secundària.
- Visites escolars als horts comunitaris de les Arenes, on es van realitzar tallers d'educació ambiental sobre el treball als horts. En total van participar-hi 129 alumnes de primària.
- Xerrades sobre la biodiversitat de Palafrugell en els centres educatius del municipi. S'han portat a terme 7 xerrades per un total de 266 alumnes de primària i secundària.



- Activitats d'educació ambiental *Palafrugell en Viu* per a descobrir l'entorn natural del municipi. Al llarg del 2019 es van realitzar diferents activitats per a grups familiars sobre la cuina botànica, la geologia de Palafrugell i el seguiment de papallones a les Gavarres. En total hi van participar 59 persones.



1.5.2 Prevenció incendis

- Tramitació decrets obertura i tancament accés motoritzat camí de l'Espai d'Interès Natural (EIN) Castell-Cap Roig. El tancament s'efectua coordinadament amb els ajuntaments de Palamós i Mont-ras i la Generalitat de Catalunya per tal de garantir l'accés dels serveis d'emergències i preservar els valors naturals de l'espai en moments d'elevada freqüentació.
- Realització dels treballs de manteniment de la franja perimetral de protecció contra incendis forestals a Llafranc.



6 Aigua i salut pública

- Tramitació d'ajuts a Dipsalut d'avaluació higiènica i sanitària de les platges. Coordinació/comunicació pels treballs d'inspecció que es realitzen.
- Legionel·la dutxes i rentapeus: neteja i desinfecció i control analític.
- Salubritat de les sorres i plataformes de les dutxes/rentapeus.
- Tramitació d'ajuts dins el Catàleg de Serveis de Dipsalut del programa d'avaluació de la salubritat de les piscines d'ús públic. Concedida, en espècie.
- Avaluació higiènica i sanitària en les piscines d'ús públic de 6 instal·lacions ubicades al municipi, amb l'objectiu de garantir la seguretat dels usuaris i personal que treballa en aquestes instal·lacions.

7 Qualitat ambiental del litoral i platges

- Obtenció del distintiu Bandera Blava a les tres platges per a les quals es va presentar candidatura (Tamariu, Llafranc i Canadell).
- Jornada de neteja del litoral a les platges del Port Pelegrí i Llafranc, el dia 14 de setembre, amb la participació de 172 voluntaris, inclosos 33 submarinistes dels diferents centres d'immersió col·laboradors. Es van recollir 48 Kg de residus, principalment plàstics i envasos.



- Exposició del projecte de ciència ciutadana *Observadors del mar* vinculat a l'Institut de Ciències del Mar, durant la segona quinzena de novembre al Centre Municipal d'Educació.



- Control del compliment de les obligacions dels adjudicataris de l'explotació dels camps de fondeig respecte els fondejos ecològics i la protecció de la posidònia oceànica.
- Control de la qualitat de la sorra en el transvasament de sorra a la platja de Llafranc.
- Accions de control de la salubritat a les platges durant l'estiu amb el suport de la Diputació de Girona. Es controla la presència de legionel·la a dutxes i rentapeus i de microorganismes patògens i fongs a les plataformes de les dutxes i la sorra.
- Edició i impressió d'una guia de natura sobre els valors geològics del litoral de Palafrugell.



8 Energia

- Verificació, validació i seguiment de les factures de gas, aigua, electricitat i combustibles sòlids
- Assessorament tècnic en la redacció de informes / projectes / plecs de prescripcions tècniques a nivell municipal respecte de temes mediambientals.
- Participació en la comissió de seguiment del subministrament d'aigua potable municipal. Xarxa en baixa. Actuacions de sectoritzacions administratives municipals i seguiment del rendiment hidràulic.
- Coordinació per l'adhesió al nou contracte marc de l'associació catalana de municipis (ACM) i Consorci Català pel Desenvolupament Local (CCDL), que regula el procediment derivat del subministrament d'energia elèctrica, dels següents ens:
 - Ajuntament de Palafrugell
 - Consorci centre Fraternal – Centre Mercantil
 - Institut de Promoció Econòmica de Palafrugell
 - Fundació Pública per a la prestació del servei de Museu Municipal
 - Fundació Palafrugell Gent Granamb resultat esperat d'un increment, calculat mitjançant perímetre constant de les 245 escomeses, i incloent tots els impostos associats, del 3,35 %.
- Disposició d'adhesió a la primera prorroga del contracte marc ACM i CCDL, que regula el procediment derivat del subministrament de gas natural, dels ens anteriors, amb un resultat esperat, calculat de forma similar al anterior punt de les 10 escomeses, d'un increment del 5,4%.

- Estudis, propostes , anàlisis i valoracions d'accions per optimitzar la despesa energètica municipal. Principals realitzacions:
 - Continuació de canvis de lluminàries massius en vers tubs leds en centres docents públics.
 - Inspeccions d'instal·lacions tèrmiques i elèctriques per a optimitzar-ne eficiència energètica.
 - Finalització de redacció del pla director de l'enllumenat públic, amb l'objectiu d'optimitzar la qualitat ambiental i reduir la despesa actual en un 50%, planificant la validació tècnica per l'any 2020.
 - Direcció d'obra executiva per a la instal·lació de camps de plaques solars fotovoltaïques al Edifici de la Policia Local, assumida per fons propis municipals. (15 kW)
 - Seguiment dels condicionats per executar la resolució favorable de la subvenció obtinguda per a la instal·lació de plaques solars fotovoltaïques a la seu del Ajuntament de Palafrugell. (31 kW)
 - Instal·lació d'un gestor automatitzat a distància per optimitzar la despesa energètica del local Social de la Pedrera, juntament amb una bateria de condensadors per compensar l'energia reactiva.
 - Finalització de l'execució per a la millora tèrmica estival del pavelló poliesportiu mitjançant exutoris controlats per variadors de freqüència i obertura automàtica dels finestrals de la façana nord-est.
 - Inici de la redacció d'un avant- projecte d'energia solar per a reduir la despesa energètica del Museu Municipal.
 - Obtenció d'una subvenció per a la instal·lació d'una caldera de biomassa al CEIP Barceló i Matas, incloent redaccions d'estudis de millora de confort tèrmic. Tasca licitada i adjudicada a finals d'any, amb una previsió d'execució durant el primer trimestre de l'any següent.
 - Seguiment del funcionament de la caldera de biomassa al CEIP Torres Jonama, confirmant l'estalvi planificat.
 - Redacció d'un projecte executiu degut a l'actual obsolescència dels focus d'il·luminació artificial del Estadi i camp de futbol de Gregal per optimitzar la despesa de funcionament i adequar la il·luminació a normativa.
 - Estudi per a millorar d'il·luminació artificial i reduir la despesa elèctrica del mercat municipal de la carn.
 - Seguiment de l'execució d'una subvenció atorgada de FEDER / Diputació de Girona, per a la instal·lació d'una xarxa de calor a la zona esportiva.

FASE I, incloent canvi de bombes de recirculació de vasos i instal·lació de turbidímetres. Certificació final realitzada durant el mes de desembre. Previsió de seguiment de funcionament i optimització durant l'any següent.

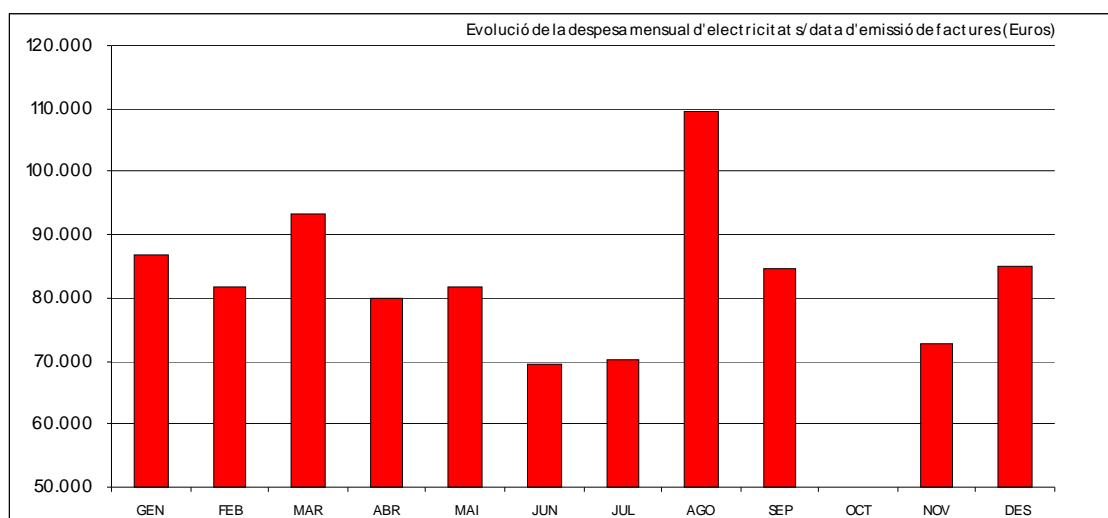
- Gestions per executar l'ampliació de 5 dobles comptadors elèctrics, amb previsió de realització durant el primer trimestre de l'any següent.

- Evolució consum energètic

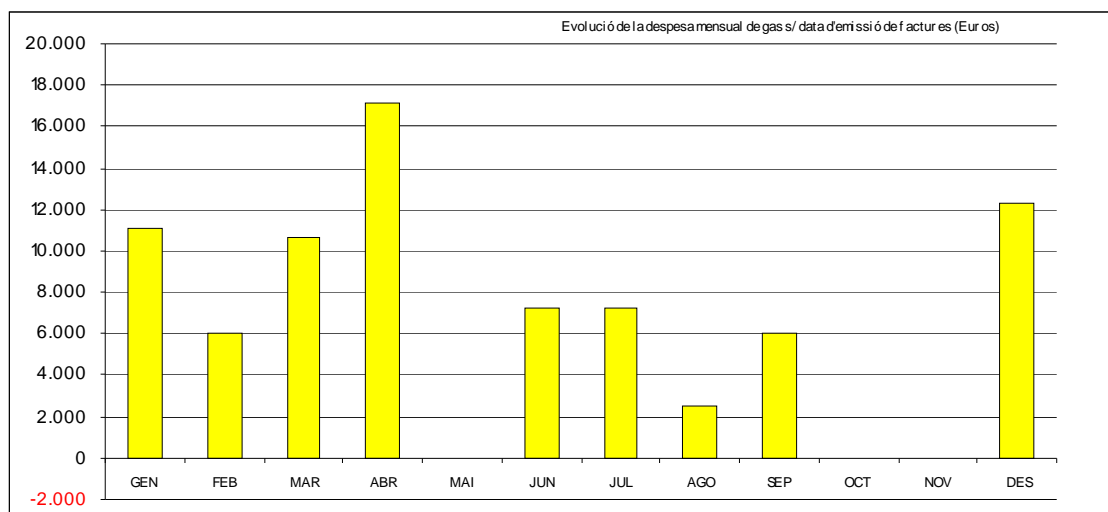
El total de despesa municipal gestionada en aquest concepte ha estat de 996.861.76€, representant un increment a perímetre diferencial de 96.000€ respecte l'any anterior. El perímetre d'abast s'ha incrementat en cinc noves escomeses elèctriques, suposant un cost addicional de 11.000 €. D'altra banda, no hi ha hagut cap baixa

Aquesta pressupost es desglossa en tres grans blocs de despesa on, el primer correspon a la part elèctrica, el segon a la part de gas, i el tercer a la part de combustibles sòlids (estella forestal). Existeix un ingrés que minimitza aquesta despesa i que correspon a la venda d'energia d'origen fotovoltaic.

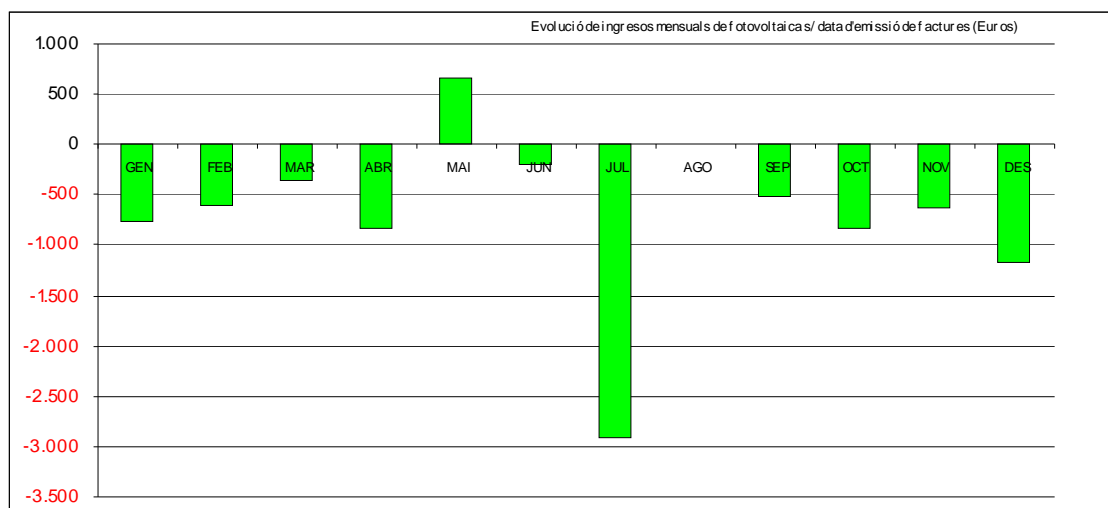
A final d'any es troben 245 escomeses elèctriques actives. L'evolució de la despesa mensual seguint les dates d'emissió de factures, ha tingut un cost anual 917.574,16 €, es la mostrada al següent gràfic:



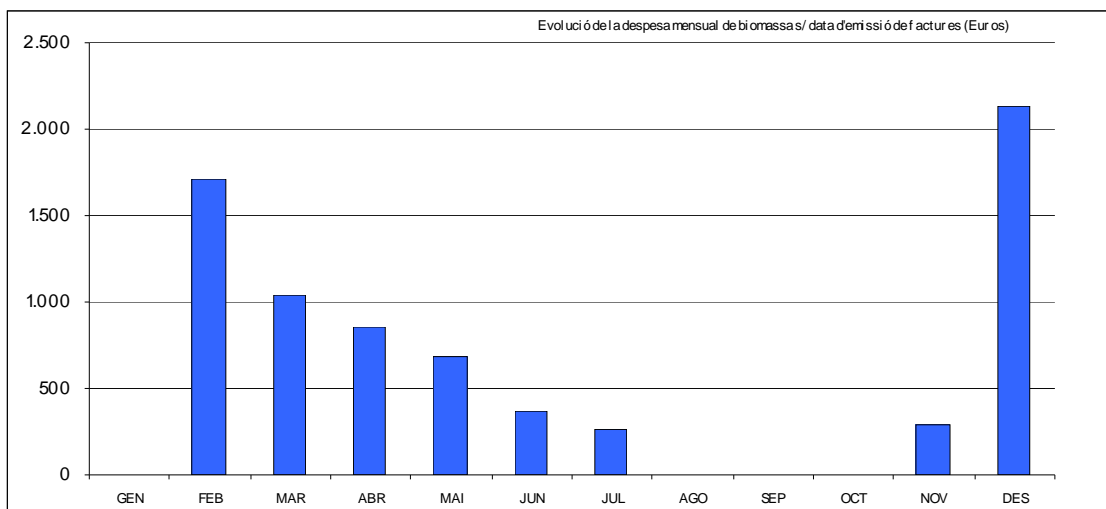
L'evolució de la despesa mensual de les escomeses de gas natural (10 actives a final d'any), seguint les dates d'emissió de factures, ha estat de 80.087,48 €, es:



L'ajuntament disposa d'una instal·lació de plaques solars, formada per 108 plaques, una superfície coberta de 141,48 m² i una potència pic de 19,44 kW, ubicada al sostre de l'escola bressol els Bellugets, on tota l'energia generada s'introdueix a la xarxa i que enguany ha proporcionat uns ingressos de 8.142,01 €

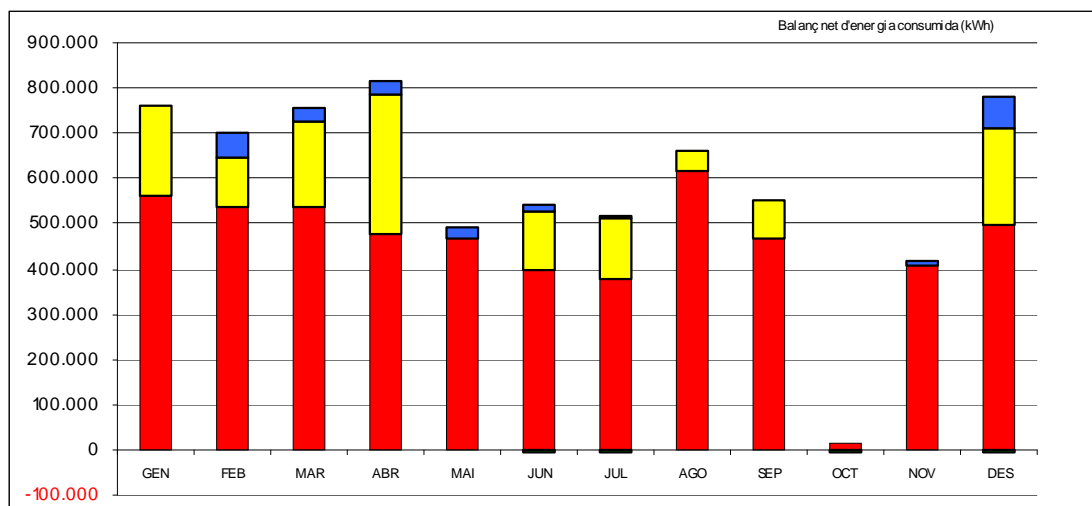


La despesa originada com a conseqüència de la compra d'estella forestal, ha tingut un total de 7.342,13 €

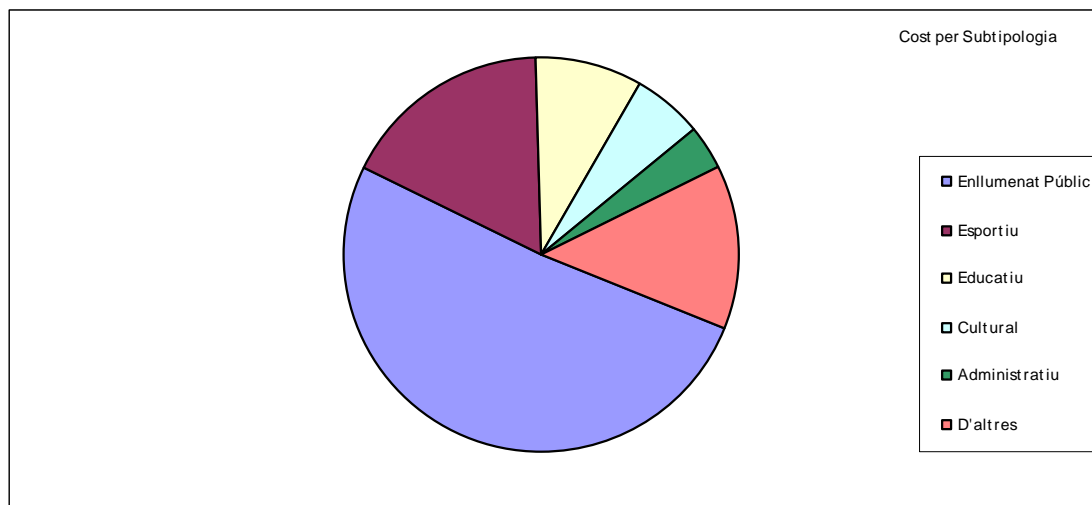


El balanç net anual d'energia activa consumida en kWh, seguint les dates d'emissió de les factures d'electricitat, gas i estella, es de 6.980.945, amb els següents orígens:

- 5.357.962 kWh d'aprovisionament a les escomeses elèctriques (representat per columnes vermelles al següent gràfic)
- 1.416.512 kWh d'aprovisionament a les escomeses de gas (columnes grogues)
- 233.380 kWh corresponents a biomassa (columnes blaves)
- (- 26.909 kWh) de subministrament a xarxa d'origen fotovoltaic (columnes verdes inapreciables en negatiu)



El detall del cost, per sub-tipologia de consum, es el següent:



9 Atenció ciutadana

Temàtica	2016	2017	2018	2019
Neteges forestals	4	1	2	2
Residus i contenidors	32	38	72	35
Plagues	7	4	2	12
Arbres i enjardinament	0	4	4	2
Sanitat ambiental	4	2	8	9
Animals domèstics	2	4	11	15
Animals salvatges	0	2	3	3
Crema de restes vegetals	0	1	0	2
Altres	1	0	6	2
TOTAL	50	56	107	82

10 Indicadors

Residus:

- Oferir un servei accessible als usuaris

Habitants per punt de recollida de residus	2017	2018	2019
Vidre	98,82	107,19	107,22
Paper/cartró	98,82	107,19	107,22
Envasos	98,82	107,19	107,22
Fracció orgànica	98,82	107,19	107,22
No selectiva (resta)	98,82	107,19	107,22
Oli de cuina	4.625,00	3.894,67	3.913,67

* l'increment de la ràtio d'habitants per punt de recollida s'explica per què s'han agrupat contenidors, resultant menys ubicacions amb més contenidors cadascuna.

% d'utilització de la deixalleria*	2017	2018	2019
Nombre d'entrades totals/població	87,99%	100,44%	61,63%

* Canvis en la metodologia de registre.

- Millorar els índexs de recollida selectiva

% de la recollida selectiva sobre el total de recollida de	2017	2018	2019

residus			
Vidre	6,13%	6,42%	6,72%
Paper/cartró	6,20%	6,48%	7,59%
Envasos	4,79%	5,31%	6,25%
Fracció orgànica	11,59%	10,98%	12,44%

Kg recollits per habitant i any	2017	2018	2019
Vidre	42,66	44,52	42,87
Paper/cartró	43,19	44,98	48,48
Envasos	33,33	36,81	39,92
Fracció orgànica	80,69	76,14	79,38
Voluminosos	25,50	30,47	31,56
No selectiva (resta)	384,99	360,57	335,81
Deixalleria	85,68	74,87	63,77

▪ Recursos utilitzats

	2017	2018	2019
Despesa corrent en recollida de residus per habitant	109,97 €	116,76 €	124,54 €
Despesa corrent en recollida de residus per tona recollida (no inclou deixalleria)	0,18 €	0,21 €	0,23 €

Servei de recollides comercials i d'inspecció

Establiments donats d'alta al servei de recollides comercials	935 oberts (*)
Nombre visites a establiments inspeccions i informatives	319
Nombre actes denúncia emeses	117

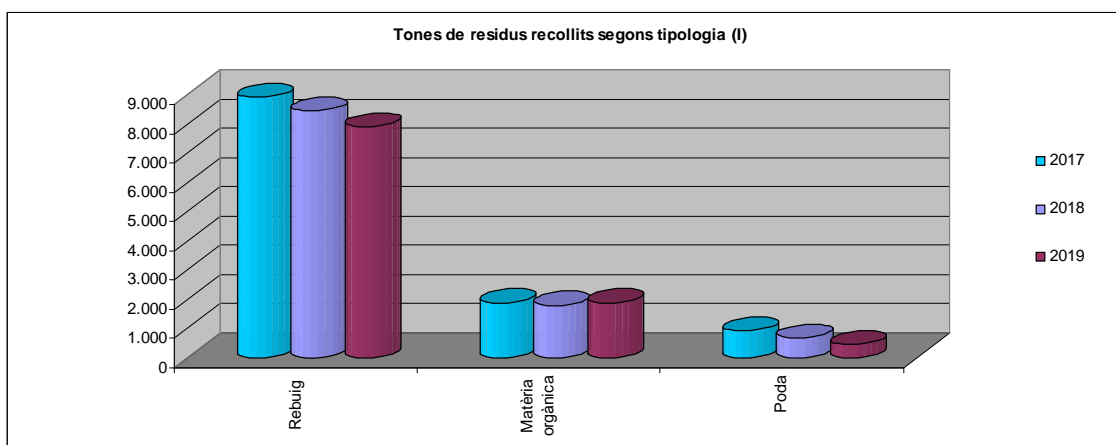
(*) disminució respecte el 2018 degut a que al 2019 s'han comprovat i donat de baixa de la base de dades els establiments que han tancat.

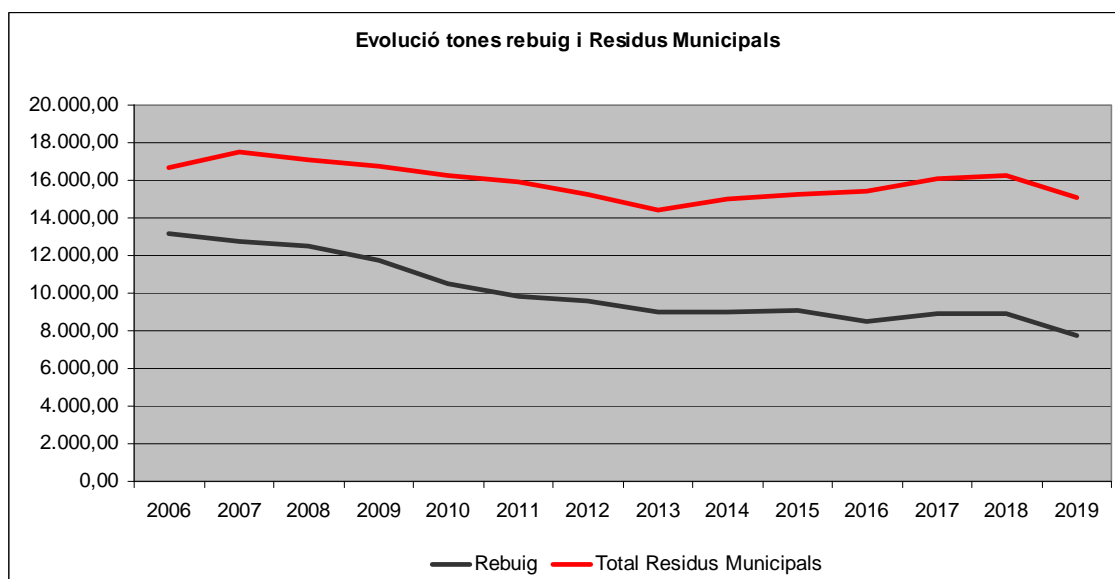
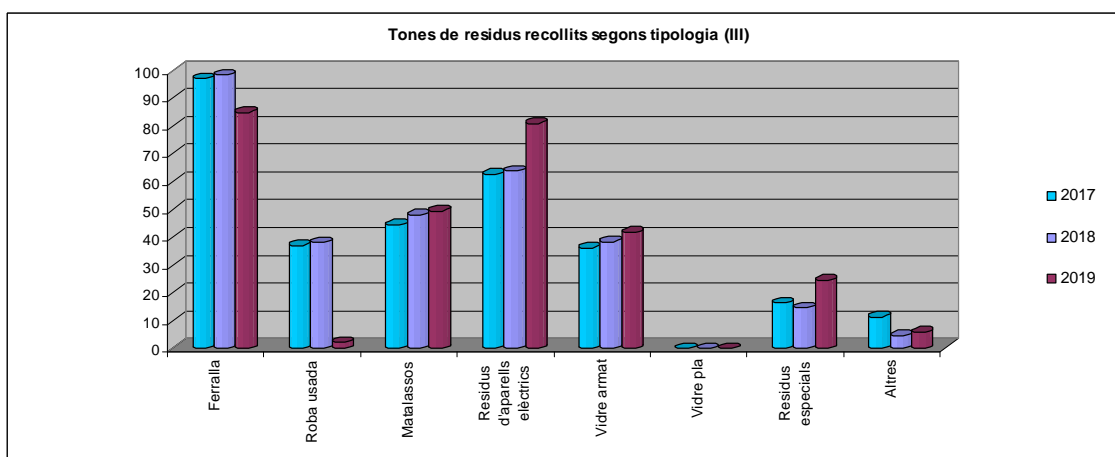
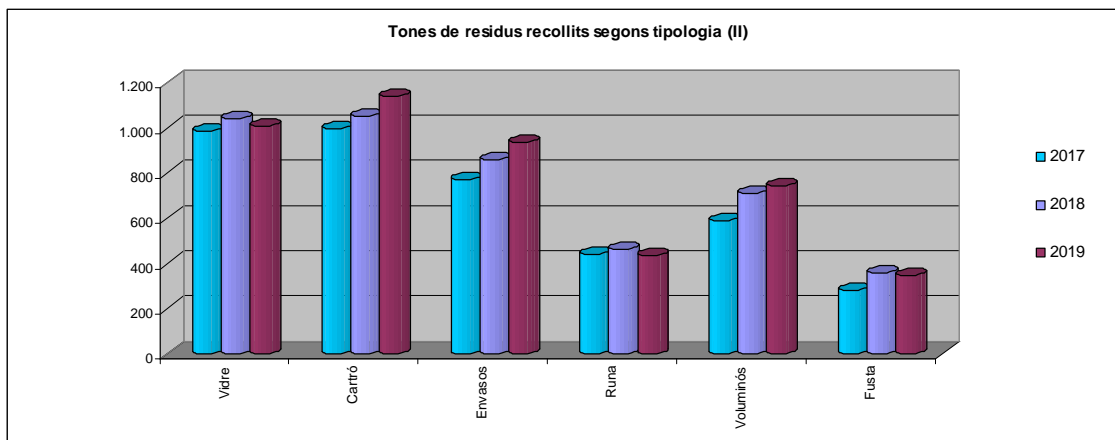
Sol·licitud de bonificacions per residus

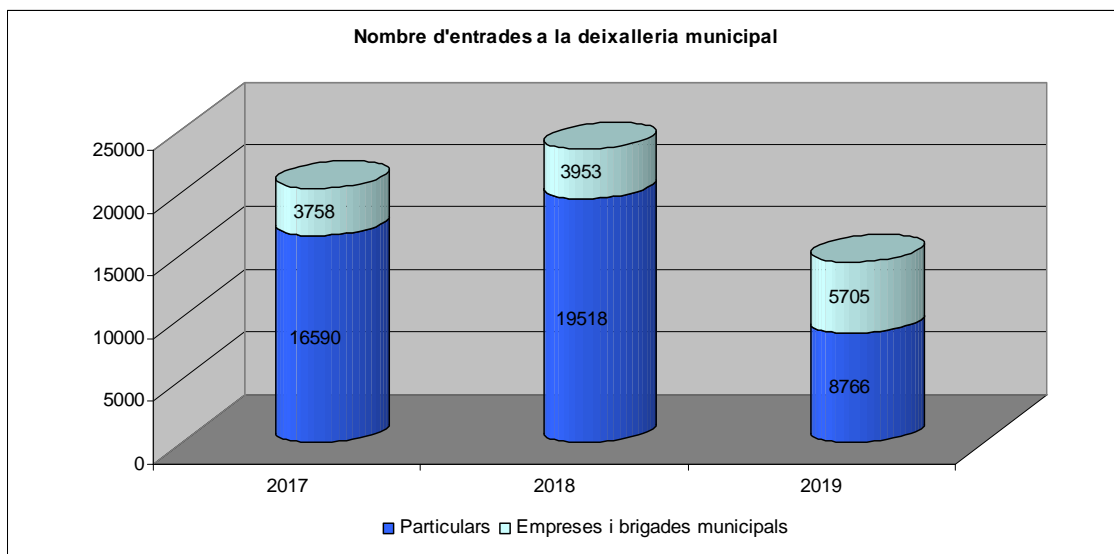
	2017	2018	2019
Devolucions corresponents a bonificacions de la taxa de residus per ús deixalleria efectuades durant l'any.	253	238	496
Devolucions corresponents a bonificacions de la taxa de residus per compostatge domèstic efectuades durant l'any.	95	67	62

Inversió en conservació de la biodiversitat

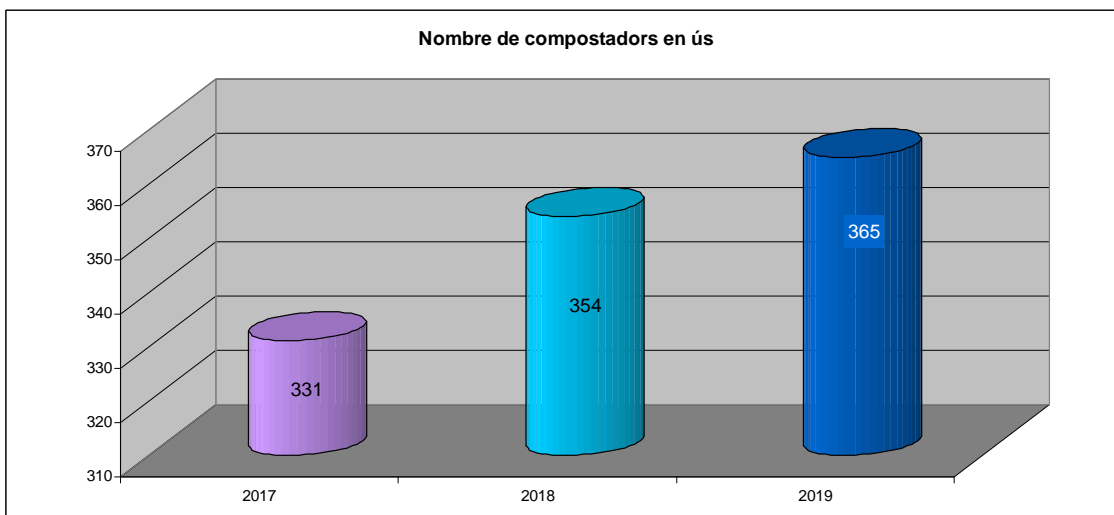
	2017	2018	2019
€/habitant destinats a projectes de protecció del medi natural	0,61	1,89	0,92





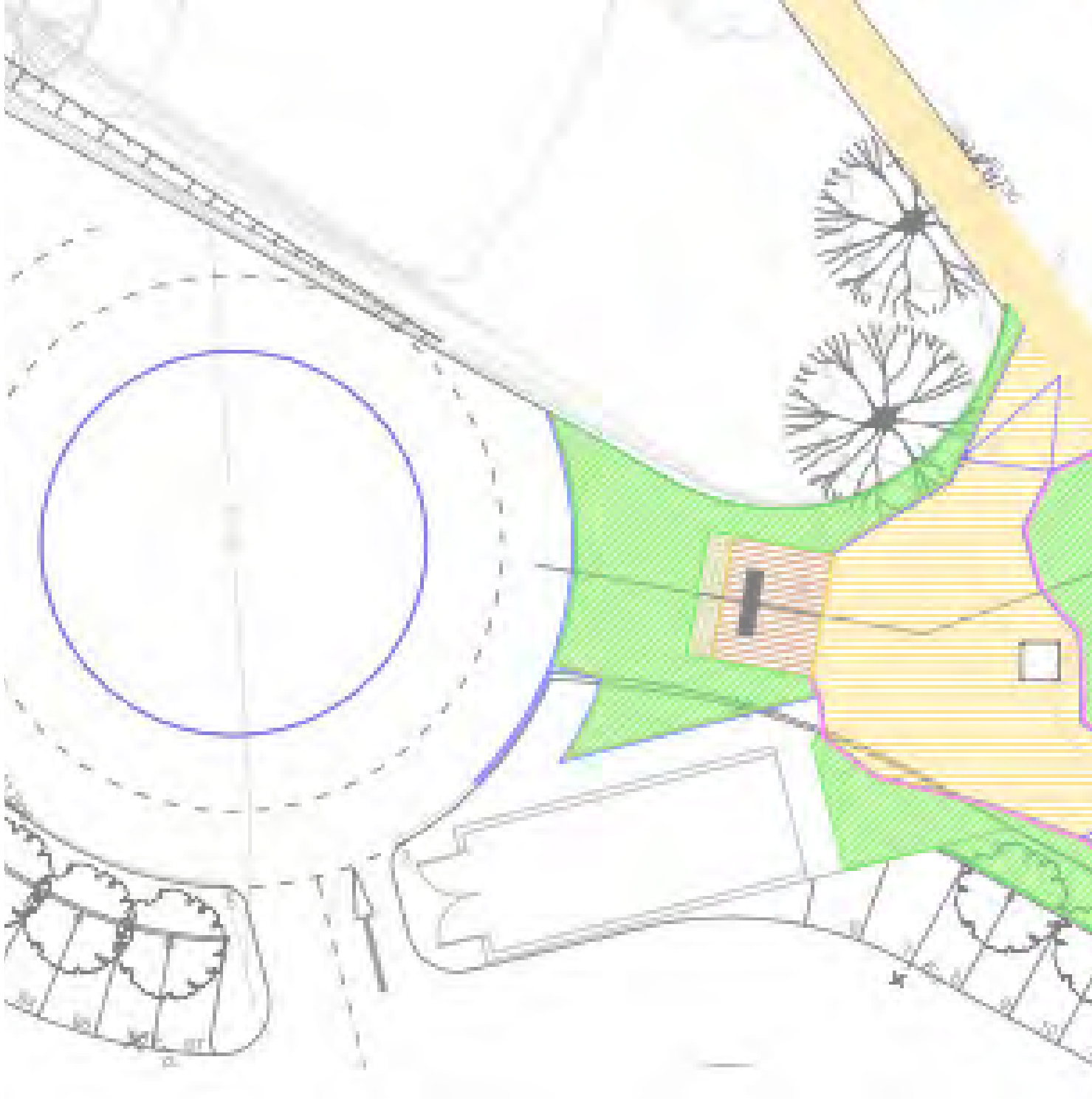


* 2019 canvi en el sistema de recompte



11. Projectes de futur

- Executar les obres de millora a la Deixalleria municipal.
- Elaborar la diagnosi per a la millora de la recollida selectiva a les platges.
- Elaborar una diagnosi per a la millora de la recollida selectiva als centres educatius.
- Dissenyar i adjudicar la millora del servei de recollida de residus.
- Implantar d'ofici la bonificació per compostatge.
- Redactar memòries per a concórrer a convocatòries d'ajuts per a l'execució de la segona fase de la Xarxa de Calor a les instal·lacions esportives.
- Redactar un pla per a la millora de la biodiversitat urbana.
- Elaboració d'una base de dades georeferenciada de les actuacions amb espècies invasores i franges perimetrals de prevenció contra incendis.
- Celebració d'un cicle de conferències i activitats sobre Meteorologia i Canvi Climàtic.
- Redacció d'una ordenança de tinença d'animals.



Serveis Municipals

Memòria 2019

Índex

1 Llicències d'ús de la via pública

- 1.1 Llicència d'ovp per a establiments de restauració i activitats comercials (filmacions, espectacles, publicitat, atraccions, etc.)
- 1.2 Llicència d'ovp per a activitats no comercials i usos particulars (associacions, proves esportives, etc.)
- 1.3 Autoritzacions de serveis de temporada
- 1.4 Informes vinculants per a casaments, pirotècnia i altres similars

2 Gestió de serveis de manteniment de via pública

- 2.1 Atenció ciutadana
- 2.2 Enllumenat municipal
- 2.3 Conservació via pública (àmbit urbà, àmbit rural, mobiliari, senyalització i platges)
- 2.4 Zones enjardinades i arbrat
- 2.5 Conservació i neteja de clavegueram municipal
- 2.6 Neteja viària
- 2.7 Servei de salvament i socorrisme
- 2.8 Suport logístic a actes i festes

3 Serveis de manteniment d'edificis de titularitat municipal

4 Indicadors

5 Projectes de futur

1 Via pública. Llicències d'autorització per a l'ocupació de la via pública

Aquest servei suposa la gestió dels usos i els aprofitaments de l'espai públic (incloses les zones de domini maritimoterrestre i de servitud de protecció) de naturalesa privativa, amb o sense explotació comercial. Són els següents:

Gestió de llicència d'ocupació de la via pública per a establiments de restauració, expositors de venda d'articles, jardineres, aparells d'atraccions infantils, màquines de vending, congeladors de gelats i altres.

Gestió de llicències d'ús de la via pública per a activitats publicitàries: filmacions, gravacions, repartiment de publicitat, drons publicitaris, etc.

Gestió de llicències d'ocupació de la via pública per a quioscs, cabines telefòniques, llocs de venda de cupons, etc.

Gestió de llicències d'ocupació de la via pública per a espectacles de circ, atraccions de fires i similars, etc.

Gestió de llicències d'ocupació de la via pública per a activitats no comercials i usos particulars (associacions, partits polítics, terrasses privades, etc.)

Emesa d'informes vinculants per a la venda de pirotècnia a la via pública, celebració de casaments i per a l'execució d'instal·lacions privatives de sanejament.

Gestió del pla d'usos i serveis de temporada de les platges del municipi. L'àrea de Serveis Municipals confecciona el Pla de distribució d'Usos i Serveis de Temporada de les platges de Calella, Llafranc i Tamariu amb la Direcció General de Polítiques de Muntanya i del Litoral del Departament de Territori i Sostenibilitat de la Generalitat de Catalunya que és qui té la competència del domini públic maritimoterrestre. En aquest pla de distribució s'inclouen tots els serveis de platges tals com: boies, caiacs, hamaques, terrasses de bars i restaurants, varadors, canals per a les embarcacions, lavabos, rentapeus, dutxes, passeres d'accés, línies de vida, etc. Dins d'aquest àmbit, es disposa d'un contracte de servei de servei de salvament i socorrisme per a la seguretat de les persones a les platges amb l'empresa PRO-ACTIVA SERVEIS AQUÀTICS S.L.

A l'inici de cada temporada d'estiu l'àrea de Serveis Municipals gestiona la posta a punt dels serveis de les platges, el detall és el següent:

- Col·locació de les escales a la platja de Tamariu
- Col·locació de les passeres a les platges de Llafranc, Canadell i Tamariu.
- Instal·lació dels rentapeus a les platges de Llafranc i Tamariu.
- Instal·lació de la barrera en el carrer de la Riera de Tamariu.
- Connexió de les escomeses pels lavabos de les platges.

- Col·locació, posta a punt i connexió de les dutxes.
- Anivellació de la sorra de la platja de Tamariu i Canadell
- Neteges a fons de les sorres de les platges.
- Instal·lació de les papereres a totes les platges.
- Lloguer dels lavabos públics de les platges de Llafranc, Tamariu i Canadell del 15 de juny al 30 de setembre.
- Anivellar terrenys i col·locar taulons per a la instal·lació de la Creu Roja i WC de les platges.
- Instal·lació dels indicadors de les platges.
- Col·locació dels pictogrames, horaris i indicadors dels lavabos públics.
- Col·locació de les torres de vigilància i les casetes de primers auxilis.
- Col·locació de la Biblioplatja a Tamariu.
- Servei de barca a les platges per a la neteja i recollida de residus a l'aigua.

Altres actuacions específiques executades:

- Servei de control de qualitat en els serveis de temporada a les platges de Calella, Llafranc i Tamariu efectuat per l'empresa Reinvac Serveis Marítims per import d'11.620 €
- Adquisició de passeres de resina per a les platges. Inversió 2.178 €
- Instal·lació d'una 2ª línia de vida a la platja de Llafranc. Inversió 1.754,50 €.
- Substitució de les papereres del passeig Cipsela de Llafranc per altres de doble capacitat, per tal d'evitar desbordaments durant la temporada d'estiu. Inversió 2.813 €.
- Adquisició de 6 noves torres de vigilància pel servei de socorrisme de les platges. Inversió 6.525 €
- Ampliació del servei de socorrisme mitjançant la incorporació de dos socorristes, un per a la platja del Portbo i l'altre per la platja del Port Pelegrí, des de la temporada 2019 i fins a la finalització del contracte. Cost 12.096 € abans d'iva.
- Instal·lació fotovoltaica a la caseta de socorrisme del Port Pelegrí. Inversió 5.797 €.



2 Serveis de manteniment de la via pública

2.1 Atenció ciutadana

El servei d'atenció ciutadana de l'àrea de Serveis Municipals té com objectiu satisfer les demandes d'informació sobre els serveis públics de manteniment i atendre les queixes i els suggeriments sobre l'estat de conservació i manteniment de la via pública, tant en àmbit urbà com en rústega i incloses les platges i cales.

Els serveis que s'ofereixen són:

- Tramitar qualsevol incidència o desperfecte a la via pública tals com fanals fosos, papereres desbordades, mobiliari urbà trencat, incidències amb la neteja dels carrers, estat de les voreres i dels fermes asfàltics, parcs infantils, estat de les zones verdes, xarxes de sanejament, etc. Tots els avisos queden registrats dins del programa d'incidències Attend. S'atenen trucades, correus electrònics, escrits i visites presencials.
- Petició de material municipal per a la celebració d'actes i festes al carrer i/o petició de qualsevol altre suport o assistència per al muntatge.
- Qualsevol incidència en el manteniment del Cementiri Municipal.

2.2 Conservació de l'enllumenat municipal, xarxa semafòrica i assistència a festes populars

Des de l'àrea de Serveis Municipals es duu a terme el control i la gestió de l'enllumenat públic i de la xarxa semafòrica. El contracte també inclou el muntatge de punts d'electricitat i pancartes per a la realització d'actes populars o institucionals. Tanmateix es porten a terme obres de millora de major envergadura que l'estricta manteniment preventiu: substitució de quadres elèctrics de comandament, substitució de llumeneres i/o columnes degut a col·lisions de vehicles, tempestes, actes de vandalisme o per envelliment. L'empresa concessionària del manteniment de la xarxa de l'enllumenat públic és Enllumenats Costa Brava, S.L.

Les millores durant el transcurs de l'any 2019 han estat les següents:

- Substitució de columnes d'enllumenat als carrers del Cementiri, Huelva, Màlaga, Andalusia i Urgell per presentar greus defectes d'oxidació. Inversió: 7.585,94 €
- Substitució de 5 llumeneres trencades per accidents trànsit, vandalisme o efectes de la climatologia, als carrers Tenerife, Espai Teresa Burcet, Balears, Gurugu, Camí Fondo i Bellcaire. Inversió: 3.887 €
- Substitució de 15 metres de xarxa d'enllumenat al carrer de l'Equador, per cablejat en mal estat.
- Substitució d'una llumenera trencada per accident de trànsit al carrer Tarongeta. Inversió 667 €.
- Substitució de 8 llumeneres trencades per accident de trànsit, vandalisme o efectes de la climatologia als carrers Nero, Brigades Internacionals, Zurbaran, Primavera, límit, plaça nova, Garriga i Camp d'en Prats. Inversió total 4.287 €
- Substitució de 6 llumeneres i/o columnes trencades per accident de trànsit, vandalisme o efectes de la climatologia als carrers Manel Massoni, Mestre Sagraera, Perica, Can Mario i Camí Fondo. Inversió total 3.254 €
- Ampliació de la xarxa d'enllumenat del paratge de la Portalada, instal·lant un punt de llum més al final del nucli de cases. Inversió 268 €.
- Substitució de 6 llumeneres i/o columnes trencades per accident de trànsit, vandalisme o efectes de la climatologia als carrers Huelva, Vial Nord, Joan Fuster, Mas Gras i avinguda d'Espanya. Inversió total: 2.742 €
- Instal·lació d'il·luminació ornamental de la torre de Vila-seca. Inversió 4.613 €.



- Substitució de 5 llumeneres i/o columnes trencades per accident de trànsit, vandalisme o efectes de la climatologia als carrers de Manel Massoni, Cant dels Ocells, Monturiol, Tamariu i avd J. Pla. Inversió total: 1.563 €
- Substitució d'una llumenera trencada per climatologia al carrer de la Brisa: Inversió 500 € .
- Substitució 3 llumeneres i/o columnes trencades per accident de trànsit, vandalisme o efectes de la climatologia als carrers de Mestral, Cap de Planes i Tramuntana. Inversió 1.642 €
- Substitució 4 llumeneres i/o columnes trencades per accident de trànsit, vandalisme o efectes de la climatologia als carrers de Trefí, Brisa, Equador i passeig del Canadell. Inversió 2.521 €.
- Substitució de 2 llumeneres trencades per accident de trànsit, vandalisme o efectes de la climatologia als carrers de Serra i Avellí i a la cala d'Aigua Dolça. Inversió 815 €
- Subministrament i instal·lació de d'il·luminació a base de focus led a la zona d'esbarjo de gossos del barri del Piverd. Inversió 922 €
- Substitució de 2 llumeneres i/o columnes trencades per accident de trànsit, vandalisme o efectes de la climatologia als carrers de la Primavera i de la Font. Inversió 721 €
- Substitució de 2 llumeneres i/o columnes trencades per accident de trànsit, vandalisme o efectes de la climatologia als carrers de Vista Alegre i Lanzarote. Inversió 1.357 €

2.3 Conservació i manteniment de la via pública

Les empreses que gestionen el manteniment i la conservació de la via pública són:

PERE GIRALT SAGRERA S.A., manteniment de mobiliari, paviments dels carrers, voreres i senyalització vertical. Muntatge d'infraestructures per a festes i actes al carrer.

PILOSTOP, gestiona el manteniment de les pilones automàtiques de la plaça Sant Pere de Calella i del carrer d'en Gotes de Tamariu.

L'empresa mixta d'AIGÜES COSTA BRAVA S.A. té el contracte del manteniment dels EBARS (estacions de bombeig d'aigües residuals)

SOREA, neteja de xarxes d'aigües residuals i pluvials del municipi.

Tanmateix s'efectuen reparacions de fusteria, serralleria, pintura, instal·lacions, mitjançant personal propi (pintor, lampista) o bé contractant industrials.

Dins del contracte de manteniment de la via pública, es procuren realitzar, també, actuacions de millora, les quals, durant l'any 2019, han estat les següents:

- Intervenció de reforma de la vorera de l'avinguda de Baldomer Gili i Roig num 36, a la zona d'accés als aparcaments de la comunitat Calella Residencial.
- Intervenció de millora en un tram de vorera de l'avinguda de la Costa Brava, abans de les escales del carrer de Castellet.
- Reforma del graonat de l'escola barceló i Matas, accés a l'antiga casa del conserge.
- Reparació de l'esglaonat d'accés al pavelló de bàsquet.
- Posta en servei de la xarxa de desaigua de la sala de calderes del Barceló i Matas.
- Neteja de la riera de la Tortuga, al tram que va del cap de Gall al camí vell de Tamariu.

- Repassos asfàltics als passos de vianants del carrer de Torres Jonama i al carrer de Begur.
- Feines d'extracció d'acumulació de terres i sediments a la riera de Vilaseca , a l'alçada del Centre Municipal d'Educació.
- Intervenció de repàs asfàltic al final del carrer de Ribagorça, per evitar que les aigües de pluja es quedin embassades en el tram final.
- Construcció d'una xarxa de recollida d'aigües pluvials al carrer de l'àvia Catalana, mitjançant la implantació d'una tuberia de pvc de 600 mm amb una longitud de 62 metres i habilitant reixes interceptores al carrer de la illa blanca i al carrer de l'àvia catalana.
- Millora dels accessos al mirador de Ricard Viladesau de Llafranc i consolidació d'una zona de descans al començament del camí des de Carles Vilà.
- Adaptació dels dos passos de vianants del carrer de Pals, a davant de l'escola Barceló i Matas a la normativa d'accessibilitat.
- Intervenció de millora en les voreres dels carrers Terme, Josep Bonay avinguda de Pompeu Fabra i mestre Àngel López.
- Reparació de mur de contenció del carrer de Pinell, del paviment de llambordes esfondrat i habilitació de drenatge de les aigües de pluja.
- Intervenció de millora en les voreres del carrer de Puigmal.
- Subministrament i instal·lació de tanca de reixa de simple torsió a la zona de les bitlles catalanes de les escoles de Llofriu. Inversió 1.476 €
- Reparació de deformitats del ferm d'aglomerat asfàltic a la plaça dels pins de Llafranc, al carrer del Golfet i al carrer del Cap de Planes.
- Intervenció de millora de la vorera del carrer de les escoles, a davant del ceip Torres Jonama.
- Adaptació de guals vorera a normativa d'accessibilitat a l'avinguda d'Espanya amb Teresa Carbó (davant Carrefour) i l'avinguda de les Corts Catalanes amb Teresa Carbó.
- Intervenció de millora a les voreres del carrer d'Isabel II , a la travessera de Rosa Laviña i al carrer d'Àngel Ferran de Calella.
- Construcció d'interceptors de pluvials al llarg del carrer Ample, a fi i efecte, de desviar el cabal de pluja que s'acumula a la cruïlla amb l'avinguda d'Espanya. Inversió 3.176 €.
- Instal·lació d'una boca de reg al parterre del carrer de Lluna cantonada Camp d'en Prats. Inversió 1.151 €.
- Intervenció de millora voreres del carrer de Santiago Rusiñol, carrer de la Sirena.
- Intervenció de millora a les voreres del final del carrer de la Rascassa , a plaça Nova i a l'entorn de l'edifici de Pla de Barris a l'avd de la Generalitat.
- Intervenció de millora a les voreres del carrer de la Miranda.
- Millora de la xarxa de recollida d'aigües pluvials del carrer de Ramon Marquet
- Adaptació de gual de vorera a la normativa d'accessibilitat al carrer de Martí Jordi i Frigola.
- Intervenció de millora al drenatge del pas elevat del carrer del Mestre Sagrera amb Huelva, consistent en la col·locació de reixes laterals de major secció. Inversió 1.174 €
- Substitució de panells al perímetre de la pista esportiva del Mas Mascort. Inversió 2.032 euros.
- Reparació de xapa corten de la rotonda de Can Grau, trencada a conseqüència de la col·lisió d'un vehicle. Inversió 2.700 euros.
- Adquisició de 50 tanques pels serveis de manteniment de la via pública. Inversió 3.453 €
- Substitució de pont tibetà del joc infantil del parc de Can Bech. Inversió 2.915,09 €.
- Subministrament i instal·lació de jocs infantils de gran format a la zona de Prat Xirlo III. Inversió 21.100 €.



- Adquisició de 6 bancs tipus square puff pel carrer del Carrilet. Inversió 1.448 €
- Substitució del tobogan de la plaça de Jaume Isern. Inversió 700 €.
- Treballs d'estabilització del ferm de sauló del pàrquing de terra del carrer de Lloret. Inversió 1.315 €
- Incorporació de 2 ajudants lampistes i 4 peons pintors dins del programa Formació i Treball promogut pel SOC, els quals donaran suport al personal municipal en treballs d'eficiència energètica i de manteniment , amb un contracte d'una durada de 6 mesos.

2.4 Conservació i manteniment dels espais verds enjardinats

Des de l'àrea de Serveis Municipals es duu a terme la gestió del servei de manteniment de la jardineria municipal, el qual s'emmarca dins dels preceptes de la jardineria sostenible o xerojardineria i de la lluita integrada de plagues que defuig de l'ús massiu d'herbicides i insecticides. Així mateix s'intercalen els treballs de conservació amb altres de millora, sempre i quan es puguin combinar de forma adequada.

Les intervencions de millora més rellevants d'aquest any 2019 han estat:

- Ampliació del servei de manteniment de recintes tancats, que realitza el centre de cultius tramuntana, amb la incorporació de l'espai dels horts urbans de les arenes. Import anual: 1.470,15 €.
- Campanya de replantació d'arbrat: replantació de 85 unitats de diferents espècies d'arbrat a diferents carrers del municipi. El material s'obté sense cost, atès que el contracte marc de manteniment de jardineria estableix l'oferiment de 271 unitats cada any.
- Millores en els enjardinaments, mitjançant el subministrament i plantació de 1.340 plantes arbustives i aromàtiques de diferents espècies, ofertes sense cost per l'ajuntament, dins dels compromisos del contracte del servei de manteniment de la jardineria municipal, als següents espais: parterre Carrilet / Tarragona, Mestre Joan Planas, Plaça Marineda, vial circumval·lació Nord, Vial Brugueres II i Mestre Joan Planas.
- Intervenció de millora en els escocells de l'arbrat de l'avinguda Pompeu Fabra, mitjançant l'aplicació d'un paviment drenant de grava de color cohesionat amb resina.
- Intervenció de sanejament a l'arbrat del camp d'en Prats (pins). Inversió en mitjans d'elevació 1.694 €



- Tala d'eucaliptus de gran port a l'avinguda del Mar. Inversió 726 €

2.5 Neteja i conservació de la xarxa de clavegueram municipal

La gestió de la neteja preventiva del clavegueram municipal es gestiona de forma programada des de l'àrea de serveis municipals. A començament de cada anualitat s'entrega al contractista una relació i els plànols de detall dels elements que s'han de netejar. Els embussos, manteniment correctiu, també es troben inclosos en aquest servei, el qual està contractat amb l'empresa SOREA SA

L'empresa Pere Giralt Sagrera SA és l'encarregada dels treballs de reparació de paletoria dels elements que componen la xarxa (tubs, embornals i pous de registre)

En el transcurs de l'any 2019 s'ha portat a terme la reparació de la xarxa de sanejament del final del carrer de la Fanga, mitjançant un sistema de folre interior. Inversió 10.430 €

2.6 Neteja viària

L'àrea de Serveis Municipals procura per a la gestió i control del servei de manteniment de la neteja viària dels nuclis de Palafrugell, Llofriu i platges. L'empresa concessionària del manteniment és URBASER S.A.

Els tractaments de neteja ordinari són:

- Escombrada manual: realitzades per un o varis operaris que consisteix en escombrar i recollir tots els residus de la via pública i el buidatge de les papereres.
- Escombrada mecànica: és el tractament realitzat per un vehicle dotat de raspalls destinat a escombrar els paviments que ho permetin.
- Baldeig: és el tractament realitzat per una baldejadora o cisterna amb el que mitjançant la projecció d'aigua a pressió contra el paviment aconseguix arrancar la brutícia i transportar-la fins els embornals.
- Desbrossada de les herbes que creixen entremig dels paviments de les voreres i passeigs.

Els serveis de neteja de la via pública tenen una programació diària de tasques a realitzar, segons la temporada de l'any i la zona. En el cas dels barris de Calella, Llafranc i Tamariu reben una actuació preferent durant la temporada d'estiu on es veuen incrementats els seus efectius i els seus mitjans degut a l'increment de visitants. La inspecció d'aquest servei es realitza de forma diària, registrant al programa Attend les tasques de neteja endarrerides.

2.7 Suport logístic a actes i festes

Cada any es tramita el permís d'ús de la zona de DPMT el Departament de Territori i Sostenibilitat de la Generalitat de Catalunya per tal que les diferents associacions de Palafrugell realitzin les activitats lúdiques i festives que tenen programades a les platges i als passejos marítims de Calella, Llafranc i Tamariu, així com diverses empreses portin a terme campanyes de publicitat a través de gravacions. S'han tramitat un total de 29 peticions de les quals 22 són d'associacions que han dut a terme un total de 99 activitats (34 a Calella, 31 a Llafranc i 34 a Tamariu) i 7 d'activitats comercials.

Durant l'any 2019 les diferents brigades de l'àrea de Serveis Municipals (manteniment, jardineria, neteja, lampisteria, enllumenat i pintura) han col·laborat en el muntatge i lliurament de material de més de 303 actes organitzats per associacions i entitats del municipi a més a més de les organitzades pel propi Ajuntament com ara Sant Jordi, Flors i Violes, Festes de Primavera, Havaneres de Calella de Palafrugell, Festa Major, Pista de Gel,...

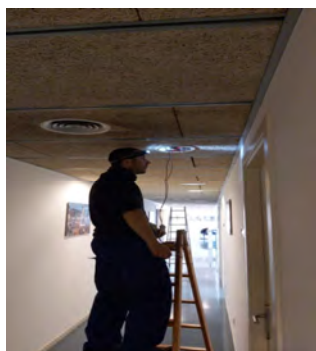
3 Serveis de manteniment d'edificis de titularitat municipal

La gestió del manteniment dels edificis municipals és portada a terme per l'àrea de Serveis Municipals. Els serveis gestionats són els següents:

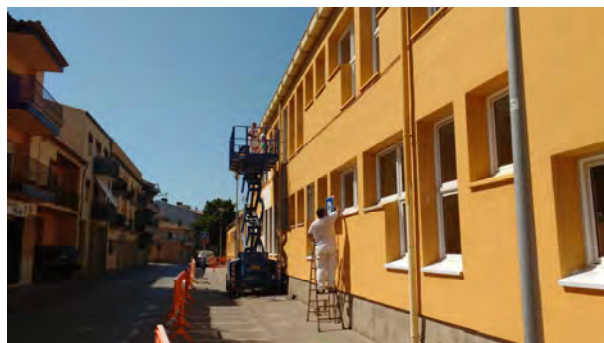
- Instal·lacions contra incendis (extintors) amb l'empresa PREVENFOC.
- Sistemes de seguretat (alarmes) amb l'empresa SEGURITEC.
- Manteniment d'instal·lacions de climatització amb les empreses SEITEC, AITERM i FREDARO.
- Manteniment extinció d'incendis de la campana de fums de la cuina de l'escola Carrilet i de l'escola Pi Verd amb les empreses SODYMAN i SERVEI TECNIC VIDAL I PORTA S.L.
- Control i prevenció de la legionel·la a les escoles Barceló i Matas, Torres Jonama, Belluguets, Tomanyí i Policia Local amb l'empresa TRAMAT.
- Manteniment de les instal·lacions tèrmiques de plaques solars de la Llar d'Infants Tomanyí amb l'empresa SOLICLIMA.
- Manteniment de les portes automàtiques de les peixateries, carnisseries, Biblioteca, Policia Local i l'Oficina d'Atenció Ciutadana, amb l'empresa ACCÉS RAPID S.L.
- Manteniment de la jardineria i espais verds dels edificis municipals amb el Consell Comarcal - Centre de Cultius Tramuntana.
- Manteniment d'ascensors amb les empreses ASVALL, SERRA, ENINTER, CRUXENT, THYSSENKRUPP ELEVADORES S.L., ASCENSORS GIRONA i ACRESA CARDELLACH S.L.
- Neteja de dependències amb l'empresa LA BRUIXA.
- Pintura i Lampisteria de dependències amb personal propi de l'àrea de Serveis Municipals.
- Manteniment dels exutoris de la Bòbila amb l'empresa AERASPIRATOS S.A.
- Manteniment del sistema de refrigeració del Mercat del Peix amb l'empresa DECOFRIO S.L.
- Manteniment del recinte del cementeri municipal. Aufuce SL
- Manteniment d'edificis (paleteria). Pere Giralt Sagrera SA.
- Subministrament de bosses de plàstic per a les dependències i les papereres de la via pública. Plásticos AYB Densidad, SA
- Subministrament de paper de WC, de mans i sabó per a les dependències municipals. Dis Rivas SL.
- Subministrament de gasoil C per a les calderes de calefacció. Petrolis de Barcelona SA

En el transcurs de l'any 2019 s'han portat a terme les següents actuacions de manteniment i millora als edificis:

- Realització de les obres de substitució del paviment del mercat de la carn. Inversió 19.475,64 €.
- Instal·lació d'una tanca de simple torsió per a protegir el marge de la zona de bitlles de les Escoles Velles de Llofriu. Inversió 1.785 €.
- Adequació de l'oficina de Xaloc, al carrer de les Botines: treballs de pintura, restauració de paviment de terratzo i adequació de les instal·lacions.
- Substitució de fluorescents sala serveis jurídics per altres de led (treballs eficiència energètica).
- Substitució de fluorescents a la biblioteca municipal per altres de led (treballs eficiència energètica).
- Nova instal·lació de focus a dins de la nau dels carrossaires. Inversió 580 €



- Substitució de fluorescents l'escola Torres Jonama per altres de led (treballs eficiència energètica).
- Substitució de fluorescents a l'edifici consistorial i a l'edifici de l'àrea de serveis municipals/serveis jurídics per altres de led (treballs eficiència energètica).
- Substitució de fluorescents no eficients i llums d'emergència a l'escola Barceló (treballs eficiència energètica). Inversió 3.427 €
- Treballs de pintura al mercat municipal de la carn: façana, obertures/reixes i fusteria interior.
- Construcció d'un nou accés a l'edifici de recaptació antic, motivat per la nova implantació de l'oficina d'atenció ciutadana. Inversió material: 3.893 €.
- Instal·lació d'equips de climatització a l'oficina de mobilitat. Inversió 1.928 €
- Reforma dels lavabos de la zona d'infantil del Barceló i Matas, eliminant urinari i construint una zona tancada amb WC.
- Instal·lació d'un joc infantil a l'escola Torres Jonama.
- Polit i abrillantat dels passadissos de l'escola del Carrilet. Inversió 5.714 €
- Substitució del linòleum de l'accés principal i dels vestidors de la llar d'infants els Belluguets. Inversió 5.082 €
- Instal·lació d'una pica al menjador de la llar d'infants Tomanyí. Inversió 400 €
- Pintura a totes les façanes de l'escola Barceló i Matas, pel carrer de Pals. Inversió en material 800 €.



- Substitució d'una pica/lavabo de resina i l'encimera de fusta a la llar d'infants els Belluguets, per altra d'acer inoxidable i silestone. Inversió 1.432 €
- Substitució de les guies de les portes corredisses del gimnàs del Barceló i Matas. Inversió 1.103 €
- Instal·lació de nou portal exterior al carrer del Mestre Barceló i Matas per a l'escola Barceló i Matas. Inversió 962 €

- Ampliació de la instal·lació antirobatori de l'escola del Piverd. Inversió 1440 €.
- Subministrament i instal·lació de 13 cortines a l'escola Torres Jonama . Inversió 9.010 €.
- Substitució i instal·lació de nova porta d'accés del CME. Inversió 3.149 €
- Substitució i instal·lació de nova alarma a les dependències de l'OAC, malmesa arran d'una tempesta. Inversió 1.347 €
- Substitució d'escomesa aigua potable edifici OAC
- Substitució de portes (3 ut) a l'escola Barceló i Matas. Inversió 6.700 €
- Instal·lació de línia de vida a l'edifici de Can Bech. Inversió 3.160 €
- Instal·lació de línia de vida a la llar d'infants Tomanyí. Inversió 3.046 €
- Adequació de barana de l'escola El Carrilet a normativa de seguretat. Inversió 1.125 €
- Treballs de neteja exhaustiva de cobertes de l'escola Torres Jonama i del teatre municipal , amb un procediment consistent en desmuntatge de tots els elements, desherbatge, neteja de buneres i recomposició. Intervenció exhaustiva de revisió i reparacions de les cobertes de teules de l'escola.
- Reparació d'esquerdes de façana llar d'infants els Belluguets, en la zona de la junta de dilatació.
- Contractació de servei de manteniment específic anual de les calderes dels edificis de recaptació, centre municipal d'educació i benestar social. Import anual total 4.059 €.
- Substitució de la impermeabilització de la coberta de l'edifici de l'oficina de turisme de l'avinguda de la Generalitat. Inversió 8.724 €
- Subministrament i instal·lació de nova caldera a la llar d'infants els Belluguets. Inversió material 5.148 €

4 Indicadors

12.1 Indicadors actuacions serveis de brigada

INDICADORS DEL SERVEI	2019	2018
Incidències neteja viària	3.990	4.105
Incidències manteniment carrers	2.320	2.356
Incidències enllumenat públic	486	505
Incidències lampisteria	460	477
Incidències jardineria vila i platges	505	573
Incidències treballs de pintura	298	347
Incidències neteja de xarxes clavegueram	90	152
Totals	8.149	8.515

12.2 Indicadors autoritzacions d'ús de la via pública

INDICADORS DEL SERVEI	2019	2018
Autoritzacions ovp terrasses i botigues	203	133
Autoritzacions espectacles (fires i circs)	40	44
Autoritzacions sense ànim lucre	135	98
Autoritzacions serveis de temporada	32	32
Totals	410	307

12.3 Indicadors assistència de les brigades municipals per a la realització d'actes de diferent entitats del municipi, per dies.

	2019	2018
Brigada de manteniment	221	220
Brigada de neteja viària	70	52
Brigada d'enllumenat	70	131
Brigada de jardineria	17	21
Lampisteria	12	14
Pintura	01	03
Totals	391	441

12.4 Indicadors d'enllumenat públic, eficiència i contractació.

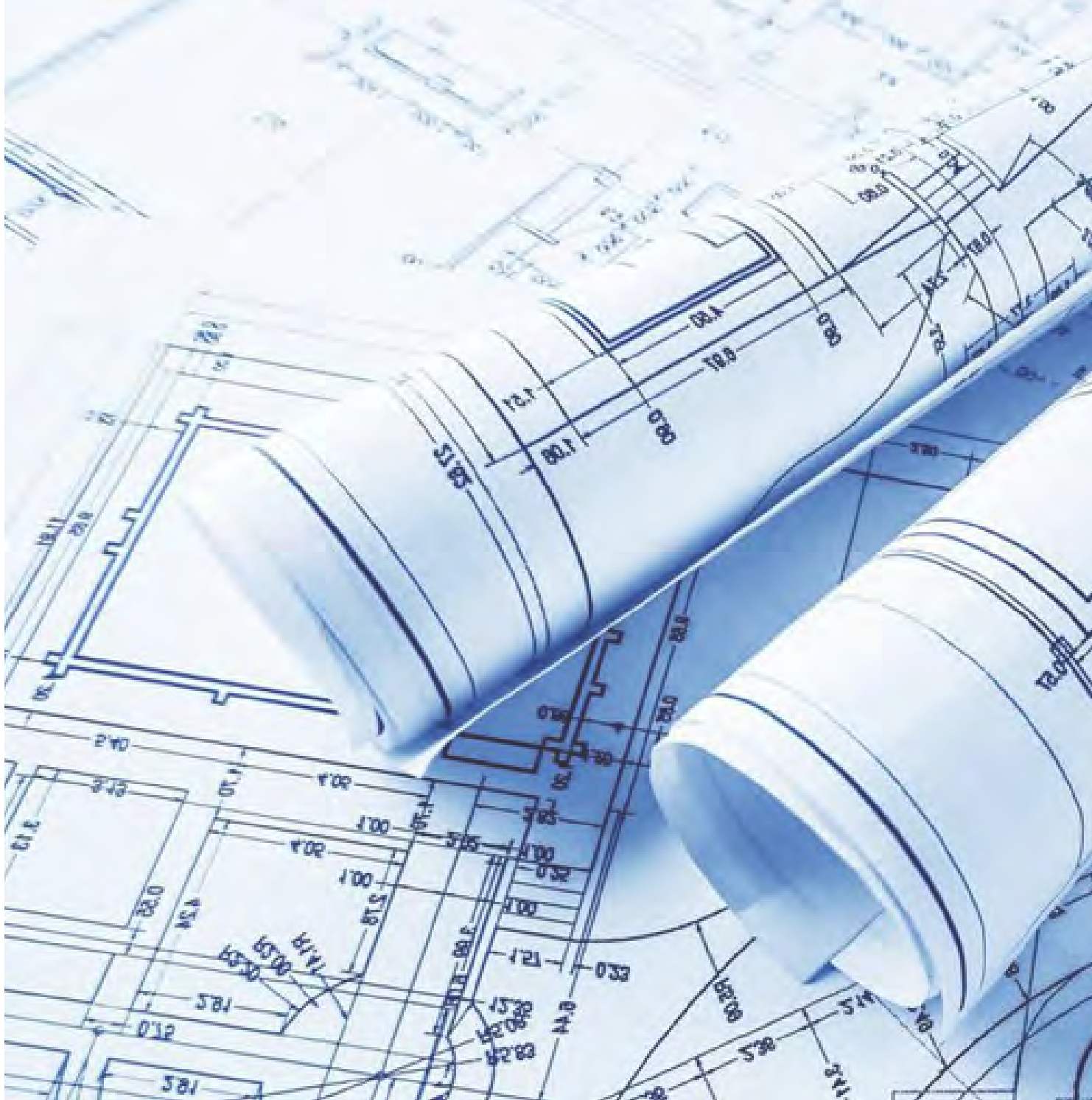
		2019	2018
W/lamp potència total instal·lada respecte al nombre total de làmpades	Kw potència total instal·lada	792	920
	Uts total de làmpades	7.601	7.561
€despesa elèctrica enllumenat per habitant	€ despesa enllumenat any	526.888	443.363
	Habitants (IDESCAT)	23.480	22.860

12.5 Indicadors qualitat manteniment de la via pública.

	2019	2018
M2 vies pavimentades	1.669.271	1.669.271
Incidències resoltes	2.413	2.356

5. Projectes de futur

- Millora de la distribució del mobiliari urbà de la zona comercial i substitució del mateix, sector vila.
- Implantació d'una xarxa separativa de recollida d'aigües a l'escola Barceló i Matas.
- Pavimentació de les voreres de terra del carrer de la Garriga i de les Torretes.
- Instal·lació de més jocs recreatius per a mainada al sector de Prat Xirlo III
- Finalitzar el projecte d'inventari i enumeració física de les llumeneres del municipi.
- Canvi d'enjardinaments en espais sensibles com el front marítim de Calella, per donar major color i vistositat a l'entorn urbà.
- Licitació de les autoritzacions per a l'explotació dels serveis de temporada amb assessorament extern.
- Reforma del paviment del carrer de l'Osona.
- Resoldre evacuació d'aigües pluvials a la cruïlla del carrer de Miguel Hernández amb Daró.
- Substitució de tancaments exteriors de ferro a l'escola del Barceló i Matas.
- Adaptació de guals de vorera (passos de vianants) a la normativa d'accessibilitat.



Urbanisme Memòria 2019

Índex

1. Planejament i gestió

- 1.1 Gestió d'àmbits/sectors del Pla d'Ordenació Urbanística Municipal (POUM)
- 1.2 Expedients diversos

2. Àrea de Projectes i Obres

- 2.1 Obres acabades
- 2.2 Obres en curs
- 2.3 Projectes redactats, aprovats i pendents d'execució

3. Patrimoni

- 3.1 Béns culturals d'interès local (BCIL)
- 3.2 Béns culturals d'interès nacional (BCIN)
- 3.3 Masies i cases rurals
- 3.4 Patrimoni històric de Palafrugell
- 3.5 Fitxes del Pla Especial de Protecció i Intervenció del Patrimoni Històric de Palafrugell (PEPIPH)

4. Disciplina urbanística

5. Indicadors

1. PLANEJAMENT I GESTIÓ

1.1 GESTIÓ ÀMBITS/SECTORS DEL POUM

MODIFICACIONS PLA D'ORDENACIÓ URBANÍSTICA MUNICIPAL - POUM

ÀMBIT/SECTOR	EXPEDIENT	ESTAT TRAMITACIÓ
Modificació puntual núm. 6 del POUM (Pla d'ordenació Urbanística Municipal) de Palafrugell, per a l'ordenació de la façana sud del nucli de Palafrugell.	Modificació POUM núm. 6.	Aprovació inicial Ple Municipal 24-09-2019.
Modificació puntual núm. 8 del POUM de Palafrugell, per a l'ordenació dels terrenys dels carrers Àngel Guimerà, Sant Ramón i Passeig Migdia, contemplant la dotació d'un equipament comunitari públic per a l'ampliació del CAP (Centre Atenció Primària) de Palafrugell.	Modificació POUM núm. 8.	Aprovació inicial Ple Municipal 29-10-2019.
Modificació puntual núm. 4 del POUM de Palafrugell, pel canvi de zonificació d'algunes finques a l'entorn dels carrers Xarembeco i Camí de la Font d'en Xeco, a Llafranc.	Modificació POUM núm. 4.	Aprovació inicial Ple Municipal 29-10-2019.

GESTIÓ ÀMBITS/SECTORS DEL POUM

NUCLI: PALAFRUGELL

ÀMBIT/SECTOR	EXPEDIENT	ESTAT TRAMITACIÓ
SUD 1.2 Els Forns.	Projecte Urbanització. Recepció parcial.	Aprovació Ple Municipal 26-03-2019.

Pla de Millora Urbana a l'àmbit definit pels carrers Marçal de la Trinxeria, Anselm Clavé i Torres Jonama.	Pla de Millora Urbana.	Aprovació inicial Ple Municipal 30-07-2019.
Pla de Millora Urbana de la finca situada al carrer Sant Sebastià núm. 67.	Pla de Millora Urbana.	Aprovació definitiva Ple Municipal 27-08-2019.
PEU (Pla Especial Urbanístic) 4 Entorn Deixalleria.	Pla Especial Urbanístic.	Aprovació provisional Ple Municipal 24-09-2019.
Polígon 2 del Sector Pa 1.7 Grup Greal.	Dissolució Junta de Compensació.	Aprovació Ple Municipal 29-10-2019.

GESTIÓ ÀMBITS/SECTORS DEL POUM

NUCLI: CALELLA

ÀMBIT/SECTOR	EXPEDIENT	ESTAT TRAMITACIÓ
PAU (Polígon Actuació Urbanística) b4.10 Jardí Botànic – Miranda.	Projecte Urbanització. Recepció obres.	Aprovació Ple Municipal 27-08-2019.
Pla Especial Urbanístic Càmping Calella de Palafrugell.	Pla Especial Urbanístic.	Aprovació provisional Ple Municipal 24-09-2019.
Pla de Millora Urbana a la parcel·la situada a la cruïlla dels carrers Ermità Corbera i Pintor Joan Serra.	Pla de Millora Urbana.	Aprovació definitiva Ple Municipal 24-12-2019.

GESTIÓ ÀMBITS/SECTORS DEL POUM

NUCLI: LLAFRANC

ÀMBIT/SECTOR	EXPEDIENT	ESTAT TRAMITACIÓ
Nou Pla de Millora Urbana finques Passeig Cípsela núm. 34-37.	Pla de Millora Urbana.	Aprovació inicial Ple Municipal 26-03-2019.
Pla de Millora Urbana del carrer de Francesc de Blanes, entre els números 22 i 44.	Pla de Millora Urbana.	Aprovació inicial Ple Municipal 30-04-2019.
Projecte modificat d'urbanització del sector del PMU (Pla de Millora Urbana) 3.1 Riera de Llafranc II.	Projecte d'urbanització.	Aprovació Ple Municipal 28-05-2019.
PAU (Polígon Actuació Urbanística) b3.9 carrer Punta d'en Blanc núm. 2.	Projecte de Reparcel·lació. Operació Jurídica Complementària.	Aprovació Ple Municipal 29-10-2019.

1.2 EXPEDIENTS DIVERSOS

EXPEDIENTS DIVERSOS

EXPEDIENT	ESTAT TRAMITACIÓ
Expropiació dels terrenys destinats a l'execució del camí de ronda entre Cala Pedrosa i el Far de Sant Sebastià, al terme municipal de Palafrugell. Aprovació de la valoració de l'arquitecte municipal.	Aprovació Ple Municipal 26-03-2019.
Expropiació dels terrenys destinats a l'execució del camí de ronda al Paratge Cap Roig, a Calella de Palafrugell. Aprovació de la valoració de l'arquitecte municipal.	Aprovació Ple Municipal 26-03-2019.
Acceptació del preu just corresponent a l'expropiació de terrenys destinats al camí de ronda al Paratge Cap Roig, a Calella de Palafrugell.	Aprovació Ple Municipal 27-08-2019.
Declaració de parcel·les sobreres de tres porcions de terreny situades al carrer del Montgrí, a Tamariu, terme municipal de Palafrugell.	Aprovació, Desafectació i Inici de l'expedient de venda directa Ple Municipal 24-09-2019.
Recurs de reposició interposat contra l'acord d'aprovació provisional del Pla Especial Urbanístic del Càmping Calella de Palafrugell.	Inadmissió a tràmit Ple Municipal 24-12-2019.

2. ÀREA DE PROJECTES I OBRES

2.1 OBRES ACABADES DURANT L'ANY 2019



DESCRIPCIÓ OBRA
Memòria valorada construcció plataforma de fusta sobre estructura metàl·lica, com a mirador al c. Uruguai de Llafranc.
Treballs senyalització carrers entorn c. Carrilet.
Projecte d'adequació de la planta pis de l'edifici de l'Energia per a ensenyaments musicals de caràcter elemental, a Palafrugell. Segona fase - planta pis.
Memòria valorada per a la construcció d'una vorera al c. August Pi i Suñer de Calella.
Treballs adequació qual accés finca c. Agust Pi Sunyer de Calella.
Projecte de millora de la cruïlla del c. Metal·lúrgia a la zona industrial, a Palafrugell.
Projecte de tractament urbà del c. Sant Sebastià (tram entre c. Pi i Margall i c. Lluna).
Projecte d'aparcament als carrers Xarembeco - Santa Marta, a Llafranc.
Aplicació pintura d'esmalt a la torre de Can Mario.
Projecte de reforma de Can Genís, a Palafrugell.
Informe valorat per a la col·locació d'un mòdul magatzem al recinte dels horts urbans de Palafrugell.
Projecte de tractament urbà dels carrers Cervantes, Progrés i Serra i Avellí, a Palafrugell.
Modificació del projecte de tractament urbà dels carrers Cervantes, Progrés i Serra i Avellí, a Palafrugell.
Memòria valorada per a la instal·lació de 3 línies de vida a la coberta del pavelló poliesportiu de Palafrugell.

Projecte bàsic i d'execució del reforç dels murs del camí de ronda Far de Sant Sebastià a Llafranc.
Projecte de substitució de canonades d'aigua en el terme municipal de Palafrugell.
Projecte per a la construcció de la xarxa de sanejament al passeig del Mar, a Tamariu (fase 1 i 2).
Projecte de millora urbana del carrer de l'Horta d'en Fina, a Palafrugell.
Projecte d'adequació i millora d'espais a l'Escola Barceló i Matas, a Palafrugell.
Memòria valorada d'obres puntuals d'urbanització carrer Castellet, a Calella.
Memòria valorada per l'ampliació d'un tram de vorera al carrer Santa Marta de Llafranc.
Retirar bigues marquesina Cementiri Municipal per mal estat.
Memòria valorada per a la instal·lació d'un comptador amb control de cabal nocturn al polígon industrial de Palafrugell.
Informe valorat per a la instal·lació d'una porta automàtica al Mercat de la carn, a Palafrugell.
Rasa drenatge barri Punxa per millorar el sanejament.
Fressat passadissos i entrades per millora espai Teresa Burcet.
Pavimentació costat pista polivalent de Llofriu.
Instal·lació bucle magnètic paviment aparcament c. Xarembeco de Llafranc.
Maquinària control accessos PK. c. Xarembeco de Llafranc
Instal·lació elèctrica i telecomunicacions per control accessos vehicles PK c. Xarembeco de Llafranc.
Caseta interior edifici aparcament c. Xarembeco.
Formació base maquinària PK c. Xarembeco de Llafranc.
Formació base caixes automàtic aparcament c. Xarembeco.
Instal·lació línies telèfon per cabina i control ascensor aparcament c. Xarembeco.
Arranjament i asfalt aparcaments zona verda de Llafranc.
Arranjament i asfalt aparcaments zona verda de Llafranc.
Formació vorera Carretera Vella zona Prat Xirlo.
Arranjament camí del restaurant Ca la Montse de Llofriu.
Reparació protecció riera c. del Ter de Llofriu.
Substitució il·luminació àrea Urbanisme.
Tancament maquinària clima pati entrada Can Genís.
Instal·lació il·luminació de led túnel torre Can Mario.
Moviment terres accés PK Cap Roig.
Desbrossar marges i camp PK Cap Roig.
Instal·lació elèctrica de dues càmeres al c. Garriga, Tarongeta i Botines.
Treballs reforma i millora tancaments interiors Local social Sauleda.
Treballs paleta i alumini per canvi obertures dues sales local social La Sauleda.
Cates localització canonada c. Ciceró de Llafranc.

2.2 OBRES EN CURS DURANT L'ANY 2019

DESCRIPCIÓ OBRA
Projecte d'urbanització del sector del Pla de Millora urbana PMU 3.1 "Riera de Llafranc", a Llafranc.
Projecte pel condicionament d'una finca municipal com a aparcament (fase 1) i àrea d'esbarjo de gossos (fase 2), al c. de Pals de Palafrugell.
Memòria Valorada de les obres de restauració de la realitat física alterada de la finca del c/ Cuba núm. 9-15 a Llafranc.
Memòria Valorada per a la construcció d'un mur de contenció i restauració de la realitat física alterada al c. Cuba 9-15, a Llafranc.

Projecte per a la substitució de les xarxes pluvials i residuals al c. Rascassa, a Llafranc (fase 2).
Projecte de rehabilitació de l'edifici antic Museu del Suro, a Palafrugell.
Projecte rocòdrom a l'interior del Pavelló Poliesportiu 2a fase.
Memòria valorada retallada parcial del voladís i la reparació de la pèrgola Can Batlle a la Plaça del Port Bo de Calella.
Projecte modificat d'urbanització del sector del Pla de Millora Urbana PMU 3.1 Riera de Llafranc II, a Llafranc.
Informe valorat per al repàs asfàltic del carrer Hortal d'en Pou, a Palafrugell.
Instal·lació projectors led il·luminació planta baixa Àrea Urbanisme.

2.3 PROJECTES REDACTATS, APROVATS I PENDENTS D'EXECUCIÓ DURANT L'ANY 2019

DESCRIPCIÓ OBRA	OBSERVACIONS
Projecte de tractament urbà del carrers Sant Josep, a Palafrugell.	
Informe valorat per a les connexions al Passeig Cípsela d'un mòdul prefabricat, a Llafranc.	
Memòria valorada per a la restauració de la realitat física alterada al carrer del Serrà número 53 de Calella.	
Memòria valorada per a la remodelació de la rambla de l'avinguda Pozo Alcón fase 1 i fase 2, a Palafrugell.	
Projecte de formació d'un camí verd a la Rambla de Ramir Deulofeu i la seva connexió amb el carril bici de la carretera GIV-6542.	
Projecte de renovació del ferm del c. Trefí (nord) i pavimentació d'un tram de vorera cantonera amb el c. Indústria.	
Projecte per a la renovació del ferm del c. Manufactures del Suro i avinguda del Mestre Josep Bonay, a Palafrugell.	
Projecte de millora urbana del carrer Josep Irla, a Palafrugell.	
Projecte de tractament d'un tram del camí de Mas Bofill al paratge Puig Rumí de Palafrugell.	
Projecte per a la substitució d'un tram de xarxa d'aigua potable en alta i nou enllumenat públic del carrer Ciceró a Llafranc.	
Informe valorat per a la instal·lació de dues llumeneres d'enllumenat públic en el carrer del Far, a Llafranc.	
Informe valorat per a la instal·lació d'una llumenera d'enllumenat públic en el carrer de Giralt i Subirós.	
Projecte museogràfic del Museu del Suro de Palafrugell, fase 1.	

3. Patrimoni

3.1 Béns culturals d'interès local (BCIL)

- ◇ Informe previ de l'avantprojecte de substitució de la coberta existent en l'edifici situat a la **Plaça del Promontori núm. 9** en el nucli de Llafranc en el T.M. de Palafrugell.
- ◇ Actuacions per l'adequació de l'activitat de bar-restaurant al "Centre Fraternal", situat a la **Plaça Nova núm. 4** en el T. M. de Palafrugell.
- ◇ Informe previ del Pla de Millora Urbana d'un habitatge situat al **carrer Sant Sebastià núm. 67** en el T.M. de Palafrugell.

- ◇ Modificació de la fitxa núm. 178 del Catàleg del Pla Especial de Protecció per la finca situada al **carrer Forcats núm. 3** en el nucli de Calella de Palafrugell en el T.M. de Palafrugell.
- ◇ Informe previ del projecte de reforma d'un local destinat a farmàcia situat al **carrer Cavallers núm. 46** en el T.M. de Palafrugell.
- ◇ Sol·licitud de repicat, i posterior estucat de calç, de la façana de l'habitatge situat al **carrer Garriga núm. 8** en el T.M. de Palafrugell.
- ◇ Informe previ de l'avantprojecte de reforma i ampliació de l'edifici situat al **Passeig del Canadell núm. 1** en el nucli de Calella de Palafrugell en el T.M. de Palafrugell.
- ◇ Modificació del projecte de reforma i ampliació d'un habitatge unifamiliar entre mitgeres situat al **carrer Garriga núm. 8** en el T.M. de Palafrugell.
- ◇ Rehabilitació d'habitatge unifamiliar en testera, situat al **carrer dels Valls núm. 11** en el T.M. de Palafrugell.

3.2 Béns culturals d'interès nacional (BCIN)

- ◇ Informe previ de la memòria valorada per a la retallada parcial del voladís i la reparació de la pèrgola "Can Batlle" a la **Plaça del Port Bo** en el nucli de Calella de Palafrugell en el T.M. de Palafrugell.
- ◇ Modificació de la reforma del **Castell dels Jardins de Cap Roig Fase I (versió 3)**, situat dins els Jardins de Cap Roig (Polígon 10 Parcel·la 89), en el nucli de Calella de Palafrugell en el T.M. de Palafrugell.

3.3 Masies i cases rurals

3.4 Patrimoni Històric de Palafrugell

- ◇ Reforma interior i obertura de portal de garatge en habitatge unifamiliar entre mitgeres situat al **carrer Pals núm. 5** en el T.M. de Palafrugell.
- ◇ Informe previ del projecte de reforma d'un habitatge unifamiliar entre mitgeres, situat al **carrer Pals núm. 24** en el T.M. de Palafrugell.
- ◇ Reforma d'habitatge entre mitgeres i construcció de piscina a la finca situada al **carrer Sant Sebastià núm. 28** en el T.M. de Palafrugell.
- ◇ Rehabilitació de l'habitatge, situat al **carrer Francesc Estrabau núm. 44-46** en el nucli de Calella de Palafrugell en el T.M. de Palafrugell.
- ◇ Reforma i ampliació d'un habitatge unifamiliar entre mitgeres, situat al **carrer Raval Sant Ponç núm. 20** en el T.M. de Palafrugell.
- ◇ Informe previ del Pla de Millora Urbana de l'àmbit definit per els **carrers Marçal de la Trinxeria, Anselm Clavé i Torres Jonama** en el T.M. de Palafrugell.
- ◇ Rehabilitació de volta en habitatge unifamiliar en testera, situat al **carrer Notaria núm. 8** en el T.M. de Palafrugell.
- ◇ Reforma d'habitatge unifamiliar en testera, situat al **carrer Palamós núm. 21** en el T.M. de Palafrugell.
- ◇ Reforma i ampliació d'un habitatge entre mitgeres, situat al **carrer Bailén núm. 34** en el T.M. de Palafrugell.
- ◇ Modificació del projecte de reforma d'un habitatge unifamiliar entre mitgeres, situat al **carrer Garriga núm. 36** en el T.M. de Palafrugell.
- ◇ Reforma interior d'habitatge i formació de portal d'accés rodat a la parcel·la a la tanca existent de l'habitatge situat al **carrer Chopitea núm. 10** de Calella de Palafrugell en el T.M. de Palafrugell.

- ◇ Informe previ del projecte de rehabilitació d'una nau per un nou ús d'oficina bancària, a la finca situada al **carrer Torres Jonama núm. 48-50** en el T.M. de Palafrugell.
- ◇ Informe previ del projecte d'ampliació d'habitatge unifamiliar situat al **Veïnat d'Ermedàs núm. 7** en el T.M. de Palafrugell.
- ◇ Informe previ de la proposta de restitució de galeria de vidre sobre terrassa d'edifici existent situat al **carrer Begur núm. 9** en el T.M. de Palafrugell.
- ◇ Reforma i ampliació d'un habitatge unifamiliar entre mitgeres situat al **Raval Sant Ponç núm. 20** en el T.M. de Palafrugell.
- ◇ Informe previ del projecte de reforma d'habitatge unifamiliar entre mitgeres situat al **carrer Pedró Gran núm. 54** en el T.M. de Palafrugell.
- ◇ Reforma d'un habitatge i creació d'un nou habitatge a la finca situada al carrer de **Villaamil núm. 1** en el nucli de Calella de Palafrugell en el T.M. de Palafrugell.
- ◇ Informe previ per modificar el nivell de protecció de la finca situada al **carrer Anselm Clavé núm. 43** en el T.M. de Palafrugell.
- ◇ Ampliació d'habitatge unifamiliar situat al **carrer Torre dels Moros, núm. 13** en el T.M. de Palafrugell.
- ◇ Reforma i ampliació de dos habitatges entre mitgeres, situats a la finca del **carrer Ample núm. 42-44** en el T.M. de Palafrugell.
- ◇ Obertura d'un portal de garatge a la finca situada al **carrer Sant Sebastià núm. 65** en el T.M. de Palafrugell.
- ◇ Informe previ de l'avantprojecte de rehabilitació de la coberta de l'edifici situat al **carrer Cavallers núm. 21** en el T.M. de Palafrugell.
- ◇ Reforma de la planta primera d'un habitatge unifamiliar entre mitgeres situat al **carrer Sant Martí núm. 5** en el T.M. de Palafrugell.
- ◇ Informe previ de l'avantprojecte de reforma d'habitatge unifamiliar en testera, situat al **carrer Nou núm. 85** en el T.M. de Palafrugell.
- ◇ Reforma i ampliació d'habitatge unifamiliar adossat, situat al **carrer de Vila-seca núm. 28-30** en el T.M. de Palafrugell.
- ◇ Informe previ de l'avantprojecte de reforma i ampliació d'habitatge unifamiliar entre mitgeres, situat al **carrer Palamós núm. 67** en el T.M. de Palafrugell.
- ◇ Informe previ de l'avantprojecte de reforma i ampliació d'habitatge unifamiliar entre mitgeres, situat al **carrer Sant Martí núm. 13** en el T.M. de Palafrugell.
- ◇ Informe previ de l'avantprojecte de reforma d'habitatge unifamiliar entre mitgeres, situat al **carrer Independència núm. 54** en el T.M. de Palafrugell.
- ◇ Reforma i ampliació d'habitatge unifamiliar entre mitgeres, situat al **carrer de Torres i Jonama núm. 99** en el T.M. de Palafrugell.
- ◇ Construcció d'un habitatge unifamiliar al **carrer Poues núm. 6-8** en el nucli de Llofriu en el T.M. de Palafrugell.
- ◇ Reforma i ampliació d'un habitatge unifamiliar entre mitgeres situat al **carrer Palamós núm. 71** en el T.M. de Palafrugell.

3.5 Fitxes del Pla Especial de Protecció i Intervenció del Patrimoni Històric de Palafrugell (PEPIPH)

Fitxa núm. 010

- ◇ Rehabilitació d'habitatge unifamiliar en testera, situat al **carrer dels Valls núm. 11** en el T.M. de Palafrugell.

Fitxa núm. 015

- ◇ Actuacions per l'adequació de l'activitat de bar-restaurant al "Centre Fraternal", situat a la **Plaça nova núm. 4** en el T. M. de Palafrugell.

Fitxa núm. 018

- ◇ Informe previ del projecte de reforma d'un local destinat a farmàcia situat al **carrer Cavallers núm. 46** en el T.M. de Palafrugell.

Fitxa núm. 55

- ◇ Informe previ del Pla de Millora Urbana d'un habitatge situat al **carrer Sant Sebastià núm. 67** en el T.M. de Palafrugell.

Fitxa núm. 106

- ◇ Modificació de la reforma **del Castell dels Jardins de Cap Roig Fase I (versió 3)**, situat dins els Jardins de Cap Roig (Polígon 10 Parcel·la 89), en el nucli de Calella de Palafrugell en el T.M. de Palafrugell.

Fitxa núm. 109

- ◇ Informe previ de la memòria valorada per a la retallada parcial del voladís i la reparació de la pèrgola "Can Batlle" a la **Plaça del Port Bo** en el nucli de Calella de Palafrugell en el T.M. de Palafrugell.

Fitxa núm. 123

- ◇ Informe previ de l'avantprojecte de substitució de la coberta existent en l'edifici situat a la **Plaça del Promontori núm. 9** en el nucli de Llafranc en el T.M. de Palafrugell.

Fitxa núm. 168

- ◇ Reforma interior d'habitatge i formació de portal d'accés rodat a la parcel·la a la tanca existent de l'habitatge situat al **carrer Chopitea núm. 10** de Calella de Palafrugell en el T.M. de Palafrugell.

Fitxa núm. 178

- ◇ Modificació de la fitxa núm. 178 del Catàleg del Pla Especial de Protecció per la finca situada al **carrer Forcats núm. 3** en el nucli de Calella de Palafrugell en el T.M. de Palafrugell.

Fitxa núm. 186

- ◇ Sol·licitud de repicat, i posterior estucat de calç, de la façana de l'habitatge situat al **carrer Garriga núm. 8** en el T.M. de Palafrugell.

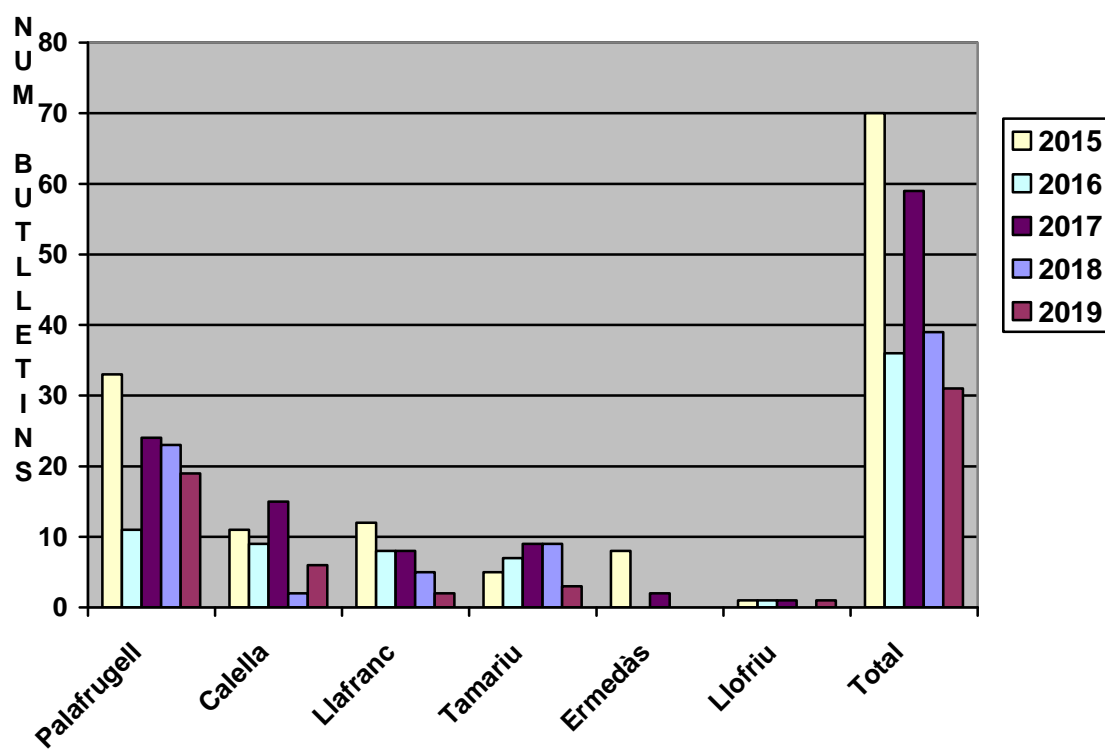
Fitxa núm. 186

- ◇ Modificació del projecte de reforma i ampliació d'un habitatge unifamiliar entre mitgeres situat al **carrer Garriga núm. 8** en el T.M. de Palafrugell.



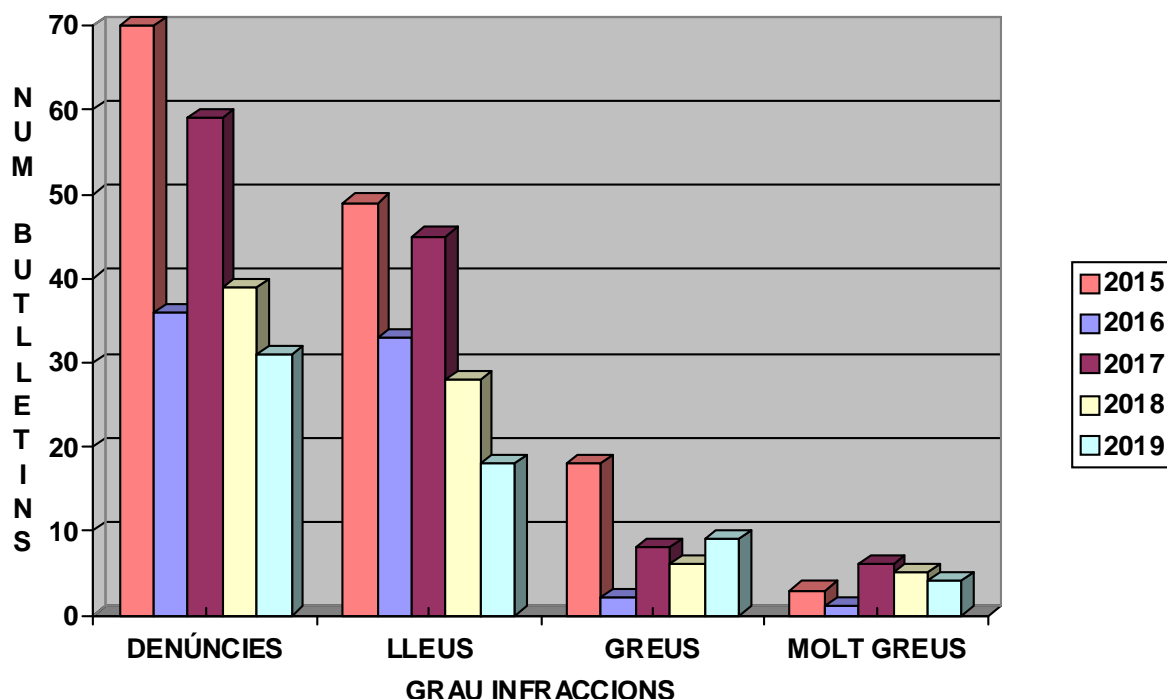
4. Disciplina urbanística

Classificació de denúncies segons situació:



Classificació de les infraccions urbanístiques:

GRÀFIC BUTLLETINS DE DENÚNCIA



5. Indicadors

Llicències d'activitats	2019	2018	2017	2016	2015
Baixa d'activitats	30	30	41	37	143
Possibilitats d'instal·lació	-	-	-	-	-
Declaració responsable d'obertura activitat innòcua	29	42	-	-	-
Comunicació obertura activitat innòcua	15	19	44	35	88
Comunicació obertura activitat amb projecte	9	5	25	13	
Comunicació prèvia obertura establiment públic	1	-	10	1	
Comunicació d'habitatge d'ús turístic	240	183	169	149	182
Llicència d'obertura i autorització municipal	13	8	10	-	1
Llicència ambiental	-	1	0	7	-
Llicència municipal espectacle públic i activitat recreativa	1	1	1	1	2
Transmissió de llicència o comunicació	32	53	48	40	82
Queixes i molèsties	17	13	14	11	6
Certificats	3	-	4	-	-
Peticions de dades /altres peticions	22	10	23	60	40

Llicències d'obres	2019	2018	2017	2016	2015
Llicències obres majors	148	197	129	150	153
Llicències obres menors	540	585	653	581	523
Certificats urbanístics	2019	2018	2017	2016	2015
Certificats urbanístics	113	84	64	93	90
Patrimoni	2019	2018	2017	2016	2015
Llicències obres majors	22	18	14	17	16
Llicències obres menors	1	0	3	1	1
Patrimoni	2019	2018	2017	2016	2015
Comissions convocades	4	4	4	3	4
Informes previs redactats	19	21	20	10	6
Consultes expedients urbanístics	2019	2018	2017	2016	2015
Consultes sol·licitades	78	69	55	55	59