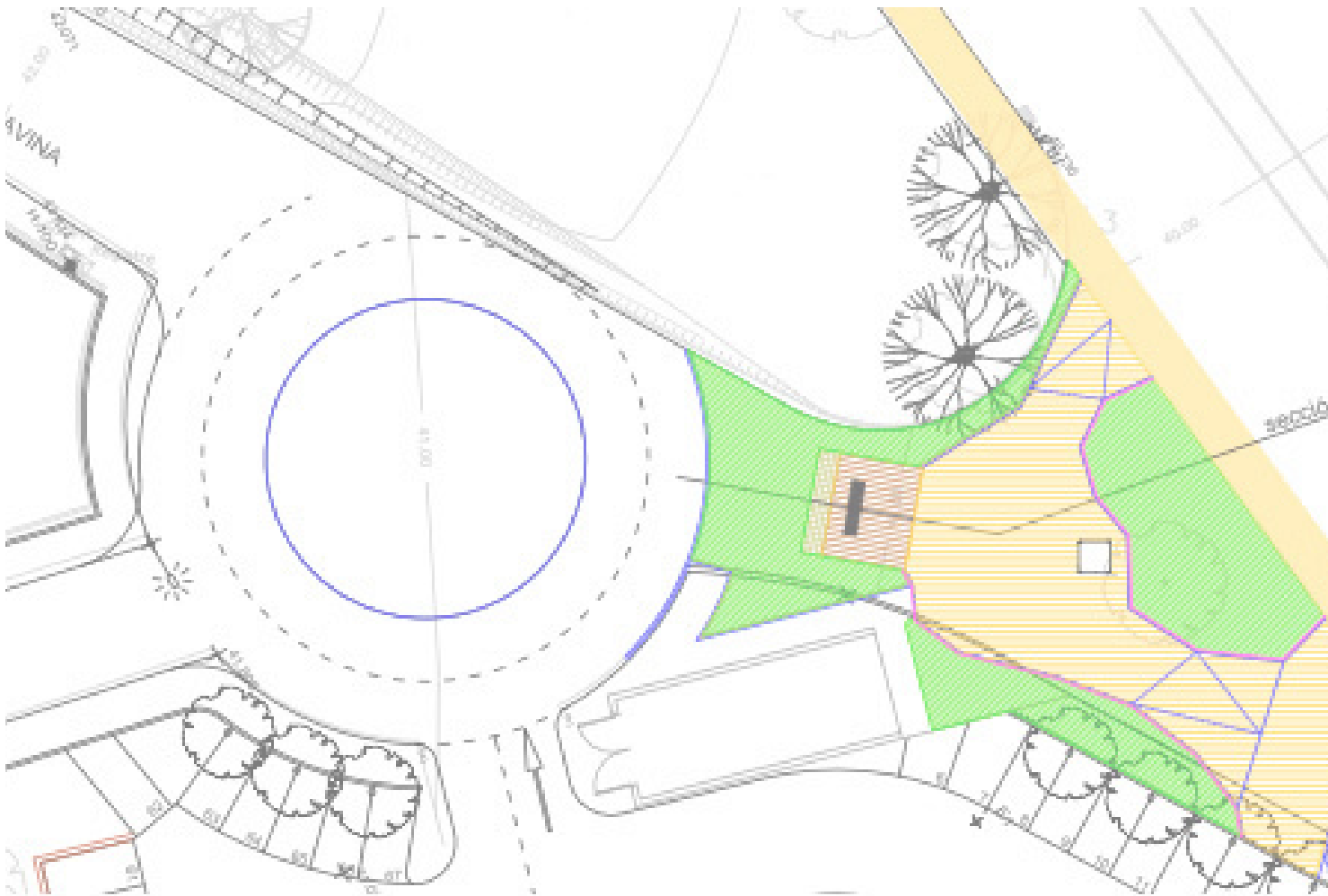


# MEMÒRIA 2018

## ÀMBIT DE TERRITORI



Regidor Jaume Palahí Agustí

Regidor Lluís Ros Colls

**Urbanisme**

**Medi Ambient**

**Serveis Municipals**

# MEMÒRIA 2018

## ÀMBIT DE TERRITORI



### **Urbanisme**

Regidor Jaume Palahí Agustí

## Índex

---

### Urbanisme

1. Planejament i gestió
  - 1.1 Gestió d'àmbits/sectors del Pla d'Ordenació Urbanística Municipal (POUM)
  - 1.2 Expedients diversos
2. Àrea de Projectes i Obres
  - 2.1 Obres acabades
  - 2.2 Obres en curs
  - 2.3 Projectes redactats, aprovats i pendents d'execució
3. Patrimoni
  - 3.1 Béns culturals d'interès local (BCIL)
  - 3.2 Béns culturals d'interès nacional (BCIN)
  - 3.3 Masies i cases rurals
  - 3.4 Patrimoni històric de Palafrugell
  - 3.5 Fitxes del Pla Especial de Protecció i Intervenció del Patrimoni Històric de Palafrugell (PEPIPH)
4. Disciplina urbanística
5. Indicadors

## 1.Planejament i gestió

### 1.1 Gestió àmbits/sectors del Pla d'Ordenació Urbanística Municipal (POUM)

#### MODIFICACIONS PLA D'ORDENACIÓ URBANÍSTICA MUNICIPAL - POUM

ÀMBIT/SECTOR	EXPEDIENT	ESTAT TRAMITACIÓ
Modificació puntual núm. 3 del POUM de Palafrugell, corresponent a la creació d'un equipament al Barri de la Punxa, a Palafrugell, a les determinacions sobre un aparcament a Llafranc, i als articles 53, 117, 152, 160 i 167 de les Normes Urbanístiques.	Modificació POUM núm. 3	Aprovació inicial Ple Municipal 30-01-2018
Modificació puntual núm. 4 del POUM de Palafrugell, pel canvi de zonificació d'algunes finques a l'entorn dels carrers Xarembeco i Camí de la Font d'en Xecu, a Llafranc.	Modificació POUM núm. 4	Sol·licitud informe previ a (Comissió Territorial Urbanisme de Girona) CTUG Ple Municipal 30-01-2018
Modificació puntual núm. 3 del POUM de Palafrugell, corresponent a la creació d'un equipament al Barri de La Punxa, a Palafrugell, a les determinacions sobre un aparcament a Llafranc, als articles 77, 117, 151 i 160 de les Normes Urbanístiques, a la correcció d'un desajustament als carrers de Farena i Prudenci Bertrana, a Llafranc, i a la incorporació de la Disposició Addicional Quarta	Modificació POUM núm. 3. Text Refós	Aprovació Ple Municipal 24-04-2018
Modificació puntual núm. 3 del POUM de Palafrugell, Corresponent a la creació d'un equipament al Barri de La Punxa, a Palafrugell, a les determinacions sobre un aparcament a Llafranc, als articles 77, 117, 151 i 160 de les Normes Urbanístiques, a la correcció d'un	Modificació POUM núm. 3. Text Refós. Correcció errada	Aprovació Ple Municipal 29-05-2018

desajustament als carrers de Farena i Prudenci Bertrana, a Llafranc, i a la incorporació de la Disposició Addicional Quarta.		
Proposta de Modificació puntual del POUM de Palafrugell en relació a l'article 167 de la Normativa.	Modificació POUM	Sol·licitud informe a la Comissió Territorial Urbanisme de Girona (CTUG) Ple Municipal 29-05-2018
Modificació puntual núm. 4 del POUM de Palafrugell, pel canvi de zonificació d'algunes finques a l'entorn dels carrers Xarembeco i Camí de la Font d'en Xecu, a Llafranc.	Modificació POUM núm. 4	Sol·licitud informe previ a Comissió Territorial Urbanisme de Girona (CTUG) Ple Municipal 25-09-2018
Modificació puntual núm. 5 del POUM, per a la modificació de l'article 167 de les Normes Urbanístiques, de regulació específica de la zona d'activitat econòmica, serveis, subzona terciari/comercial, clau A22.	Modificació POUM núm. 5	Aprovació provisional Ple Municipal 27-11-2018

**GESTIÓ ÀMBITS/SECTORS DEL POUM**

**NUCLI: PALAFRUGELL**

ÀMBIT/SECTOR	EXPEDIENT	ESTAT TRAMITACIÓ
PEU 4 Entorn Deixalleria	Pla Especial Urbanístic	Aprovació inicial Ple Municipal 29-05-2018
Polígon Actuació Urbanística - PAU 1.18 Torroella – Mestre Sagrera	Projecte Urbanització	Aprovació inicial Ple Municipal 29-05-2018
SUD 1.2 Els Forns	Projecte Urbanització. Recepció parcial.	Aprovació Ple Municipal 26-06-2018
Polígon Actuació Urbanística PAU a.144 Plaça Mil·lenari	Projecte Urbanització. Recepció obres.	Aprovació Ple Municipal 20-12-2018

**GESTIÓ ÀMBITS/SECTORS DEL POUM**

**NUCLI: CALELLA**

ÀMBIT/SECTOR	EXPEDIENT	ESTAT TRAMITACIÓ
Pla Especial Urbanístic Jardins de Cap Roig.	Pla Especial Urbanístic	Aprovació provisional Ple Municipal Extraordinari 15-11-2018
Pla Especial Urbanístic Càmping Calella de	Pla Especial Urbanístic	Aprovació inicial Ple Municipal 24/04/2018

Palafrugell.		
--------------	--	--

**GESTIÓ ÀMBITS/SECTORS DEL POUM**

**NUCLI: LLAFRANC**

ÀMBIT/SECTOR	EXPEDIENT	ESTAT TRAMITACIÓ
Pla de Millora Urbana finques Passeig Cípsela núm. 34-37.	Pla de Millora Urbana	Aprovació inicial Ple Municipal 27-02-2018
Pla de Millora Urbana àmbits Passeig Cípsela núm. 1-17.	Pla de Millora Urbana	Aprovació inicial Ple Municipal 26-06-2018

**GESTIÓ ÀMBITS/SECTORS DEL POUM**

**NUCLI: TAMARIU**

ÀMBIT/SECTOR	EXPEDIENT	ESTAT TRAMITACIÓ
Polígon Urbanística Actuació PAU a2.1 Aigua Xelida	Projecte Urbanització actualitzat.	Aprovació inicial Ple Municipal 26-06-2018
Polígon Urbanística Actuació PAU a2.6 carrers Tordera, Salvador i Déntol. Fases A.01.02.03 i FA-04, parcel·la 01	Projecte Urbanització. Recepció parcial	Aprovació Ple Municipal 30-10-2018

**1.2 Expedients diversos**

**EXPEDIENTS DIVERSOS**

EXPEDIENT	ESTAT TRAMITACIÓ
Recurs de reposició interposat per la Fundació Bancària La Caixa contra l'acord del Ple que va aprovar definitivament la relació de propietaris, béns i drets afectats per l'expropiació dels terrenys destinats a l'execució del camí de ronda al Paratge Cap Roig.	Estimació Ple Municipal 30-01-2018
Junta de Compensació de Can Salgues II	Acords varis Ple Municipal 24/04/2018
Ocupació directa d'un tros de terreny pertanyent a la finca registral número 21379, inclòs al Polígon Actuació Urbanística PAU b.1.32 carrer Palamós - Av. del Carrilet, a Palafrugell.	Aprovació inicial Ple Municipal 26-06-2018
Expropiació d'un tros de terreny pertanyent a la finca registral 790 situada al Paratge Piverd, a Palafrugell. Relació de propietaris, béns i drets afectats i tràmit d'avinença.	Aprovació definitiva Ple Municipal 30-10-2018
Ocupació directa d'un tros de terreny pertanyent a la finca registral número 790, inclosa al sector SUD 1.1 Piverd Est, a Palafrugell.	Aprovació definitiva Ple Municipal 30-10-2018
Projecte d'obres de vialitat al sector SUD 1.1 Piverd Est, al Tm de Palafrugell i al barri de Sant Josep d'Esclanyà,	Aprovació definitiva Ple Municipal 20-12-2018

al TM de Begur.	
Sol·licitud al Departament de Territori i Sostenibilitat de la Generalitat de Catalunya, d'intercanvi de titularitat d'un tram de la carretera C-31, al seu pas per la zona nord del nucli de Palafrugell.	Aprovació Ple Municipal 25-09-2018
Expropiació dels terrenys destinats a l'execució del camí de ronda entre Cala Pedrosa i el Far de Sant Sebastià, al terme municipal de Palafrugell. Tramitació del preu just en peça separada.	Aprovació Ple Municipal 30-10-2018
Conveni per a la finalització de mutu acord del procediment expropiatori d'una porció de terreny situada al Paratge Piverd, a Palafrugell.	Aprovació Ple Municipal 20-12-2018
Expropiació dels terrenys destinats a l'execució del camí de ronda al Paratge Cap Roig, a Calella de Palafrugell. Tramitació del preu just en peça separada.	Aprovació Ple Municipal 20-12-2018

## 2 Àrea de projectes i obres

### 2.1 Obres acabades

#### OBRES ACABADES DURANT L'ANY 2018

DESCRIPCIÓ OBRA
Projecte per a la construcció d'un tram de vorera al carrer Chopitea de Calella
Projecte de reforma i ampliació del local social de la Sauleda, a Palafrugell
Projecte d'ampliació del pavelló d'hoquei a Palafrugell (fase 2)
Projecte bàsic i d'execució de millora urbana del passeig Cípsela, a Llafranc, fase 1
Projecte bàsic i d'execució de millora urbana del passeig Cípsela, a Llafranc, fase 2
Projecte complementari de la millora urbana del Ps. Cípsela de Llafranc
Trasllat rocòdrom i treballs fusteria
Memòria valorada per a la instal·lació de dos comptadors amb control de cabal nocturn, pel sector centre 2 i pel sector centre oest de Palafrugell
Senyalització vertical i horitzontal c. Metal·lúrgia, Gas i Trefí
Projecte per a la substitució de les xarxes pluvials i residuals al c. Rascassa, a Llafranc (fase 1)
Arranjament camí de ronda c. Illa Blanca 21-25 de Tamariu
Treballs de guix laminat al sostre de l'arxiu
Ampliació instal·lació elèctrica espai museístic Far Sant Sebastià
Enderroc habitatge aïllat c. Bruguero, 88-90
Treballs diversos local social La Sauleda
Desplaçament variant baixa tensió c. Picasso, 15 de Palafrugell
Modificació instal·lacions BT c. Bruguero, 88
Treballs diversos reparació mal estat camí de ronda Aigua Xelida
Pèrgola entorn Centre Municipal Educació
Memòria valorada per a l'execució del fonament i col·locació de la pèrgola situada a l'entorn de l'edifici municipal d'educació
Instal·lació antena TV al local social de la Punxa
Porta automàtica cancell Policia Local
Esbroçar i trasplantar arbres parcel·la municipal de Can Salgues
Subministrament i instal·lació de 3 cortines Àrea Urbanisme planta baixa
Instal·lació sistema de regulació de trànsit amb control semafòric accés port de Llafranc

Reparació escocells i desplaçament fanal Ps. Cípsela de Llafranc
Formació pas amb tub zona aparcament Festival de Cap Roig
MV per a l'enllumenat de dues pistes exteriors de pàdel de les instal·lacions de la Piscina Municipal de Palafrugell
Memòria valorada per a la consolidació dels talussos i penya-segat a l'entorn de la platgeta d'Aiguadolça de Tamariu
Consolidació diferents trams talussos platja d'Aiguadolça de Tamariu
Neteja i desbrossada marges i camps entorn aparcaments Festival de Cap Roig
Neteja terreny i enderroc edifici c. Vinya Vella de Calella
Treballs extres il·luminació pista pàdel
Reforç llinda porta església Cementiri
Reparació afectacions per pluges al camí del Mas Roma de Llofriú
Senyalització obres carrer Sant Sebastià



## 2.2 Obres en curs

### OBRES EN CURS DURANT L'ANY 2018

DESCRIPCIÓ OBRA
Projecte d'urbanització del sector del Pla de Millora Urbana PMU 3.1 "Riera de Llafranc", a Llafranc
Projecte modificat d'urbanització del Pla de Millora Urbana PMU 4.8 a/B c/ Chopitea – av. Antoni J. Rovira, a Calella
Projecte d'urbanització del carrer Carrilet, a Palafrugell
Projecte d'adequació de la planta pis de l'edifici de l'Energia per a ensenyaments musicals de caràcter elemental, a Palafrugell. Segona fase - planta pis
Memòria valorada per a la construcció d'una vorera al c. August Pi i Suñer de Calella
Projecte de millora de la cruïlla del c. Metal·lúrgia a la zona industrial, a Palafrugell
Projecte de tractament urbà del c. Sant Sebastià (tram entre c. Pi i Margall i c. Lluna)
Projecte d'aparcament als carrers Xarembeco - Santa Marta, a Llafranc
Projecte per a la restauració i conservació preventiva de la torre de Can Mario, a Palafrugell
Informe valorat per a la instal·lació d'una porta automàtica al mercat de la carn, a Palafrugell



Projecte de reforma de Can Genís, a Palafrugell
Projecte de rehabilitació de l'edifici antic Museu del Suro, a Palafrugell
Projecte bàsic i d'execució del reforç dels murs del camí de ronda Far de Sant Sebastià a Llafranc
Projecte de substitució de canonades d'aigua en el terme municipal de Palafrugell
Projecte per a la construcció de la xarxa de sanejament al passeig del Mar, a Tamariu (fase 1 i 2)
Informe valorat per a la col·locació d'un mòdul magatzem al recinte dels horts urbans de Palafrugell
Subministrament i col·locació barana seguretat vianant al camí de ronda d'Aigua Xelida
Pavimentació costat pista polivalent de Llofriu
Rasa drenatge barri Punxa per millorar sanejament
Fressat passadissos i entrades per millora espai Teresa Burcet
Treballs senyalització carrers entorn c. Carrilet

### 2.3 Projectes redactats, aprovats i pendents d'execució durant l'any 2018

DESCRIPCIÓ OBRA	OBSERVACIONS
Memòria valorada per a la construcció d'un mirador al carrer Uruguai de Llafranc	
Projecte d'urbanització del polígon d'actuació urbanística PAU 1.18 (Torroella – Mestre Sagrera) de Palafrugell	Aprovat inicialment
Projecte de formació de pista bici entre Palafrugell i Llafranc	Aprovat inicialment
Memòria valorada per l'execució dels fonaments i tancament perimetral d'una estació meteorològica automàtica al recinte dels horts urbans	
Projecte de tractament urbà dels carrers Cervantes, Progrés i Serra i Avellí, a Palafrugell	Inversió Financerament Sostenible IFS 2019 Obra adjudicada pendent d'inici
Memòria valorada per a la instal·lació de 3 línies de vida a la coberta del pavelló poliesportiu de Palafrugell	
Projecte de millora urbana PMU del carrer de l'Horta d'en Fina, a Palafrugell	Inversió Financerament Sostenible IFS 2019 Obra adjudicada pendent d'inici
Projecte d'adequació i millora d'espais a l'Escola Barceló i Matas, a Palafrugell	Inversió Financerament Sostenible IFS 2019 Obra adjudicada pendent d'inici



### 3. Patrimoni

#### 3.1 Béns culturals d'interès local (BCIL)

- Realització d'una tanca i adequació del paviment al **carrer Forcats**, a la finca situada a la **Plaça de l'Atlàntic núm. 2** en el nucli de Calella de Palafrugell en el T.M. de Palafrugell.
- Sol·licitud d'informe de l'avantprojecte de modificació del balcó de la façana de l'edifici situat al **carrer de la Garriga núm. 8** de Palafrugell.
- Sol·licitud d'informe del projecte de rehabilitació d'un edifici per un nou ús hotel·ler, situat al **Raval Inferior núm. 23-25** de Palafrugell-
- Sol·licitud d'informe de l'avantprojecte d'una construcció auxiliar adossada a un habitatge unifamiliar entre mitgeres situat al **carrer Sant Sebastià núm. 67** de Palafrugell.
- Sol·licitud de llicència d'obres per l'enderroc d'una part de la **Casa del Sometent** de Palafrugell, situada al **carrer Giral i Subirós núm. 14** de Palafrugell.
- Sol·licitud de llicència d'obres per la reforma i ampliació d'edifici per a la formació de local i tres habitatges, situat al **carrer Torres i Jonama núm. 110** de Palafrugell.
- Sol·licitud d'informe de la reparació del molí de Can Trill (**Molí del Mas Barris**), situat al **polígon 001, parcel·la 00140 del Paratge Sobirà** de Palafrugell.
- Sol·licitud d'informe de l'avantprojecte de reforma de la **Masia Mas Jofre**, situat al **Paratge Sobirà núm. 5** de Palafrugell
- Sol·licitud de llicència d'obres per la rehabilitació i ampliació d'un habitatge entre mitgeres (**Casa Plaja**), situat al **carrer Francesc de Blanes núm. 12** en el nucli de Llafranc en el T.M. Palafrugell.

- Sol·licitud de llicència d'obres per la reforma i ampliació d'edifici per a la formació de local i tres habitatges, situat al **carrer Torres i Jonama núm. 110** de Palafrugell.

### 3.2 Béns culturals d'interès nacional (BCIN)

- Sol·licitud de llicència d'obres per a la modificació de la reforma del **Castell dels Jardins de Cap Roig fase I** (actuacions dins l'ocupació actual del castell), situat dins els **Jardins de Cap Roig (polígon 010, parcel·la 00089)**, en el nucli de Calella de Palafrugell en el T.M. de Palafrugell.
- Sol·licitud de llicència d'obres per la reforma interior de restaurant, situat al **carrer Miramar núm. 3** en el nucli de Calella de Palafrugell en el T.M. de Palafrugell.
- Sol·licitud de llicència d'obres, per la restauració i rehabilitació de tres habitatges, situats al **carrer de Bofill i Codina núm. 8** i carrer **Miramar núm. 7** en el nucli de Calella de Palafrugell en el T.M. de Palafrugell.

### 3.3 Masies i cases rurals

- Sol·licitud d'informe de l'avantprojecte de reforma de la masia **Mas Jofre**, situat al **Paratge Sobirà núm. 5** de Palafrugell.

### 3.4 Patrimoni històric de Palafrugell

- Sol·licitud d'informe de l'avantprojecte de reforma i ampliació d'un edifici entre mitgeres, per un nou ús hotel·ler, al **carrer de Pals núm. 12-14** de Palafrugell.
- Sol·licitud d'informe de l'avantprojecte de reforma de local comercial situat al **Passeig Cípsela núm. 1** en el nucli de Llafranc en el T.M. de Palafrugell.
- Sol·licitud d'informe de l'avantprojecte d'ampliació d'edifici entre mitgeres situat al **carrer de Lladó núm. 6** en el nucli de Calella de Palafrugell en el T.M. de Palafrugell.
- Reforma d'habitatge unifamiliar entre mitgeres, situat al **carrer de la Garriga núm. 36** de Palafrugell.
- Reforma de dos habitatges unifamiliars entre mitgeres, situats al **Paratge de Santa Margarida núm. 12-13** en el T.M. de Palafrugell.
- Sol·licitud d'informe de l'avantprojecte d'ampliació d'habitatge unifamiliar entre mitgeres, situat a les **Escales de Garbí núm. 7** en el nucli de Llafranc en el T.M. de Palafrugell.
- Reforma d'habitatge unifamiliar entre mitgeres, situat a les **Escales de Garbí núm. 7** en el nucli de Llafranc en el T.M. de Palafrugell.
- Sol·licitud d'informe del projecte de reforma d'un habitatge unifamiliar entre mitgeres, situat al **carrer de Pals núm. 24** de Palafrugell.

- Sol·licitud d'informe de l'avantprojecte per la construcció de cinc habitatges, al **carrer Bailén núm. 27-29** de Palafrugell.
- Sol·licitud d'informe de la proposta de modificar el nivell 3 de protecció d'unes edificacions, per fer possible el seu enderroc i la construcció d'un edifici plurifamiliar, a les finques situades al **carrer d'Anselm Clavé núm. 65-73** de Palafrugell.
- Sol·licitud d'informe per la reforma i ampliació d'habitatge unifamiliar entre mitgeres, al **carrer de Pere Guilló núm. 10** de Palafrugell.
- Sol·licitud d'informe de l'avantprojecte de reforma i ampliació d'habitatge unifamiliar entre mitgeres situat al **carrer Sant Ramon núm. 44** de Palafrugell.
- Sol·licitud d'informe de l'avantprojecte de reforma i ampliació de centre assistencial i administratiu, situat al **carrer Anselm Clavé núm. 2** de Palafrugell.
- Sol·licitud de llicència d'obres per la rehabilitació d'edifici existent entre mitgeres per un nou ús hotel·ler, situat al **carrer Sant Joan núm. 22** de Palafrugell.
- Sol·licitud de llicència d'obres per la construcció d'un habitatge unifamiliar entre mitgeres, situat al **carrer Daró núm. 5** de Palafrugell.
- Sol·licitud de llicència d'obres per l'obertura d'un portal de garatge a la finca situada al **carrer Sant Ramon núm. 38-40** de Palafrugell.
- Sol·licitud de llicència d'obres per l'ampliació de l'edifici situat a la **Plaça Nova núm. 1** de Palafrugell.
- Sol·licitud de llicència d'obres per la reforma del taller de fusteria situat al **carrer de la Concòrdia núm. 9** de Palafrugell.
- Sol·licitud d'informe del projecte de reforma d'un habitatge unifamiliar entre mitgeres, situat al **carrer de Pals núm. 24** de Palafrugell.
- Sol·licitud d'informe de l'avantprojecte de reforma i ampliació d'un habitatge unifamiliar, situat al **carrer Nou núm. 85** de Palafrugell.
- Sol·licitud de llicència d'obres per la modificació de façana i reforma interior de l'edifici situat al **carrer Sant Pere núm. 33** de Palafrugell.
- Sol·licitud de llicència per la reforma i ampliació d'edifici bifamiliar entre mitgeres, situat al **carrer de la Font núm. 68-70** de Palafrugell.
- Sol·licitud d'informe de l'avantprojecte de reforma i canvi de coberta de l'habitatge entre mitgeres situat al **carrer Pedró Gran núm. 11** de Palafrugell.
- Sol·licitud d'informe de l'avantprojecte per la instal·lació d'un portal a la finca situada al **carrer Miramar núm. 13** en el nucli de Calella de Palafrugell en el T.M. de Palafrugell.

### 3.5 Fitxes del PEPIPH (Pla Especial de Protecció i Intervenció del Patrimoni Històric de Palafrugell)

#### Fitxa núm. 007

- Sol·licitud de llicència d'obres per l'enderroc d'una part de la **Casa del Sometent** de Palafrugell, situada al **carrer Giral i Subirós núm. 14** de Palafrugell.

#### Fitxa núm. 027

- Sol·licitud d'informe del projecte de rehabilitació d'un edifici per un nou ús hotel·ler, situat al **Raval Inferior núm. 23-25** de Palafrugell

#### Fitxa núm. 55

- Sol·licitud d'informe de l'avantprojecte d'una construcció auxiliar adossada a un habitatge unifamiliar entre mitgeres situat al **carrer Sant Sebastià núm. 67** de Palafrugell.

#### Fitxa núm. 076

- Sol·licitud de llicència d'obres per la reforma i ampliació d'edifici per a la formació de local i tres habitatges, situat al **carrer Torres i Jonama núm. 110** de Palafrugell.

#### Fitxa núm. 076

- Sol·licitud de llicència d'obres per la reforma i ampliació d'edifici per a la formació de local i tres habitatges, situat al **carrer Torres i Jonama núm. 110** de Palafrugell.

#### Fitxa núm. 106

- Sol·licitud de llicència d'obres per a la modificació de la reforma del **Castell dels Jardins de Cap Roig fase I** (actuacions dins l'ocupació actual del castell), situat dins els **Jardins de Cap Roig (polígon 010, parcel·la 00089)**, en el nucli de Calella de Palafrugell en el T.M. de Palafrugell.

#### Fitxa núm. 109

- Sol·licitud de llicència d'obres per la reforma interior de restaurant, situat al **carrer Miramar núm. 3** en el nucli de Calella de Palafrugell en el T.M. de Palafrugell.

#### Fitxa núm. 109

- Sol·licitud de llicència d'obres, per la restauració i rehabilitació de tres habitatges, situats al **carrer de Bofill i Codina núm. 8** i carrer **Miramar núm. 7** en el nucli de Calella de Palafrugell en el T.M. de Palafrugell.

#### Fitxa núm. 145

- Sol·licitud d'informe de l'avantprojecte de reforma de la **masia Mas Jofre**, situat al **Paratge Sobirà núm. 5** de Palafrugell.

#### Fitxa núm. 145 i 146

- Sol·licitud d'informe de l'avantprojecte de reforma de la **masia Mas Jofre**, situat al **Paratge Sobirà núm. 5** de Palafrugell.

#### Fitxa núm. 149

- Sol·licitud d'informe de la reparació del molí de Can Trill (**Molí del Mas Barris**), situat al **polígon 001, parcel·la 00140 del Paratge Sobirà** de Palafrugell.

**Fitxa núm. 151**

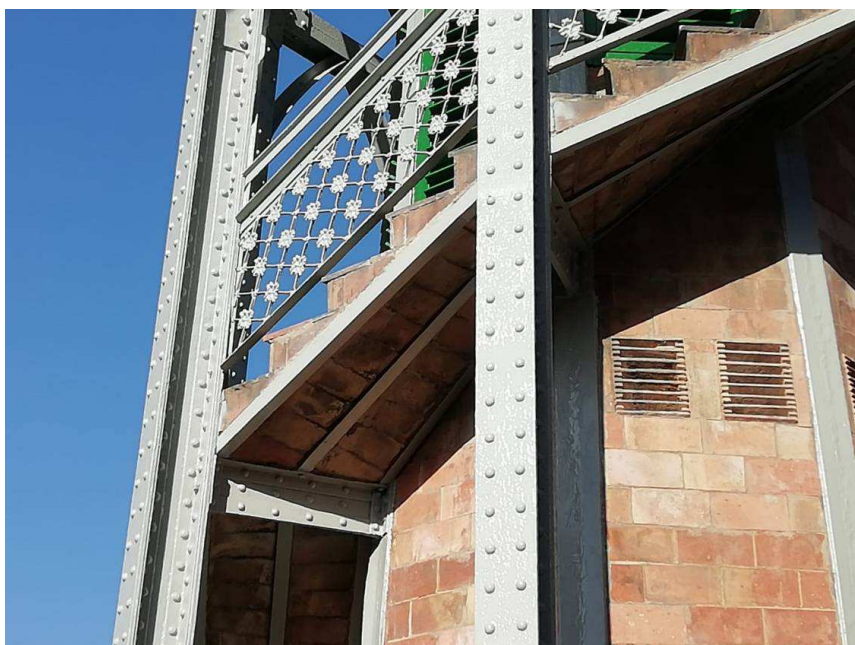
- Realització d'una tanca i adequació del paviment al **carrer Forcats**, a la finca situada a la **Plaça de l'Atlàntic núm. 2** en el nucli de Calella de Palafrugell en el T.M. de Palafrugell.

**Fitxa núm. 183**

- Sol·licitud de llicència d'obres per la rehabilitació i ampliació d'un habitatge entre mitgeres (**Casa Plaja**), situat al **carrer Francesc de Blanes núm. 12** en el nucli de Llafranc en el T.M. Palafrugell.

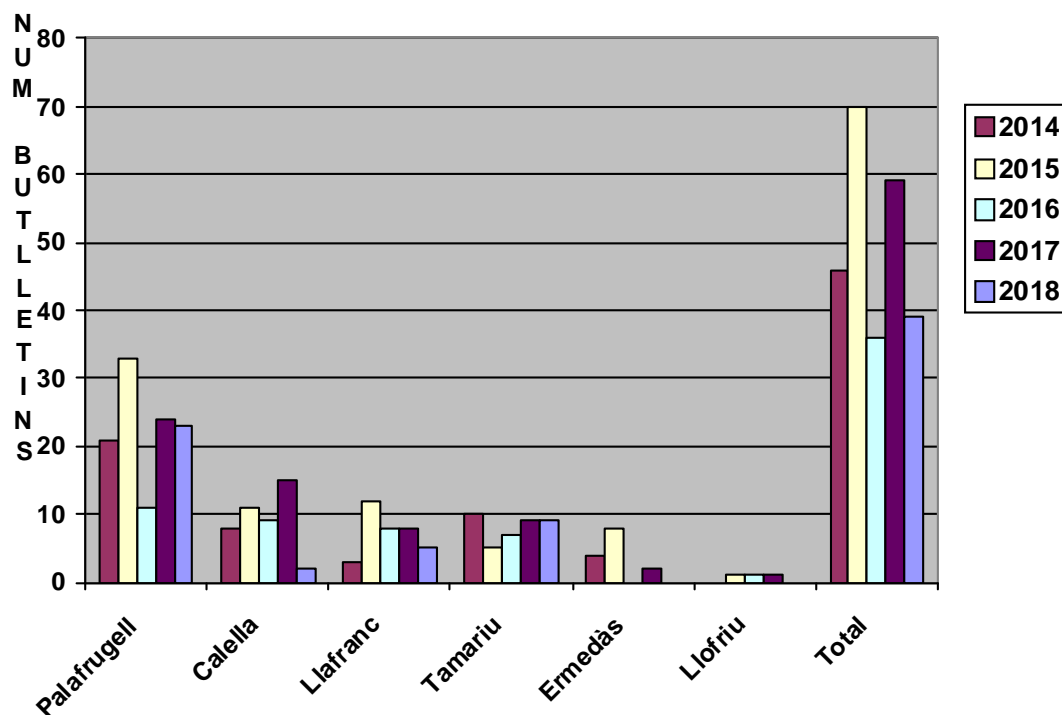
**Fitxa núm. 186**

- Sol·licitud d'informe de l'avantprojecte de modificació del balcó de la façana de l'edifici situat al **carrer de la Garriga núm. 8** de Palafrugell.



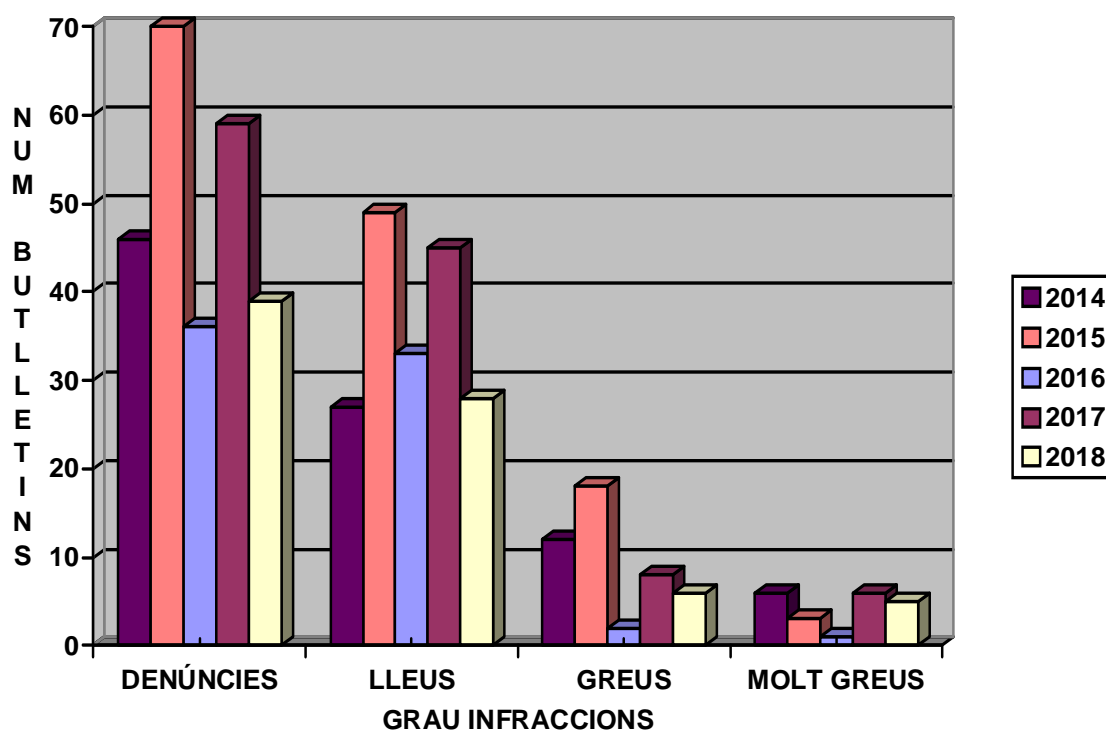
#### 4. Disciplina urbanística

Classificació de denúncies segons situació:



Classificació de les infraccions urbanístiques:

#### GRÀFIC BUTLETINS DE DENÚNCIA



## 5. Indicadors

Llicències d'activitats	2018	2017	2016	2015
Baixa d'activitats	30	41	37	143
Possibilitats d'instal·lació	-	-	-	-
Declaració responsable d'obertura activitat innòcua	42	-	-	-
Comunicació obertura activitat innòcua	19	44	35	88
Comunicació obertura activitat amb projecte	5	25	13	
Comunicació prèvia obertura establiment públic	-	10	1	
Comunicació d'habitatge d'ús turístic	183	169	149	182
Llicència d'obertura i autorització municipal	8	10	-	1
Llicència ambiental	1	0	7	-
Llicència municipal espectacle públic i activitat recreativa	1	1	1	2
Transmissió de llicència o comunicació	53	48	40	82
Queixes i molèsties	13	14	11	6
Certificats	-	4	-	-
Peticions de dades /altres peticions	10	23	60	40

Llicències d'obres	2018	2017	2016	2015
Llicències obres majors	197	129	150	153
Llicències obres menors	585	653	581	523

Certificats urbanístics	2018	2017	2016	2015
Certificats urbanístics	84	64	93	90

Patrimoni	2018	2017	2016	2015
Llicències obres majors	18	14	17	16
Llicències obres menors	0	3	1	1

Patrimoni	2018	2017	2016	2015
Comissions convocades	4	4	3	4
Informis previs redactats	21	20	10	6



# MEMÒRIA 2018

## ÀMBIT DE TERRITORI



### **Medi Ambient**

Regidor Jaume Palahí Agustí

# Índex

---

## Medi Ambient

1. Residus
2. Compostatge
3. Plagues
4. Animals de companyia
5. Medi natural i prevenció d'incendis
  - 5.1 Medi natural
  - 5.2 Prevenció d'incendis
6. Aigua i salut pública
7. Qualitat ambiental del litoral i platges
8. Energia
9. Atenció ciutadana
10. Indicadors
11. Projectes de futur

## Medi Ambient

### 1 Residus

#### Servei domèstic

- Instal·lació de 8 tancats de fusta per a contenidors amb punts de recollida de trastos. L'objectiu d'aquestes instal·lacions és millorar la imatge dels punts on hi ha contenidors de residus.
- Actuacions informatives per la millora de la utilització dels serveis de recollida de residus amb dos agents cívics i un equip de 6 informadors de carrer contractats a través de programes d'ocupació del Departament de Treball. La principal tasca ha estat informar als ciutadans sobre el servei de recollida de trastos per evitar l'abandonament de trastos al carrer i la necessitat d'utilitzar el servei de recollida porta a porta domèstic.
- Rescissió del conveni amb el Consell Comarcal del Baix Empordà per a la recollida de paper, vidre i envasos en contenidors a la via pública, per tal que a partir de 1 de gener de 2019 aquesta recollida l'assumeixi l'ajuntament.
- Edició d'un fullet informatiu del servei de trastos i mobles vells.



- Desenvolupament del projecte de *Diagnosi de la generació i gestió de la fracció vegetal al municipi de Palafrugell*, finançat amb el suport de l'Agència de Residus de Catalunya. Durant el 2018 s'ha desenvolupat la fase de comunicació amb l'edició de 10.000 tríptics informatius per a habitatges particulars, grans generadors i jardiners. Finalment s'ha completat la fase d'implantació de millores al servei de gestió de la fracció vegetal amb la compra de 1000 saques (big-bag) per al servei de recollida de poda als domicilis particulars.



- Reubicació i millora del les ubicacions de contenidors. En alguns punts s'han eliminat contenidors ubicats en llocs que suposaven un perill per els usuaris i la circulació i s'han concentrat en ubicacions properes.
- 2 sessions formatives en matèria de medi ambient i reciclatge en el marc del Programa d'acollida de persones novingudes (Palafrugell Acull).
- Modificació de la ordenança de residus per adaptar-la als serveis actuals i millorar les eines de control i incrementar l'index de reciclatge.

**Servei comercial**

- Avançament dels horaris de recollida comercial a Tamariu, Calella i Llafranc, i implantació d'un punt d'acopi per a la recollida comercial als establiments de primera línia de mar i darrer tram del carrer Riera, a Tamariu. Amb aquesta acció es persegueix la millora de la imatge de la via pública durant les hores en que es presta el servei.



- Edició d'un fullet informatiu sobre com separar correctament els residus comercials, per millorar la recollida de les fraccions en que es detecten més incidències.

- Campanya de sensibilització i inspeccions a establiments comercials i punts negres de la via pública de Calella, Llafranc i Tamariu mitjançant un Agent Cívic des de finals de juny a agost. S'han realitzat 27 inspeccions amb un total de 81 hores. i sis inspeccions L'objectiu de la campanya és incrementar la recollida selectiva per part dels establiments i millorar la imatge de la via pública.

### Servei dependències municipals

- Implantació de millores en el servei de recollida selectiva en diferents dependències municipals com Els Ametllers, edifici Can Bech o el Centre Municipal d'Educació.

### Deixalleria

- Redacció del protocol per a la implantació d'un sistema d'identificació dels usuaris de la deixalleria mitjançant targetes magnètiques i edició d'un triptic informatiu.
- 3 visites guiades per a escolars a la Deixalleria Municipal, amb un total de 125 alumnes de primària.
- Durant el 2018 s'han efectuat un total de 238 veïns s'han beneficiat de la bonificació de la taxa d'escombraries per fer ús de la deixalleria municipal.

## 2. Compostatge

- Hi ha 354 compostadors en funcionament (22 dels quals són als horts comunitaris de Les Arenes).
- El 2018 un total de 67 persones s'han beneficiat d'una reducció en la taxa d'escombraries per implantar en les seves llars el compostatge casolà.
- Realització de 68 visites d'assessorament sobre compostatge a llars del municipi. L'objectiu de les visites és fer un seguiment del compostador per comprovar el correcte funcionament o solucionar possibles problemes.

## 3. Plagues

- Desratització i desinsectació periòdica en equipaments municipals.
- Desratització preventiva regular a rieres, i clavegueram de la zona centre vila i també de les zones centre de Calella, Llafranc i Tamariu.
- Control de la població de coloms mitjançant captures regulars (334 coloms i 208 tórtoraes capturades).
- Accions puntuals per problemes amb nius de gavians en teulades (7 nius retirats), actuacions amb vespes (16 actuacions, una d'elles per niu de vespa asiàtica), rates (72), paneroles (7), formigues (4) i mosquits (4).
- Campanya de prevenció del mosquit tigre amb tractaments antilarvaris als embornals de risc. Els embornals de risc són aquells en que acumulen aigua a l'interior per evitar la sortida de males olors procedents del clavegueram i estan distribuïts per tot el municipi. (5 tractaments, de maig a setembre).
- S'ha obtingut un ajut per part de Dipsalut (organisme salut pública de la Diputació de Girona) de 16.287,26 € per al control de plagues urbanes.

## 4. Animals de companyia

L'Ajuntament té signat un conveni amb el Consell Comarcal del Baix Empordà per a la recollida de gossos abandonats a la via pública. El 2018 s'han recollit un total de 209 gossos i 9 gats.

S'ha actuat en 24 colònies de gats ferals (12 a Palafrugell, 8 a Calella, 3 a Llafranc i 1 a Tamariu). Aquestes actuacions tenen com a objectius les captures, esterilitzacions, control veterinari, eutanàsia si cal, i informació/sensibilització a veïns afectats i persones que alimenten gats a la via pública.

## 5. Medi natural i prevenció d'incendis

### 5.1 Medi natural

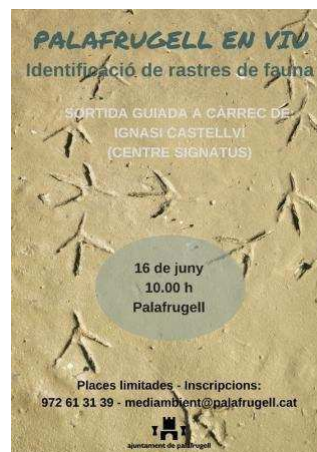
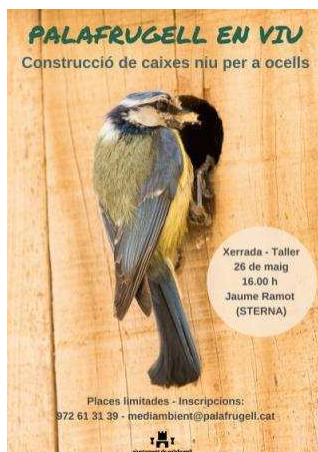
- Treballs de control i eliminació d'espècies invasores a l'entorn de la cala Pedrosa. Les principals espècies sobre les que s'ha actuat són l'acant (*Acanthus mollis*) i la tradescantia (*Tradescantia fluminensis*).



- Treballs per a l'eliminació d'ailants al tram final de la cala Pedrosa i a parcel·les de titularitat municipal a la muntanya del Far de Sant Sebastià.
- Guiatge pedagògic sobre la problemàtica de les espècies invasores en l'àmbit del camí de ronda entre Calella i Llafranc. S'han realitzat 2 sortides amb un total de 77 alumnes de primària i del Pla de Transició al Treball de Jardineria.
- Visita escolar als horts comunitaris de les Arenes, on es van realitzar tallers d'educació ambiental sobre el treball als horts. En total van participar-hi 28 alumnes de primària.



- Xerrades sobre la biodiversitat de Palafrugell en els centres educatius del municipi. S'han portat a terme 2 xerrades per un total de 100 alumnes de secundària.
- Activitats d'educació ambiental *Palafrugell en Viu* per a descobrir l'entorn natural del municipi. Al llarg del 2018 es van realitzar diferents activitats per a grups familiars sobre el medi marí, les caixes nius per a ocells i els rastres de fauna. En total hi van participar unes 50 persones.



## 5.2 Prevenció incendis

- Tramitació decrets obertura i tancament accés motoritzat camí de l'Espai d'Interès Natural (EIN) Castell-Cap Roig. El tancament s'efectua coordinadament amb els ajuntaments de Palamós i Mont-ras i la Generalitat de Catalunya per tal de garantir l'accés dels serveis d'emergències i preservar els valors naturals de l'espai en moments d'elevada freqüentació.
- Realització dels treballs de manteniment de la franja perimetral de protecció contra incendis forestals a Tamariu.



- Contractació i realització dels treballs de manteniment de la franja perimetral de protecció contra incendis forestals a Calella. Els treballs han estat finançats a través dels ajuts del DARP per al tractament de la vegetació en urbanitzacions i nuclis de població.
- Aclarida i desbrossada d'una parcel·la municipal a la urbanització d'Aiguaxelida.

## 6. Aigua i salut pública

- Tramitació d'ajuts a Dipsalut d'avaluació higiènica i sanitària de les platges. Coordinació/comunicació pels treballs d'inspecció que es realitzen.
- Legionel·la dutxes i rentapeus: neteja i desinfecció i control analític.
- Salubritat de les sorres i plataformes de les dutxes/rentapeus.
- Tramitació d'ajuts dins el Catàleg de Serveis de Dipsalut del programa d'avaluació de la salubritat de les piscines d'ús públic. Concedida, en espècie.
- Avaluació higiènica i sanitària en les piscines d'ús públic de 6 instal·lacions ubicades al municipi, amb l'objectiu de garantir la seguretat dels usuaris i personal que treballa en aquestes instal·lacions.

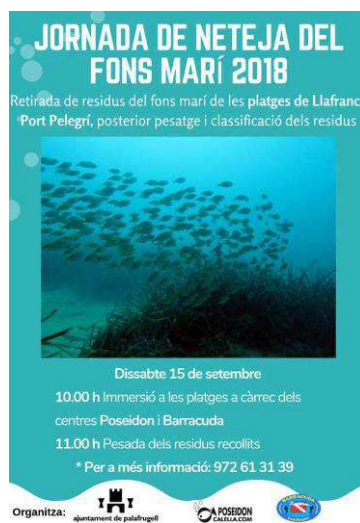
## 7. Qualitat ambiental del litoral i platges

- Obtenció del distintiu Bandera Blava a les tres platges per a les quals es va presentar candidatura (Tamariu, Llafranc i Canadell).
- Renovació dels plafons de servei a les platges de Tamariu, Llafranc i Canadell amb informació sobre els valors naturals i ambientals del medi litoral.





- Jornada de neteja del fons marí a Calella (platja del Port Pelegrí) i Llafranc, el dia 15 de setembre de 2018, amb una participació de 32 submarinistes dels diferents centres d'immersió col·laboradors. Es van recollir 35,5 Kg de residus.



- Exposició *Qui embruta el mar* de l'Agència Catalana de l'Aigua, durant la segona quinzena de maig al Centre Municipal d'Educació.
- Seguiment de la posidònia (*Posidònia oceànica*) a la platja del Canadell. L'objectiu dels treballs és valorar l'estat de la planta respecte la cartografia elaborada l'any 2011 per ajudar a la conservació. Conjuntament amb aquests treballs s'ha realitzat un estudi de les Nacres (*Pinna nobilis*), espècie present en les praderies de posidònia i que està en regressió a altres indrets del litoral català.
- Control del compliment de les obligacions dels adjudicataris de l'explotació dels camps de fondeig respecte els fondejos ecològics i la protecció de la posidònia oceànica.
- Control de la qualitat de la sorra en el transvasament de sorra a la platja de Llafranc.
- Accions de control de la salubritat a les platges durant l'estiu amb el suport de la Diputació de Girona. Es controla la presència de legionel·la a dutxes i

rentapeus i de microorganismes patògens i fongs a les plataformes de les dutxes i la sorra.

- Inici de l'elaboració d'una guia de natura sobre els valors geològics del litoral de Palafrugell.

## 8. Energia

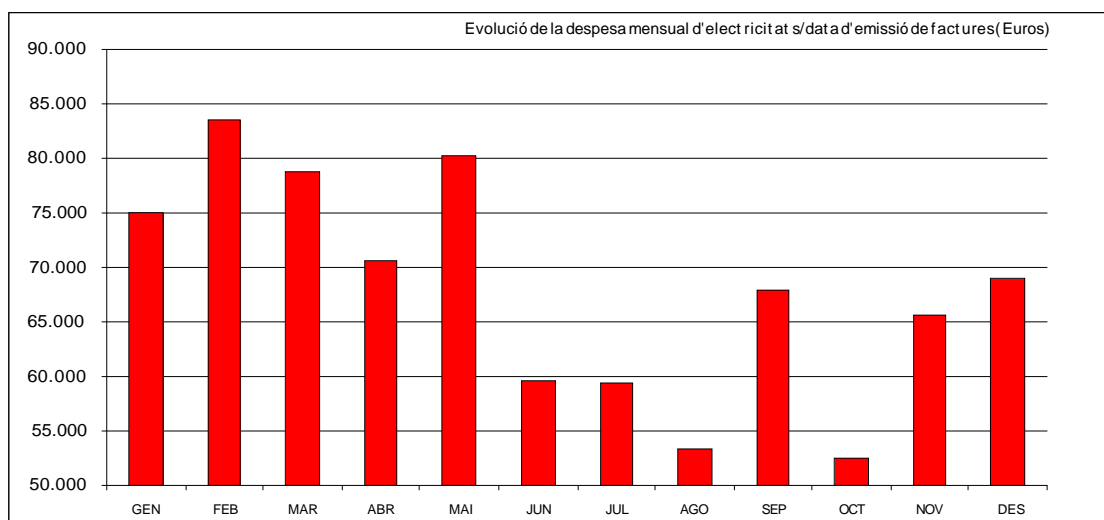
- Verificació i validació de factures de gas, aigua, electricitat i combustibles sòlids
- Assessorament tècnic en la redacció de plecs de prescripcions tècniques de sistemes de seguretat, així com monitorització, ornaments nadalencs i execució de projectes.
- Membre de la comissió de seguiment del subministrament d'aigua potable municipal.
- Renovació de l'adhesió al contracte marc de l'associació catalana de municipis (ACM) i Consorci Català pel Desenvolupament Local (CCDL), que regula el procediment derivat del subministrament d'energia elèctrica i gas, amb un resultat esperat d'un increment d'un 12% del cost global en electricitat , aproximadament 100.000 €, i un increment d'un 3% en el cost global en gas, aproximadament 2.500 €. Incorporació en aquest contracte marc del Patronat Fundació Palafrugell Gent Gran gestionat per Serveis de Salut Integrats Baix Empordà i del Consorci per a la gestió dels Edificis del Centre Fraternal i del centre Mercantil de Palafrugell.
- Estudis, propostes , anàlisis i valoracions d'accions per optimitzar la despesa energètica municipal. Principals projectes realitzats:
  - Inici de canvi de lluminàries massiu en vers tubs leds en centres docents públics.
  - Inspeccions d'instal·lacions tèrmiques i elèctriques per a optimitzar-ne eficiència energètica.
  - Inici redacció del pla director de l'enllumenat públic, amb l'objectiu d'optimitzar la qualitat ambiental i reduir la despesa actual en un 50%
  - Redacció de dos projectes executius per a la instal·lació de camps de plaques solars fotovoltaïques (CPFV) als Serveis Centrals de l'ajuntament (31 kW) i al Edifici de la Policia Local.(15 kW).
  - Tramitació de sol·licitud de subvenció per a execució CPFV a l'ajuntament. Resolt favorablement, i condicionat l'executivitat a l'aprovació de les subvencions per part del Departament de la Presidència de la Generalitat de Catalunya.
  - Inici execució CPFV a la Policia Local finançada mitjançant fons propis. Planificació de finalització primer trimestre 2019.
  - Tramitació de sol·licitud de subvenció per a la instal·lació d'una caldera de biomassa al CEIP Barceló i Matas, incloent amb redaccions de estudis de millora de confort tèrmic. Resolt favorablement, planificant la finalització de l'execució de biomassa a finals d'agost del 2019.
- Seguiment del funcionament de la caldera de biomassa al CEIP Torres Jonama, confirmant l'estalvi planificat en un 80% del cost del subministrament d'energia.
- Seguiment de la subvenció atorgada de FEDER / Diputació de Girona, per a la instal·lació d'una xarxa de calor a la zona esportiva. Planificació d'inici d'execució de projecte segon semestre 2019.

## Evolució Energia

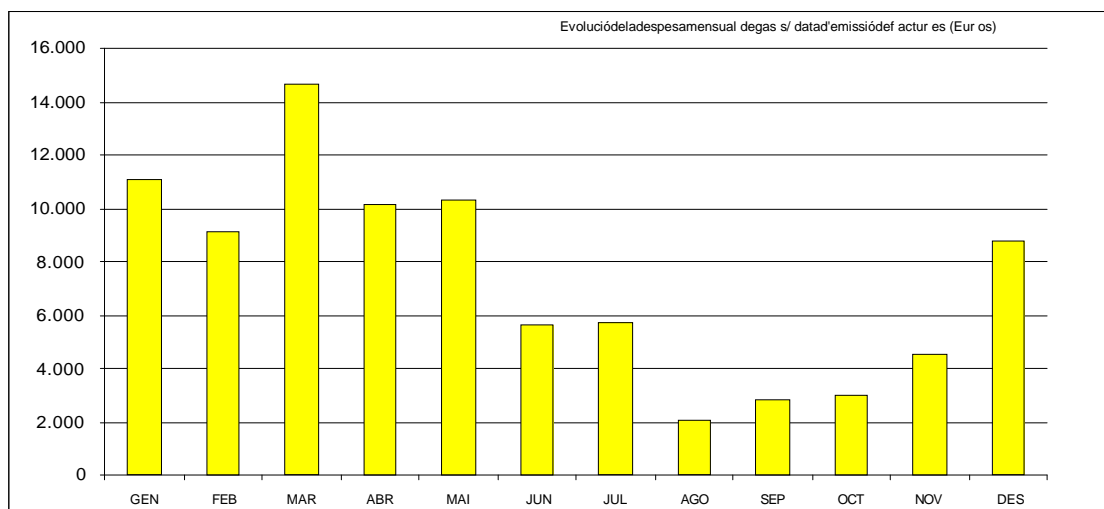
El total de despesa municipal gestionada en aquest concepte ha estat de 900.801'49 €, representant un increment a perímetre diferencial de 23.000 € respecte l'any anterior. El perímetre d'abast s'ha incrementat en tres noves escomeses elèctriques, suposant un cost addicional de 10.000 €. Tanmateix s'ha realitzat 6 baixes definitives (5 elèctriques, 1 de gas)

Aquesta pressupost es desglossa en tres grans blocs de despesa on, el primer correspon a la part elèctrica, el segon a la part de gas, i el tercer a la part de combustibles sòlids (estella forestal). Existeix un ingrés que minimitza aquesta despesa i que correspon a la venda d'energia d'origen fotovoltaic.

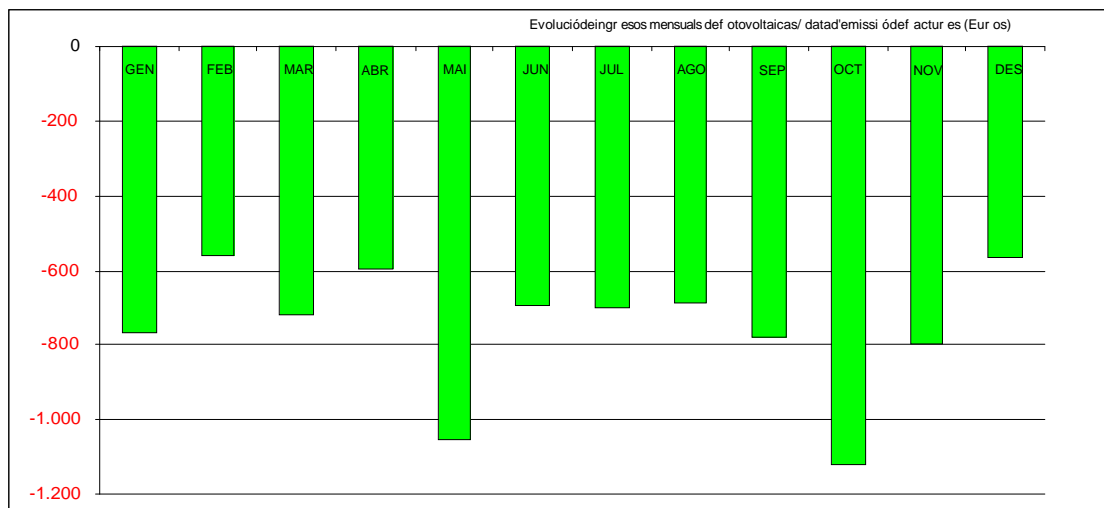
A final d'any es troben 238 escomeses elèctriques actives. L'evolució de la despesa mensual seguint les dates d'emissió de factures, ha tingut un cost anual 815.327'59 €, es la mostrada al següent gràfic:



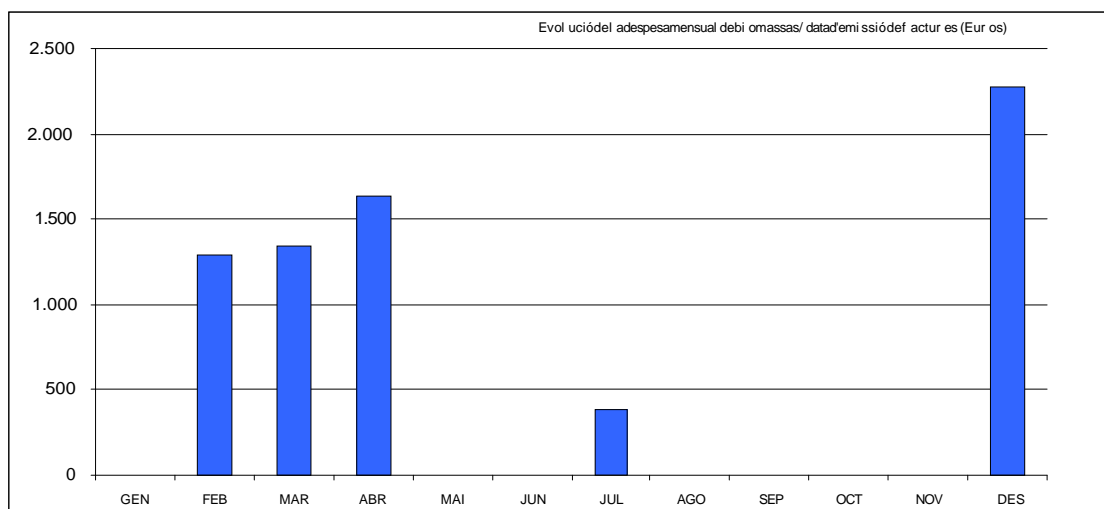
L'evolució de la despesa mensual de les escomeses de gas natural (10 actives a final d'any), seguint les dates d'emissió de factures, ha estat de 87.583'66 €, es:



L'ajuntament disposa d'una instal·lació de plaques solars, formada per 108 plaques, una superfície coberta de 141,48 m<sup>2</sup> i una potència pic de 19,44 kW, ubicada al sostre de l'escola bressol els Bellugets, on tota l'energia generada s'introdueix a la xarxa i que enguany ha proporcionat uns ingressos de 9.039'14 €.

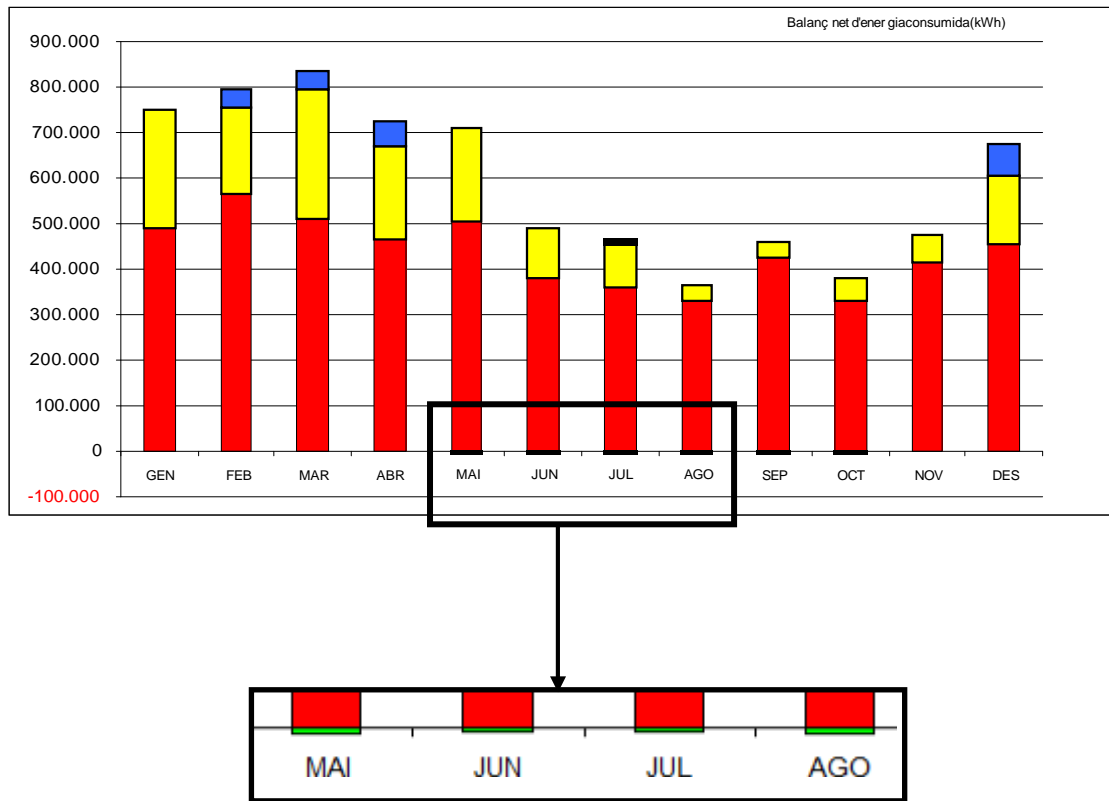


La despesa originada com a conseqüència de la compra d'estella forestal, ha tingut un total de 6.929'38 €.

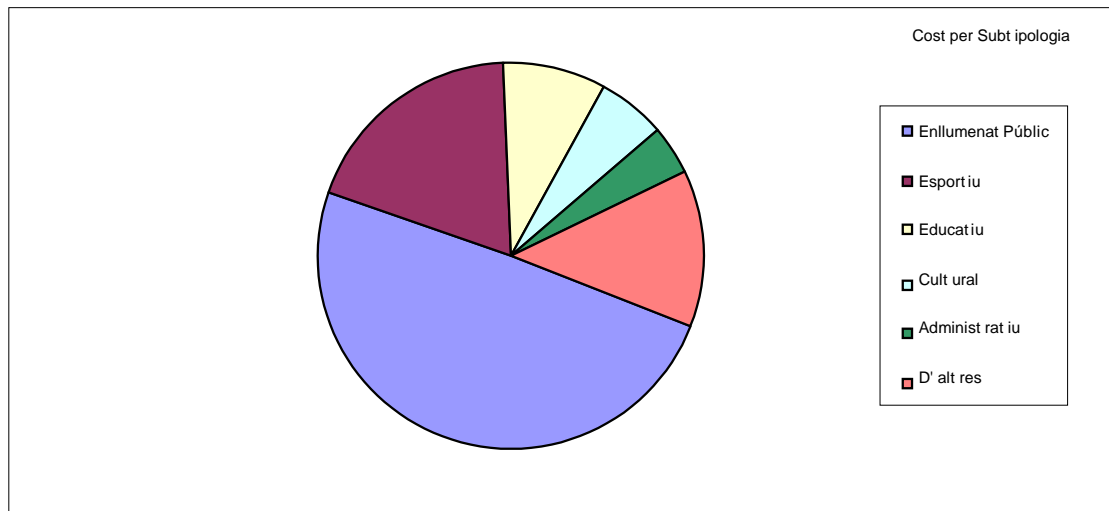


El balanç net anual d'energia activa consumida en kWh, seguint les dates d'emissió de les factures d'electricitat, gas i estella, es de 7.103.929, amb els següents orígens:

- 5.233.116 d'aprovisionament a les escomeses elèctriques (representat per columnes vermelles al següent gràfic)
- 1.676.746 d'aprovisionament a les escomeses de gas (columnes grogues)
- 220.260 corresponents a biomassa (columnes blaves)
- (-26.193) de subministrament a xarxa d'origen fotovoltaic (petites columnes verdes)



El detall del cost, per sub-tipologia de consum, es el següent:



## 9. Atenció ciutadana

Temàtica	2015	2016	2017	2018
Neteges forestals	3	3	1	1
Residus i contenidors	9	32	38	72
Plagues	11	7	4	2
Arbres i enjardinament	2	0	4	4
Neteges rieres o forestals	0	1	0	1
Sanitat ambiental	2	4	2	8
Animals domèstics	0	2	4	11
Animals salvatges	0	0	2	3
Crema de restes vegetals	4	0	1	0
Altres	0	1	0	6
<b>TOTAL</b>	<b>31</b>	<b>50</b>	<b>56</b>	<b>107</b>

## 10. Indicadors

### Residus:

- Oferir un servei accessible als usuaris

Habitants per punt de recollida de residus	2016	2017	2018
Vidre	64,03	98,82	107,19
Paper/cartró	64,03	98,82	107,19
Envasos	64,03	98,82	107,19
Fracció orgànica	64,03	98,82	107,19
No selectiva (resta)	64,03	98,82	107,19
Oli de cuina	4.571,80	4.625,00	3.894,67

\* l'increment de la ràtio d'habitants per punt de recollida s'explica per què s'han agrupat contenidors, resultant menys ubicacions amb més contenidors cadascuna.

% d'utilització de la deixalleria	2016	2017	2018
Nombre d'entrades totals/població	63,71%*	87,99%	100,44%

\* La diferència en el nombre d'entrades s'atribuïble al canvi d'empresa gestora i sistema de recompte.

- Assolir uns nivells adequats de recollida selectiva

% de la recollida selectiva sobre el total de recollida de residus	2016	2017	2018
Vidre	5,25%	6,13%	6,42%
Paper/cartró	5,70%	6,20%	6,48%
Envasos	4,33%	4,79%	5,31%
Fracció orgànica	12,33%	11,59%	10,98%

Kg recollits per habitant i any	2016	2017	2018
Vidre	35,39	42,66	44,52
Paper/cartró	38,36	43,19	44,98
Envasos	29,13	33,33	36,81
Fracció orgànica	83,03	80,69	76,14
Voluminosos	20,15	25,50	30,47
No selectiva (resta)	371,57	384,99	360,57
Deixalleria	111,15	85,68	74,87

- Recursos utilitzats

	2016	2017	2018
Despesa corrent en recollida de residus per habitant	97,11 €	109,97 €	116,76 €
Despesa corrent en recollida de residus per tona recollida (no inclou deixalleria)	0,17 €	0,18 €	0,21 €

Servei de recollides comercials i d'inspecció

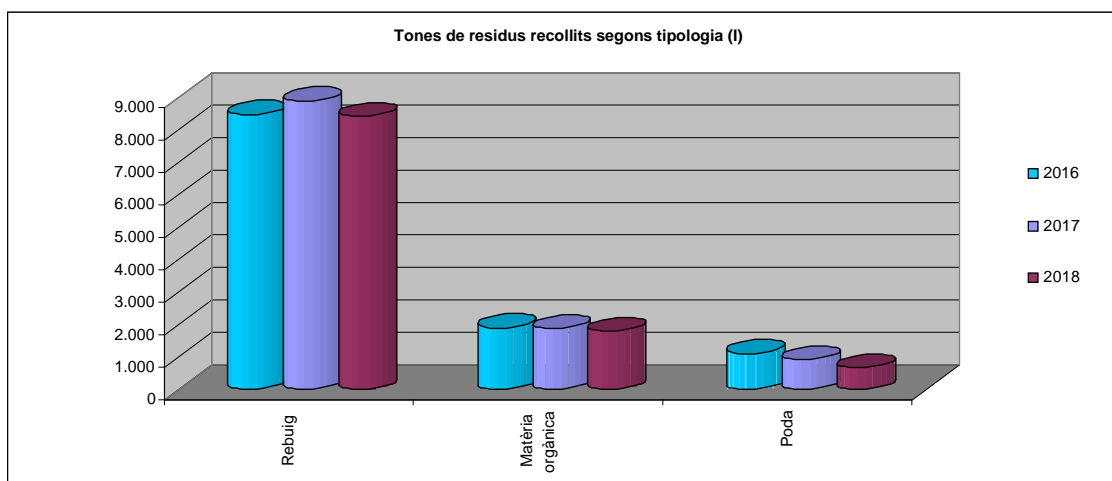
Establiments donats d'alta al servei de recollides comercials	1022 oberts
Nombre visites a establiments inspeccions i informatives	418
Nombre actes denúncia emeses	75

Sol·licitud de bonificacions per residus

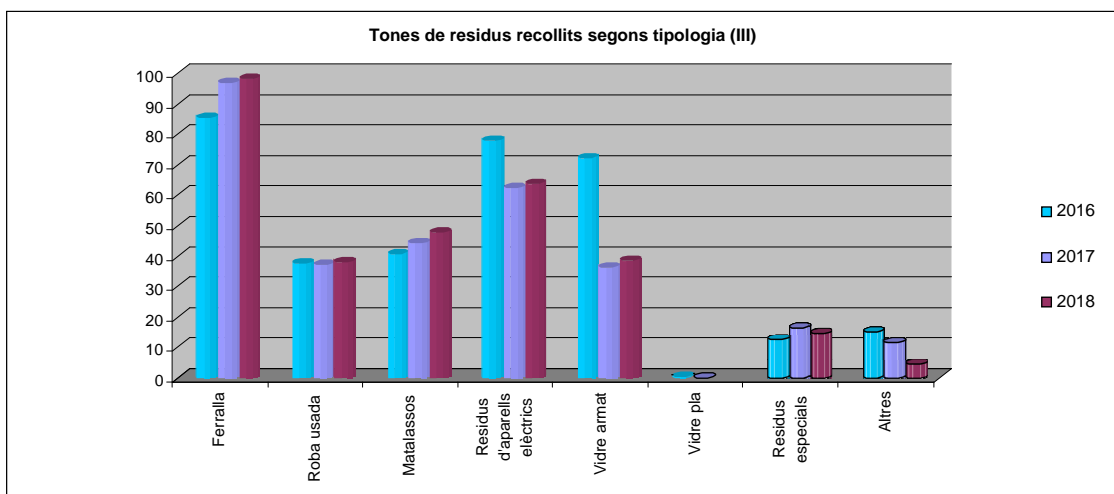
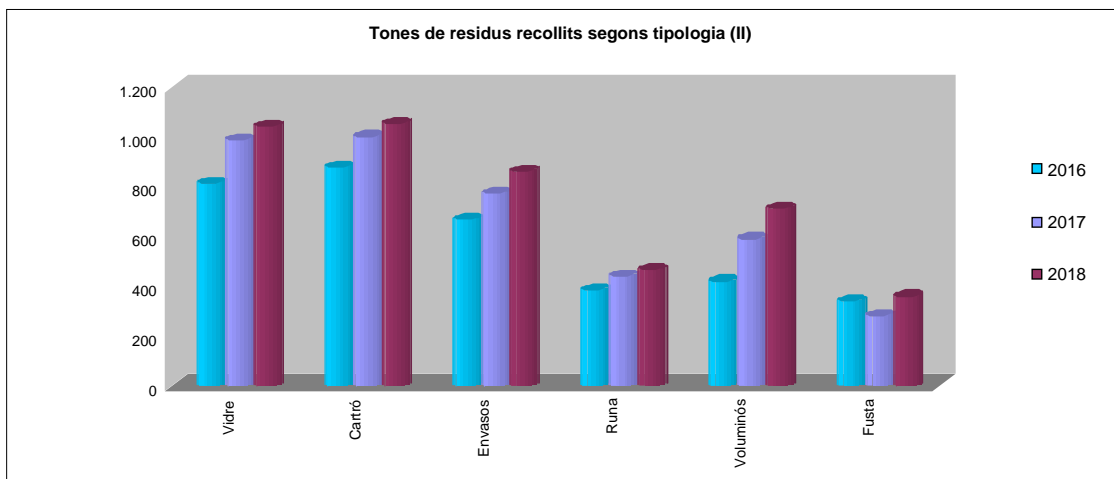
	2016	2017	2018
Devolucions corresponents a bonificacions de la taxa de residus per ús deixalleria efectuades durant l'any.	214	253	238
Devolucions corresponents a bonificacions de la taxa de residus per compostatge domèstic efectuades durant l'any.	80	95	67

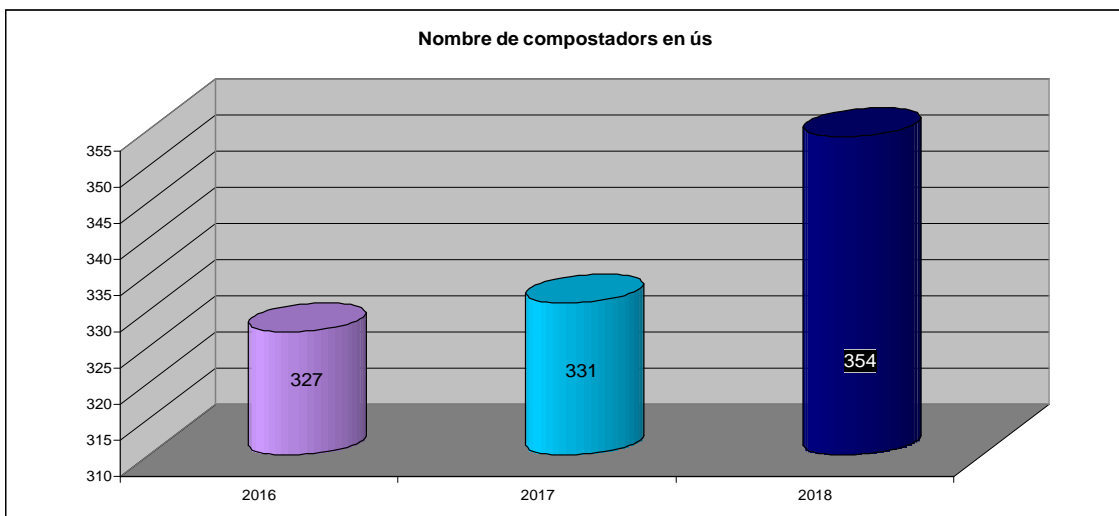
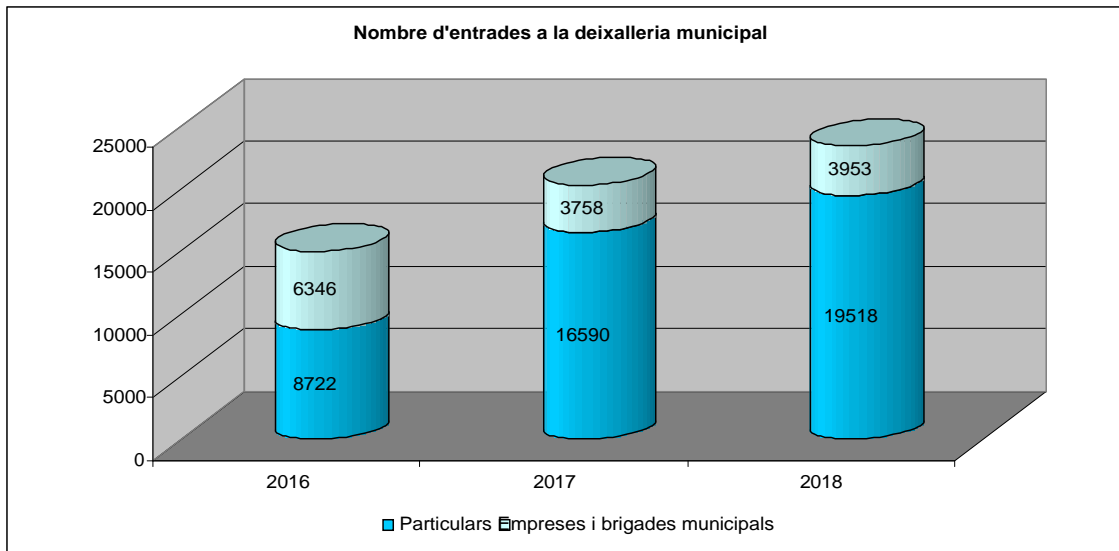
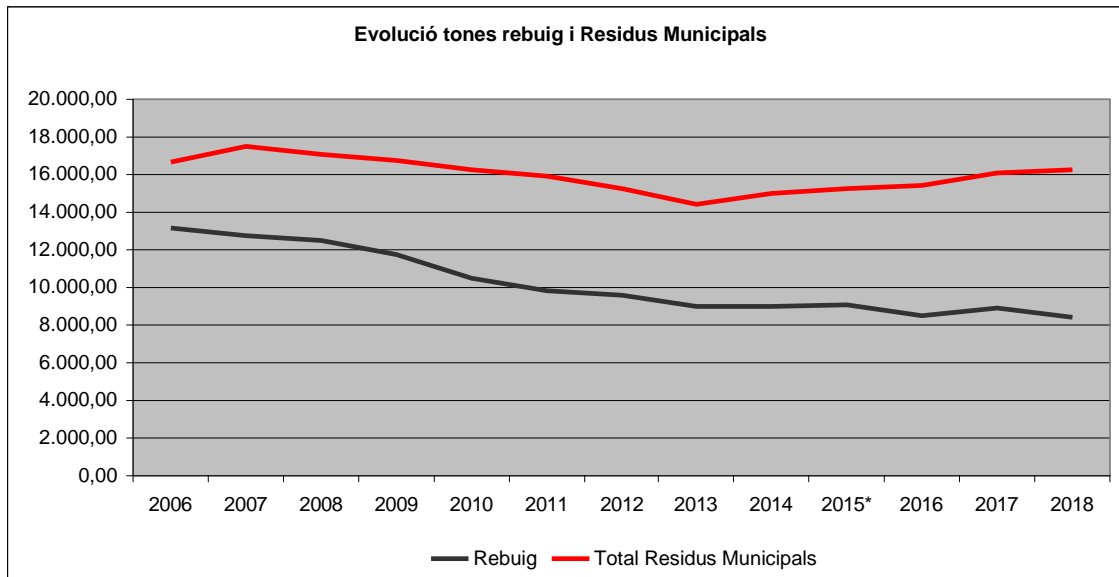
Inversió en conservació de la biodiversitat

	2016	2017	2018
€/habitant destinats a projectes de protecció del medi natural	0.26	0.61	1.89







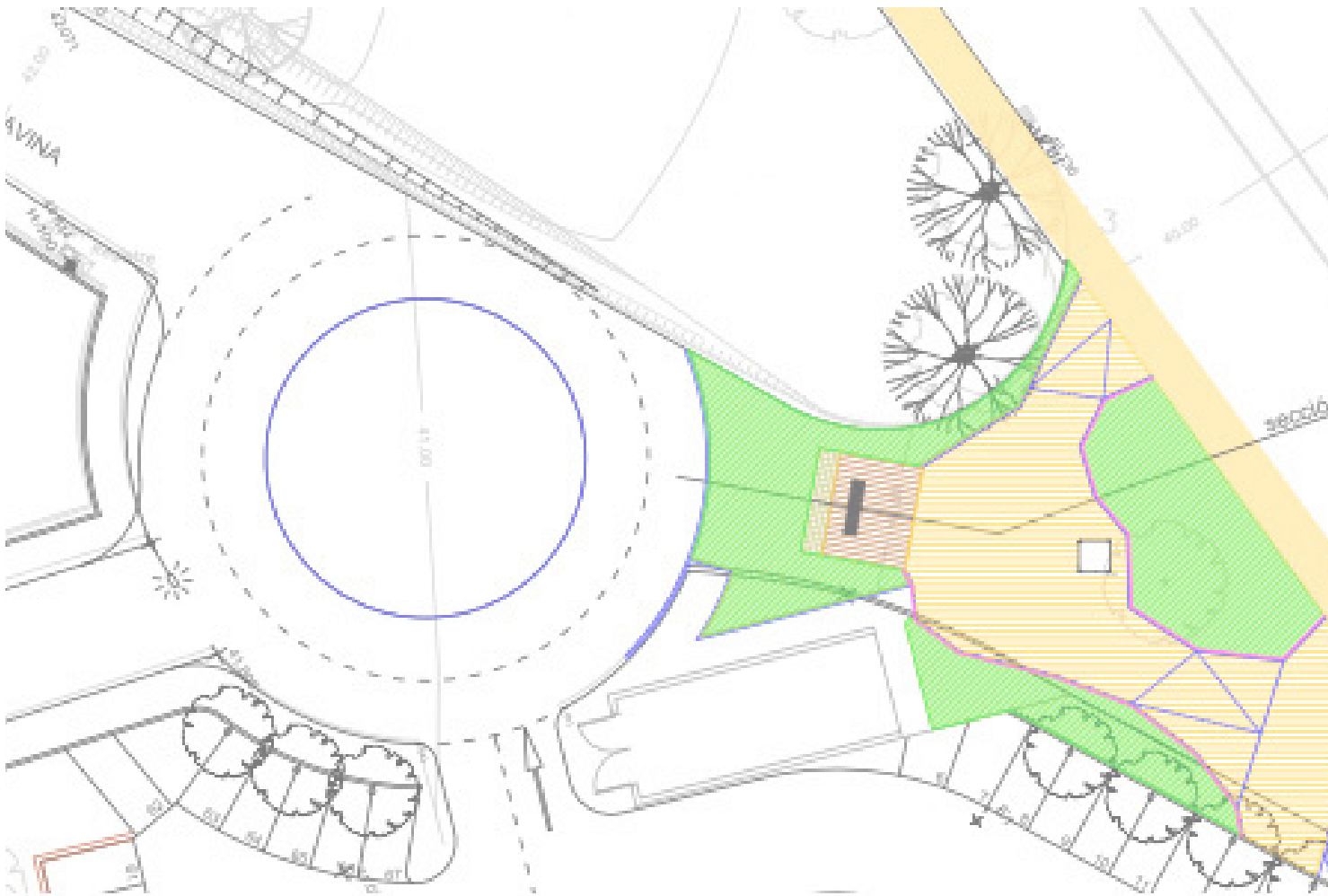


## 11. Actuacions de futur

- Instal·lar nous tancats de fusta per a contenidors i pavimentar alguns dels tancats existents.
- Reconvertir el servei de recollida selectiva que fins al 2018 prestava el Consell Comarcal al servei municipal.
- Ampliar l'àmbit de la recollida porta a porta a comunitats de propietaris de Calella, Llafranc i Tamariu.
- Millorar la ubicació dels contenidors per a la recollida de residus per tal de facilitar l'accessibilitat, millorar la seguretat, la imatge de l'indret, i racionalitzar el nombre de punts, agrupant alguns punts propers entre sí.
- Implantar el protocol d'identificació i registre dels usuaris de la deixalleria municipal mitjançant targetes, amb l'objectiu de facilitar el tràmit de sol·licitud de la bonificació per utilització de la deixalleria.
- Actualitzar el reglament del servei públic de prevenció d'incendis.
- Finalitzar la redacció del nou pla director d'enllumenat
- Instal·lar una caldera de biomassa a l'escola Barceló i Matas
- Iniciar l'execució de la xarxa de calor a les instal·lacions esportives
- Instal·lar un punt de recàrrega per a vehicles elèctrics.

# MEMÒRIA 2018

## ÀMBIT DE TERRITORI



### **Serveis Municipals**

Regidor Lluís Ros Colls

# Índex

---

## Serveis Municipals

1. Atenció ciutadana
2. Enllumenat municipal
3. Conservació i manteniment de la via pública
4. Platges i serveis de temporada
5. Manteniment edificis municipals
6. Zones enjardinades i arbrat
7. Escorxador Municipal
8. Cementiri Municipal
9. Senyalització viària
10. Neteja viària
11. Suport logístic a actes i festes
12. Indicadors
13. Projectes de futur

## Serveis Municipals

### 1. Atenció ciutadana

El servei d'atenció ciutadana de l'àrea de Serveis Municipals té com objectiu satisfer les demandes d'informació sobre la vila i atendre les queixes i els suggeriments sobre l'estat de la via pública.

Els serveis que s'ofereixen són:

- Obtenir informació sobre tràmits i gestions relacionats amb l'àrea de Serveis Municipals tals com les ocupacions de via pública dels establiments, petició de material municipal per a la celebració d'actes i festes al carrer, instal·lació de circs i firaires, permisos per realitzar gravacions o filmacions, instal·lació de banderoles i pancartes ...
- Tramitar qualsevol incidència o desperfecte a la via pública tals com fanals fosos, papereres desbordades, mobiliari urbà trencat, incidències amb la neteja dels carrers, estat de les voreres i dels fermes asfàltics, parcs infantils, estat de les zones verdes, xarxes de sanejament ....
- Qualsevol incidència en el manteniment del Cementiri Municipal.
- Qualsevol incidència amb l'Escorxador Municipal
- Informació sobre la gestió del Projecte d'ordenació de les platges de Palafrugell (Pla d'Usos i Serveis de temporada).

### 2. Enllumenat municipal

Des de l'àrea de Serveis Municipals es duu a terme el control i la gestió de l'enllumenat públic i la xarxa semafòrica. Mensualment es confecciona un inventari dels diferents punts de llum de la xarxa de l'enllumenat públic que cal substituir per diferents motius, ja sigui a causa de trencaments per col·lisions de vehicles, per actes de vandalisme, per robatori o per envelliment. L'empresa concessionària del manteniment de la xarxa de l'enllumenat públic és Enllumenats Costa Brava, S.L.

Les millores durant el transcurs de l'any 2018 han estat les següents:

- Millora de l'enllumenat del passatge de Teresa Ferrer i Serras de Calella (substitució de balises per a llumeneres amb columna).
- Reposició de punts de llum del carrer del Gas i Cavallers, Mestre Sagrera i Plaça d'Europa.
- Soterrament de línia aèria d'enllumenat públic del carrer Migjorn.
- Obres de reposició de l'enllumenat públic fase XI.



- Substitució de l'enllumenat públic del carrer de Barcelona.
- Reposició de 3 punts de llum (carrer Montserrat, Mallorca i Coral)
- Substitució de les llumeneres del camí de ronda a la cala d'Aigua Xelida des del carrer de Capsacosta.



- Nova instal·lació d'enllumenat al carrer de Sant Roc de Calella (només hi havia una farola).
- Reposició de 4 fanals de l'enllumenat públic (carrer Gurugú, Paraguai, Tres Pins i avinguda d'Espanya).
- Substitució de 2 llumeneres al carrer dels 3 pins de Calella.
- Substitució de columnes d'enllumenat en mal estat de conservació als carrers de les Illes Formigues i del passeig de la Torre.
- Substitució de les llumeneres del carrer de la Riera de Tamariu per reducció llum intrusiva i estalvi energètic.
- Substitució de pantalles de fluorescents del parc urbà de la Sauleda.
- Soterrament de tram de línia aèria d'enllumenat públic al carrer de la Cala Marquesa.
- Substitució de columnes d'enllumenat públic que presenten greus deficiències d'oxidació.
- Soterrament de tram de 20 metres de línia aèria d'enllumenat del carrer Lladó cantonada amb el carrer Mediterrani.

### 3. Conservació i manteniment de la via pública

Les empreses que gestionen el manteniment i la conservació de la via pública són:

PERE GIRALT SAGRERA S.A., manteniment de mobiliari, paviments dels carrers, voreres i senyalització vertical. Muntatge d'infraestructures per a festes i actes al carrer.

PILOSTOP, gestiona el manteniment de les pilones automàtiques de la plaça Sant Pere de Calella i del carrer d'en Gotes de Tamariu.

L'empresa mixta d'AIGÜES COSTA BRAVA S.A. té el contracte del manteniment dels EBARS (estacions de bombeig d'aigües residuals)

SOREA, neteja de xarxes d'aigües residuals i pluvials del municipi.

Tanmateix s'efectuen reparacions de fusteria, serralleria, pintura, instal·lacions, mitjançant personal propi (pintor, lampista) o bé contractant industrials.

Les actuacions específiques executades en el transcurs de l'any 2018 són les següents:

### Mobiliari urbà

- Instal·lació de papereres al sector del Prat Xirlo I, II i III
- Reparacions de les tanques de fusta del mirador del Far (sector excavacions) i de les tanques del camí de ronda de Cala Pedrosa.
- Substitució de 62 jardineres de fusta amb estructura d'acer inoxidable pel passeig marítim de Calella.



- Substitució del tancament filat de reixa al passeig Pau Casals.
- Subministrament i instal·lació de fites de protecció a la vorera de davant de la comissaria dels mossos d'esquadra.
- Instal·lació de barana de fusta a les escales del camí de ronda de Calella, accés des del mirador de Josep Granés.
- Substitució del tancament de reixa de la finca dels antics pous d'aigua de les Arenes.



- Reparació i muntatge de la barana del carrer Joaquim Mir de Tamariu.
- Subministrament i instal·lació de baranes i rampes per skatepark de Palafrugell.
- Reposició de la tanca metàl·lica del passeig de Carles Vilà caiguda per efectes del temporal de vent.

### Parcs i zones d'esbarjo

- Restauració del "vas" de l'estany i subministrament de tramada per xarxa tridimensional del parc de la Plaça Coromines.
- Instal·lació de tancament de fusta tractada a la zona de jocs infantils del parc La Punxa.



- Instal·lació de xarxes de niló de protecció de la zona esportiva del parc urbà de la Sauleda.



## Voreres

- Millora de les voreres del carrer de la Cala de Cabres i Quermany de Tamariu.
- Millora de les voreres del carrer del Barcelonès, Bellavista, Aneto, Canigó, Equador, Pescadors i del Cadí de Tamariu.
- Reparació de voreres al carrer de Còrsega.
- Intervenció de millora a les voreres del passeig de Pau Casals, passeig de la Torre i del Carrer de Gelpí.
- Ampliació de la vorera oest del carrer de l'Alguer de Calella.
- Intervenció de millora de les voreres de l'avinguda Costa Brava, Fitor, del Gas i de l'Empordà.
- Adaptació dels guals de vorera a normativa d'accessibilitat al carrer de la Costa Verda i Santiago Rossinyol.
- Intervenció de millora a les voreres dels carrers de la Miranda, Cala del Vedell, Baldomer Gili Roig, Pintor Joan Serra Ermità Corbera i Lladó.
- Intervenció de millora a les voreres del carrer de la Garrotxa, Sant Ramon, sector plaça Joan Corominas i Santiago Sobrequés.
- Intervenció de millora al tram de vorera de l'avinguda d'Espanya cantonada amb Rosa Laviña (importants deformacions per arrels).
- Intervenció de millora a les voreres i rampa d'accés de la residència geriàtrica, a l'avinguda de Pompeu Fabra.
- Intervenció de millora a les voreres del carrer del Pastor i del Dofí.

## Pavimentacions

- Intervenció de millora al paviment del carrer Pi i Margall (sector Museu del Suro).
- Pavimentació de tram de vorera sense urbanitzar al carrer de Pio Baroja.
- Pavimentació d'escocells plaça Joan Baptista Mas.
- Obres d'abuixardat del carrer Estret per tal de donar-li rugositat.
- Demolició de roca de granet de grans dimensions amb risc geològic de despreniment a la carretera d'accés al Far de Sant Sebastià.

## Camins i rieres

- Adequació del camí d'Ermedàs al carrer del jardí botànic per tal de tornar-lo a fer transitable als vehicles.
- Desbrossament de la llera de la riera de Vilarnau.
- Reparació de gabions de la riera de Vila-seca, entorn del centre municipal d'educació.
- Construcció d'una llosa armada a la llera de la riera de Brugueres al seu pas pel camí de la Viola.

## Escales

- Reparació de les escales d'obra d'accés al mirador del final del carrer de Sa Roncadora. Les escales s'han construït d'acer inoxidable.

## Ferms asfàltics

- Intervenció de reparació del ferm de formigó del carrer de Dulce Chacón Gutierrez.
- Intervenció de millora del ferm del carrer de Fra Bernat Boil.
- Reposició del ferm malmenat per incendi de contenidors de la plaça de les Teranyines i del carrer d'Ermità Corbera.
- Enderroc de la plataforma elevada formada amb llambordes a la cruïlla del carrer de Pals amb Manufactures del Suro i reformació de la mateixa amb aglomerat asfàltic.



### Equips de contenidors soterrats

- Eliminació de les instal·lacions de contenidors soterrats del carrer de la Riera de Tamariu.
- Eliminació dels contenidors soterrats del carrer de Francesc Estrabau.
- Eliminació dels contenidors soterrats del carrer de Villaamil.
- Reparació dels equips soterrats de la plaça del Poble.

### Xarxa de pluvials

- Millora de la recollida d'aigües pluvials del final del carrer de Ribagorça.
- Implantació de xarxa de recollida d'aigües pluvials a l'avinguda de l'avinguda d'Antoni J. Rovira, entre Fuerteventura i Chopitea de Calella.
- Construcció de sifons als embornals del carrer Picasso per evitar males olors.
- Treballs de modificació de l'interceptor de recollida d'aigües pluvials del carrer d'Àngel Guimerà per evitar sorolls i millorar la captació d'aigua.
- Construcció d'embornal de recollida d'aigües pluvials al carrer Pastor.
- Millora de la xarxa de drenatge d'aigües pluvials al carrer de l'àvia catalana; construcció d'embornal de recollida per solventar punt baix.
- Construcció d'embornal de recollida d'aigües pluvials al carrer dels Ullastres, per solucionar punt baix, acumulació aigua important al ferm d'aglomerat.
- Construcció d'embornal de recollida d'aigües pluvials al carrer de Capsacosta, per solucionar un punt baix que acumulava aigua de pluja.

## 4. Platges i serveis de temporada

L'àrea de Serveis Municipals confecciona el Pla de distribució d'Usos i Serveis de Temporada de les platges de Calella, Llafranc i Tamariu amb la Direcció General d'Ordenació del Territori i Urbanisme de la Generalitat de Catalunya que és qui té la competència del domini públic marítimoterrestre.

En aquest pla de distribució s'inclouen tots els serveis de platges tals com: boies, caiacs, hamaques, terrasses de bars i restaurants, varadors, canals per a les embarcacions, lavabos, rentapeus, passeres d'accés, ....

A l'inici de cada temporada d'estiu l'àrea de Serveis Municipals gestiona la posta a punt dels serveis de les platges, el detall és el següent:

- Col·locació de les escales a la platja de Tamariu
- Col·locació de les passeres a les platges de Llafranc, Canadell i Tamariu.
- Instal·lació dels rentapeus a les platges de Llafranc i Tamariu.

- Instal·lació de la barrera en el carrer de la Riera de Tamariu.
- Connexió de les escomeses pels lavabos de les platges.
- Col·locació, posta a punt i connexió de les dutxes.
- Anivellació de la sorra de la platja de Tamariu i Canadell
- Neteges a fons de les sorres de les platges.
- Instal·lació de les papereres a totes les platges.
- Lloguer dels lavabos públics de les platges de Llafranc, Tamariu i Canadell
- Anivellar terrenys i col·locar taulons per a la instal·lació de la Creu Roja i WC de les platges.
- Instal·lació dels indicadors de les platges.
- Col·locació dels pictogrames, horaris i indicadors dels lavabos públics.
- Col·locació de les torres de vigilància de la Creu Roja i les casetes de la Creu Roja.
- Col·locació de la Biblioplatja a Tamariu.
- Col·locació dels cendrers a les platges.
- Servei de barca a les platges per a la neteja i recollida de residus a l'aigua.

Altres actuacions específiques executades l'any 2018:

- Canvi d'emplaçament dels lavabos d'estiu de la platja del Canadell: formació de noves escomeses i adequació de l'espai.
- Reparació de la màquina neteja platges.

## 5. Manteniment edificis municipals

La gestió del manteniment dels edificis municipals és portada a terme per l'àrea de Serveis Municipals. Els serveis gestionats són els següents:

- Instal·lacions contra incendis (extintors) amb l'empresa PREVENFOC.
- Sistemes de seguretat (alarmes) amb l'empresa SEGURITEC.
- Manteniment d'instal·lacions de climatització amb les empreses SEITEC, AITERM i FREDARO.
- Manteniment extinció d'incendis de la campana de fums de la cuina de l'escola Carrilet i de l'escola Pi Verd amb l'empesa amb les empreses SODYMAN i SERVEI TECNIC VIDAL I PORTA S.L.
- Control i prevenció de la legionel·la a les escoles Barceló i Matas, Torres Jonama, Belluguets, Tomanyí i Policia Local amb l'empresa TRAMAT.
- Manteniment de les instal·lacions tèrmiques de plaques solars de la Llar d'Infants Tomanyí amb l'empresa SOLICLIMA.
- Manteniment de les portes automàtiques de les peixateries, carnisseries i biblioteca amb l'empresa ACCÉS RAPID.
- Manteniment de la jardineria dels edificis municipals amb l'empresa Centre de Cultius Tramuntana.
- Manteniment d'ascensors amb les empreses ASVALL, SERRA, ENINTER, CRUXENT, THYSSEN KRUPP i ASCENSORS GIRONA.
- Neteja de dependències amb l'empresas EULEN i GARBET.

- Pintura i electricitat de dependències amb personal propi de l'àrea de Serveis Municipals.
- Manteniment dels exutoris de la Bòbila amb l'empresa AERASPIRATOS.
- Manteniment del sistema de refrigeració del Mercat del Peix amb l'empresa DECOFRIO.

En el transcurs de l'any 2018 s'han portat a terme les següents actuacions de manteniment a les diferents àrees:

#### Llars d'infants

- Substitució d'una finestra de la llar d'infants Tomanyí que per tenir una superfície gran provoca ruptures freqüents dels vidres.
- Subministrament i instal·lació de tarima de fusta terrasses exteriors edifici Belluguets.
- Folrar de fusta les parets de la caseta de la llar d'infants Tomanyí.

#### Escoles Municipals

- Tala de pins inestables als patis de les escoles Torres Jonama i Barceló i Matas.
- Substitució del sostre de les pèrgoles del pati d'educació infantil de l'escola Carrilet.
- Adequació de les instal·lacions dels quartos de calderes (folrar canonades calefacció, tapar fals sostre guix, posar més il·luminació, posar tapes a les caixes d'empalmes) a l'escola Barceló i Matas.
- Nova instal·lació de climatització al menjador de l'escola Barceló i Matas.
- Treballs d'aïllament tèrmic de 2 aules de la planta pis de la façana nord i substitució de 2 radiadors que estaven en mal estat a l'escola Barceló i Matas.
- Instal·lació d'una porta nova pels lavabos del menjador de l'escola Barceló i Matas.
- Instal·lació d'una porta nova per l'aula de P5 de l'escola Carrilet. (inversió 250 €)
- Modificació de la instal·lació de la calefacció de la sala annexa a la sala de calderes de l'escola Torres Jonama per tal de formar una obertura a l'exterior.
- Substitució de la tanca de reixa del pati de l'escola Carrilet, paral·lela a les escales d'accés.
- Canviar tots els dispensadors (6 unitats) de paper de mans de les aules de P3, P4 i P5 de l'escola Carrilet.
- Col·locació de dispensadors de paper tipus bobina i dispensadors de sabó de mans a 9 aules de l'escola Torres Jonama (de l'aula 7 a la 16 excepte la 14).
- Instal·lació de tendal de cobriment a la gàbia conillera de l'escola Pi Verd.
- Instal·lació de dues escales metàl·liques d'accés als patis interiors de l'escola Carrilet
- Canviar les guies correderes inferiors de les aules del cicle infantil de l'escola Carrilet
- Substitució de 8 finestres deteriorades per envelliment de l'escola Torres Jonama.
- Substitució de llumeneres exteriors del pati de l'escola Barceló i Matas.

#### Ajuntament

- Treballs d'impermeabilització d'una terrassa de l'edifici consistorial i del fossó de l'ascensor de Serveis Socials.
- Nova instal·lació d'alarma anti-intrusió a les dependències de l'aula taller.
- Substitució d'equips de climatització de la zona de servidors de l'Ajuntament.
- Substitució dels tancaments exteriors de les dependències de l'àrea de serveis municipals (atorgament subvenció per part de la Diputació).
- Intervenció de millora a les façanes de l'edifici de la Bòbila Vella, consistent en l'arrebossat de la façana i extracció d'antics suports de serveis.
- Treballs de pintura integral de l'edifici restaurat al carrer Ample número 9: parets, sostres i fusteria.

- Nova instal·lació d'endolls i xarxa de comunicacions als 4 despatxos de la planta pis de l'edifici de recaptació.
- Nova instal·lació de climatització dels dos despatxos de la planta baixa del carrer Botines (nova ubicació defensor del ciutadà)
- Nova instal·lació de xarxa elèctrica d'endolls i xarxa d'informàtica del despatx contigu al GIS.

### **Mercats Municipals**

- Substitució de motors de les portes automàtiques del mercat de la carn.
- Reparació dels controladors de les safates de fred del mercat del peix.

### **Locals Socials i naus entitats**

- Formació d'obertura (porta) a la façana posterior de la nau dels carrossaires al carrer Vall d'Aran.
- Substitució de la màquina refredadora de la instal·lació de climatització de les escoles velles de Llofriu.

## **6. Zones enjardinades i arbrat**

L'àrea de Serveis Municipals procura per a la gestió i control del servei de manteniment de la jardineria i zones verdes municipals. L'empresa concessionària del manteniment és CESPÀ JARDINERIA S.L.

A part de les accions que entren dins del manteniment i conservació dels espais verds com són la neteja i desbrossament de les zones verdes, retallar branques perilloses, reg i manteniment de les jardineres, segues de gespa, les podes dels arbres, etc.... aquest any 2018 s'han executat les següents accions:

- Adquisició d'arbrat per replantar les 42 baixes produïdes al llarg de l'any a la via pública.
- Tala de pins inestables al carrer del Marbre de Llafranc i al carrer de Illa Blanca.
- Millora de l'enjardinament de les escales de Joaquim Mir.
- Sanejat de pins de l'aparcament de zona blava del carrer de la riera de Tamariu.
- Eliminació de pi mort al carrer del Puigmal.
- Retirada d'arbre caigut al marge del carrer de Sa Ronadora.

## **7. Escorxador Municipal**

Es tracta d'un escorxador de baixa capacitat. Només es fa sacrifici de bestiar que aporten tractants a petició dels carnissers que fan ús de les instal·lacions. El personal que treballa és municipal, excepte el veterinari que depèn del Departament de Sanitat de la Generalitat de Catalunya.

El bestiar que se sacrifica a l'escorxador municipal és oví, cabrit, boví i porcí. No es fa d'especejament dels animals.

Setmanalment es fa arribar al Departament d'Agricultura Ramaderia i Pesca de La Bisbal, el DOCUMENT D'IDENTIFICACIÓ BOVÍ (DIB) de les espècies de boví sacrificades a l'escorxador

i amb menys de 12 mesos d'edat. D'aquesta manera, els ramaders cobren unes primes per sacrificar els animals amb aquesta edat.

Mensualment es porta a terme el seguiment del sistema de seguretat i higiene alimentària mitjançant l'empresa TECOALI.

Des del mateix escorxador es porta un control del sacrifici diari on es relaciona el carnisser, el tipus de bestiar, els caps i el pes. Les tarifes que s'apliquen es calculen sobre el pes dels animals, excepte dels cabrits i dels garrins que es calcula a raó dels caps morts.

Els residus de l'escorxador són separats i dipositats en uns contenidors especials i recollits per un gestor autoritzat de residus d'aquest tipus.

Les execucions de millora o manteniment portades a terme per Serveis Municipals durant el transcurs de l'any 2018 són les següents:

- Subministrament de paper, sabó de mans i productes de neteja.
- Neteja de la fosa de l'escorxador anual emesa per l'empresa SOREA.

## 8. Cementiri Municipal

Des de les dependències de l'àrea de Serveis Municipals es porta la gestió i el control del servei de manteniment del Cementiri Municipal. Atensem les queixes, observacions i sol·licituds dels ciutadans envers aquest servei.

L'empresa concessionària del servei és AUFUCE que a part de les tasques de gestió, conservació i manteniment del Cementiri té el servei de porta fèretres.

Les construccions funeràries del cementiri són de tipus nínxols, criptes, columbaris, tombes i panteons.

Durant el transcurs de l'any 2018 s'han portat a terme les següents actuacions específiques:

- Substitució de les balises de llum del passadís central per tal de millorar la visibilitat.



- Trasllet de cadires i posta a punt del Cementiri per a la missa dels difunts.

## 9. Senyalització viària

L'àrea de Serveis Municipals gestiona el manteniment i/o substitució de la senyalització vertical malmesa (senyals de trànsit, pilones, miralls, plaques de carrer...) de forma prioritària per tal de mantenir la seguretat vial al municipi.

També s'encarrega, a través de la brigada de manteniment de la via pública, concessionat a l'empresa Pere Giralt Sagrera S.L., de senyalitzar provisionalment tots aquells punts afectats per obres de manteniment, accidents o per desperfectes per causes naturals (ventades, pluges torrencials). Aquestes accions es coordinen conjuntament amb l'àrea de la Policia Local.

Durant el transcurs de l'any 2018 s'han portat a terme les següents actuacions específiques:

- Confecció de 99 plaques per a les trietes de publicitat situades a la vila.
- Confecció de 22 plaques de carrer substituïdes per envelliment o deteriorament.
- Confecció de 5 senyals de no llançar-se a l'aigua per donar compliment a la Capitania Marítima de Palamós.
- Confecció de 2 senyals d'advertència de perillositat amb les corresponents plaques complementàries de riudes sobtades.

## 10. Neteja viària

L'àrea de Serveis Municipals procura per a la gestió i control del servei de manteniment de la neteja viària dels nuclis de Palafrugell, Llofriu i platges. L'empresa concessionària del manteniment és URBASER S.A.

S'entén per zona pública qualsevol espai al qual es pot accedir de forma il·limitada: carrers, places, vials, accessos, cales, camins de ronda, platges, etc. Per tal d'obtenir els millors resultats en la imatge de la vila es pren especial atenció a les entrades de les escoles, instituts, llars d'infants, parades de bus, parcs infantils,....

Els tractaments de neteja ordinari són:

- Escombrada manual: realitzades per un o varis operaris que consisteix en escombrar i recollir tots els residus de la via pública i el buidatge de les papereres.
- Escombrada mecànica: és el tractament realitzat per un vehicle dotat de raspalls destinat a escombrar els paviments que ho permetin.
- Baldeig: és el tractament realitzat per una baldejadora o cisterna amb el que mitjançant la projecció d'aigua a pressió contra el paviment aconseguix arrancar la brutícia i transportar-la fins els embornals.

Els serveis de neteja de la via pública tenen una programació diària de tasques a realitzar, segons la temporada de l'any i la zona. En el cas dels barris de Calella, Llafranc i Tamariu reben una actuació preferent durant la temporada d'estiu on es veuen incrementats els seus efectius i els seus mitjans degut a l'increment de visitants.

## 11. Suport logístic a actes i festes

Com cada any s'ha tramitat, conjuntament amb el Departament de Territori i Sostenibilitat de la Generalitat de Catalunya, el permís d'ús de la zona de domini públic maritimoterrestre per tal que tant les diferents associacions de Palafrugell realitzin les activitats lúdiques i festives que tenen programades a les platges i als passejos marítims de Calella, Llafranc i Tamariu com diverses empreses portin a terme campanyes de publicitat a través de gravacions. S'han tramitat un total de 27 peticions de les quals 19 són d'associacions que han dut a terme un total de 88 activitats (39 a Calella, 22 a Llafranc i 27 a Tamariu) i 8 d'activitats comercials.

Durant l'any 2018 les diferents brigades de l'àrea de Serveis Municipals (manteniment, jardineria, neteja, lampisteria, enllumenat i pintura) han col·laborat en el muntatge i lliurament de material de més de 306 actes organitzats per associacions i entitats del municipi.

En total s'han comptabilitzat 8.284 actuacions en les quals s'han utilitzat les brigades per donar suport a associacions i entitats de Palafrugell (veure quadre indicadors).

## 12. Indicadors

### 12.1 Indicadors actuacions serveis de brigada

INDICADORS DEL SERVEI	2018	2018	2016	2015
Incidències neteja viària		4.093	4.136	7.200
Incidències manteniment carrers		2.324	2.201	2.185
Incidències enllumenat públic		490	462	477
Incidències lampisteria		470	517	423
Incidències jardineria vila i platges		567	544	761
Incidències treballs de pintura		340	260	350
<b>Totals</b>		<b>8.284</b>	<b>8.120</b>	<b>11.396</b>

### 12.2 Indicadors suport brigada municipal per a la realització d'actes de diferent entitats del municipi

ACTUACIONS DE LES BRIGADES PER DONAR SUPORT A ACTES PÚBLICS (PER DIES)				
	2018	2018	2016	2015
Brigada de manteniment		313	265	274
Brigada de neteja viària		55	23	72
Brigada d'enllumenat		125	16	93
Brigada de jardineria		27	02	8
Lampisteria		24	46	24
Pintura		02	02	02
<b>Totals</b>		<b>546</b>	<b>355</b>	<b>473</b>



### 12.3 Indicadors espais verds urbans i tractaments fitosanitaris

	2018		
<b>m2 d'espais verds per habitant</b>	m2 total d'espais verds	532.465	<b>23,43</b>
	Habitants	22.725	
<b>% m2 d'espais verds per m2 de sòl urbà</b>	m2 total d'espais verds	532.465	<b>8,07</b>
	m2 de sòl urbà	6.600.000	
<b>% m2 de superfície tractada amb productes químics fitosanitaris per m2</b>	m2 de tractats amb agroquímics	70.500	<b>13,24</b>
	m2 total d'espais verds	532.465	
<b>% m2 de superfície tractada amb lluita biològica activa per m2</b>	m2 de tractats amb insectes	5.050	<b>0,94</b>
	m2 total d'espais verds	532.465	

### 12.4 Indicadors d'arbrat i el seu manteniment

	2018		
<b>habitants per arbre</b>	Habitants (IDESCAT)	22.725	<b>4,41</b>
	arbres totals	5.150	
<b>% d'arbres podats respecte el total d'arbres</b>	arbres podats	2.000	<b>38,83</b>
	arbres totals	5.150	
<b>% d'arbres tractats amb lluita biològica activa respecte el total d'arbres</b>	arbres tractats amb insectes	550	<b>10,68</b>
	arbres totals	5.150	

### 12.5 Indicadors d'enllumenat públic, eficiència i contractació

	2018		
<b>W/lamp potència total instal·lada respecte al nombre total de làmpades</b>	Kw potència total instal·lada	920,038	<b>121,68</b>
	Uts total de làmpades	7.561	
<b>lm/W lúmens totals instal·lats respecte a la potència total instal·lada</b>	Lúmens totals	94.253.560	<b>102,45</b>
	Kw potència total instal·lada	920,038	
<b>potència total contractada respecte a potència instal·lada</b>	Kw potència total contractada	1.407,000	<b>1,53</b>
	Kw potència total instal·lada	920,038	
<b>€ despesa elèctrica enllumenat per habitant</b>	€ despesa enllumenat any	447.726,96	<b>19,70</b>
	Habitants (IDESCAT)	22.725	

### 12.6 Indicadors qualitat neteja viària

	2018		
<b>% equip manual</b>	hores equip manual	39.407	<b>76,20</b>
	hores anuals de servei	51.712	
<b>% equip mecànic</b>	hores equip mecànic	7.951	<b>15,38</b>
	hores anuals de servei	51.712	
<b>% equip aigua batre</b>	hores equip aigua batre	2.936	<b>5,68</b>

	hores anuals de servei	51.712	
% equip mecànic sorra platges i barca	hores equip sorra i barca	1.418	2,74
	hores anuals de servei	51.712	

### 13. Projectes de futur

- Instal·lació d'un gronxador inclusiu (adaptat per a discapacitats) en compliment de l'acord del Consell Infantil.
- Intervenció de millora de les voreres del carrer de la Garriga.
- Intervenció de millora a les voreres del carrer Illes Formigues.
- Llosa de formigó al Recinte Firal per a pàrquing de vehicles del Centre de Cultius Tramuntana.
- Reparació de deformacions del ferm d'aglomerat asfàltic al carrer del Vallès i a la plaça de Gertrudis Roldós.
- Adjudicació del servei de manteniment de la jardineria municipal.
- Treballs de renovació de la pintura de la plaça del Poble.
- Reparació de flonjalls del ferm d'aglomerat asfàltic del carrer Andorra.
- Intervenció de millora a les voreres del carrer d'Isaac Peral de Llafranc
- Renovació de la pintura de la façana de la Biblioteca Municipal.
- Renovació de la pintura de la façana del Mercat municipal del peix.
- Treballs de manteniment de la pintura de l'interior del Mercat municipal de la carn.
- Treballs de pintura de la façana de la Bòvila Vella al carrer Garriga i Miquel Vinque i Meyer.
- Consolidació d'una nova zona d'esbarjo infantil al Prat Xirlo III de Calella.
- Millores d'accessibilitat i d'enllumenat a la vorera per vianants de dintre de la plaça Joan Corominas.
- Repàs asfàltic de sots i flonjalls al carrer Manufactures del Suro.
- Adequació de la xarxa de sanejament i de pluvials a la cruïlla del carrer Chopitea amb l'avinguda de Joan Pericot i Garcia.
- Adequació de la xarxa de pluvials al carrer Xaloc.
- Adequació de la xarxa de sanejament i de pluvials a la cruïlla del carrer Sant Pere amb Daró.
- Instal·lació de nova climatització al 1r i 2n pis del Centre Municipal d'educació.
- Remodelació de l'enjardinament de la plaça del Mestre Joan Planas.
- Remodelació de l'enjardinament de l'espai Marta Mata i Garriga.
- Segona fase de substitució de jardineres de les platges.
- Tercera fase de la substitució de les finestres per millorar l'aïllament tèrmic de l'escola Barceló i Matas.
- Substitució de portes a l'escola Barceló i Matas per tal de sectoritzar i millorar l'aïllament tèrmic.