

MEMÒRIA 2018

ÀMBIT DE SERVEIS A LES PERSONES



**ràdio** palafruge

**Ràdio Municipal**

Regidor Albert Gómez Casas

# Índex

---

## 1. Ràdio municipal

1.1 El servei

1.2 Programació

1.3 Publicitat

1.4 Indicadors

1.5 Projectes de futur

## 1.1 El servei

Com a mitjà de comunicació públic de Palafrugell, l'emissora ha centrat bona part del seu contingut a oferir les notícies i fets més destacats del municipi. La participació de les entitats i associacions de la vila, així com la de les àrees de l'Ajuntament han estat una de les claus de la consolidació del nou projecte de la ràdio.

En aquest sentit s'han anat fent de forma diària entrevistes de caire polític, cultural, educatiu, etc. per explicar l'actualitat del municipi. Sempre que s'ha pogut s'ha intentat donar veu als protagonistes de les activitats i successos del dia a dia de Palafrugell.

## 1.2 Programació

La programació de Ràdio Palafrugell respecte el 2017 s'ha vist alterada en diversos aspectes.

Primer de tot, al febrer del 2018 es va acordar que els Informatius es farien de dilluns a divendres a les 13h amb una durada de mitja hora i en repetició a les 19h. Això va suposar un canvi respecte els darrers anys, atès que l'espai informatiu no tenia ni un horari fix ni tampoc una durada concreta.

Una altra innovació que es va introduir en el primer trimestre de l'any anterior va ser donar més espai a l'emissora a les entitats i àrees de l'Ajuntament. Aquestes entrevistes s'emeten entre les 11 i les 13h, una franja horària que combina radio fórmula i entrevistes de caire polític i també cultural.

Aquests van ser petits canvis que es van introduir a principis d'any, però el gran gruix de modificacions van arribar a partir del segon semestre del 2018. Primer de tot, amb l'arribada de l'estiu es va tornar a emetre el magazine estival de Ràdio Palafrugell "Xarrups d'Estiu" amb Rita Valero i Ferran Castelló i que s'emetia de dilluns a divendres a les 14h i en repetició a les 19:30h. Aquest espai estava dividit en diverses seccions: receptes de cuina d'estiu, manualitats, entrevistes a persones de Palafrugell i també a personatges que visitaven la vila. Per exemple es van fer entrevistes al músic Dani Nel·lo, en motiu del seu concert per Festa Major i també al periodista Antoni Bassas, tot un referent radiofònic i televisiu de Catalunya. Bassas presentava el seu darrer llibre a la Biblioteca de Palafrugell i va concedir una entrevista a Ràdio Palafrugell després de l'activitat.

D'altra banda, a partir del setembre Ràdio Palafrugell va introduir tres programes nous:

- **L'Hora del Peix Fregit:** magazine matinal que cada dilluns i divendres de 10 a 11h del matí ofereix una primera part informativa on es fa un repàs de l'actualitat del municipi i de la comarca. Notícies en format breu i que s'expliquen de forma desenfadada. La primera part d'aquest espai es tanca, habitualment, amb una entrevista al voltant d'una activitat o una informació destacada de Palafrugell.

La segona part d'aquest espai està format per diverses seccions (sèries, salut, igualtat de gènere, medi ambient, educació, empresa, psicologia, lectura o turisme). Cada dia s'ofereixen dues d'aquestes càpsules, la majoria de les quals compten amb la col·laboració d'àrees de l'Ajuntament i entitats del municipi.

Aquest espai l'elabora i el presenta Rubén Herranz amb la col·laboració al control tècnic i a la primera part d'en Vicenç Rodríguez o en Rafel Corbí.

- **Esports al Punt:** espai esportiu de Ràdio Palafrugell en què cada dilluns i cada divendres de 13:30 fins a les 14h es fa un repàs de l'actualitat de les entitats i els clubs esportius de Palafrugell i la comarca. Els divendres se centra en la prèvia de les competicions o proves que han de disputar els clubs i els dilluns es repassen els resultats. Tan els dilluns com els divendres es compta amb la presència dels protagonistes dels partits i esdeveniments, els quals passen per la sintonia de l'emissora per transmetre les seves sensacions.

A més a més d'aquest repàs de l'actualitat dels clubs i entitats també es fan entrevistes a palafrugellencs i palafrugellenques que es troben fora del municipi exercint la seva professió com per exemple la tenista professional Aliona Bolsova o la futbolista Marta Alemany que actualment està jugant al soccer universitari dels Estats Units.

Aquest programa l'elabora i el presenta Rafel Corbí.

- **La Xerraire:** programa elaborat i presentat pels alumnes de l'Escola Sant Jordi de Palafrugell. De forma mensual, cada darrer dimarts de cada mes a les 11:30h, els nens i nenes del Sant Jordi ofereixen un programa en el que repassen totes les novetats de les escoles, així com temes d'actualitat que han tractat en els projectes que fan a l'escola. El mestre Josep Marcó és el que des de l'escola coordina aquest projecte que dona a conèixer el món de la ràdio a l'alumnat del col·legi.

D'altra banda, també s'ha de comentar que en motiu de dies commemoratius o pels esdeveniments més rellevants per Palafrugell s'han dut a terme programes especials, des dels estudis de l'emissora, però també des de l'exterior. A continuació es detallen els programes especials que s'han fet durant el 2018:

- **Dia Mundial de la Ràdio, 13 de febrer.**  
Conjuntament amb Ràdio Palamós, Ràdio Begur, Ràdio Capital, Extra FM, Ràdio Montgrí i Ràdio Bisbal es va fer un programa per a tota la comarca del Baix Empordà. Dins de la franja horària de Ràdio Palafrugell es va emetre un programa de 55 minuts en el que es va fer un repàs de la història de l'emissora. De la mà d'antics directors i col·laboradors es van recordar anècdotes i vivències dels més de 37 anys de la ràdio.
- **Dia Internacional de la Dona.** El 8 de març, coincidint amb aquest dia es va oferir una taula rodona, en directe, de 11 a 12 del migdia al voltant de l'actual situació de la dona dins de la societat. En aquesta taula rodona hi van participar la Conxa Saurí, de l'Arxiu Municipal de Palafrugell, la Sònia Vивоles, de l'Espai Dona de Palafrugell, Noemí Molinas, psicòloga i la Carme Gispert, psicòloga i vinculada durant molts anys a l'Associació de Suport de la Dona de Palafrugell.  
D'altra banda, aquell dia, per donar més presència de la dona a l'emissora, l'Informatiu de Ràdio Palafrugell el va fer la companya de l'àrea de Cultura i col·laboradora de l'emissora, la Mònica Recio.
- **Dia Salut de les Dones.** El 28 de maig coincidint amb aquesta efemèride es va oferir una taula rodona entorn a les malalties que tenen més afectació a les dones i que sovint no han tingut el suficient ressò. Van passar per aquesta taula rodona la Rosa Pascual, infermera del CAP de Palafrugell, Nuri Pérez psicòloga, Nuri Puig experta en medicina alternativa, Neus Gómez cap del SIAD Baix Empordà i la dra. Francisca Molero, sexòloga i ginecòloga experta en la sexualitat femenina.
- **Dia Malalties Salut Mental.** El 10 d'octubre coincidint amb aquesta data es va oferir una nova taula rodona per tractar el tema de les malalties relacionades amb la ment. Van formar aquesta taula rodona la Maria Picó de l'AREP, la Maria Combalia del Club Social Palafrugell, la Noemí Adarnius, companya de Joventut de l'Ajuntament de Palafrugell relacionada amb la promoció de la salut envers els joves, l'Anna Maria Roca de l'associació TRESA i la Rosa Pascual del CAP de Palafrugell.

#### Programes emesos des de l'exterior:

- **Lectura continuada de l'obra de Josep Pla.** Des del Teatre Municipal de Palafrugell. En aquest programa especial en el que es va fer el seguiment de la lectura continuada de l'obra de Josep Pla es va entrevistar al president del Parlament de Catalunya l'Honorable Roger Torrent.



Entrevista a l'Honorable President del Parlament de Catalunya, el sr. Roger Torrent

- **Especial Sant Jordi des de carrer Cavallers.** Entrevistes a personalitats polítiques, entitats culturals, paradistes de llibres i roses, escriptors locals i nacionals com l'eurodiputat Josep Maria Terricabras i també amb la presència de l'Aula de Teatre de Palafrugell, la Biblioteca i l'Oficina de Català.
- **Especial Flors i Violes des de Plaça Nova.** Des de les 11 fins a les 14h el dissabte 28 d'abril es van repassar les activitats més destacades del Flors i Violes 2018. Van passar pel set de Ràdio Palafrugell els protagonistes dels patis i les decoracions de diversos racons del municipi, com l'artista Bruna Valls, així com artistes que van oferir algun concert durant el cap de setmana. També vam parlar amb el regidor de Promoció Econòmica, assistents a l'esdeveniment i altres personalitats palafrugellenques que es passejaven per la vila.



Entrevista a l'artista Bruna Valls des de Plaça Nova



- **Especial Festa Major Calella de Palafrugell des de la Plaça del Port Bo.** El divendres 29 de juny, coincidint amb el cap de setmana de celebració de la festa major de Calella vam muntar un set des de la Plaça del Port Bo per comentar l'actualitat del nucli i conversar de les activitats que s'hi farien. Entre d'altres, van passar pel set en Francesc Vaqué i la Lluïsa Bonal, expresident i presidenta respectivament de l'Associació de Veïns i Amics de Calella (AVAC).
- **Especial Cantada d'Havaneres de Calella de Palafrugell.** Com és habitual es va retransmetre la Cantada d'Havaneres des del Port Bo. Enguany, com a novetat es va comptar amb la presència dels companys de Ràdio Estel, fent possible que la transmissió de la Cantada, a través de les ones radiofòniques, arribessin per tot Catalunya fins Andorra. Per la zona de Ràdio Palafrugell van passar tots els grups que van actuar en la 52a Cantada d'Havaneres, a més a més, del regidor de Promoció Econòmica, Albert Gómez i el Molt Honorable President de la Generalitat de Catalunya, el sr. Quim Torra.



Imatge des del set de Ràdio Palafrugell durant la Cantada d'Havaneres 2019

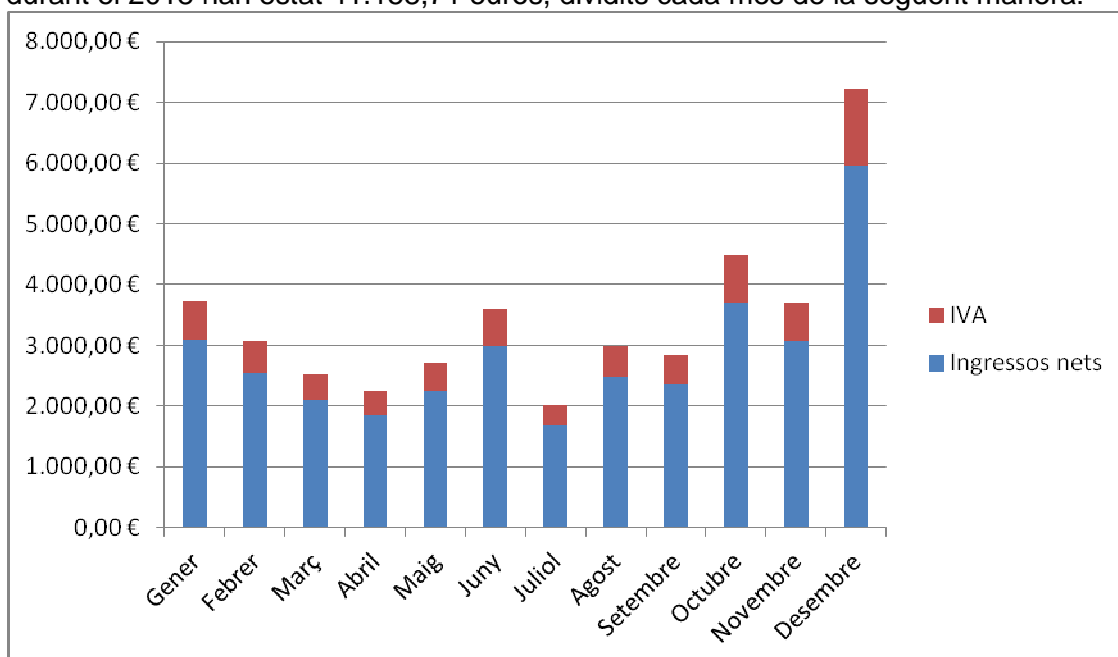
- **Especial Festa Major de Palafrugell des de Plaça Nova.** El dijous 19 de juliol, abans del cap de setmana d'activitats de Festa Major es va oferir un nou programa des de fora de l'estudi per comentar de la mà dels protagonistes aquelles activitats més destacades dels dies següents. El programa va començar a les 11 del matí i va acabar a les 13:30h
- **Especial Ciutat Educadora des del Centre Municipal d'Educació Núria Rivas Mascarós.** El 29 de novembre, en motiu del Dia Mundial de Ciutat Educadora es va oferir un programa especial des de l'entrada del CME entorn de l'educació i Palafrugell. Prèviament s'havia preguntat a la gent del municipi pels conceptes com el de "ciutat educadora" i per si consideraven que el municipi complia els requisits per ser-ho per tenir un punt de debat entre els convidats.

Més enllà de les novetats, l'emissora ha continuat oferint la seva programació habitual amb especial presència de la ràdio fórmula, però també amb programes d'altres emissores locals i d'àmbit nacional. Per últim, a més a més, s'han retransmès totes les sessions plenàries de l'Ajuntament de Ràdio Palafrugell, així com tots els partits del FC Palafrugell.

### 1.3 Publicitat

Després de 12 anys en que les tarifes de publicitat no havien patit cap modificació, l'any passat es va augmentar el preu de l'enregistrament de les falques respecte a les tarifes vigents. L'increment, acordat prèviament amb l'Interventor, va ser de 2€. Aquesta pujada correspon a la voluntat d'equiparar la tarifa que es fa a la resta d'emissores locals de la comarca. No obstant això, val a dir que encara el preu d'enregistrament de Ràdio Palafrugell continua sent sensiblement inferior a les de les emissores de la zona.

D'altra banda, si ens centrem en el total dels ingressos per publicitat que hi hagut durant el 2018 han estat 41.158,71 euros, dividits cada mes de la següent manera:



### 1.4 Indicadors

Hem dividit les dades que ens ha deixat el 2018 de la següent manera, la feina offline i online. D'aquesta manera a l'estudi s'han realitzat:

- 272 informatius de 30 minuts emesos de dilluns a divendres, exceptuant festius, a les 13 i a les 19h
- XXX entrevistes que han servit tant per nodrir els informatius com per ser emeses al llarg del dia dins de la programació de Ràdio Palafrugell.



- 204 Clan Matinal, magazine de radio fórmula que inclou diverses seccions, que s'emet de dimarts a dijous de 8 a 11h i els dilluns i divendres de 8 a 10h
- 28 L'Hora del Peix Fregit, magazine d'actualitat i entreteniment que, des del 17 de setembre dilluns i divendres de 10 a 11h.

D'altra banda, pel que fa a la repercussió a les xarxes socials i a la pàgina web se n'extreuen les següents dades:

## Facebook

A la xarxa social Facebook s'ha passat de 692 seguidors l'1 de gener a 1085 el 31 de desembre. Creixent en 393 seguidors, que significa un percentatge del 56,79%.



Pel que fa a les publicacions de Facebook s'ha distingit entre la que ha estat més vista i la que ha tingut més interaccions. La més vista correspon al 30 de maig:

**Radio Palafrugell**  
Publicat per radio@palafrugell.net [?] · 30 de maig de 2018 ·

Després de 22 anys vigilant les platges de #Palafrugell aquest estiu Creu Roja Palafrugell ho deixarà de fer. El responsable de selecció, Florenci Berta, mostra la seva resignació sobre un concurs on "no s'ha tingut en compte tota la tasca que fa Creu Roja pel municipi". Escolta l'entrevista sencera a l'enllaç

**Florenci Berta: 'Només s'han tingut en compte motius econòmics en el concurs sobre els socorristes de les platges**

Get More Likes, Comments and Shares  
Boost this post for 27 € to reach up to 49 000 people.

**3880** People Reached    **1231** Engagements    [Promociona la publicació](#)

11 Reaccions    1 comentari    33 comparticions

M'agrada    Comenta    Comparteix

**Performance for Your Post**

**3880** Persones d'abast

**108** Reactions, Comments & Shares

Reacció	On Post	On Shares
M'agrada	2	17
Em diverteix	0	1
Em sorprèn	1	2
M'entristeix	2	15
Em fa enfadar	6	14
Comentaris	2	13
Comparticions	33	0

**1129** Clics de publicació

Metrica	Valor
Visualitzacions de fotos	0
Clics a l'enllaç	370
Other Clicks	759

**CONTESTACIÓ NEGATIVA**

Tipus	Quantitat
Amaga la publicació	0
Hide All Posts	1
Notifica com a spam	0
Ja no m'agrada la pàgina	0

Reported stats may be delayed from what appears on posts

Pel que fa referència a la interacció amb els usuaris correspon a la del 8 de juny:

**Radio Palafrugell** és amb Xavi Jonama Casellas.  
Publicat per radio@palafrugell.net [?] · 8 de juny de 2018 · 🌐

👤 El regidor de Seguretat Ciutadana i Civisme, Xavi Jonama, comenta que des de Ajuntament de Palafrugell valoren fermament la possibilitat de posar càmeres de videovigilància a les entrades de #Palafrugell, per tal de millorar en seguretat i tenir estadístiques sobre els vehicles que passen pel municipi. El nou cap de la #Policia, David Puertas, destaca que serviria per adaptar-se a les noves formes de delinquir(minut 1.50)



IVOOX.COM  
**Càmeres de videovigilància a les entrades de Palafrugell per millorar la seguretat**

🌱 **Get More Likes, Comments and Shares**  
Boost this post for 27 € to reach up to 49 000 people.

**3370** People Reached    **1280** Engagements    [Promociona la publicació](#)

👤 Quicu Poch, Mari Puertas i 15 persones més    3 comentaris 8 comparticions

👍 M'agrada    💬 Comenta    ➦ Comparteix    ⚙️

**Performance for Your Post**

**3370** Persones d'abast

**72** Reactions, Comments & Shares 📈

<b>40</b> M'agrada	<b>18</b> On Post	<b>22</b> On Shares
<b>2</b> M'encanta	<b>0</b> On Post	<b>2</b> On Shares
<b>3</b> Em fa enfadar	<b>0</b> On Post	<b>3</b> On Shares
<b>19</b> Comentaris	<b>4</b> On Post	<b>15</b> On Shares
<b>8</b> Comparticions	<b>8</b> On Post	<b>0</b> On Shares

**1209** Clics de publicació

<b>0</b> Visualitzacions de fotos	<b>274</b> Clics a l'enllaç 📈	<b>935</b> Other Clicks 📈
-----------------------------------	-------------------------------	---------------------------

**CONTESTACIÓ NEGATIVA**

**0** Amaga la publicació    **0** Hide All Posts


**0** Notifica com a spam    **0** Ja no m'agrada la pàgina

Reported stats may be delayed from what appears on posts

## Twitter

D'altra banda, si ens fixem en la xarxa social Twitter l'hem dividit també en dues categories. Les que han generat més impressions i les que han tingut més interacció amb els usuaris. En aquest cas coincideixen i la publicació que ha comportat més impressions i *engagement* correspon al 26 de juliol:

**Tweet activity** ✕



**Radio Palafrugell** @RPalafrugellFM  
! 🗣️ Hem parlat amb Joan Deulofeu, responsable de #ANC #Palafrugell. Tot els detalls de l'acte d'homenatge a @jordialapreso de @palafrugell\_anc a l'enllaç >>https://www.ivoox.com/27246141.pic.twitter.com/tAPcB010YI

**Reach a bigger audience**  
Get more engagements by promoting this Tweet!

[Get started](#)

Impressions	9,879
Total engagements	224
Likes	71
Retweets	45
Link clicks	38
Media engagements	34
Detail expands	23
Hashtag clicks	6
Profile clicks	6
Replies	1

No obstant això, també cal destacar la corresponent al 13 de desembre ja ha estat la que té un percentatge d'interacció per sobre de la resta.

Tweet activity

**Radio Palafrugell** @RPalafrugellFM  
 Irene Casas, bombera del parc de @BombersPala denuncia a @RPalafrugellFM la degradació dels cossos de @bomberscat que té afectació directa sobre el servei que poden oferir a la ciutadania. Escolta l'entrevista a l'enllaç: @ajpalafrugell @RbaixEmporda https://www.ivoox.com/els-bombers-palafrugell-denuncien-manca-de-audios-mp3\_rf\_30758866\_1.html ...

**Reach a bigger audience**  
 Get more engagements by promoting this Tweet!

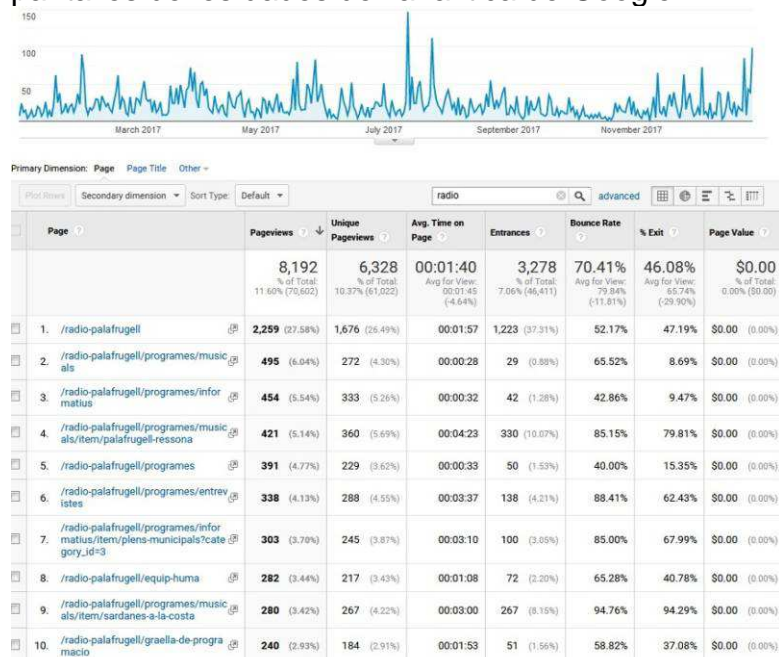
**Get started**

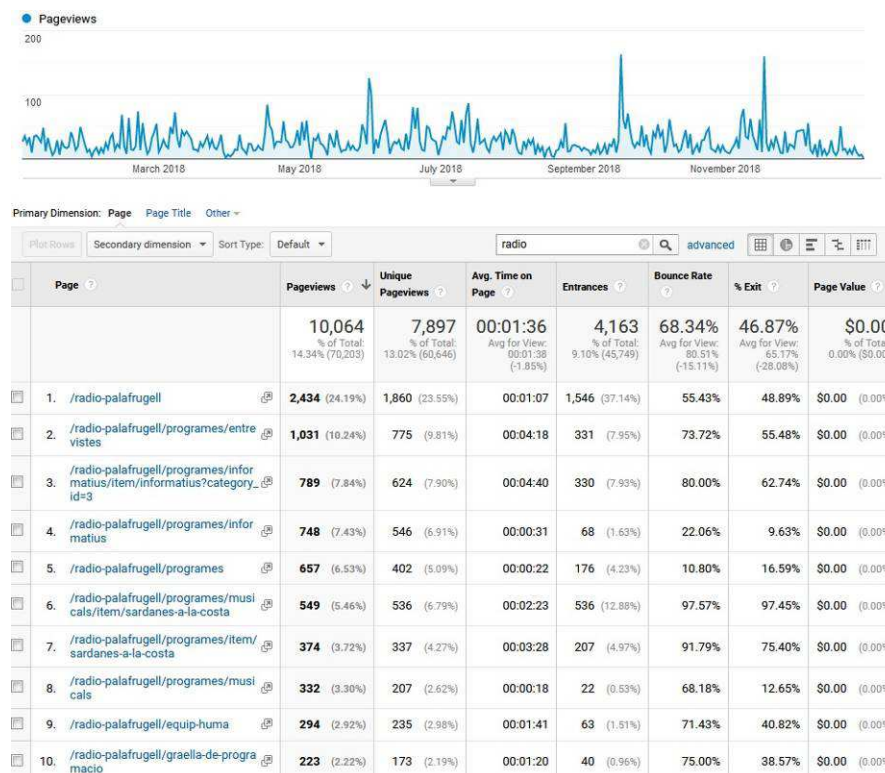
Impressions	1,099
Media views	37
Total engagements	154
Detail expands	49
Media engagements	37
Link clicks	21
Profile clicks	18
Retweets	15
Likes	13
Replies	1

Refent a la pàgina web, a través de Google Analytics arriben a la següent conclusió:

- L'any 2018, a l'apartat de Ràdio Palafrugell, hi ha hagut un total de 10.064 visites, 7.897 de les quals d'un únic visitant.
- Aquestes més de 10.000 visites representen el 24,19% de visites totals de la pàgina web de comunicació.
- Després de la pàgina d'inici de l'apartat de l'emissora, aquell apartat que ha registrat més visites ha estat el de les entrevistes amb 1.031 visites, 775 úniques.

Aquestes dades que ens deixa l'any anterior, respecte a les del 2017 suposen un increment de les visites totals a l'apartat de l'emissora del 22,85%, un increment en les visites úniques del 24,79% i un increment en l'apartat de les entrevistes del 205% i del 240% en les visites totals i úniques, respectivament. Per donar validesa aquestes dades a continuació s'ofereixen dues captures de pantalles de les dades de l'anàlisi de Google:





## 1.5 Projectes de futur

Entre els principals reptes de futur que hi ha previstos per aquest 2019 hi ha la posada en marxa d'una nova pàgina web de la ràdio. Amb la voluntat de diferenciar entre el servei de premsa de l'Ajuntament i la informació de la ràdio s'està elaborant una web pròpia, fora de l'actual.

Aquest nou portal web serà més interactiu i el contingut propi generat a l'emissora serà el que el nodrirà. Gràcies a tenir aquesta eina el recorregut de tot allò que es fa a la ràdio serà molt més llarg que no fins ara. Actualment, la forma en que les persones escolten i segueixen la informació. Amb la nova pàgina web s'oferirà als usuaris la possibilitat d'escoltar allò que més l'interessi quan i com vulgui.

D'altra banda, en aquesta web el contingut audiovisual també hi tindrà un paper molt important. No obstant ser una ràdio, en l'actualitat molts dels continguts passen per l'audiovisual i, en aquest sentit, l'emissora no es pot quedar enrere.

A més a més, un altre dels valors afegit de comptar amb un portal web propi és que s'ampliarà l'oferta publicitària. És possible que algun negoci o establiment tingui més interès en anunciar-se a Internet que no pas en un mitjà convencional i amb aquesta nova eina se'ls hi podrà oferir aquesta possibilitat.

D'altra banda, un altre dels projectes que es vol tirar endavant durant aquest 2019 és poder oferir una càpsula formativa per a joves del municipi per tal de donar a conèixer el món de la ràdio. Aquesta formació entraria dins de la programació trimestral que s'elabora des de l'àrea de Joventut. Està previst que es pugui dur a terme durant el darrer trimestre del 2019.