

MEMÒRIA 2018

ÀMBIT DE TERRITORI



Medi Ambient

Regidor Jaume Palahí Agustí

Índex

Medi Ambient

1. Residus
2. Compostatge
3. Plagues
4. Animals de companyia
5. Medi natural i prevenció d'incendis
 - 5.1 Medi natural
 - 5.2 Prevenció d'incendis
6. Aigua i salut pública
7. Qualitat ambiental del litoral i platges
8. Energia
9. Atenció ciutadana
10. Indicadors
11. Projectes de futur

Medi Ambient

1 Residus

Servei domèstic

- Instal·lació de 8 tancats de fusta per a contenidors amb punts de recollida de trastos. L'objectiu d'aquestes instal·lacions és millorar la imatge dels punts on hi ha contenidors de residus.
- Actuacions informatives per la millora de la utilització dels serveis de recollida de residus amb dos agents cívics i un equip de 6 informadors de carrer contractats a través de programes d'ocupació del Departament de Treball. La principal tasca ha estat informar als ciutadans sobre el servei de recollida de trastos per evitar l'abandonament de trastos al carrer i la necessitat d'utilitzar el servei de recollida porta a porta domèstic.
- Rescissió del conveni amb el Consell Comarcal del Baix Empordà per a la recollida de paper, vidre i envasos en contenidors a la via pública, per tal que a partir de 1 de gener de 2019 aquesta recollida l'assumeixi l'ajuntament.
- Edició d'un fullet informatiu del servei de trastos i mobles vells.



- Desenvolupament del projecte de *Diagnosi de la generació i gestió de la fracció vegetal al municipi de Palafrugell*, finançat amb el suport de l'Agència de Residus de Catalunya. Durant el 2018 s'ha desenvolupat la fase de comunicació amb l'edició de 10.000 tríptics informatius per a habitatges particulars, grans generadors i jardiniers. Finalment s'ha completat la fase d'implantació de millores al servei de gestió de la fracció vegetal amb la compra de 1000 saques (big-bag) per al servei de recollida de poda als domicilis particulars.



- Reubicació i millora del les ubicacions de contenidors. En alguns punts s'han eliminat contenidors ubicats en llocs que suposaven un perill per els usuaris i la circulació i s'han concentrat en ubicacions properes.
- 2 sessions formatives en matèria de medi ambient i reciclatge en el marc del Programa d'acollida de persones nouvingudes (Palafrugell Acull).
- Modificació de la ordenança de residus per adaptar-la als serveis actuals i millorar les eines de control i incrementar l'index de reciclatge.

Servei comercial

- Avançament dels horaris de recollida comercial a Tamariu, Calella i Llafranc, i implantació d'un punt d'acopi per a la recollida comercial als establiments de primera línia de mar i darrer tram del carrer Riera, a Tamariu. Amb aquesta acció es persegueix la millora de la imatge de la via pública durant les hores en que es presta el servei.



- Edició d'un fullet informatiu sobre com separar correctament els residus comercials, per millorar la recollida de les fraccions en que es detecten més incidències.

- Campanya de sensibilització i inspeccions a establiments comercials i punts negres de la via pública de Calella, Llafranc i Tamariu mitjançant un Agent Cívic des de finals de juny a agost. S'han realitzat 27 inspeccions amb un total de 81 hores. i sis inspeccions L'objectiu de la campanya és incrementar la recollida selectiva per part dels establiments i millorar la imatge de la via pública.

Servei dependències municipals

- Implantació de millores en el servei de recollida selectiva en diferents dependències municipals com Els Ametllers, edifici Can Bech o el Centre Municipal d'Educació.

Deixalleria

- Redacció del protocol per a la implantació d'un sistema d'identificació dels usuaris de la deixalleria mitjançant targetes magnètiques i edició d'un triptic informatiu.
- 3 visites guiades per a escolars a la Deixalleria Municipal, amb un total de 125 alumnes de primària.
- Durant el 2018 s'han efectuat un total de 238 veïns s'han beneficiat de la bonificació de la taxa d'escombraries per fer ús de la deixalleria municipal.

2. Compostatge

- Hi ha 354 compostadors en funcionament (22 dels quals són als horts comunitaris de Les Arenes).
- El 2018 un total de 67 persones s'han beneficiat d'una reducció en la taxa d'escombraries per implantar en les seves llars el compostatge casolà.
- Realització de 68 visites d'assessorament sobre compostatge a llars del municipi. L'objectiu de les visites és fer un seguiment del compostador per comprovar el correcte funcionament o solucionar possibles problemes.

3. Plagues

- Desratització i desinsectació periòdica en equipaments municipals.
- Desratització preventiva regular a rieres, i clavegueram de la zona centre vila i també de les zones centre de Calella, Llafranc i Tamariu.
- Control de la població de coloms mitjançant captures regulars (334 coloms i 208 tórtoraes capturades).
- Accions puntuals per problemes amb nius de gavians en teulades (7 nius retirats), actuacions amb vespes (16 actuacions, una d'elles per niu de vespa asiàtica), rates (72), paneroles (7), formigues (4) i mosquits (4).
- Campanya de prevenció del mosquit tigre amb tractaments antilarvaris als embornals de risc. Els embornals de risc són aquells en que acumulen aigua a l'interior per evitar la sortida de males olors procedents del clavegueram i estan distribuïts per tot el municipi. (5 tractaments, de maig a setembre).
- S'ha obtingut un ajut per part de Dipsalut (organisme salut pública de la Diputació de Girona) de 16.287,26 € per al control de plagues urbanes.

4. Animals de companyia

L'Ajuntament té signat un conveni amb el Consell Comarcal del Baix Empordà per a la recollida de gossos abandonats a la via pública. El 2018 s'han recollit un total de 209 gossos i 9 gats.

S'ha actuat en 24 colònies de gats ferals (12 a Palafrugell, 8 a Calella, 3 a Llafranc i 1 a Tamariu). Aquestes actuacions tenen com a objectius les captures, esterilitzacions, control veterinari, eutanàsia si cal, i informació/sensibilització a veïns afectats i persones que alimenten gats a la via pública.

5. Medi natural i prevenció d'incendis

5.1 Medi natural

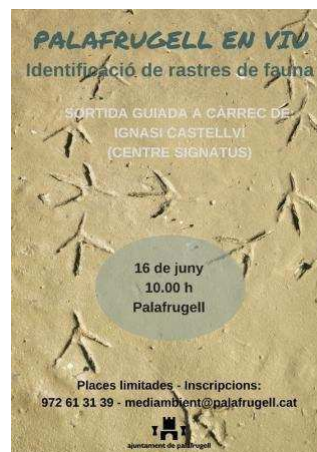
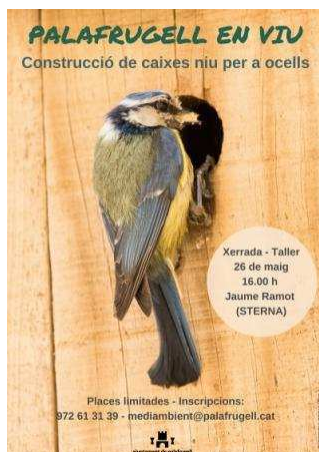
- Treballs de control i eliminació d'espècies invasores a l'entorn de la cala Pedrosa. Les principals espècies sobre les que s'ha actuat són l'acant (*Acanthus mollis*) i la tradescantia (*Tradescantia fluminensis*).



- Treballs per a l'eliminació d'ailants al tram final de la cala Pedrosa i a parcel·les de titularitat municipal a la muntanya del Far de Sant Sebastià.
- Guiatge pedagògic sobre la problemàtica de les espècies invasores en l'àmbit del camí de ronda entre Calella i Llafranc. S'han realitzat 2 sortides amb un total de 77 alumnes de primària i del Pla de Transició al Treball de Jardineria.
- Visita escolar als horts comunitaris de les Arenes, on es van realitzar tallers d'educació ambiental sobre el treball als horts. En total van participar-hi 28 alumnes de primària.



- Xerrades sobre la biodiversitat de Palafrugell en els centres educatius del municipi. S'han portat a terme 2 xerrades per un total de 100 alumnes de secundària.
- Activitats d'educació ambiental *Palafrugell en Viu* per a descobrir l'entorn natural del municipi. Al llarg del 2018 es van realitzar diferents activitats per a grups familiars sobre el medi marí, les caixes nius per a ocells i els rastres de fauna. En total hi van participar unes 50 persones.



5.2 Prevenció incendis

- Tramitació decrets obertura i tancament accés motoritzat camí de l'Espai d'Interès Natural (EIN) Castell-Cap Roig. El tancament s'efectua coordinadament amb els ajuntaments de Palamós i Mont-ras i la Generalitat de Catalunya per tal de garantir l'accés dels serveis d'emergències i preservar els valors naturals de l'espai en moments d'elevada freqüentació.
- Realització dels treballs de manteniment de la franja perimetral de protecció contra incendis forestals a Tamariu.



- Contractació i realització dels treballs de manteniment de la franja perimetral de protecció contra incendis forestals a Calella. Els treballs han estat finançats a través dels ajuts del DARP per al tractament de la vegetació en urbanitzacions i nuclis de població.
- Aclarida i desbrossada d'una parcel·la municipal a la urbanització d'Aiguaxelida.

6. Aigua i salut pública

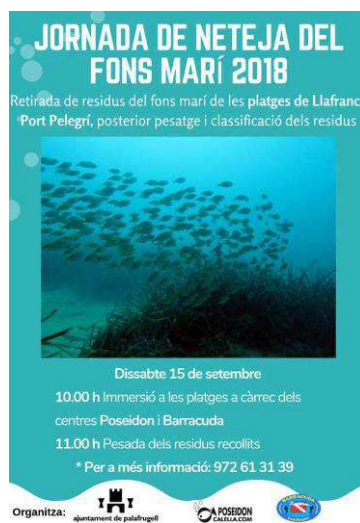
- Tramitació d'ajuts a Dipsalut d'avaluació higiènica i sanitària de les platges. Coordinació/comunicació pels treballs d'inspecció que es realitzen.
- Legionel·la dutxes i rentapeus: neteja i desinfecció i control analític.
- Salubritat de les sorres i plataformes de les dutxes/rentapeus.
- Tramitació d'ajuts dins el Catàleg de Serveis de Dipsalut del programa d'avaluació de la salubritat de les piscines d'ús públic. Concedida, en espècie.
- Avaluació higiènica i sanitària en les piscines d'ús públic de 6 instal·lacions ubicades al municipi, amb l'objectiu de garantir la seguretat dels usuaris i personal que treballa en aquestes instal·lacions.

7. Qualitat ambiental del litoral i platges

- Obtenció del distintiu Bandera Blava a les tres platges per a les quals es va presentar candidatura (Tamariu, Llafranc i Canadell).
- Renovació dels plafons de servei a les platges de Tamariu, Llafranc i Canadell amb informació sobre els valors naturals i ambientals del medi litoral.



- Jornada de neteja del fons marí a Calella (platja del Port Pelegrí) i Llafranc, el dia 15 de setembre de 2018, amb una participació de 32 submarinistes dels diferents centres d'immersió col·laboradors. Es van recollir 35,5 Kg de residus.



- Exposició *Qui embruta el mar* de l'Agència Catalana de l'Aigua, durant la segona quinzena de maig al Centre Municipal d'Educació.
- Seguiment de la posidònia (*Posidònia oceànica*) a la platja del Canadell. L'objectiu dels treballs és valorar l'estat de la planta respecte la cartografia elaborada l'any 2011 per ajudar a la conservació. Conjuntament amb aquests treballs s'ha realitzat un estudi de les Nacres (*Pinna nobilis*), espècie present en les praderies de posidònia i que està en regressió a altres indrets del litoral català.
- Control del compliment de les obligacions dels adjudicataris de l'explotació dels camps de fondeig respecte els fondejos ecològics i la protecció de la posidònia oceànica.
- Control de la qualitat de la sorra en el transvasament de sorra a la platja de Llafranc.
- Accions de control de la salubritat a les platges durant l'estiu amb el suport de la Diputació de Girona. Es controla la presència de legionel·la a dutxes i

rentapeus i de microorganismes patògens i fongs a les plataformes de les dutxes i la sorra.

- Inici de l'elaboració d'una guia de natura sobre els valors geològics del litoral de Palafrugell.

8. Energia

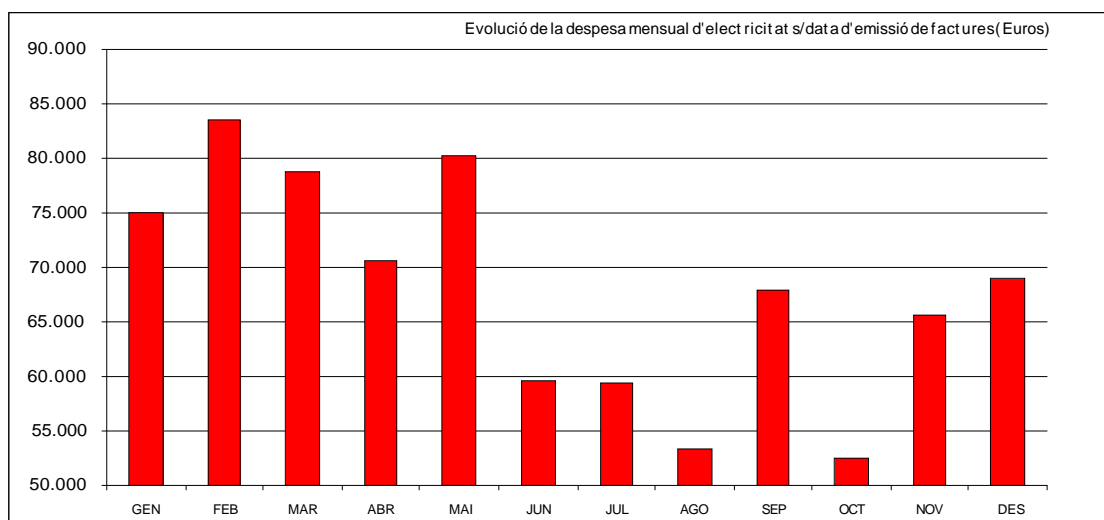
- Verificació i validació de factures de gas, aigua, electricitat i combustibles sòlids
- Assessorament tècnic en la redacció de plecs de prescripcions tècniques de sistemes de seguretat, així com monitorització, ornaments nadalencs i execució de projectes.
- Membre de la comissió de seguiment del subministrament d'aigua potable municipal.
- Renovació de l'adhesió al contracte marc de l'associació catalana de municipis (ACM) i Consorci Català pel Desenvolupament Local (CCDL), que regula el procediment derivat del subministrament d'energia elèctrica i gas, amb un resultat esperat d'un increment d'un 12% del cost global en electricitat , aproximadament 100.000 €, i un increment d'un 3% en el cost global en gas, aproximadament 2.500 €. Incorporació en aquest contracte marc del Patronat Fundació Palafrugell Gent Gran gestionat per Serveis de Salut Integrats Baix Empordà i del Consorci per a la gestió dels Edificis del Centre Fraternal i del centre Mercantil de Palafrugell.
- Estudis, propostes , anàlisis i valoracions d'accions per optimitzar la despesa energètica municipal. Principals projectes realitzats:
 - Inici de canvi de lluminàries massiu en vers tubs leds en centres docents públics.
 - Inspeccions d'instal·lacions tèrmiques i elèctriques per a optimitzar-ne eficiència energètica.
 - Inici redacció del pla director de l'enllumenat públic, amb l'objectiu d'optimitzar la qualitat ambiental i reduir la despesa actual en un 50%
 - Redacció de dos projectes executius per a la instal·lació de camps de plaques solars fotovoltaïques (CPFV) als Serveis Centrals de l'ajuntament (31 kW) i al Edifici de la Policia Local.(15 kW).
 - Tramitació de sol·licitud de subvenció per a execució CPFV a l'ajuntament. Resolt favorablement, i condicionat l'executivitat a l'aprovació de les subvencions per part del Departament de la Presidència de la Generalitat de Catalunya.
 - Inici execució CPFV a la Policia Local finançada mitjançant fons propis. Planificació de finalització primer trimestre 2019.
 - Tramitació de sol·licitud de subvenció per a la instal·lació d'una caldera de biomassa al CEIP Barceló i Matas, incloent amb redaccions de estudis de millora de confort tèrmic. Resolt favorablement, planificant la finalització de l'execució de biomassa a finals d'agost del 2019.
- Seguiment del funcionament de la caldera de biomassa al CEIP Torres Jonama, confirmant l'estalvi planificat en un 80% del cost del subministrament d'energia.
- Seguiment de la subvenció atorgada de FEDER / Diputació de Girona, per a la instal·lació d'una xarxa de calor a la zona esportiva. Planificació d'inici d'execució de projecte segon semestre 2019.

Evolució Energia

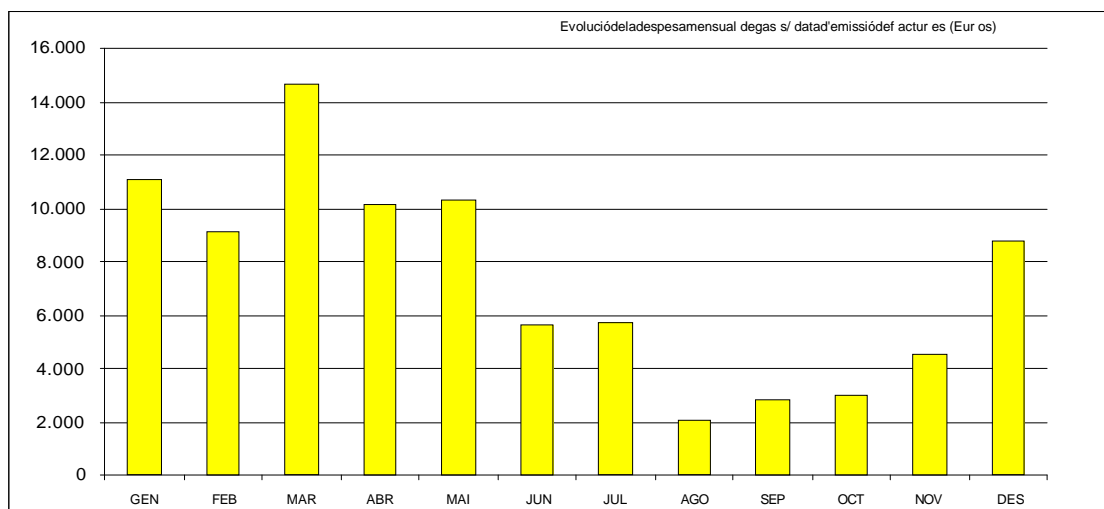
El total de despesa municipal gestionada en aquest concepte ha estat de 900.801'49 €, representant un increment a perímetre diferencial de 23.000 € respecte l'any anterior. El perímetre d'abast s'ha incrementat en tres noves escomeses elèctriques, suposant un cost addicional de 10.000 €. Tanmateix s'ha realitzat 6 baixes definitives (5 elèctriques, 1 de gas)

Aquesta pressupost es desglossa en tres grans blocs de despesa on, el primer correspon a la part elèctrica, el segon a la part de gas, i el tercer a la part de combustibles sòlids (estella forestal). Existeix un ingrés que minimitza aquesta despesa i que correspon a la venda d'energia d'origen fotovoltaic.

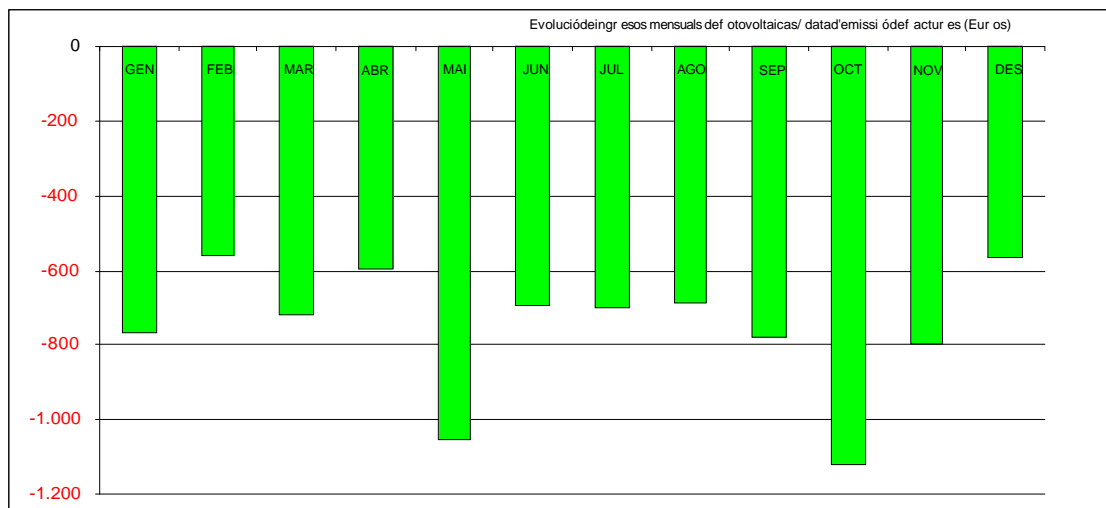
A final d'any es troben 238 escomeses elèctriques actives. L'evolució de la despesa mensual seguint les dates d'emissió de factures, ha tingut un cost anual 815.327'59 €, es la mostrada al següent gràfic:



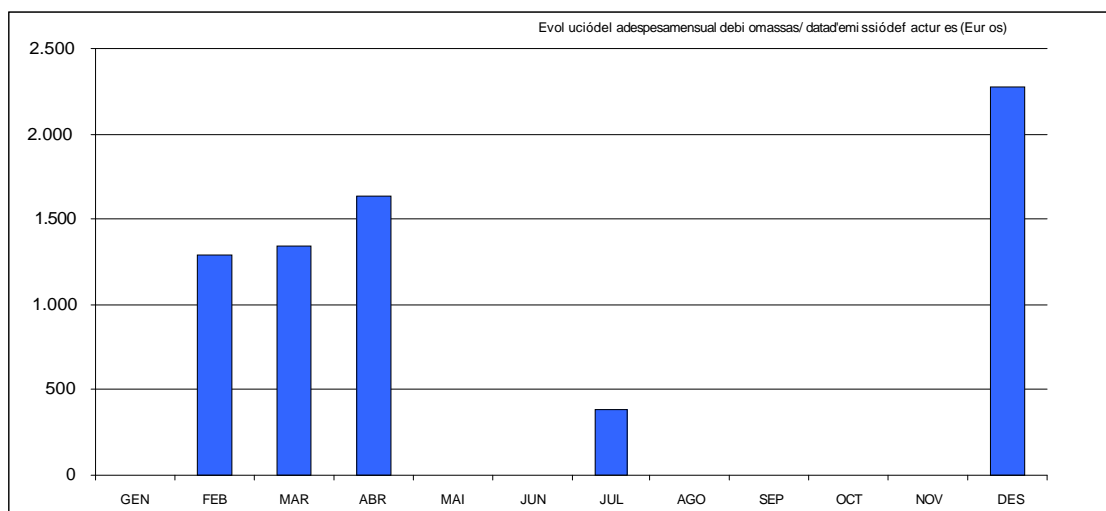
L'evolució de la despesa mensual de les escomeses de gas natural (10 actives a final d'any), seguint les dates d'emissió de factures, ha estat de 87.583'66 €, es:



L'ajuntament disposa d'una instal·lació de plaques solars, formada per 108 plaques, una superfície coberta de 141,48 m² i una potència pic de 19,44 kW, ubicada al sostre de l'escola bressol els Bellugets, on tota l'energia generada s'introdueix a la xarxa i que enguany ha proporcionat uns ingressos de 9.039'14 €.

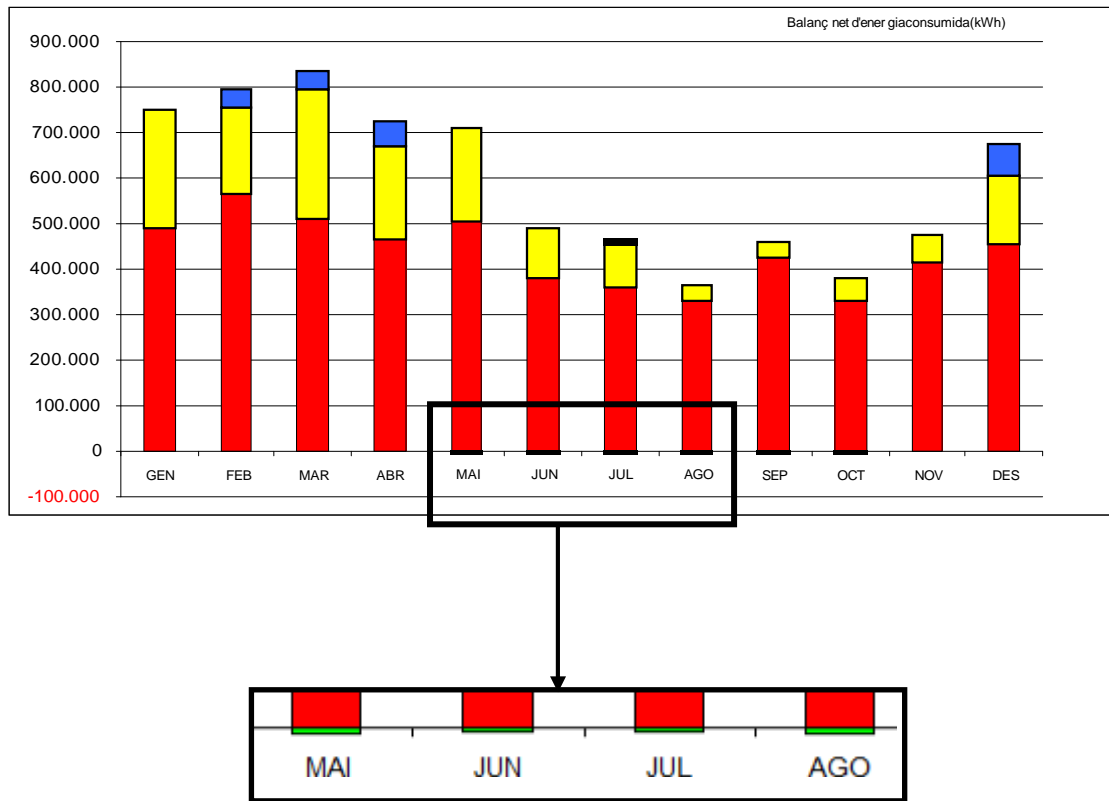


La despesa originada com a conseqüència de la compra d'estella forestal, ha tingut un total de 6.929'38 €.

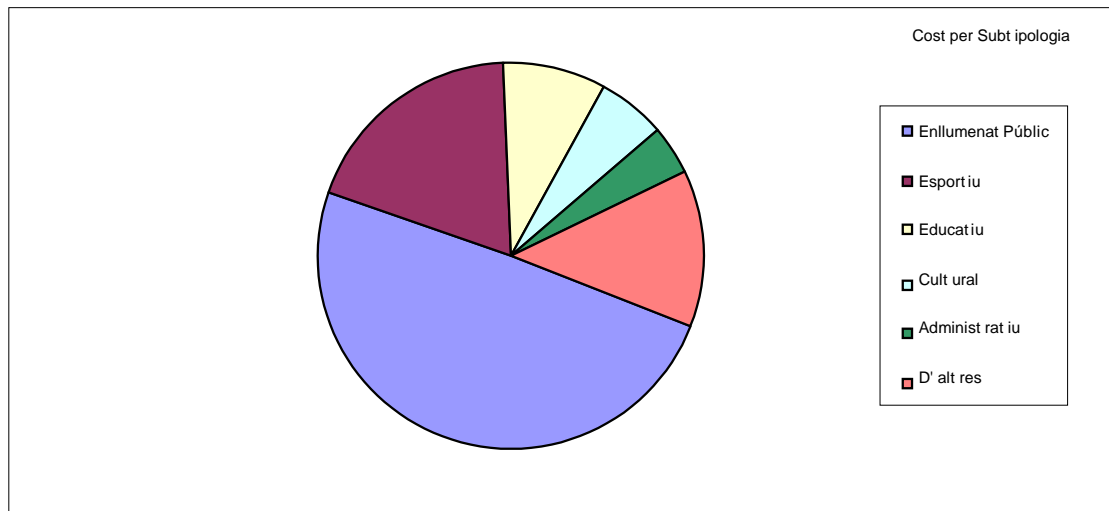


El balanç net anual d'energia activa consumida en kWh, seguint les dates d'emissió de les factures d'electricitat, gas i estella, es de 7.103.929, amb els següents orígens:

- 5.233.116 d'aprovisionament a les escomeses elèctriques (representat per columnes vermelles al següent gràfic)
- 1.676.746 d'aprovisionament a les escomeses de gas (columnes grogues)
- 220.260 corresponents a biomassa (columnes blaves)
- (-26.193) de subministrament a xarxa d'origen fotovoltaic (petites columnes verdes)



El detall del cost, per sub-tipologia de consum, es el següent:



9. Atenció ciutadana

Temàtica	2015	2016	2017	2018
Neteges forestals	3	3	1	1
Residus i contenidors	9	32	38	72
Plagues	11	7	4	2
Arbres i enjardinament	2	0	4	4
Neteges rieres o forestals	0	1	0	1
Sanitat ambiental	2	4	2	8
Animals domèstics	0	2	4	11
Animals salvatges	0	0	2	3
Crema de restes vegetals	4	0	1	0
Altres	0	1	0	6
TOTAL	31	50	56	107

10. Indicadors

Residus:

- Oferir un servei accessible als usuaris

Habitants per punt de recollida de residus	2016	2017	2018
Vidre	64,03	98,82	107,19
Paper/cartró	64,03	98,82	107,19
Envasos	64,03	98,82	107,19
Fracció orgànica	64,03	98,82	107,19
No selectiva (resta)	64,03	98,82	107,19
Oli de cuina	4.571,80	4.625,00	3.894,67

* l'increment de la ràtio d'habitants per punt de recollida s'explica per què s'han agrupat contenidors, resultant menys ubicacions amb més contenidors cadascuna.

% d'utilització de la deixalleria	2016	2017	2018
Nombre d'entrades totals/població	63,71%*	87,99%	100,44%

* La diferència en el nombre d'entrades s'atribuïble al canvi d'empresa gestora i sistema de recompte.

- Assolir uns nivells adequats de recollida selectiva

% de la recollida selectiva sobre el total de recollida de residus	2016	2017	2018
Vidre	5,25%	6,13%	6,42%
Paper/cartró	5,70%	6,20%	6,48%
Envasos	4,33%	4,79%	5,31%
Fracció orgànica	12,33%	11,59%	10,98%

Kg recollits per habitant i any	2016	2017	2018
Vidre	35,39	42,66	44,52
Paper/cartró	38,36	43,19	44,98
Envasos	29,13	33,33	36,81
Fracció orgànica	83,03	80,69	76,14
Voluminosos	20,15	25,50	30,47
No selectiva (resta)	371,57	384,99	360,57
Deixalleria	111,15	85,68	74,87

- Recursos utilitzats

	2016	2017	2018
Despesa corrent en recollida de residus per habitant	97,11 €	109,97 €	116,76 €
Despesa corrent en recollida de residus per tona recollida (no inclou deixalleria)	0,17 €	0,18 €	0,21 €

Servei de recollides comercials i d'inspecció

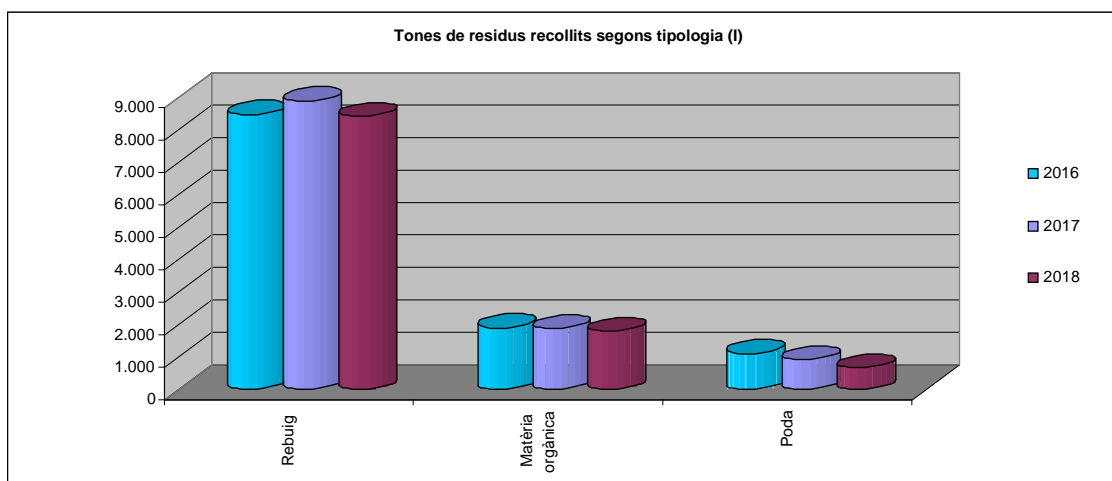
Establiments donats d'alta al servei de recollides comercials	1022 oberts
Nombre visites a establiments inspeccions i informatives	418
Nombre actes denúncia emeses	75

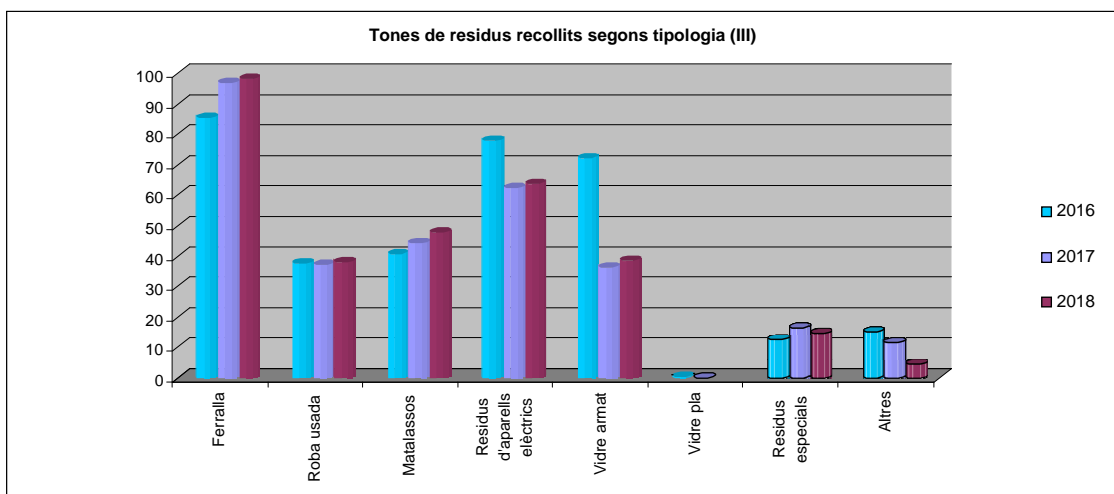
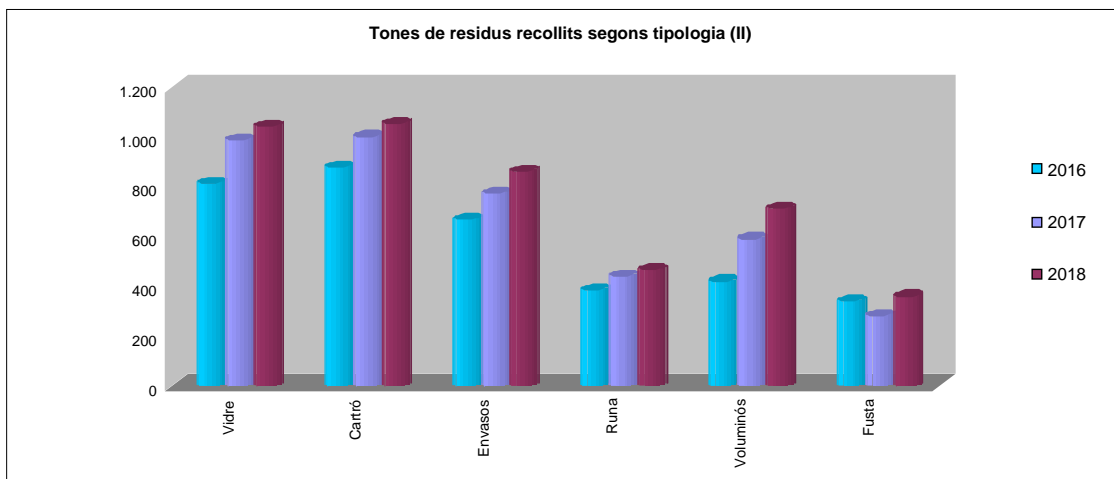
Sol·licitud de bonificacions per residus

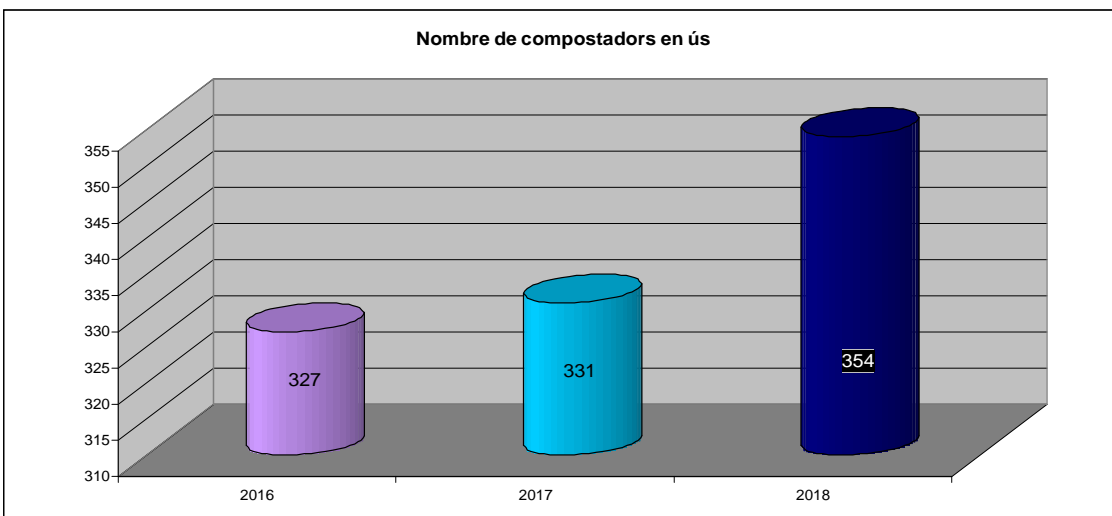
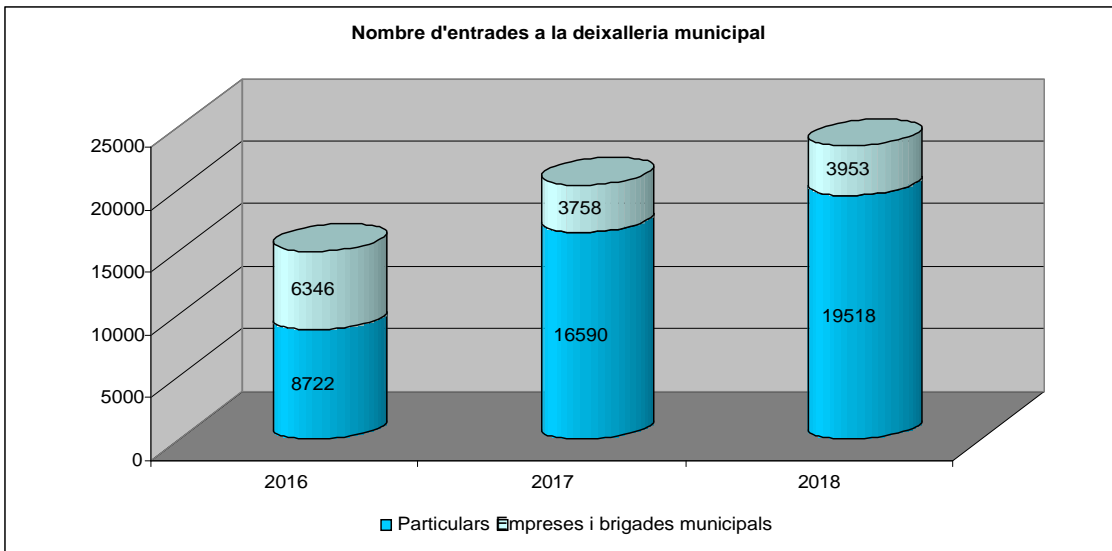
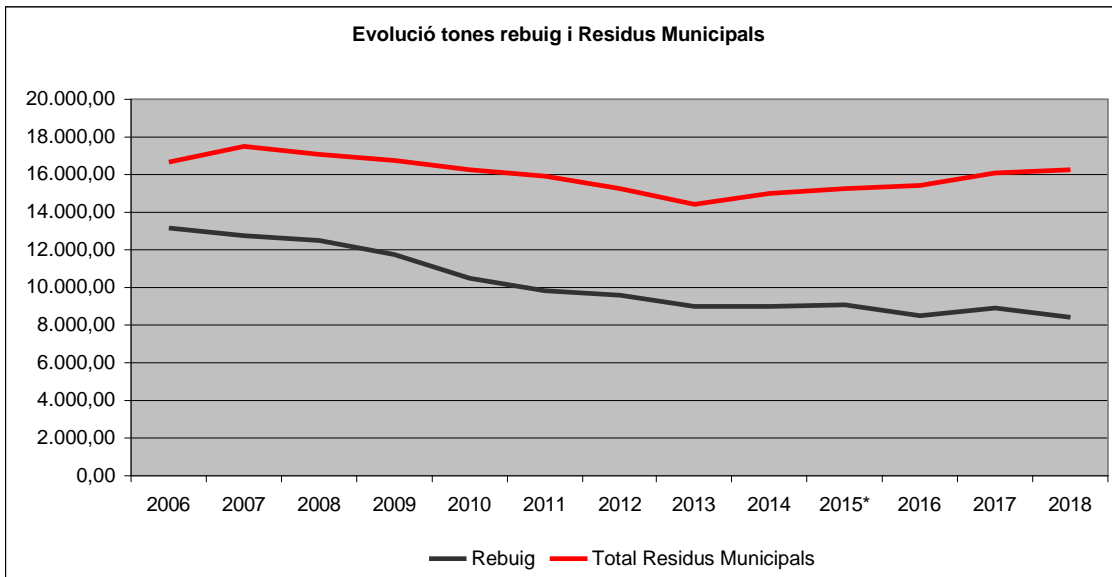
	2016	2017	2018
Devolucions corresponents a bonificacions de la taxa de residus per ús deixalleria efectuades durant l'any.	214	253	238
Devolucions corresponents a bonificacions de la taxa de residus per compostatge domèstic efectuades durant l'any.	80	95	67

Inversió en conservació de la biodiversitat

	2016	2017	2018
€/habitant destinats a projectes de protecció del medi natural	0.26	0.61	1.89







11. Actuacions de futur

- Instal·lar nous tancats de fusta per a contenidors i pavimentar alguns dels tancats existents.
- Reconvertir el servei de recollida selectiva que fins al 2018 prestava el Consell Comarcal al servei municipal.
- Ampliar l'àmbit de la recollida porta a porta a comunitats de propietaris de Calella, Llafranc i Tamariu.
- Millorar la ubicació dels contenidors per a la recollida de residus per tal de facilitar l'accessibilitat, millorar la seguretat, la imatge de l'indret, i racionalitzar el nombre de punts, agrupant alguns punts propers entre sí.
- Implantar el protocol d'identificació i registre dels usuaris de la deixalleria municipal mitjançant targetes, amb l'objectiu de facilitar el tràmit de sol·licitud de la bonificació per utilització de la deixalleria.
- Actualitzar el reglament del servei públic de prevenció d'incendis.
- Finalitzar la redacció del nou pla director d'enllumenat
- Instal·lar una caldera de biomassa a l'escola Barceló i Matas
- Iniciar l'execució de la xarxa de calor a les instal·lacions esportives
- Instal·lar un punt de recàrrega per a vehicles elèctrics.