

MEMÒRIA 2016

ÀMBIT D'ADMINISTRACIÓ GENERAL



Alcaldia, Secretaria General i Assessoria Jurídica

Regidora Judit Zaragoza Llirinós

Índex

1. Alcaldia

- 1.1 Agenda de l'alcalde i primer tinent d'alcalde
- 1.2 Matrimonis civils
- 1.3 Indicadors
- 1.4 Projectes de futur

2. Secretaria General

- 2.1 Òrgans col·legiats i resolucions alcaldia
- 2.2 Registre d'Associacions
- 2.3 Procediments sancionadors
- 2.4 Contractació
- 2.5 Processos electorals
- 2.6 Inspeccions via pública
- 2.7 Patrimoni i inventari de béns
- 2.8 Indicadors
- 2.9 Projectes de futur

3. Assessoria Jurídica

- 3.1 Responsabilitat patrimonial
- 3.2 Processos judicials
- 3.3 Registre de la propietat
- 3.4 Indicadors
- 3.5 Projectes de futur

1. Alcaldia

Les principals funcions del personal de l'Alcaldia són de suport directe a l'Alcalde i al Primer Tinent d'Alcalde en tasques d'administració, la gestió de les seves agendes com a càrrecs públics, la gestió de les sales de reunions i la tramitació dels expedients de matrimonis civils. El personal adscrit és 1 Administratiu/va i 1 Auxiliar Administratiu/va.

1.1 Agenda de l'alcalde i del primer tinent d'alcalde

Durant l'any 2016 s'han concertat un total de 281 entrevistes de ciutadans amb l'Alcalde i 162 entrevistes amb el Primer Tinent d'Alcalde.

1.2 Matrimonis civils

D'acord amb la Llei de Registre Civil, durant els darrers anys s'han preparat els següents expedients matrimonials, que han derivat en casament :

	2016	2015	2014
Civil	33	38	38
Religiós	15	19	18
Total	48	57	56

1.3 Indicadors

Nombre de visites de l'Alcalde i el Tinent d'Alcalde per cada 1.000 habitants: 19,3

Nombre de casaments realitzats per cada 1.000 habitants: 1,09

1.4 Projectes de futur

Com a conseqüència de l'entrada en vigor del registre de grups d'interès de Catalunya, i també en aplicació de la Llei de Transparència i Bon Govern, s'estan portant a terme els canvis necessaris per tal que tots els grups d'interès estiguin registrats abans de ser atesos per l'alcalde o els regidors. Actualment l'alcalde ja fa pública la seva agenda oficial i es vol treballar també per tal de fer públiques les agendes de tots els regidors.

2. Secretaria General

Les principals funcions són la gestió dels òrgans de govern decisoris de l'Ajuntament (juntetes de govern local i Ple), així com altres òrgans complementaris de caràcter deliberant (comissió informativa de règim interior, comissió del nomenclàtor,...). També és responsable de la gestió de la contractació administrativa que tingui caràcter superior al contracte menor (18.000 euros en el cas de serveis i subministraments, i 50.000 euros en el cas d'obres), la custòdia del registre municipal d'associacions, de l'inventari de béns de la corporació i de la tramitació de procediments sancionadors diferents de trànsit.

La Secretaria també és la responsable de la gestió municipal dels processos electorals, ja siguin per eleccions estatals, autonòmiques, locals o agràries.

El personal adscrit és el Secretari/a municipal, 1 Lletrat/da, 1 Administratiu/va, 1 Auxiliar Administratiu/va, 1 Inspector de via pública.

2.1 Òrgans col·legiats i resolucions alcaldia

Al llarg de l'any 2016 s'han celebrat les següents sessions ordinàries i extraordinàries:

Òrgan col·legiat	Sessions ordinàries i extraordinàries	Total
Ple Corporatiu	12 ordinàries + 3 extraordinàries	15
Junta de Govern Local	Ordinàries	52
Junta de Portaveus	Ordinàries	12
Comissió Informativa de Règim Interior, Pressupost i Hisenda	12 ordinàries + 1 extraordinària	14
Fundació Palafrugell – Gent Gran	Ordinàries	3
ConSORCI Fraternal – Mercantil	Ordinàries	4
Patronat del Museu del Suro	Ordinàries	3
Institut de Mitjans de Comunicació Pública	Ordinàries	2
Institut Municipal d'Esports	Ordinàries	5

Segons consta en els llibres de Resolucions d'Alcaldia, les dades estadístiques dels darrers anys són les següents:

Any	Núm. total de resolucions
2016	2.429
2015	3.135
2014	3.229

2.2 Registre d'Associacions

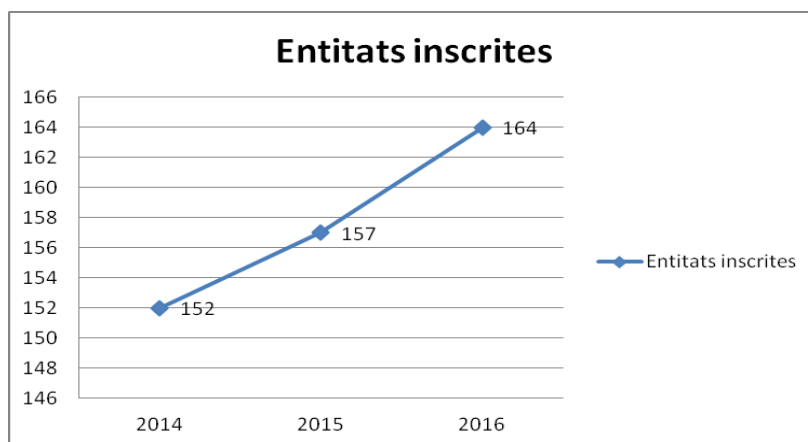
Actualment al registre d'associacions hi ha inscrites 164 entitats, de les quals 8 ha comunicat la seva baixa. Al llarg de l'any 2016 s'han donat d'alta en el registre municipal un total de 7 associacions:

Núm.	Nom Associació
158	ASSOCIACIÓ PER A LA REHABILITACIÓ PERSONES AMB MALALTIA MENTAL "AREP"
159	ASSOCIACIÓ TAICHI ESTILO CHEN
160	ASSOCIACIÓ CASTELL, DE TUTORS, FAMILIARS I AMICS D'USUARIS DE VIMAR
161	ASSOCIACIÓ ESTRELLES D'AIGUA
162	CONJUNTOS UNIDOS AFRIKANO "BADEYA"
163	ASSOCIACIÓ CLUB TRIATLÓ PALAFRUGELL
164	ASSOCIACIÓ SALVEM EL GOLFET

S'ha donat de baixa una associació durant el 2016:

Núm.	Nom Associació
105	ASSOCIACIÓ D'EDUCADORS DEL LLEURE ARC IRIS

Evolució de les entitats inscrites al registre d'associacions durant els últims tres anys:



2.3 Procediments sancionadors

L'any 2015 l'Alcaldia va designar el secretari municipal com a instructor dels procediments sancionadors diferents dels de trànsit, revocant la delegació de competències que anteriorment hi havia a l'organisme de la Diputació XALOC, això implica que la Secretaria assumeix la tramitació dels sancionadors en matèria de civisme, medi ambient, activitats, aigua i altres matèries en què l'Ajuntament té competència sancionadora.

Durant l'any 2016, s'han iniciat els següents procediments sancionadors per infraccions en les matèries esmentades anteriorment:

Matèria	2016	2015
Civisme i activitats	5	28
Medi Ambient	18	14
Aigua	6	28
Total	29	70

2.4 Contractació

La contractació administrativa es classifica en funció dels procediments utilitzats per a la selecció dels contractistes públics. Les administracions tenen obligació legal d'adjudicar els contractes a través de procediments que garanteixin la publicitat i concurrència. Únicament en aquells contractes per import inferior als 18.000 euros (IVA no inclòs) i que no superen l'any de durada es pot aplicar el procediment de contractació menor, que permet adjudicar directament un contracte sense prèvia licitació.

Durant l'any 2016 s'han licitat un total de 36 contractes públics. Aquests es poden dividir en contractes d'obres, subministraments, serveis o altres tipologies. Seguidament detallen el total de contractes de cada tipologia:

Tipus de contracte	2016	2015	2014
Núm. total contractes d'obres	11	11	12
Núm. total contractes de serveis	15	22	25

Núm. total contractes de subministrament	5	6	6
Altres tipus de contractes	5	-	-

A través del perfil del contractant disponible a la seu electrònica de l'Ajuntament (<https://seu.palafrugell.cat>).

Pel que fa al volum econòmic de la contractació pública respecte el valor estimat dels contractes, seguidament es detallen els contractes segons el procediment de licitació utilitzat durant l'any 2016:

Total de contractes menors licitats: 5.007.017,00 euros

Total de contractes oberts licitats: 7.048.204,21 euros

Total de contractes negociats licitats: 99.917,84 euros

2.5 Processos electorals

L'Ajuntament és responsable de la logística dins el municipi del procés electoral. En aquest sentit, la seves funcions principals són fer el sorteig dels membres de les meses, preparar els col·legis electorals, donar assessorament als membres de les meses en la seva funció, fer el seguiment de la participació, i comunicar els resultats a l'organisme que ha convocat les eleccions.

El secretari municipal també actua com a delegat de la Junta Electoral al municipi.

L'elecció dels membres de les meses es fa a través d'un Ple obert al públic i a través d'una aplicació informàtica que facilita l'organisme que convoca de les eleccions. Participen en el sorteig tots els electors empadronats en el municipi que saben llegir i escriure, si bé, en el cas dels presidents de Mesa, han de tenir estudis de batxillerat o formació professional de segon grau.

L'Ajuntament també s'encarrega de la preparació dels col·legis electorals, d'assegurar que hi ha el material necessari. El personal municipal designat a l'efecte fa les funcions de representació de l'administració electoral i es desplaça als col·legis per donar suport a les meses electorals.

Durant l'any 2016 s'han portat a terme tres processos electorals:

- Eleccions estatals dels dia 26 de juny de 2016

Els resultats de les eleccions obtinguts en els escrutinis de les meses i els índex de participació per meses es poden consultar a la pàgina web de l'Ajuntament de Palafrugell, a la secció d'Eleccions de la pestanya l'Ajuntament (<http://palafrugell.cat/l-ajuntament/govern/eleccions>).

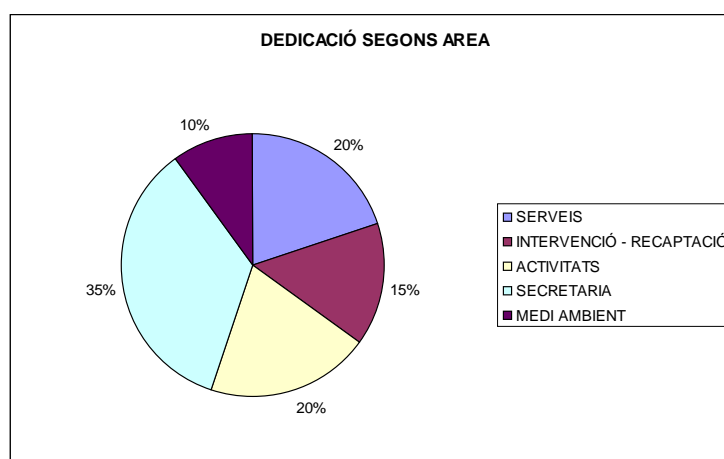
2.6 Inspeccions via pública

Per la complexitat i la gran extensió territorial del municipi de Palafrugell s'ha optat per la divisió en 5 sectors del territori per poder dedicar 1 dia de la setmana a cadascun d'ells per poder fer una inspecció exhaustiva in situ.

Dia	Sector	Zona	Actuació
-----	--------	------	----------

Dilluns	2	Palafrugell Centre	Inspeccions per detectar incidències tornant del cap de setmana per afluència del turisme i el mercat setmanal
Dimarts	1	Palafrugell Oest	Inspeccions de manteniment general
Dimecres	4	Platges	Inspeccions per detectar incidències de cares al cap de setmana per afluència del turisme.
Dijous	4-5	Platges/Disseminats	
Divendres	3	Palafrugell Est	Inspeccions de manteniment general

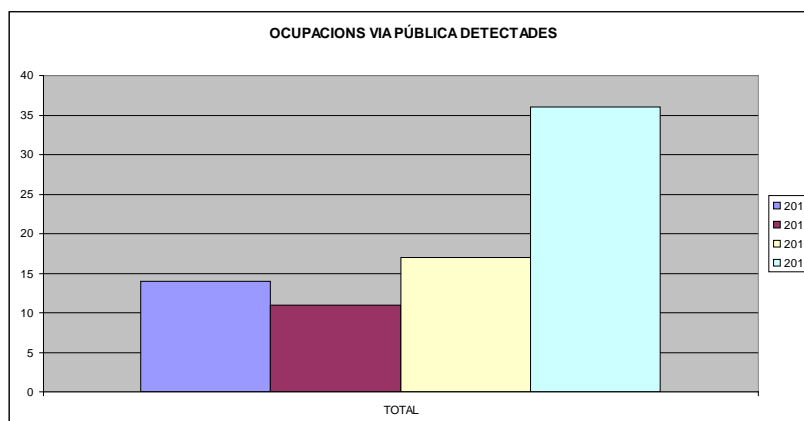
■ Desglossament del percentatge de dedicació segons matèries:



Ocupacions de la via pública

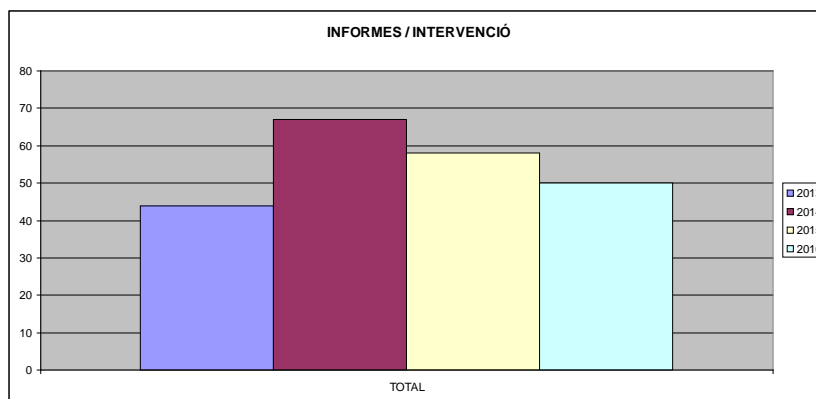
Una de les responsabilitats és la de vetllar perquè totes les ocupacions dels espais públics del municipi disposin de la corresponent llicència o autorització municipal d'ocupació de la via pública. En el cas de no disposar-ne s'emetrà un informe identificant al responsable, detallant el tipus d'ocupació i la superfície que ocupa. D'aquesta manera es podrà realitzar la proposta de liquidació corresponent, que posteriorment serà aprovada per junta de govern local.

■ OVP detectades sense llicència:



■ Ocupacions de la via pública i activitats,

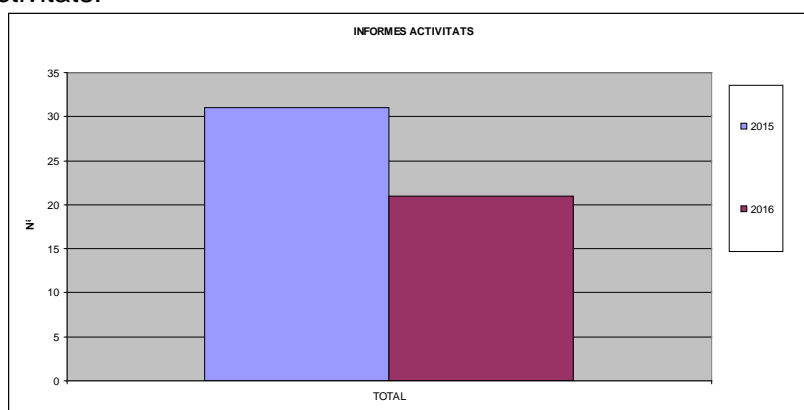
L'Inspector realitza feina de camp per a l'àrea d'Intervenció a requeriment d'aquesta per tal de contrastar els padrons fiscals i així poder detectar possibles anomalies.



Activitats

Suport a l'Àrea d'Activitats portant a terme la realització d'informes en relació a les inspeccions realitzades als establiments que així ho consideri l'àrea. Altrament, es dona suport tècnic a l'Enginyer per la realització de sonometries i inspeccions tècniques.

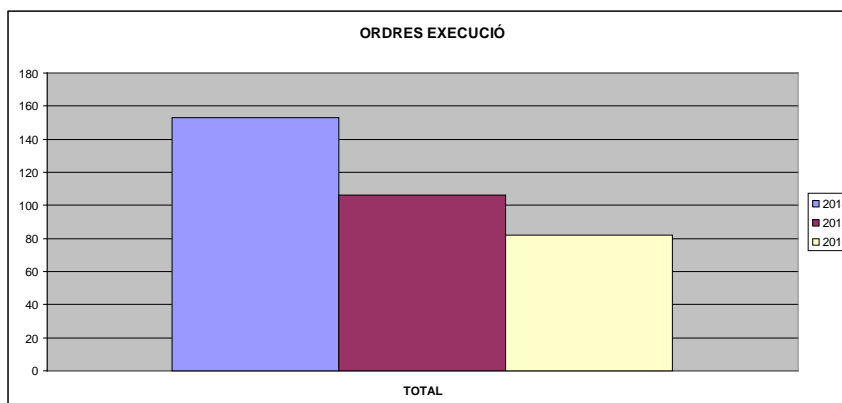
■ Informes d'activitats:



Requeriments

Es duen a terme tasques de gestió i control de les ordres d'execució en matèria de neteja, salubritat i ornat públic.

■ Ordres d'execució:



2.7 Patrimoni i inventari de béns

L'Ajuntament disposa d'un inventari de béns en el qual s'hi registren tots els béns mobles i immobles de la seva titularitat, i la adscripció al domini públic o bé el caràcter patrimonial dels mateixos. Actualment aquest inventari està en fase de revisió, si bé es pot consultar el seu contingut a l'apartat de transparència de la seu electrònica de l'Ajuntament (<https://seu.palafrugell.cat>).

Durant el 2016 s'ha procedit a l'alienació dels béns immobles següents:

Durant el 2016 s'han adquirit els següents béns immobles:

2.8 Indicadors

L'assistència dels regidors a les Juntes de Govern Local ha estat del 97,46%.

L'assistència dels regidors als Plens ha estat del 94,27%.

Percentatge de contractes menors sobre el total dels contractes vigents (capítols 2 i 6 del pressupost 2016): 29%

Percentatge de contractes licitats de serveis respecte el total de contractes licitats: 31%

Percentatge de contractes licitats d'obres respecte el total de contractes licitats: 42%

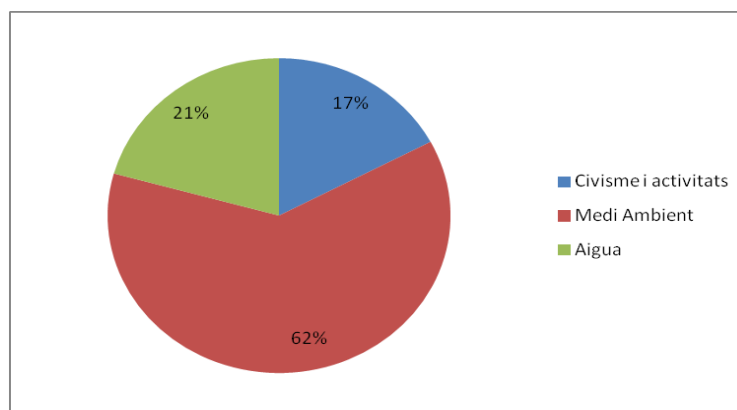
Percentatge de contractes licitats de subministraments respecte el total de contractes licitats: 14%

Percentatge de contractes licitats d'altres tipus: 14%

Ordres d'execució de neteja de solars per cada 1.000 habitants: 3,5

Percentatge d'expedients sancionadors incoats per cada 1.000 habitants: 1,3

Distribució dels expedients sancionadors incoats l'any 2016 en percentatges, segons tipologia:



2.9 Projectes de futur

La posada en funcionament de l'administració electrònica ha comportat un repte durant l'any 2016 per la gestió informatitzada dels procediments electrònics a tot l'ajuntament. Aquest és un projecte que durant els propers anys caldrà consolidar, millorant les eines i formes de treball existents i buscant-ne de noves.

3. Assessoria Jurídica

Les funcions són de tramitació de les reclamacions de responsabilitat patrimonial interposades contra actuacions de l'Ajuntament, la representació i defensa en procediments judicials, la tramitació de procediments de protecció de la legalitat urbanística, i altres tràmits jurídics a la Notaria i Registre de la Propietat.

El personal adscrit és 1 Lletrat/da i 1 Administratiu/va

3.1 Responsabilitat patrimonial

Pel que fa als expedients de responsabilitat patrimonial tramitats per l'Ajuntament, cal destacar la següent evolució:

ANY	Núm. total de reclamacions
2016	28
2015	23
2014	30

Les temàtiques de les reclamacions patrimonial són:

➤ Danys físics:	7
➤ Danys a vehicles:	11
➤ Altres danys materials:	7
➤ Danys i perjudicis:	3

3.2 Processos judicials

Pel que fa als expedients judicials tramitats per l'Ajuntament de Palafrugell, cal destacar la següent evolució, pel que fa als procediments iniciats en cada any en curs:

Jurisdicció	2014	2015	2016
Contenciós administratiu	29	34	25
Civil*	-	-	13
Penal*	-	-	2
Social*	-	-	1
Fiscalia*	-	-	2

* No hi ha dades disponibles dels anys 2014 i 2015, donat que s'agrupaven conjuntament

Els contenciosos administratius iniciats durant l'any 2016 cal agrupar-los en les següents temàtiques:

➤ Urbanisme (planejament, gestió, disciplina):	2
➤ Intervenció:	4
➤ Contractació Administrativa i Recursos Humans:	7
➤ Responsabilitat patrimonial de l'administració:	4
➤ Secretaria:	3
➤ Trànsit:	3
➤ Entrades en domicili:	2

Disciplina urbanística: 39

➤ Expedients sancionadors:	1
➤ Expedients disciplinaris:	38

3.3 Registre de la propietat

Escriptures notaria: 4

➤ Venda de béns immobles de propietat municipal:	4
--	---

Tràmits al Registre de la Propietat: 14

Anotacions preventives d'infraccions urbanístiques	5
Actes d'expropiació de terrenys	2
Projecte de regularització de finques	1
Cancel·lació condició resolutòria	1
Segregació	2
Certificat adjudicació finques	1
Cessió de terrenys no inscrites	2

3.4 Indicadors

Nombre d'expedients de responsabilitat patrimonial incoats per cada 1.000 habitants: 1,22

Nombre d'expedients de disciplina urbanística incoats per cada 1.000 habitants: 1,70

Nombre de contenciosos iniciats durant l'any per cada 1.000 habitants: 1,09

Percentatge de procediments judicials de quantia inferior a 30.000 euros sobre el total: 34,88%

Percentatge de procediments judicials de quantia superior a 30.000 euros sobre el total:
16,28%

Percentatge de procediments judicials de quantia indeterminada sobre el total: 13,96%

Percentatge de procediments judicials sense quantia sobre el total: 34,88%

3.5 Projectes de futur

Unificar l'assessoria jurídica relacionada amb les matèries d'urbanisme i contractació de tal de manera que treballin en la mateixa unitat i sota la mateixa dependència. Per poder desenvolupar aquest projecte és necessari disposar d'espais adequats per tal que els lletrats i el personal de suport puguin treballar conjuntament. La unificació de l'assessoria hauria de permetre una major eficàcia en l'assessorament jurídic i una major eficiència en la tramitació de procediments.