

Què fem?

- Detectar les situacions de necessitat personal, familiar i comunitària
- Oferir informació, orientació i assessorament a les persones amb relació als drets i els recursos socials i a les actuacions socials a què poden tenir accés
- Valorar i fer els diagnòstics social, socioeducatiu i sociolaboral de les situacions de necessitat social
- Proposar, establir i revisar el Programa Individual d'Atenció a la Dependència
- Acomplir les actuacions preventives, el tractament social o socioeducatiu i les intervencions en situacions de necessitat social
- Intervenir en els nuclis familiars o convivencials en situació de risc social, especialment si hi ha menors
- Impulsar projectes comunitaris i programes transversals
- Prestar serveis d'ajuda a domicili, teleassistència i suport a la unitat familiar o de convivència
- Prestar serveis d'intervenció socioeducativa no residencial per a infants i adolescents
- Orientar l'accés als serveis socials especialitzats
- Promoure mesures d'inserció social, laboral i educativa
- Gestionar prestacions d'urgència social
- Aplicar protocols de prevenció i d'atenció davant de maltractaments a persones dels col·lectius més vulnerables
- Gestionar la tramitació de les prestacions econòmiques d'àmbit municipal i comarcal
- Coordinar-se amb els serveis socials especialitzats
- Informar a petició de jutges i fiscals sobre la situació personal i familiar de persones afectades per causes judicials

Ens podeu trobar a

Avinguda Josep Pla, 3

Horari d'atenció al públic

dilluns a divendres de 9 a 13.30h

dimarts de 9 a 18h

Responsable polític



Margarita Mauri

mmauri@palafrugell.cat

Responsable tècnic

M. José Merino

Personal

- 4 educadors socials
- 4 treballadores socials
- 7 treballadores familiars
- 2 administratives
- 1 auxiliar administrativa
- 1 conserge

01. Pressupost

	Descripció	Crèdits totals	Obligacions reconegudes
AJUDES	AJUDES A FAMILIES	113.848,80	114.260,18
	AJUDES MENJADOR I MATERIAL ESCOLAR	30,00	1.589,90
	SUBVENCIÓ PROTECCIÓ VIVENDA	10.000,00	--
		123.878,80	115.850,08
CONVENI ENTITATS	ACTIVITATS PROMOCIO SANITAT	8.832,25	4.078,94
	SUBVENCIÓ CONVENI TEATRE TRAMPOLÍ	5.812,00	5.812,00
	MANCOMUNITAT DISMINUITS PSIQUICS	14.000,00	6.155,83
	SERVEI D'ORIENTACIO LABORAL	--	--
	SUBVENCIO ASSOCIACIO SUPORT A LA DONA	11.625,00	8.718,00
	SUBVENCIÓ PROJECTES SOCIALS	22.429,36	5.800,00
	SUBVENCIÓ AFATRAM	1.800,00	--
	SUBVENCIÓ ASSOCIACIÓ CATALANA FIBROMIÀLGIA	2.039,00	--
	SUBVENCIÓ ASSOCIACIÓ GIRONINA DE SORDS	932,00	932,00
	SUBVENCIÓ VIMAR	2.700,00	--
	SUBVENCIÓ MIFAS	1.398,00	1.398,00
	SUBVENCIÓ ONCOLLIGA	3.182,00	--
	SUBVENCIÓ PER SANITAT	1.466,00	--
		76.215,61	32.894,77
FUNCIONAMENT	ADQUISICIO MATERIAL CATERING	1.000,00	--
	DESP.FUNCIONAMENT CENTRE OBERT	8.000,00	7.936,69
	DESP.FUNCIONAMENT SERVEIS SOCIALS	29.468,00	22.593,64
	DESPESES LLOGUER CENTRE OBERT	11.295,00	8.712,00
	DESPESES FUNCIONAMENT OFICINA D'HABITATGE	2.000,00	2.000,00
	NETEJA CENTRE OBERT		
	NETEJA DEPENDENCIES BENESTAR SOCIAL	7.910,00	12.106,23
	NETEJA ESPAI DONA	2.895,00	2.885,07
	TELEFONS SERVEIS SOCIALS	2.565,00	1.437,58
	CALEFACCIÓ DEPENDÈNCIES BENESTAR SOCIAL	9.000,00	2.835,51
	DESPESES MANTENIMENT PIS PUNXA	5.100,00	--
	DESP.MANTENIM.PISOS FITOR CONVENI VIMAR	15.000,00	13.084,32
		94.233,00	73.591,04
PERSONAL	ALTRES RETRIB.PERS.LAB.BENESTAR SOCIAL	4.532,00	90.474,04
	RETRIB.BASIQUES FUNCIONARIS BENESTAR SOCIAL	226.743,10	235.847,67
	RETRIB.COMPLEM.FUNCIONARIS BENESTAR SOCIAL	307.633,83	290.667,97
	RETRIB.PERSONAL LABORAL BENESTAR SOCIAL	129.866,17	59.339,78
	SEGURETAT SOCIAL BENESTAR SOCIAL	197.776,83	190.081,41
		866.551,93	866.410,87
SERVEIS	SERVEI EXTERN PSICÒLEG	65.000,00	65.000,00
	CONTRACTE SERVEIS MEDIACIO MERCANTIL PER HABITATGE	11.535,00	14.470,70
	CONTRACTE TELEASSISTENCIA	36.000,00	33.049,76
	CONVENI CATERING	7.549,00	7.426,52
	DESPESES SERVEI DE MEDIACIO I CONVIVENCIA	45.636,00	44.977,11
	ESPAI DONA DESPESES TALLERS I ACTIVITATS	44.015,00	40.127,41
	SERVEI PROJECTE REFORÇ ESPAI JOVE	29.165,00	27.102,02
	SERVEI EXTERN AJUDA A DOMICILI LLEI DEPENDENCIA	66.198,00	34.641,12
SERVEI EXTERN PALAFRUGELL ACULL	8.918,00	7.590,00	

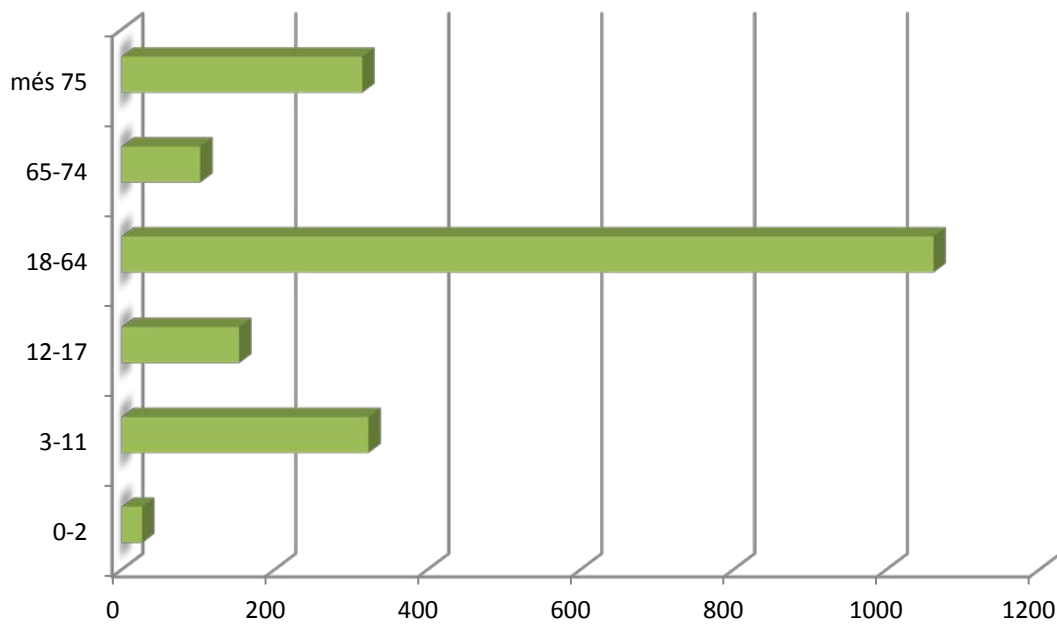
	CONTRACTE SERVEIS IMMIGRACIÓ I INTERCULTURAL.	5.500,00	5.500,00
	SERVEI EDUCADORS AL CARRER	30.088,00	27.420,98
	DESPESES PROJECTE HORTS URBANS	10.593,70	998,25
	DESPESES MENJADOR C.OBERT ESTIU	16.434,58	16.404,58
	SUBVENCIÓ CENTRE DISTRIBUCIÓ D'ALIMENTS	69.200,00	36.606,00
	SUBVENCIÓ HABITATGES D'INCLUSIÓ	10.000,00	--
		455.832,28	361.314,45
OBRES	INVERSIÓ HORTS COMUNITARIS	113.000,00	50.502,13
		113.000,00	50.502,13

02. Descripció de les activitats

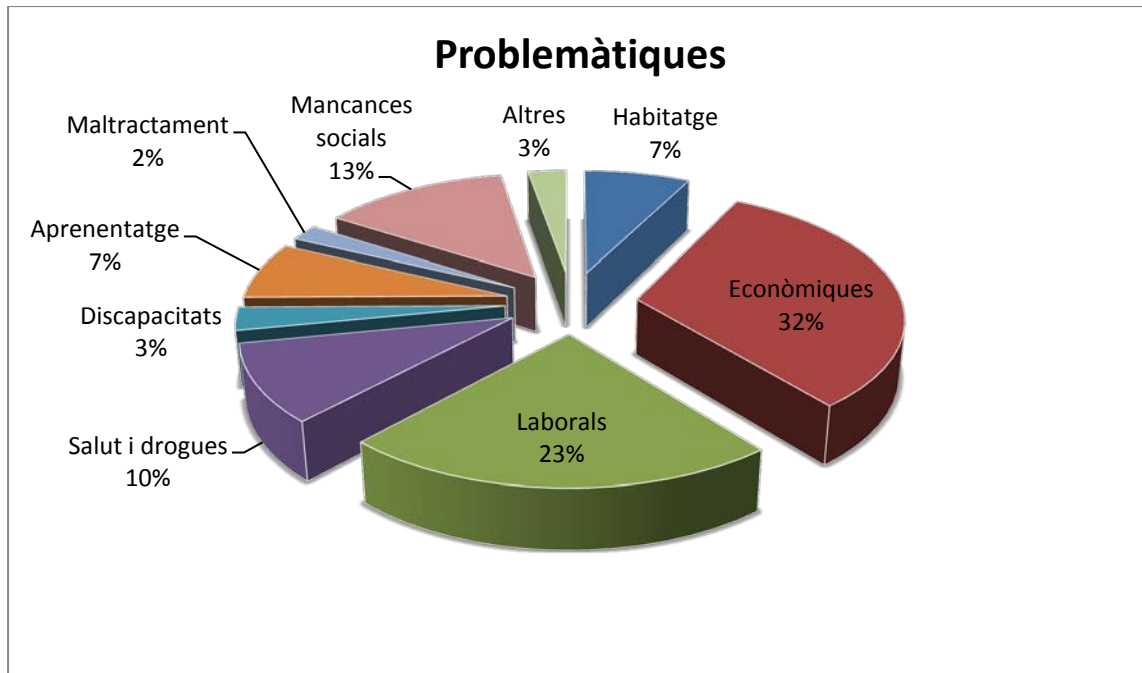
Perfils

Total persones ateses durant l'any 2015: **2.474**

Tipologia del nucli familiar, **edat de les persones** que viuen en els nucli familiars



Problemàtiques



Dades d'atenció de Serveis, Programes, Prestacions i Recursos dels Serveis Socials Bàsics

1. Ajudes a famílies

Tipologia de prestació	Totals	Import	
Manutenció (primeres necessitats)	785	82.775,95	2014
	878	86.861,32	2015
Habitatge (lloguer/hipoteca/allotjament alternatiu)	2	1.100,00	2014
	2	550,00	2015
Subministres	8	972,53	2014
	20	2.920,98	2015
Farmàcia	101	1.882,93	2014
	33	886,94	2015
Ajuts Gent Gran	49	7.291,20	2014
	52	7.685,80	2015
Ajuts inserció	203	5.515,25	2014
	1.537	10.207,66	2015
Ajuts inserció infància	8	2.050,00	2014
	17	4.005,80	2015
TOTALS	1.156	101.587,86	2014
	2.539	113.115,50	2015

2. Centre de Distribució d'Aliments

	2013	2014	2015
Prescripcions	1239	1199	1258
Entregues	5407	5265	5406
Famílies ateses	455	411	403
Beneficiaris	1585	1404	1328
Total homes	812	712	660
Total dones	773	692	668
Menors de 2 anys	60	91 (menor 3)	125 (menor 3)
De 2 a 8 anys	305	456 (de 3 a 16)	428 (3 a 16 anys)
De 8 a 18 anys	265	-	-
De 18 a 65 anys	922	819	785 (16 a 65)
Majors de 65 anys	31	37	21

2.1. Nuclis familiars atesos al Centre de Distribució d'Aliments

Núm. Membres	2014	2015
1 membre	77	94
2 membres	68	62
3 membres	88	81
4 membres	109	94
5 membres	73	63
6 membres	32	34
7 membres	10	7
8-9-10 membres	4	2
TOTAL	461	437

(No coincidència dels totals amb el nombre de famílies de la taula anterior per canvis en la quantitat de membres d'algunes famílies durant l'any)

3. Programa de la Renda Mínima d'Inserció

	2014	2015
Nombre de PIRMI aprovades i cobrant la prestació	116	107
Nombre de PIRMI aprovades i pendents de cobrar	4	3
Nombre de PIRMI tramitades i esperant valoració	10	16
Nombre de PIRMI denegades per incompliment requisits	10	9
Nombre de PIRMI suspeses	30	12

4. Centre Obert Municipal

El Centre Obert Municipal és un recurs de Àrea de Benestar Social i Ciutadania que atén a nens i nenes del nostre municipi i a les seves famílies, quan per diverses circumstàncies, personals, familiars i socials necessiten un suport i un acompanyament en el seu procés evolutiu i de maduració.

Curs 2014/2015	Nens	Nenes	Total
Usuaris/àries	16	10	26

4.1. Centre Obert d'Estiu

Amb l'objectiu de garantir atenció socioeducativa a nens i nenes d'entre 6 i 12 i, a la vegada, proporcionar un àpat diari, l'Ajuntament amb la col·laboració de la Generalitat de Catalunya promou la continuïtat del Centre Obert durant els dos mesos d'estiu.

Estiu 2015	Nens	Nenes	Total
Usuaris/àries	15	7	22

5. Serveis d'Atenció Domiciliària

Els Serveis d'Atenció Domiciliària (SAD) són un conjunt d'accions i recursos que es duen a terme a la llar de les famílies en situació de manca d'autonomia personal, dificultats o problemàtiques familiars especials. Amb aquestes accions, es vol mantenir les persones en el seu medi en les millors condicions de vida el màxim de temps possible.

5.1. Servei a la Llar

	2014	2015
Nombre de persones ateses	165	167
Nombre total d'hores	6.600,40	6564,40
Llista d'espera	no	No
Temps estimat d'espera d'accés al servei	2 dies	2 dies

5.2. Servei de teleassistència

	2014	2015
Nombre de persones ateses	551	387
Nombre llars ateses	271	294
Nombre d'aparells actius a 31 de desembre	271	294

5.3. Servei de Càtering (àpats a domicili)

	2014	2015
Nombre de persones ateses	18	19
Nombre màxim diari	15	15

5.4. Servei de préstec d'ajudes tècniques

Servei que gestiona Consell Comarcal del Baix Empordà. Des dels Serveis Socials es rep la demanda i es trasllada al Consell que compta amb dues fisioterapeutes especialitzades en l'atenció domiciliària a la Gent Gran.

Ajut tècnic	Homes	Dones
Cadira de rodes	0	5
Grua	1	2
Caminadors	2	6
Alçador WC	0	1
Cadira de bany	5	6
Llit articulats	5	3
Baranes llit	1	1
Matalàs aire/aigua	2	1
Altres	6	9

6. Servei de Menjador Social

	2014	2015
Nombre de persones ateses	10	8
Nombre de persones diàries	8	8
Nombre de serveis	1869	1.717

7. Taller terapèutic de memòria

	2014	2015
Nombre de persones ateses	22	25
Nombre demandes realitzades	29	30

8. Habitatges dotacionals

	2014	2015
Nombre pisos llogats	49	52
Nombre contractes nous 2014	4	4
Nombre de pisos totals	52	52

9. Transport Adaptat a Centre de Dia

Nombre places diàries	30
------------------------------	-----------

10. Teleassistència mòbil per a dones víctimes de violència de gènere

Nombre de persones ateses 13

11. Suport psicològic

11.1 Àrea de Suport a famílies

	2014	2015
Persones ateses	202	217
Menors de 18 anys	80	76
Famílies ateses	107	117

11.2 Grup de suport psicològic

Grups de competències parentals	
Objectiu: Enfortir les competències parentals de les mares amb dificultats per exercir una parentalitat sana.	
Professionals a càrrec del grup	Mercè Pereira – Psicòloga Sònia Vivolas i Judit Terés – Dinamitzadores Espai Dona
Número de mares participants	20 (repartits en dos grups)
Dates grup 1	Gener-Abril
Dates grup 2	Octubre-Desembre
Sessions realitzades	12 sessions de 2 hores per cada grup
Ubicació del grup	Av. Del Mestre Josep Bonay i Vidal, 32 (centre obert)

12. Intervenció als Centres Educatius

12.1. Intervenció als Centres Educatius de Primària

2015	Educació infantil	Cicle inicial	Cicle mitjà	Cicle superior
Alumnes en situació de risc, en seguiment i/o amb derivació a Serveis Socials	135	84	83	64
Alumnes derivats per absentisme escolar	1	2	1	0
Alumnes derivats a Centre Obert	1	8	2	1

12.2. Intervenció als Centres Educatius de Secundària

2015	1r ESO	2n ESO	3r ESO	4t ESO
Alumnes en situació de risc, en seguiment i/o amb derivació a Serveis Socials	29	37	24	27
Alumnes derivats per absentisme escolar	4	3	1	2
Derivacions Espai Jove	6	6	2	5

13. Habitatges d'inclusió

L'Àrea de Benestar Social i Ciutadania compta amb el servei d'habitatges d'inclusió, destinat a donar suport a persones i/o famílies amb una situació personal, familiar, social i laboral que li dificulta l'accés a un habitatge o què, per motius d'urgència, es troben sense habitatge.

Nombre de serveis	2
Nombre de places	6
Usuaris	8 (2 homes i 6 dones)
Nombre de pernoctes	845

03. Convenis i col·laboracions

Nom del conveni	Administració	Conceptes conveniats
Contracte Programa 2012-2015 per a la coordinació, cooperació i col·laboració entre el Departament de Benestar i Família de la Generalitat i l'Ajuntament de Palafrugell, en matèria de serveis socials i altres programes relatius al benestar social	Generalitat de Catalunya Departament d'Acció Social i Ciutadania	<ul style="list-style-type: none"> ✓ Serveis Socials Bàsics ✓ Programa de Centre Obert ✓ Programes i accions d'acollida i d'integració de persones estrangeres immigrades ✓ Pla d'Inclusió
Conveni de col·laboració entre la Diputació de Girona i l'Ajuntament de Palafrugell per a la prestació del servei Teleassistència Domiciliària	Diputació de Girona	Implantar i desenvolupar un programa de Teleassistència Domiciliària al municipi
Conveni de col·laboració entre el Consell Comarcal del Baix Empordà i l'Ajuntament de Palafrugell per la prestació del servei d'atenció psicològica de l'àrea d'atenció a famílies.	Consell Comarcal del Baix Empordà	Servei de Suport Psicològic. 30'5 hores setmanals

Adhesió al Conveni entre el Departament de Justícia de la Generalitat de Catalunya, la Federació de Municipis de Catalunya (FMC) i l'Associació Catalana de Municipis i Comarques (ACMC)	Generalitat de Catalunya Departament de Justícia	de de	Aportació econòmica per a la col·laboració en Prestacions en Benefici de la Comunitat (PBC), Treballs en Benefici de la Comunitat (TBC) i Reparacions Indirectes (RI)
Adhesió al Servei de Teleassistència Mòbil per a víctimes de violència de gènere	IMSERSO-FEMP		Tramitació i gestió dels aparells de Teleassistència Mòbil amb Creu Roja

Convenis i col·laboracions amb entitats

Entitat/Associació	Aportació	Conceptes conveniats
SOL (Càrites - Servei d'Orientació Laboral)	8.812,00€	Servei d'Orientació Laboral. Potenciar les tasques d'integració, prioritzant els aspectes formatius i d'integració laboral.
CREU ROJA (Servei de Càtering)	7.426,52€	Repartiment dels àpats a domicili. Ajut a domicili bàsic (Repartiment safates isotèrmiques al servei de càtering).
ONCOLLIGA	3.000,00 €	Fer front a les despeses i honoraris dels professionals, col·laborar amb la Fundació en les diferents activitats durant l'any 2012.
AGS (Associació Gironina de Sords)	932,00 €	Realització d'activitats que presentin un avenç en la supressió de les barreres de comunicació dels sords a les situacions quotidianes i faciliten la interpretació de la llengua de signes. Promoure activitats destinades a millorar la integració dels sords a les activitats quotidianes.
ASD (Associació Suport a la Dona)	5.812,00€	Impulsar, organitzar i desenvolupar activitats de caire genèric de promoció de la dona i la cohesió social i cultural d'aquest col·lectiu. Atenció a la dona, tallers de desenvolupament humà i convivència, continuació de la línia editorial.
FIBROMIÀLGIA	2.039,00€	Suport adreçat a persones

		afectades de fibromialgia de la comarca (Xerrades, suport psicològic, activats...).
AFATRAM	1.800,00€	Representa el col·lectiu de persones amb discapacitats psíquiques usuàries del Centre Tramuntana i té com a objectiu millorar la qualitat de vida dels seus familiars.
MIFAS	1.397,50€	L'objectiu de millorar la integració social de les persones amb discapacitat física (Tallers, activats...)
VIMAR	2.700,00€	Suport a les persones discapacitades del Baix Empordà (Activitat de casal d'estiu).
Conveni entre l'Ajuntament de Palafrugell i Càritas Diocesana per a la posada en marxa del servei: Centre de Distribució d'Aliments de Palafrugell	40.000,00€	Impulsar el Centre de Distribució d'Aliments de Palafrugell.
Conveni amb Creu Roja per a la implantació del sistema de localització per GPS	Sense cost	

Contractes de prestació de serveis

Nom del servei contractat	Quantia	Empresa proveïdora del servei
Servei d'Atenció Domiciliària (Llei de la Dependència)	34.641,12 €	BEAD (Baix Empordà Assistència a Domicili)
Transport Adaptat	54.550,35 €	Creu Roja
Gestió de l'Espai Dona	43.784,38 €	Sònia Vivolas Vivolas
Centre de Mediació i Convivència	44.977,11 €	Mediación y Convivencia, SL
Servei de Mediació en temes d'habitatge	14.470,70 €	Mediación y Convivencia, SL
Servei d'Acollida Municipal	7.590,00 €	Espais Humans
Acompanyament i suport a infants nouvinguts	5.500,00 €	Creu Roja Palafrugell

04. Subvencions rebudes

- **Generalitat de Catalunya. Departament de Benestar Social i Família.**
Contracte-Programa: 404.731,97 € (inclou: Serveis Socials Bàsics, Llei de Dependència, Centre Obert, Programes d'Acollida i integració de persones immigrades, Pla d'Inclusió Social i Servei d'Informació i Atenció a Dones-SIAD).
- **Consell Comarcal del Baix Empordà: 6.000,00€**, Subvenció Transport Adaptat

- **Diputació de Girona: 4.166,31€** subvencions per a projectes d'acció social a l'àmbit de les comarques gironines (Projecte d'orientació educativa per a joves d'entre 16 i 18 anys).

05. Indicadors

Indicador	2013	2014	2015
Nombre de persones ateses	3900	3614	2.474 *
Nombre de places de residència assistida	150 (114 places concertades)	=	=
Nombre de places de centre de dia	40 (25 places públiques)	=	=
Expedients familiars atesos	1256	1034	882 *

*Canvi programa informàtic de gestió d'expedients socials, amb paràmetres diferents. Dada no comparable.

06. Projectes 2016

- 1.- Ampliació de la cobertura social per a les famílies més desfavorides:
 - Ampliació aportació al Centre de Distribució d'Aliments
- 2.- Nova ampliació dels aparells de Teleassistència per a Gent Gran
- 3.- Continuitat Consell Municipal de Benestar Social
- 4.- Projectes i accions del pla Estratègic de Desenvolupament Econòmic i Cohesió Social.
- 5.- Col·laboració amb Càritas per a la gestió dels habitatges d'inclusió
- 6.- Augment dels habitatges destinats a lloguer social i a habitatges d'inclusió
- 7.- Implementació de la llei d'acollida
- 8.- Projecte de reaprofitament alimentari

Presentació

Els plans locals d'inclusió social són uns dels instruments amb què es poden dotar els municipis per lluitar contra la pobresa i debilitar els factors generadors d'exclusió, atendre els col·lectius amb més necessitats i prevenir futures situacions de vulnerabilitat. Diversos municipis o consells comarcals, a través de les seves àrees bàsiques de serveis socials, disposen de plans locals, subvencionats a través del contracte programa del Departament de Benestar Social i Família.

A Palafrugell, el PLIS arrenca l'any 2011 amb la realització de la *Diagnosi de la pobresa i de l'exclusió social a Palafrugell* (diagnosi sobre les situacions de vulnerabilitat social a Palafrugell, els recursos existents per donar-hi resposta i la xarxa d'actors) i esdevé un pla de ciutat el 2013 amb l'aprovació del **Pla per al Desenvolupament Econòmic i la Cohesió Social** que estableix les línies estratègiques d'actuació que permeten afrontar amb garanties el futur de Palafrugell i que culminen en un pacte amb tots els agents implicats.

L'eix 2 del pla, el de la **Inclusió social**, es proposa possibilitar la participació igualitària de tots els membres de la comunitat en totes les activitats clau de la societat (treball, xarxa social i exercici de la ciutadania) i incorpora 80 actuacions. El PLIS és, per tant, una eina de planificació estratègica adaptada a les necessitats i les realitats de Palafrugell.

a. Objectius

L'objectiu principal és la inclusió social i aconseguir més cohesió social de tota la població, mitjançant el treball en xarxa amb tot el conjunt d'actors que operen al territori, i un abordament integral i transversal.

El Pla es compon d'un seguit d'iniciatives, mesures i accions d'intervenció social que permeten detectar i afeblir els factors d'exclusió social i de vulnerabilitat. Les actuacions van des de l'àmbit de la prevenció davant els riscos d'exclusió social fins a l'atenció als sectors de la població que es troben en situació d'especial vulnerabilitat.

1. Promoure actuacions estratègiques i integrals que prioritzin la debilitació dels factors estructurals que generen processos d'exclusió social
2. Impulsar actuacions preventives i d'inclusió social des d'una òptica comunitària i territorial amb l'objectiu de reforçar les xarxes familiars, socials i comunitàries i afavorir la cohesió social
3. Facilitar la creació del treball en xarxa, integrat, transversal i proper al territori entre tots els actors públics, privats i del tercer sector social
4. Dissenyar processos i instruments participatius per garantir la implicació ciutadana en la configuració de les actuacions inclusives
5. Promoure pràctiques innovadores en l'abordament de l'exclusió social, tenint en compte les ruptures que es poden produir en la trajectòria de vida
6. Produir i transferir coneixement sobre la situació de l'exclusió social a l'àmbit local, així com els recursos i les accions o mesures per a la inclusió i la cohesió socials del territori

b. Oficina tècnica

L'Oficina Tècnica Local (OTL) és l'òrgan tècnic del pla local d'inclusió social, i té l'objectiu de dinamitzar, coordinar i supervisar el procés d'elaboració, implementació i avaluació del pla, així com dels nous projectes que es van generant a nivell comunitari.

Responsable: Maria José Merino

Tècniques: Sònia Martinoy i Elisenda Forjan (65% i 25% de la jornada, respectivament)

01. Pressupost

Incorporat al pressupost de l'Àrea de Benestar Social

02. Descripció de les activitats

A continuació es detallen les activitats promogudes i executades directament per l'OTL i que formen part de l'eix 2 d'inclusió social.

1. Consell Municipal de Benestar Social: constitució, formació, posada en marxa i dinamització de les comissions estables
2. Projecte Entaulats. Projecte de gastronomia social
3. Promoció i suport a la capacitat dels usuaris del CDA
4. Horts Comunitaris les Arenes
5. Gran Recapte d'aliments 2015. Organització, difusió i coordinació
6. Mapa de recursos per a la inclusió: actualització
7. Plataforma pel Voluntariat VIP: disseny, difusió, dinamització i formacions de voluntariat
8. Informació sobre recursos per a la gent gran a Palafrugell: tramesa de material divulgatiu.
9. Altres projectes: Suport, promoció i posada en marxa del Banc del Temps; Projecte de bon veïnatge. Creació de xarxes de suport veïnal. Dinamització i suport al Consell de la Gent Gran, Projecte pilot d'aprofitament d'excedent alimentari a Palafrugell.

Consell Municipal de Benestar Social

Òrgan col·legiat de participació comunitària per a l'assessorament, consulta, proposta i participació en matèria de serveis socials al municipi de Palafrugell tal i com preveu l'article 24.2 del Decret 202/2009, de 22 de desembre, dels òrgans de participació i de coordinació de Sistema Català de Serveis Socials.

06/02/2015	Jornada de Constitució del Consell Municipal de Benestar Social a partir de l'antiga Taula d'Entitats.	51 participants (entitats, empreses, tècnics i polítics)
	Conferència inaugural "Projectes col·lectius davant els nous reptes socials" a càrrec del Sr. Oscar Rebollo, professor de sociologia de la UAB i recercador de l'IGOP (Institut de govern i polítiques públiques) de la UAB.	
	5 Taules de debat sobre els àmbits d'actuació que són competència del Consell Municipal de Benestar Social:	
	<ul style="list-style-type: none"> - Ciutadania i convivència - Pobresa i exclusió social - Infància, família i dona - Gent gran i dependència - Innovació social i propostes innovadores 	
09/04/2015	Proposta, esmenes i aprovació inicial del Reglament del CMBS i publicació definitiva al BOPG	
10/04/2015	Sessions de treball de les 4 comissions	37 participants
26/05/2015	Aprovació del Reglament del Consell Municipal de Benestar Social	https://seu.palafrugell.cat/informacio-municipal/reglament-del-consell-municipal-de-benestar-social-de-palafrugell
03/09/2015	Convocatòria a les associacions de veïns per escollir membres	10 participants (6 associacions de veïns)
06/10/2015	Sessió Plenària del Consell Municipal de Benestar Social. Constitució de comissions estables de treball	42 participants
02/12/2015	Sessió de treball de la comissió estable d'ACCESSIBILITAT . Impuls d'un observatori de l'accessibilitat a Palafrugell	19 participants
02/12/2015	Sessió de treball de la comissió estable INFÀNCIA I FAMÍLIA	8 participants
04/12/2015	Sessió de treball de la comissió estable CONVIVÈNCIA I CIUTADANIA	14 participants



Entaulats. Projecte de gastronomia social

El xef palafrugellenc Quim Casellas va oferir a l'Ajuntament de Palafrugell fer un àpat destinat a persones en risc d'exclusió social del municipi. Les àrees de Benestar Social i Ciutadania, Cultura i Joventut van valorar la idoneïtat d'elaborar un projecte més ampli que permetés treballar aspectes més relacionals i comunitaris a través de la gastronomia. És així com va sorgir el Projecte Entaulats de Gastronomia Social.

Entaulats pretén, per una banda, fer un reconeixement al voluntariat de les entitats del municipi que treballen en projectes destinats a persones vulnerables o en risc d'exclusió social. Per altra banda, fomentar la interacció entre les diferents entitats que tenen projectes amb els diversos col·lectius. I, finalment, oferir un espai lúdic que pugui afavorir la interacció entre voluntaris i usuaris en un espai que no sigui l'habitual del treball de cada dia.

Aquesta primera edició d'Entaulats es va destinar a entitats socials del municipi amb projectes socioeducatius que desenvolupessin les seves tasques amb nens i nenes de 6 a 14 anys i els seus respectius voluntaris i voluntàries. També hi van participar els nens i nenes de 6 a 14 anys que utilitzin algun servei d'atenció a la infància de l'administració pública i els seus respectius professionals.

- ✓ Organització de la jornada "Entaulats" a través de treball en xarxa dins de l'Ajuntament i entre actors públics i privats: **3 àrees municipals, 4 entitats socials i 15 empreses privades.**
- ✓ La jornada es va realitzar 7 de març de 2015. Va constar de quatre tallers de caràcter educatiu i lúdic: postres de fruites, galetes i magdalenes, confitura i taller artístic. I de dos espectacles, un de Zumba a càrrec de l'Espai Jove, i un d'animació a càrrec del pallasso "Miquelet".
- ✓ Beneficiaris: **85 infants i 48 voluntaris.**



Promoció i suport a la capacitació dels usuaris del CDA

Grup de treball en xarxa compost per l'Àrea d'Educació, l'Àrea de Benestar Social, Càritas i l'oficina PLIS que té la finalitat coordinar la formació dels usuaris del Centre de Distribució d'Aliments de Palafrugell. Els tallers contribueixen a dotar els participants d'eines per a facilitar el seu procés vers una major d'autonomia. A través de formacions molt pràctiques es vol que s'impliquin i capacitin per afrontar de forma autònoma i responsable la situació sociofamiliar en la que es troben.

S'organitzen dues convocatòries anuals (primer i segon semestre).

12/01/2015	Sessió informativa a usuaris del CDA a l'aula magna del CME	70 persones
15/07/2015	Sessió informativa a usuaris del CDA a l'aula magna del CME	45 persones
Gener 2015	Bricolatge fàcil	15 persones
	Reparacions de la llar	15 persones
	Arranjament bàsic de la roba	15 persones
	Alimentació i cuina econòmica i saludable	15 persones
Setembre 2015	Reparacions de la llar	15 persones
	Arranjament bàsic de la roba	15 persones
	Menús saludables a 1, 2, 3 euros per persona	15 persones
Total d'usuaris formats: 70 (usuaris de CDA) i 35 (no usuaris)		105 persones

Horts Comunitaris les Arenes

Projecte que es comença a elaborar el 2013 arran de l'aprovació del Pla Estratègic i com a resposta a la demanda de les entitats. No es completa fins a finals del 2015 un cop adquirit el terreny i fetes les obres de condicionament de l'estació Les Arenes, de la qual surt l'aigua que rega els horts.

Eix 2 Inclusió social. Objectiu 2.7. Relacional. Enfortir les famílies i les xarxes socials i comunitàries de proximitat per garantir l'exercici de la inclusió social i l'exercici de la ciutadania. 2.7.2.3 Creació del projecte d'horts comunitaris. Objectius:

- Enfortir les famílies i les xarxes socials i comunitàries de proximitat per garantir l'exercici de la inclusió social i l'exercici de la ciutadania.
- Afavorir que les famílies en una situació econòmica més feble puguin cultivar el seu propi aliment i que Palafrugell tingui espai de participació comunitària: un espai de lleure i activitat que fomenti les relacions intergeneracionals, que siguin espais de trobada i intercanvi, de cohesió social i d'aprenentatge mutu,

32 parcel·les per a particulars de 75m² i 4 per a entitats de 100 i 105m². Les entitats que presenten projecte educatiu són: AREP (amb col·laboració amb VIMAR) i l'Àrea d'educació pel Pla de Transició al Treball.

27/10/2015	Aprovació del reglament d'us dels horts comunitaris les Arenes	https://seu.palafrugell.cat/informacio-municipal/reglament-de-regim-d-us-dels-horts-comunitaris-ecologics-de-titularitat-municipal
12/11/2015	Aprovació dels Plecs de Clàusules	https://seu.palafrugell.cat/tramits/medi-ambient/us-d-un-hort-comunitari-a-les-arenes-palafrugell
Del 23 de novembre al 12 de desembre de 2015	Presentació d'instàncies de particulars	35 instàncies presentades
18 de desembre	Sorteig públic de les parcel·les	Secretaria de l'Ajuntament
22 de desembre	Aprovació de les adjudicacions	Junta de Govern Local
5 de febrer de 2016	Entrega pública de claus	Horts

Un nou servei municipal Què és?

Un projecte d'horts comunitaris ecològics amb destinació a l'autoconsum.

Es tracta de 32 parcel·les de 75 m² destinades a particulars i 4 parcel·les de 105 m² i 150 m² per a entitats.

L'espai disposa d'aigua per al reg, un magatzem per a les eines, lavabo adaptat i zona d'aparcament.

Les llicències s'atorgaran per un període de 5 anys.

Qui ho pot demanar?

Les persones majors d'edat empadronades a Palafrugell que no disposin de cap altre hort o terreny de conreu al Baix Empordà.

Única sol·licitud per unitat familiar.

Les adjudicacions estan subjectes a les taxes públiques de l'any 2016.

Com se sol·licita?

Cal presentar la sol·licitud a l'Oficina d'Atenció Ciutadana (OAC).

On són?

Al paratge Sorrell de Palafrugell (al costat de la via verda).



Els horts comunitaris **Les Arenes** reben el nom de l'antiga estació -propietat municipal des de 1926- que bombava i distribuïa l'aigua extrada dels pous de la zona i la feia pujar al dipòsit del Moli de Vent.



Gran Recapte d'Aliments

Amb l'objectiu de promoure la coordinació i el treball en xarxa, des de l'OTL es coordina i es dóna suport als diferents agents implicats en l'organització del Gran Recapte d'Aliments del mes de novembre promogut pel Banc d'Aliments.

Des del PLIS es planifiquen i distribueixen les tasques del grup motor, es fa la difusió i la captació i organització dels voluntaris

- ✓ El Gran Recapte es va fer el dies 27 i 28 de novembre. Hi van participar **7 entitats, 350 voluntaris, 11 empreses privades i 4 àrees municipals..**
- ✓ Es van recollir més de **20.000 quilos d'aliments**, uns 4.000 més que l'edició anterior.

GRAN RECAPTE D'ALIMENTS
Palafrugell
27 i 28 de novembre



Fes-te voluntari/ària!

AMB 2 HORES N'HI HA PROU!
Inscriu-te a www.palafrugell.cat o truca al
telèfon 972611172

Establiments col·laboradors



Mapa de recursos per a la inclusió

El mapa de recursos és una espai d'informació i consulta per a la ciutadania i per a professionals que recull els recursos, serveis, programes, ajudes o altres tipus d'accions que es porten a terme a Palafrugell i que han de permetre una millor inclusió social dins del municipi.

Són recursos inclusius tant els que estan destinats específicament a la població vulnerable o en exclusió social, com els que estan destinats a la població en general però que també contribueixen a prevenir situacions de vulnerabilitat i millorar la inclusió i cohesió social de Palafrugell. El mapa pretén ser una eina de consulta tant per a la ciutadania com per als professionals que han de donar informació.

És un espai digitalitzat l'any 2012 i que es va modificant, i actualitzant a mesura que vagin modificant-se i afegint-se nous recursos.

El 2015 s'han modificat els criteris de recerca, s'han actualitzat tots els enllaços i s'han afegit 16 nous recursos.

- ✓ **El mapa de recursos ha rebut una mitjana de 760 visualitzacions per recurs.**



Plataforma VIP, Voluntariat i Participació per Palafrugell

VIP és una plataforma en línia que té l'objectiu de facilitar la cultura de participació activa i donar a conèixer l'associacionisme i el món de voluntariat a tota la ciutadania. Vincula les persones interessades a implicar-se en algun projecte social, cultural, mediambiental, lúdic, esportiu, veïnal o internacional amb alguna entitat, associació, fundació, o amb alguna activitat de la vila o del barri.

VIP neix amb la voluntat de crear un espai de trobada entre una ciutadania compromesa i activa amb ganes de participar i el fort teixit associatiu de Palafrugell, format per més de 160 entitats amb múltiples projectes, serveis i activitats.

Des del lloc web vip.palafrugell.cat es posen en contacte les persones interessades en fer voluntariat o col·laboració amb alguna entitat, associació, fundació o amb alguna activitat de la vila o del barri, tant si és en l'àmbit social, cultural, mediambiental, lúdic, esportiu, veïnal o internacional.

El funcionament és molt simple: per una banda, les entitats que busquen voluntariat hi poden publicar les seves crides i, per altra, la ciutadania que vol fer voluntariat o col·laborar pot enviar les seves dades a la crida que més l'interessi.

L'oficina tècnica del Pla d'Inclusió vetlla pel manteniment del portal web i s'oferiran formacions anuals a les entitats i als voluntaris (seguint el pla de formació del voluntariat de Catalunya). També es publiquen les notícies més destacades sobre voluntariat a la vila de Palafrugell.

Així doncs, VIP és un espai pensat per a les entitats, per a les persones voluntàries i per a la ciutadania en general, on s'accedirà a aquelles informacions (activitats, cursos, drets i deures, informació, notícies, etc) i serveis que els poden ser més útils per al desenvolupament i millora de la seva activitat.

L'Oficina tècnica del PLIS n'ha fet els continguts i en fa la gestió i seguiment junt amb Administració Electrònica. Un cop feta la presentació político-tècnica, a les entitats municipals i als mitjans de comunicació, **es posa en marxa l'octubre de 2015.**

D'octubre a desembre s'han comptabilitzat 235 entrades i s'han cobert 8 crides de voluntariat.



Informació sobre recursos per a la gent gran a Palafrugell: tramesa de material divulgatiu

Per tal d'assolir l'Objectiu 2.2. del Pla (Informar i sensibilitzar la població del municipi sobre els factors d'exclusió social, col·lectius vulnerables i les accions d'inclusió social) i l'Obj. Específic: 2.2.3. Informar i donar a conèixer els recursos per a la inclusió.

Enviament d'un material divulgatiu sobre els recursos per a la gent gran **dirigit a 223 persones que complien 65 anys al llarg del 2015**. Consta d'una caseta amb serveis i recursos i un clauer amb telèfons d'interès.

ajuntament de palafrugell
Serveis d'atenció a la **gent gran**

Una eina de consulta fàcil i pràctica a disposició de les GRANS persones

... EN TREC AVANTATGE

ESTALVIU

TOTS AQUESTS TRÀMITS ELS PUC FER A SERVEIS SOCIALS:

- SUBVENCIÓ PER A LA TAXA D'ESCOMBIBARIES
- PROGRAMA DE TERAPIES SOCIALS (Rehewer)
- PROGRAMA DE VACANCES PER A GENT GRAN (AMERIC)
- PROGRAMA CENTENARIS
- RECOBTESEMENT DEL GRAU DE DEPENDÈNCIA
- RECOBTESEMENT DEL GRAU DE DISCAPACITAT
- TARJETA D'APARCAMENT PER A PERSONES AMB DISCAPACITAT
- PENSIÓ NO CONTRIBUTIVA DE JUBILACIÓ
- PRESTACIÓ ECONÒMICA PER AL MANTENIMENT DE LES DESPESSES DE LA LLAR PER A DETERMINATS COL·LECTIUS (Autors)
- QUOTA SOCIAL DE TELEFONIA
- CARNET DE JUBILAT DEL CONSELL DE LA GENT GRAN. Per obtenir-lo, he de fer el tràmit des del Consell de la Gent Gran.
- TARJETA DAURADA DE RENFE. Per ser-ne titular he de tenir més de 60 anys o tenir reconegut un 65 % d'invalidesa. La targeta es renova automàticament (de data a data) si sobrevisco cònic de la febre i d'alguna altra condició de pèrdua.

... SI TINGUÉSSIS DUBTE

M'INFORMO

SERVEIS SOCIALS
Àrea de Benestar Social i Ciutadania
Av. de Josep Pla, núm. 3
17200 Palafrugell
Tel.: 972 61 31 42 | Fax: 972 90 35 34
o mail: serveisocials@palafrugell.cat

Tots els serveis estan sota el subjecte a l'activitat de l'administració pública de la qual depenen.

ajuntament de palafrugell
Serveis d'atenció a la **gent gran**

Sóc una GRAN persona i...

... VISC A CASA

M'AJUDEN

SERVEI D'AJUDA A DOMICILI. Si puc o no puc fer a casa, he de tenir un equip de professionals que immediatament ajudi la meua família o la persona de confiança de la casa, si cal, i un servei que em pugui ajudar.

TELEASSISTÈNCIA DOMICILIÀRIA. Puc començar-me en 24 hores del dia, cada dia de l'any, prenent un telèfon de persona amb un equip de professionals que immediatament ajudi la meua família o la persona de confiança de la casa, si cal, i un servei que em pugui ajudar.

ANYS A DOMICILI. Si tinc necessitat social i em cal ajuda per a la subsistència, em porten el menjar a casa i m'asseguren una alimentació i una dieta adequades.

SERVEI DE MENJADOR. Si no puc cuinar, m'ajuden a preparar una bona alimentació a la cantina del poble de Palafrugell (Gent Gran).

CENTRE DE DIA PALAFRUGELL GENT GRAN. Si sóc en una situació de dependència i no puc fer a casa, he de tenir un equip de professionals que immediatament ajudi la meua família o la persona de confiança de la casa, si cal, i un servei que em pugui ajudar.

AJÚDES TÈCNiques (Consell Comarcal). Si tinc alguna discapacitat o mobilitat reduïda i necessito equips o eines que em pugui ajudar a fer a casa, he de tenir un equip de professionals que immediatament ajudi la meua família o la persona de confiança de la casa, si cal, i un servei que em pugui ajudar.

PISOS DOTACIONALS. Si casa meua és feble, puc sol·licitar un pis més petit de lloguer. A més, tinc un equip de professionals que immediatament ajudi la meua família o la persona de confiança de la casa, si cal, i un servei que em pugui ajudar.

... NO PUC VIURE A CASA

EM CUIDEN

RESIDÈNCIA ASSISTIDA "PALAFRUGELL GENT GRAN." Quan no puc continuar vivint a casa, ja sigui perquè la meua situació social o familiar no ho permet o perquè he de fer alguna activitat per realitzar les activitats bàsiques de la vida quotidiana, puc optar per l'acolliment permanent d'una residència.

ASIL RESIDENCIAL GENT GRAN DE MONTSENYR. També he de tenir un equip de professionals que immediatament ajudi la meua família o la persona de confiança de la casa, si cal, i un servei que em pugui ajudar.

... EM MANTINC ACTIU

EM CUIDO

ACTIVITATS ESPORTIVES I TERÀPIES DE SALUT. Puc fer activitats físiques i de salut amb un equip de professionals que immediatament ajudi la meua família o la persona de confiança de la casa, si cal, i un servei que em pugui ajudar.

ACTIVITATS FORMATIVES. Les activitats formatives al llarg de la vida són molt importants per aconseguir un desenvolupament actiu. Al Centre Educatiu d'Educació i Formació de Palafrugell, puc fer cursos i activitats formatives.

VOLUNTARIAT I ACTIVITATS ASSOCIATIVES. Em gaudeixo de fer coses i tinc temps i oportunitat per ajudar als altres i implicar-me en alguna entitat que m'interessa. M'ajuden a fer-ho.

REINTEGRA. A part de la lectura de la premsa i de llibres, tinc un equip de professionals que immediatament ajudi la meua família o la persona de confiança de la casa, si cal, i un servei que em pugui ajudar.

ASSOCIACIÓ GENT GRAN PALAFRUGELL (EGEPAL). Tinc un equip de professionals que immediatament ajudi la meua família o la persona de confiança de la casa, si cal, i un servei que em pugui ajudar.

FUNDACIÓ CATALUNYA - LA PEDRERA. Puc fer activitats per reforçar i millorar la meua memòria i la meua salut en diferents tipus de treball de gent gran.

CONSELL DE LA GENT GRAN. Puc ajudar les meues necessitats i fer que participi i desenvolupi el meu projecte de vida.

GRUP DE SUICIDIOS ESPONTANIS. En cas de patir alguna dependència, la meua família completa amb mi els meus dies, organitzats per l'Institut de Malalties d'Alzheimer i Demències (IMAD). Tel. 93 500 818 - 935 665 110.

TALLERS DE MEMÒRIA. Puc assistir a tallers de memòria preventiva i terapèutica. M'ajuden a fer-ho.

SERVEIS SOCIALS

972 61 31 42

Altres projectes:

Banc del temps:

Necessitat expressada en el procés d'elaboració del Pla de Cohesió Social i Desenvolupament Estratègic tant per part de les entitats com de la ciutadania.

Objectiu 2.7.2. Promoure la creació de xarxes de suport informal, autoajuda i de voluntariat:

- Fomentar intercanvis intergeneracionals i interculturals
- Facilitar la coneixença, la igualtat, la confiança i la cooperació entre ciutadans
- Ajudar a la conciliació de la vida personal, familiar i laboral
- Fomentar espais de trobada informals que reforcin la xarxa social de les persones
- Promoure la integració social de persones que pateixen aïllament i/o disposen de menys recursos

Durant l'any 2015 s'ha elaborat el projecte i s'han anat a conèixer altres bancs del temps. Recepció del software del Pont del Dimoni i de Bilbao i recerca de softwares alternatius. S'atura per incompatibilitat amb el sistema de control de seguretat informàtic de l'Ajuntament i s'inicia nova cerca de software compatible amb el portal institucional.

Projecte de bon veïnatge. Creació de xarxes de suport veïnal:

Contractació de Fundació Desenvolupament Comunitari pel desenvolupament d'accions de dinamització i sensibilització comunitària per reduir el risc d'exclusió i aïllament social de la gent gran (Dinamització veïnal i promoció d'una xarxa de voluntariat estructurada i estable en relació a la gent gran). (01/04/2014 a 31/09/2015). Projecte en fase de redefinició.

Dinamització i suport al Consell de la Gent Gran:

24/03/2015- Constitució nova Junta Directiva. Aprovació Règim Intern del Consell Municipal de la Gent Gran i elaboració del Pla estratègic 2015-2016. Reunions i suport administratiu al Consell de la Gent Gran. 01/12/2015- Assemblea i presentació nova junta.

Projecte pilot d'aprofitament d'excedent alimentari a Palafrugell:

Disseny i redacció del projecte d'aprofitament de menjar cuinat que permeti proporcionar aliments cuinats a famílies amb necessitats socioeconòmiques de Palafrugell mitjançant excedents alimentaris de recursos residencials públics (el projecte pilot es faria a la residència de gent gran de Palafrugell)

03. Convenis i col·laboracions

Nom del conveni	Administració	Conceptes conveniats
Contracte Programa 2012-2015 per a la coordinació, cooperació i col·laboració entre el Departament de Benestar i Família de la Generalitat i l'Ajuntament de Palafrugell, en matèria de serveis socials i altres programes relatius al benestar social	Generalitat de Catalunya Departament d'Acció Social i Ciutadania	✓ Serveis Socials Bàsics ✓ Programa de Centre Obert ✓ Programes i accions d'acollida i d'integració de persones estrangeres immigrades ✓ Pla d'Inclusió

04. Subvencions rebudes

Veure memòria de Benestar

05. Indicadors

Actuacions adreçades a 2 o més àmbits generadors d'exclusió	15
Actuacions que incorporen mesures de capacitatció dels individus	2
Actuacions adreçades a capacitar i corresponsabilitzar a grups o col·lectius concrets, per aconseguir un enfortiment en la comunitat i un efecte multiplicador	2
Actuacions que es desenvolupa conjuntament amb altres regidories o àrees de l'ens local	10
Nombre d'actors participants del territori a les actuacions	122
Actuacions vinculada a espais estables de treball en xarxa	8
Actuacions del PLIS que incorporen procediments o metodologies creatives i originals	2
Actuacions del PLIS que compleixen els criteris de Bones Pràctiques en inclusió	1

Per a l'avaluació i seguiment del PLIS s'utilitza un sistema d'indicadors comú de totes les OTL creat pel Departament de Benestar Social de la Generalitat de Catalunya. El resum dels indicadors és el següent:

DESCRIPCIÓ	1r trimestre	3r trimestre	Dades memòria	Puntuació màxima
F.2 OFICINA TÈCNICA				
Número d'actuacions	5	6	6	
OG1. Promoure actuacions estratègiques i integrals que prioritzen la debilitació dels factors estructurals que generen processos d'exclusió social (25%)	12,66%	12,66%	13,37%	25%
OG2. Impulsar actuacions preventives i d'inclusió social des d'una òptica comunitària i territorial amb l'objectiu de reforçar les xarxes familiars, socials i comunitàries, i afavorir la cohesió social (20%)	1,07%	0,94%	0,94%	20%
F. 3 Treball en xarxa				
Número d'actuacions	3	4	4	
OG3. Facilitar la creació del treball en xarxa, integrat, transversal i proper al territori entre tots els actors públics, privats i del tercer sector social (15%)	7,95%	6,57%	8,87%	15%
F. 4 Espais de participació				
Número d'actuacions	2	2	2	
OG4. Dissenyar processos i instruments participatius per garantir la implicació ciutadana en la configuració de les actuacions inclusives (13%)	4,00%	4,00%	4,00%	13%

F. 5 Accions innovadores				
Número d'actuacions	2	2	2	
OG5. Promoure pràctiques innovadores en l'abordatge de l'exclusió social, tenint en compte les ruptures que es poden produir en la trajectòria de vida (15%)	4,80%	4,59%	3,71%	15%
F. 6 Eines de coneixement				
Número d'actuacions	3	3	3	
OG6. Produir i transferir coneixement sobre la situació de l'exclusió social a nivell local, així com els recursos i les accions o mesures per a la inclusió i cohesió social del territori (12%)	3,00%	3,00%	3,00%	12%
TOTAL ACTUACIONS	15	17	17	
TOTAL PERCENTATGES	33,48%	31,76%	33,88%	100%

06. Premsa

Consell Municipal de Benestar Social:

<http://comunicaciopalafrugell.cat/premsapalafrugell/general/3472-constituit-el-consell-municipal-de-benestar-social>

<http://www.elpuntavui.cat/article/2-societat/5-societat/822969-creen-el-consell-de-benestar-a-palafrugell.html>

<http://comunicaciopalafrugell.cat/premsapalafrugell/general/3679-el-consell-municipal-de-benestar-social-de-palafrugell-un-organ-de-consulta-i-participacio-en-materia-de-politiques-socials>

<http://tvcostabrava.xiptv.cat/municipi/palafrugell/parlem-amb-l-alcalde/capitol/palafrugell-millora-les-relacions-entre-l-ajuntament-i-la-ciutadania>

Entaulats:

<http://comunicaciopalafrugell.cat/premsapalafrugell/general/3492-entaulats-un-reconeixement-al-voluntariat-de-les-entitats-socials-municipals-que-treballen-per-la-infancia-i-l-adolescencia>

<http://tvcostabrava.xiptv.cat/l-informatiu-costa-brava/capitol/palafrugell-organitza-x27-entaulats-x27-un-projecte-de-gastronomia-social>

<http://www.elpuntavui.cat/noticia/article/3-politica/17-politica/828773-la-cuina-solidaria-del-casamar-de-llafranc.html?cca=1&tmpl=component&print=1&page>

<http://www.costabradigital.cat/index.php/palafrugell/294-actualitat-i/75237-exit-del-projecte-de-gastronomia-social-entaulats-de-palafrugell>

<http://www.lectura.cat/noticies/els-infants-lecxit-de-palafrugell-cuinen-amb-en-quim-casellas>

<http://www.diaridegirona.cat/baix-emporda/2015/03/04/quim-casellas-ofereix-dinar-als/712914.html>

<http://comunicaciopalafrugell.cat/premsapalafrugell/general/3499-unes-200-persones-participen-al-projecte-entaulats-destinat-al-voluntariat-de-les-entitats-socials-municipals-que-treballen-per-la-infancia-i-l-adolescencia>

<http://www.diaridegirona.cat/baix-emporda/2015/03/22/xef-quim-casellas-reconeix-entitats/715688.html>

Horts:

<http://www.elpuntavui.cat/article/1-territori/11-mediambient/815527-desencallen-els-horts-socials-de-palafrugell.html>

<http://www.elpuntavui.cat/territori/article/11-mediambient/918807-palafrugell-treu-36-horts-socials-a-sortei-public.html>

<http://www.diaridegirona.cat/baix-emporda/2015/11/28/palafrugell-ofereix-36-parcelles-primers/755291.html>

<http://www.elpuntavui.cat/article/1-territori/11-mediambient/815527-desencallen-els-horts-socials-de-palafrugell.html>

<http://tvcostabrava.xiptv.cat/municipi/palafrugell/l-informatiu-costa-brava/capitol/els-nous-horts-municipals-de-palafrugell-ja-tenen-propietaris-1>

Gran Recapte:

<http://www.comunicaciopalafrugell.cat/premsapalafrugell/general/3721-avui-i-dema-torna-el-gran-recapte-d-aliments>

<http://www.comunicaciopalafrugell.cat/premsapalafrugell/general/3724-palafrugell-recull-20-000-quilos-durant-el-gran-recapte-d-aliments>

VIP:

<http://ipep.cat/ca/noticies/vip-nou-portal-de-voluntariat-i-participacio-a-palafrugell>

<http://www.palafrugell.cat/l-ajuntament/destaquem/voluntariat-i-participacio-per-palafrugell-vip>

http://www.comunicaciopalafrugell.cat/images/stories/canbech/can_bech_046.pdf

<http://www.elpuntavui.cat/societat/article/5-societat/925051-la-borsa-dels-voluntaris.html>

El Servei Municipal d'Acollida presta els serveis d'informació, orientació, assessorament i derivació de les persones acabades d'arribar al municipi i, a més, dona compliment a la normativa en matèria d'acollida de Catalunya, oferint la possibilitat de tramitar els certificats d'acollida a les persones que ho necessitin legalment.

01. Descripció de les activitats

1-Primera acollida:

Entrevista individual:

El servei de primera acollida s'inicia amb l'entrevista, que la porta a terme la tècnica d'acollida, les funcions de la qual són:

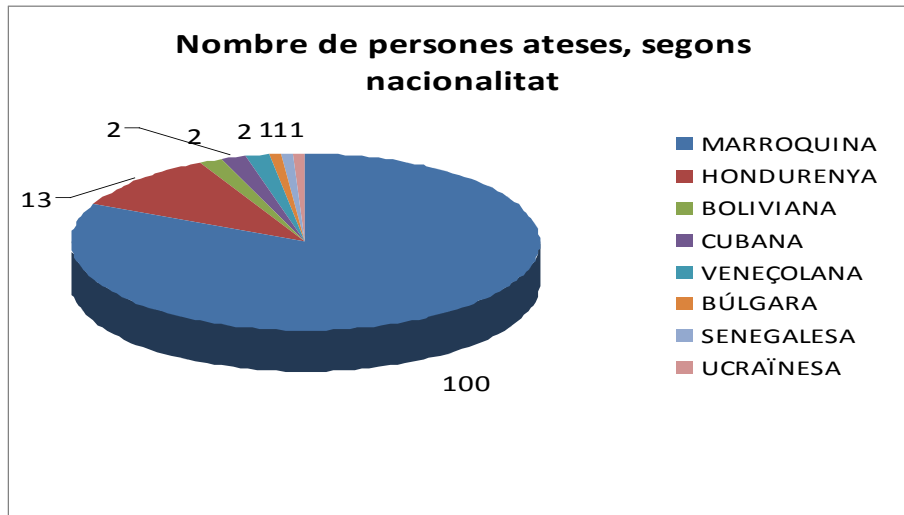
- Informar a la persona sobre la finalitat del Servei de Primera Acollida.
- Comprovar els requisits per a que pugui iniciar l'acollida.
- Atendre la persona i acompanyar-la en la resolució de les diferents situacions que ens plantegi.
- Si s'escau, convocar la persona a les sessions de coneixement de la societat catalana i/o de coneixement de l'entorn laboral.
- Informar sobre serveis públics, entitats i agents socials del territori, amb la finalitat de promoure'n l'accés i utilització.

Perfil dels usuaris

Tenint en compte tant les sessions d'acollida com les atencions individuals, si valorem la **situació administrativa de les persones ateses**, a diferència del que podia passar fa uns anys, quan la gran part de la gent que acudia al servei de primera acollida municipal eren persones que encara havien de regularitzar la seva situació administrativa, el 2015 podem dir que l'usuari que rebem majoritàriament té un permís de residència i treball vigent.

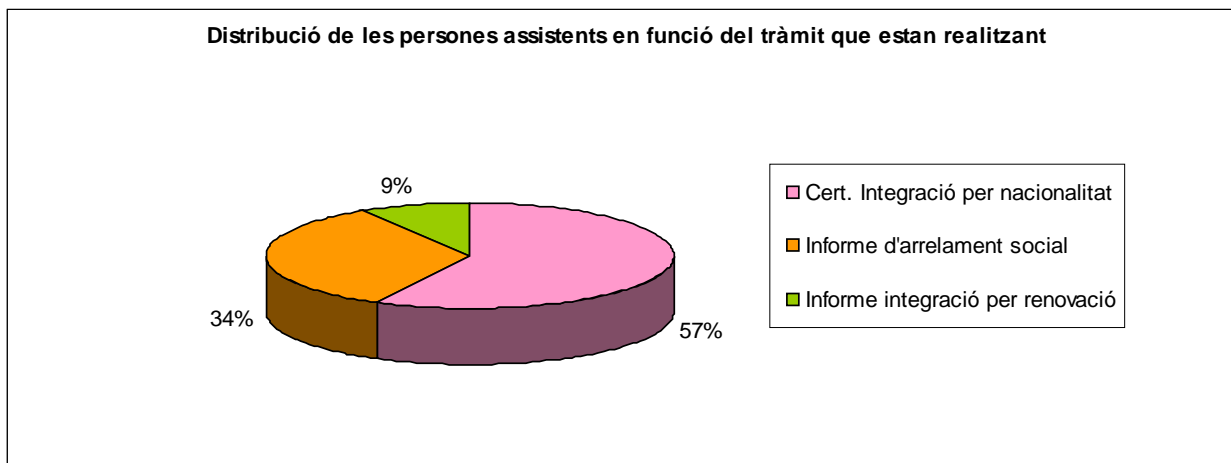
NACIONALITAT	DONES	HOMES	TOTAL
MARROQUINA	55	45	100
HONDURENYA	10	3	13
BOLIVIANA	1	1	2
CUBANA	1	1	2
VENEÇOLANA	2		2
BÚLGARA	1		1
SENEGALESA		1	1
UCRAÏNESA		1	1
Total general	70	52	122

. En quant a la **procedència o nacionalitat**, de les 122 atencions que s'han realitzat al llarg d'aquest 2015, la nacionalitat d'origen majoritària de les persones ateses al servei d'acollida de Palafrugell és, i amb diferència, la marroquina, sumant, entre homes i dones, 122 persones, mentre que la segueixen, de molt lluny, l'hondurenya i d'altres molt minoritàries com la veneçolana o la boliviana



Pel que fa al comportament **durant l'any** de les atencions individuals, val a dir que hi ha una tendència bastant lineal.

Seguint en aquesta línia i analitzant el tràmit principal que interessa fer a la gent que visita el Servei d'Acollida, trobem que el certificat d'integració és el tràmit més sol·licitat, com podem veure en el gràfic que ve a continuació:



2- Accions d'acollida de caràcter grupal:

Des del Servei d'Acollida es posa a disposició dels usuaris un espai de consulta individualitzada i un espai grupal que anomenem espai de Coneixement de l'Entorn o de la Societat Catalana. En aquest sentit, hi ha una primera sessió de benvinguda i després se succeeixen diferents sessions temàtiques portades a terme per professionals especialitzats en cada matèria.

2.1. Sessió inicial

La sessió inicial té caràcter presencial i col·lectiu, amb una durada màxima de dues hores.

En aquesta primera sessió els usuaris es retroben amb l'agent d'acollida qui, juntament amb un altre professional, fan una introducció de la societat catalana, del territori, dels fets culturals i gastronòmics més rellevants, així com un repàs per la situació social i econòmica del moment.

2.2. Sessions específiques

En cadascuna de les sessions de caire més específic es dona a la persona una informació detallada sobre un tema, amb l'objectiu de poder donar totes les eines per a conèixer el funcionament íntegre de la vida administrativa, social i cultural de Palafrugell.

A tot això, hem d'explicar que aquest any el model d'acollida de Palafrugell ha patit un canvi important amb la finalitat de cenyir-se al màxim al nou decret d'acollida.

Amb la taula d'acollida celebrada a principis d'any, es va comentar amb els diferents serveis participants a les sessions de coneixement de l'entorn la necessitat d'agilitzar el calendari i fer dos mòduls de 15 hores al llarg de tot un any natural. Fins aleshores se n'havia fet un seguint el curs escolar.

El canvi proposat es va acceptar i el calendari va quedar configurat de la següent manera:

- De gener a maig 2015: completar un mòdul de Coneixement de l'entorn de 15 hores mínimes de formació distribuïdes en 8 sessions, 2 de les quals s'havien fet el 2014.
- De setembre a desembre 2015: oferir un mòdul nou de Coneixement de l'entorn de 15 hores mínimes de formació distribuïdes en 10 sessions de 1,5 hores cadascuna.

Amb el nou model, una persona que volgués fer tot el recorregut de les sessions de coneixement de l'entorn podia començar el mes de setembre i acabar al desembre. Val a dir que l'experiència ha estat molt positiva i seguirem endavant amb aquesta proposta de calendari per a l'any 2016.

L'estructura bàsica d'una sessió seria:

De 15:15 a 15:30	Arribada dels assistents i recull de dades d'assistència.
De 15:30 a 16:50	Presentació de la professional convidada i inici de la xerada.
De 16:50 a 17.15	Torn obert de preguntes, resoldre dubtes individuals, conclusions. Recull de dades d'assistència.

Durant la primera meitat de 2015, les sessions d'acollida van ser:

DATA SESSIÓ	NOM SESSIÓ	REUNIONS AMB PROFESSIONALS (nº)	DURADA DE LA SESSIÓ	Nº ASSISTENTS
30/09/2014	Societat Catalana	2	3 h	55
18/11/2014	Seguretat i convivència	2	2 h	61
21/01/2015	Medi Ambient	2	2 h	35
9/03/2015	Escola i sistema educatiu a Catalunya	2	2 h	38
19/03/2015	Assessorament legal	1	2 h	27
9/04/2015	Joves i associacionisme	1	2 h	34
30/04/2015	El món laboral	1	2 h	37
14/05/2015	Sistema sanitari	2	2 h	49
			16 h	

Durant la segona meitat de 2015, les sessions de coneixement de l'entorn van ser:

DATA SESSIÓ	NOM SESSIÓ	REUNIONS AMB PROFESSIONALS	DURADA DE LA SESSIÓ	Nº ASSISTENTS
08/09/2015	Societat catalana I (presentació curs)	1	1,5 h	30
15/09/2015	Societat catalana II (el municipi)	1	1,5 h	18
29/09/2015	Escola i sistema educatiu	1	1,5 h	20
13/10/2015	Sistema Sanitari	1	1,5 h	17
27/10/2015	El Medi Ambient	1	1,5 h	15
10/11/2015	Assessorament legal	1	1,5 h	25
24/11/2015	Seguretat i convivència	1	1,5 h	23
1/12/2015	Joves i associacionisme	1	1,5 h	13
15/12/2015	El món laboral	1	1,5 h	16
22/12/2015	Servei de mediació i societat catalana III	1	1,5 h	19
			15 h	

Les entitats i/o serveis col·laboradors

El nostre model d'acollida es basa en buscar la **complicitat** de tots els agents socials del municipi que d'alguna manera o altra estan vinculats a l'acollida de les persones nouvingudes, és a dir, que formen part del **circuit d'acollida**.

La relació amb els diferents agents que treballen al municipi en matèria de salut, educació, treball, etcètera és de gran importància per a desenvolupar amb èxit el projecte de les sessions d'acollida, i és per això que esdevé una prioritat per al projecte mantenir-hi una excel·lent coordinació.

L'agent d'acollida té relació amb diferents professionals de l'ajuntament: Serveis Socials, SIAD, IPEP,...

A totes aquelles persones col·laboradores directament amb les Sessions d'acollida els volem agrair el seu esforç i la seva dedicació per a fer possible el desenvolupament d'aquest projecte, la filosofia del qual es basa en aquest treball en xarxa.

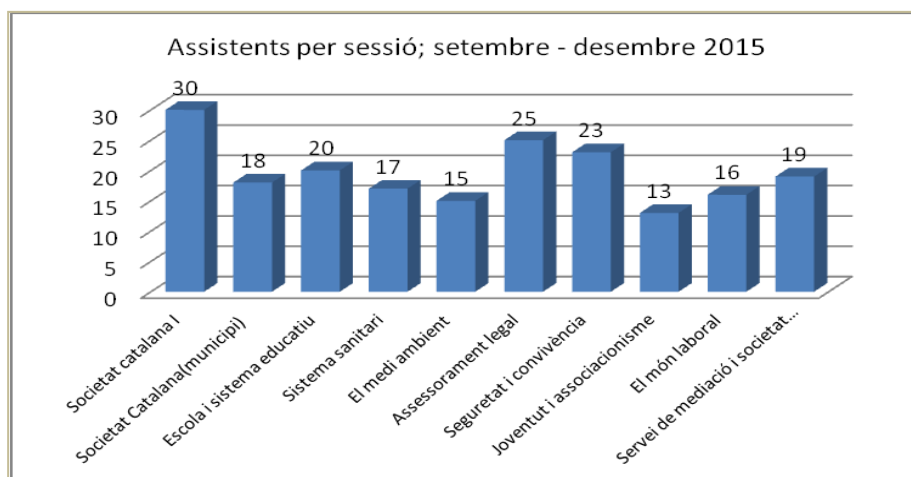
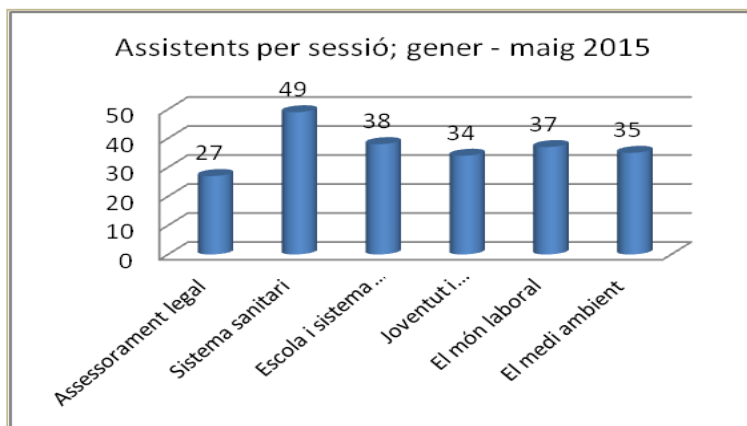
Temàtica i persona de referència	Dates	Objectius
Medi Ambient; Rut Palomeque	21 de gener i 27 d'octubre	Donar informació bàsica de la gestió de residus al municipi. Oferir una explicació de l'evolució dels residus en el medi ambient. Informar i sensibilitzar al voltant de la participació dels pares i mares a l'escola.
Escola i sistema educatiu; Santi Pareras- Bàrbara Romero	9 de març i 29 de setembre	Informació bàsica del sistema educatiu per infants i adults. Informació específica sobre educació d'adults. Calendaris de matriculacions. Informar i sensibilitzar al voltant de la participació dels pares i mares a l'escola.
Assessorament legal; Anna Serra (Creu Roja)	19 de març i 10 de novembre	Informar de les principals novetats en matèria d'estrangeria (decrets, lleis) per a poder realitzar els tràmits per regularitzar la seva situació. És també un espai on fer preguntes i resoldre dubtes.
Joves i associacionisme; Dolors Giménez	9 d'abril i 1 de desembre	Conèixer els recursos que el municipi de Palafrugell ofereix als i les joves del municipi. Visitar els espais dedicats a activitats i dinamització juvenils.
El món laboral; una persona de l'IPEP de Palafrugell	30 d'abril i 15 de desembre	Donar informació bàsica sobre el món laboral: dades d'ocupació, sectors amb més ocupabilitat... Compartir recursos i espais on buscar feina, parlar del procés de preparació per a fer-ho,
Sistema sanitari; Maite de Cos Ruiz	14 de maig i 13 d'octubre	Informació bàsica sobre els serveis sanitaris. Circuits, targeta sanitària, vacunacions, embarassos. Informació sobre l'atenció general i especialitzada dels diferents serveis.
La Societat catalana I Salima Kallouche i Elena Soler	8 de setembre	La tècnica i la coordinadora del Servei d'Acollida de Palafrugell expliquen els objectius de la formació així com aspectes bàsics d'organització.
La Societat catalana II Una tècnica de l'OAC	15 de setembre	Exposar dades bàsiques del municipi: població, activitat econòmica preponderant, serveis bàsics a la ciutadania, espais de comunicació dels ciutadans, òrgans de govern, etc.
El servei de mediació i la Societat catalanalll Joan Fugaroles (Servei de Mediació), i Servei d'Acollida	22 de desembre	Explicar què és la mediació i com es gestiona a Palafrugell Explicar trets bàsics de la cultura popular catalana, el sistema de valors preponderant a Catalunya, exposar dades bàsiques sobre els diferents governs de la Generalitat de Catalunya, etc.

02. Indicadors

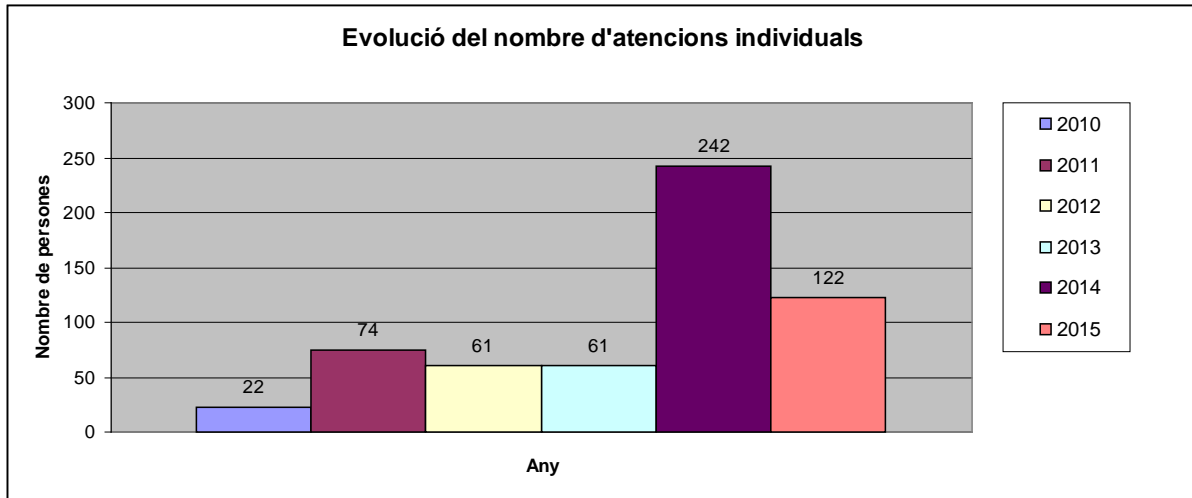
Evolució de l'assistència a les sessions d'acollida:

Enguany podem fer una mirada retrospectiva comparativa des de l'any 2011, i les dades pel que fa a les sessions de coneixement de l'entorn, les xifres són les següents:

- L'any 2011 la mitjana d'assistència a les sessions va ser de 60 persones (90 en el cas més nombrós i 32 en el que hi va haver menys assistents).
- L'any 2012 la mitjana d'assistència a les sessions va ser de 46 persones.
- L'any 2013 la mitjana d'assistència a les sessions va ser de 60 persones.
- L'any 2014 la mitjana es situa en 48 persones, registrant pujades de fins a 60 persones en algunes sessions d'acollida.
- L'any 2015 hem tingut 26 persones de mitjana a cada sessió, comptant que hem realitzat dues edicions de tot el mòdul C. El primer mòdul va rebre més assistents, mentre que el segon va ser una manera de recuperar la gent que havia començat el primer en sessions més avançades. Recordem que el nostre model ofereix la possibilitat de afegir-se al curs encara que no sigui la primera sessió, i les sessions que manquin es poden "recuperar" en el següent mòdul.



Evolució de les atencions individuals:



En quant al **nombre d'atencions individuals**, cal diferenciar entre les primeres visites al recurs i les que són de seguiment, és a dir, d'orientació de la persona d'una manera més continuada, un acompanyament concret i precís cap als recursos existents. Aquesta distinció la fem des de 2014. Enguany hi ha hagut una baixada respecte l'any passat però també un punt mig respecte els anys anteriors. Comptant que fem les sessions d'acollida els mateixos dies i en el mateix horari destinats a les atencions individuals, i que en les sessions també es resolen molts dubtes, és comprensible que el nombre d'atencions individuals hagi baixat significativament respecte l'any anterior.

03. Valoració i projectes de futur

Veure com el projecte d'acollida es consolida any rere any ens omple de satisfacció. Ho hem vist amb la participació dels professionals del territori que entenen la necessitat d'acostar-se a les persones que acollim i donar-los a conèixer les diferents informacions sobre el municipi.

Així doncs, amb el canvi de model de les sessions de Coneixement de l'Entorn instaurat l'any 2015, que ens permet realitzar dos mòduls d'aquest curs durant l'any, creiem que hem guanyat en molts aspectes:

- La persona no ha de dedicar un any a realitzar la formació, ho pot fer en 4 mesos
- El contacte entre la professional del Servei d'Acollida i les persones usuàries del mateix és fluït i directe
- El contacte entre els professionals que intervenen i participen de les sessions és freqüent i àgil

Tal i com hem anomenat anteriorment, valorem molt positivament, a la vegada que agraïm, la participació a les sessions d'acollida de les persones expertes en cadascun dels àmbits que tractem. Així, creiem important que entre elles es coneguin i puguin compartir amb nosaltres les seves opinions sobre aquest servei i ens ajudin, si cal, a millorar-lo.

D'altra banda, creiem que els indicadors parlen per sí sols i que hem assolit els objectius que fan referència a:

- Donar informació i eines que promoguin l'autonomia de les persones assistents i que aquesta informació la comparteixin amb altres compatriotes i veïnes seves.
- Evitar, minimitzar, riscos d'exclusió social i situacions de desigualtat.
- Promoure el coneixement de la llengua.