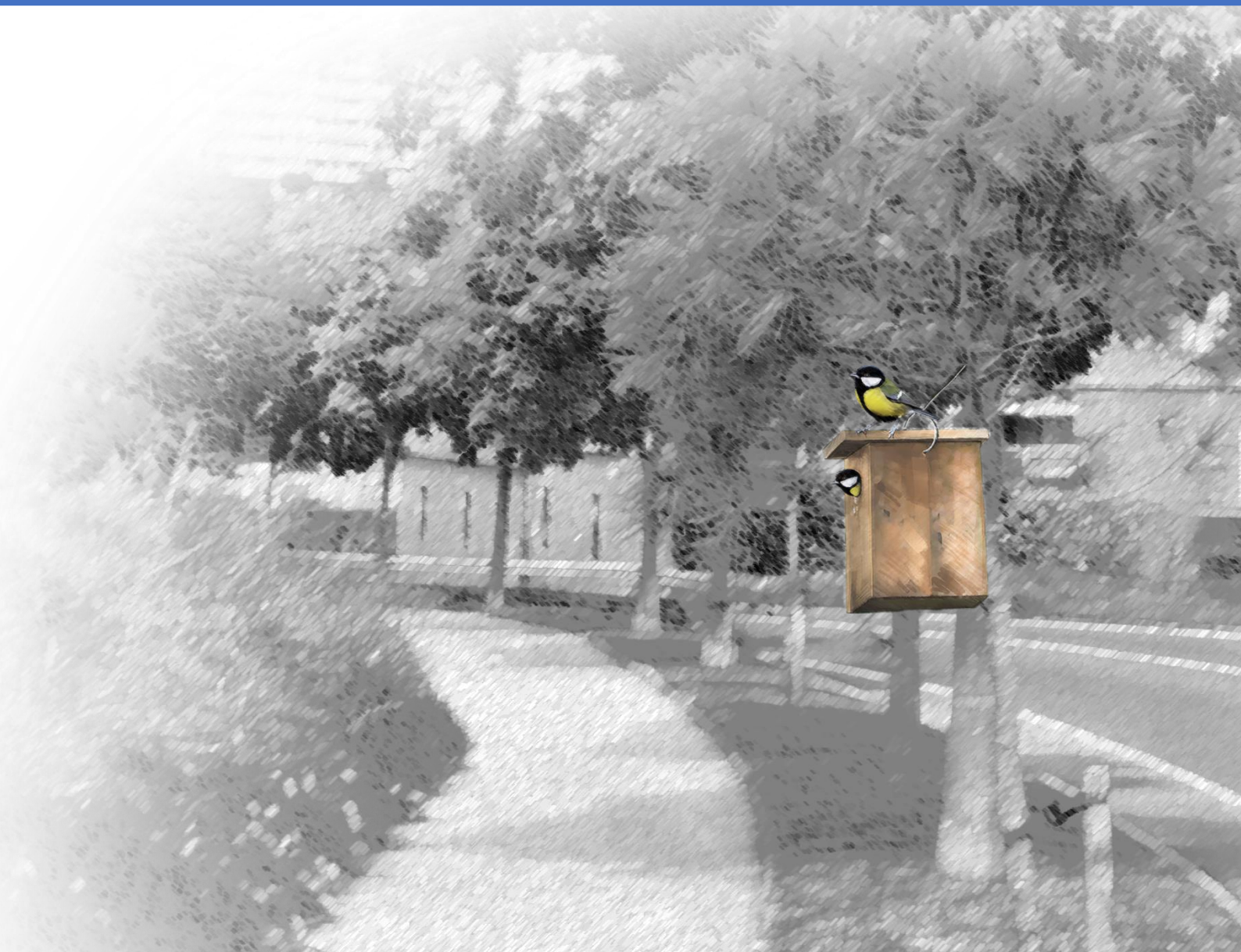




Projecte d'instal·lació i seguiment de caixes-niu a parcs, escoles i instituts de Palafrugell, 2023



1. Antecedents

Des de l'any 2019, l'Àrea de Medi Ambient de l'Ajuntament de Palafrugell impulsa i finança el projecte de caixes niu per ocells urbans de Palafrugell, executat per Natura Montfred en col·laboració amb el Grup de Natura Sterna i la Fundació Tresc. El projecte està basat en la instal·lació de caixes niu per a ocells insectívors (mallerengues i pardals), ratpenats i rapinyaires nocturns amenaçats (mussol comú i òliba) als centres educatius, els principals parcs públics i la zona dels horts urbans, per tal de potenciar la biodiversitat urbana i funcional i millorar l'estat de conservació dels ecosistemes urbans del municipi. Així, incentivar aquells grups faunístics (com els ocells insectívors, els ocells rapinyaires i els ratpenats) que poden incidir en el control biològic de plagues, i millorar la resiliència de les zones verdes al canvi climàtic, l'increment de la biodiversitat autòctona i, per tant, en la qualitat de vida dels seus ciutadans. A més, es vol fer partícips a escoles i instituts, així com actors socials del municipi.

2. Objectius

- 1) Millorar l'estat de conservació dels ocells insectívors urbans, els ocells rapinyaires i els ratpenats de Palafrugell.
 1. Incrementar la presència d'aquestes espècies en l'àmbit urbà i periurbà.
 2. Potenciar el control biològic de plagues que exerceixen aquestes espècies.
 3. Millorar la resiliència de les zones verdes al canvi climàtic.
 4. Aprofitar els efectes beneficiosos sobre la salut dels ciutadans.
- 2) Participar en la integració social
 1. Implicació de la Fundació TRESK en la construcció i reparació de les caixes, amb assessorament i formació impartida per Natura Montfred.
 2. Fer-los partícips de les revisions de manteniment i dels resultats.
- 3) Impartir educació ambiental
 1. Fer servir les tasques de manteniment de les caixes per fer tallers amb alumnes de les escoles i instituts públics del municipi.
- 4) Promoure la ciència ciutadana, fent un seguiment de les caixes i integrant les dades en projectes com NIUS.cat
- 5) Divulgació: organitzar conferències o xerrades divulgatives sobre el projecte i els seus beneficis

3. Pla d'actuació executat fins avui

- 1) Xerrada sobre les caixes niu, la seva funció i quines espècies les poden ocupar (ocells, ratpenats). Seguidament taller de mostra de construcció de 3 caixes niu: una per ocells insectívors, una per mussols i una per ratpenats. Seguidament es va realitzar un taller de mostra de construcció de 3 caixes niu: una per ocells insectívors, una per mussols i una per ratpenats. 29 de març de 2019. Amb Jaume Ramot Garcia (Grup de Natura STERNA) i Natura Montfred.
- 2) Fabricació de les caixes pels alumnes de la Fundació Tresc, utilitzant fusta i materials reciclats en la seva majoria, i seguint els models i les indicacions dels tècnics especialistes de Natura Montfred. Les perxes utilitzades van ser l'acer inoxidable i ferro corrugat.
- 3) Localització dels ambients idonis per a la instal·lació de les caixes mitjançant *Google Maps* i visites de camp sobre el terreny.
- 4) Instal·lació de caixes niu en diversos espais del municipi de Palafrugell a centres educatius, equipaments, edificis i espais verds municipals.
- 5) Durant la instal·lació als centres educatius, es va fer una petita xerrada sobre el perquè d'aquest projecte, la importància dels ocells en la biodiversitat urbana i els seus beneficis en el control biològic de plagues, el funcionament ecològic dels ambients urbans i els beneficis en la salut dels ciutadans que se'n deriven.
- 6) Recollida de les coordenades exactes de cada caixa, així com el seu número i tipologia per tal d'informatitzar les dades en un mapa online.
- 7) La revisió i manteniment de les caixes niu s'ha dut a terme dos vegades l'any, al maig i al octubre-novembre. S'ha revisat si hi havia nius, postes, pollets i/o individus dins les caixes niu. S'han identificat les espècies (ocells o ratpenats). En cas que les caixes niu estessin brutes o hi hagués restes d'un niu vell es van netejar.
- 8) S'han informatitzat les dades dels resultats dels seguiments al portal web www.nius.cat.
- 9) S'han reparat i substituït caixes deteriorades o desaparegudes sempre que ha estat possible.
- 10) S'ha fet un taller anual amb els estudiants de cada centre educatiu durant la revisió de les caixes i se'ls ha explicat el projecte, els seus objectius, els beneficis que comporta, el procediment i els criteris d'identificació de les espècies i les tasques de manteniment i de registre de les dades.
- 11) A finals d'any, s'ha redactat una memòria anual dels treballs realitzats i els resultats que s'han obtingut, així com consells de manteniment i revisió pels següents anys.
- 12) S'han proposat xerrades divulgatives sobre els resultats del projecte i on es podran convidar als estudiants de la Fundació TRESA, els mestres de les escoles i instituts implicats i el públic general interessat.

4. Tasques realitzades 2023

Instal·lació de caixes niu

Durant el 2023 no s'han instal·lat noves caixes niu, tret d'aquelles substituïdes per estar trencades o en mal estat.

Revisió i manteniment de les caixes niu

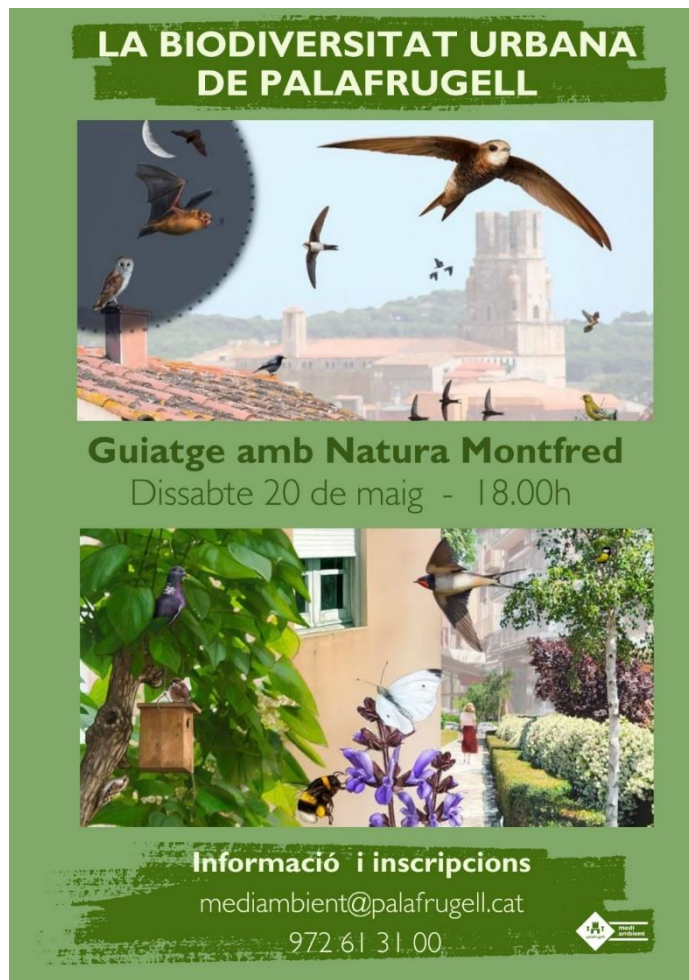
Durant el 2023 s'han pogut realitzar les revisions de primavera (31 de maig i 1 de juny) i les revisions de tardor (27 d'octubre). S'han reparat i reinstal·lat les caixes amb desperfectes.

Activitats divulgatives

El dissabte 20 de maig de 2023 es va realitzar una sortida guiada sobre biodiversitat urbana al municipi de Palafrugell durant la qual es van visitar algunes de les caixes niu instal·lades en el projecte.

Tallers per a escoles i instituts

S'han realitzat tallers amb totes les escoles i instituts aprofitant les visites de revisió i manteniment, amb un total de 167 alumnes:



LA BIODIVERSITAT URBANA DE PALAFRUGELL

Guiatge amb Natura Montfred
Dissabte 20 de maig - 18.00h

Informació i inscripcions
mediambient@palafrugell.cat
972 61 31 00

ESCOLA/INSTITUT	DATA (PRIMAVERA)	CURS	ALUMNES
TORRES JONAMA	31/05/2023	5è	48
INS BAIX EMPORDÀ	31/05/2023	3 ESO	14
INS FREDERIC MARTÍ	01/06/2023	2 ESO	14
BARCELÓ MATAS	01/06/2023	4r	46
PI VERD	01/06/2023	3r	45

Taula 1. Tallers d'educació ambiental impartits a Escoles i Instituts de Palafrugell durant el 2023.

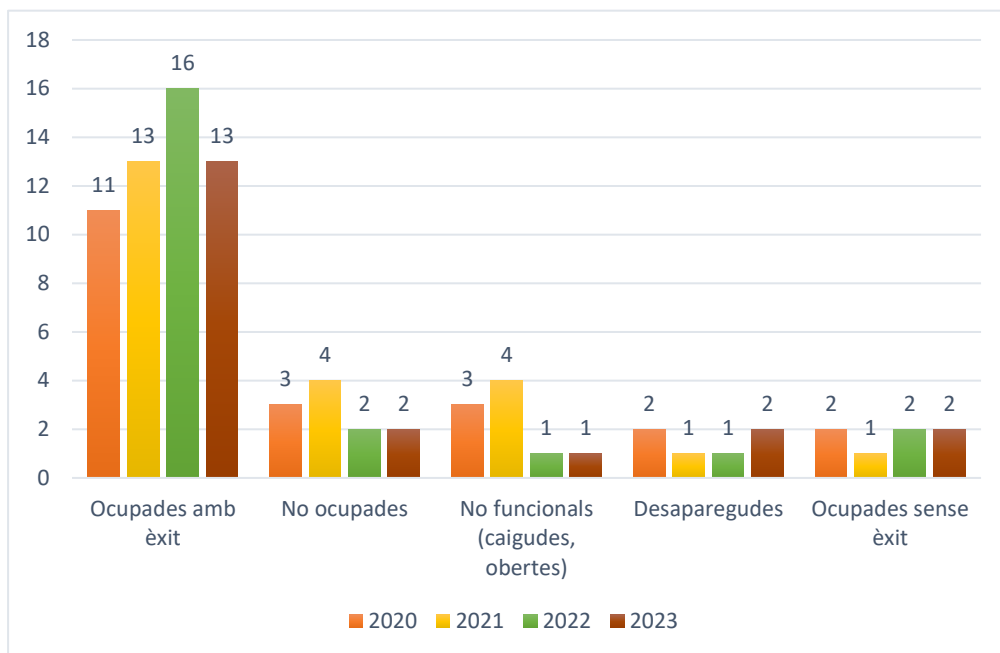
Taula 2. Relació de caixes instal·lades, indicant la data de instal·lació i els resultats de la revisió de tardor. Les dades s'han incorporat al projecte Nius.cat.

Caixa	2020	2021	2022	2023	Historial
Caixa 1. Escola Torres Jonama // * Caixa 01 (numeració en negre) Parc La Morena	caiguda	ocupada. teulada mig trencada, reparada	ocupada. Teulat mal estat	ocupada (*el mateix la 1 i la 01)	Penjada 16/01/2020
					21/10/20 - Revisió i neteja: caiguda i buida (filferro s'havia sortit de la caixa). Reparada i posada de nou
					31/5/21. Revisió cria: Niu pardal xarrec pollets ja envolats
					25/10/21. Revisió i neteja: niu en construcció, pardal xarrec
					31/5/22. Revisió cria: Niu pardal xarrec 5 ous.
					01/12/22. Revisió i neteja: Niu vell de pardal xarrec.
					31/5/23. Revisió cria: 5 ous de pardal xarrec
					27/10/23 Caixa 1 i caixa 01 = Revisió i neteja: Niu vell de pardal xarrec.
Caixa 2. Escola Torres Jonama	ocupada	buida	ocupada - caiguda/ trencada	Retirada	Penjada 16/01/2020
					21/10/20 - Revisió i neteja: Niu pardal xarrec, pollets envolats segons rastres
					31/5/21. Revisió cria: Niu pardal xarrec abandonat
					25/10/21. Revisió i neteja: buida
					31/5/22. Revisió cria: Niu pardal xarrec en construcció o abandonat
					01/12/22. Revisió i neteja: Caiguda, teulat trencat
					01/6/23. Revisió cria: oberta i en mal estat
					27/10/2023 – Retirada. Reparada i reubicada a Escola Pi Verd
Caixa 3. Escola Pi Verd	ocupada	trencada i buida	Instal·lada caixa nova- ocupada	Retirada	Penjada 20/02/2020
					21/10/20 - Revisió i neteja: Niu pardal xarrec, pollets envolats segons rastres
					31/5/21. Revisió cria: Niu pardal xarrec pollets ja envolats
					25/10/21. Revisió i neteja: trencada cal substituir-la
					31/5/22. Instal·lada caixa nova
					30/11/22. Revisió i neteja: Niu vell de pardal xarrec.
					01/6/23. Caixa retirada, en mal estat
Caixa 4. Escola Pi Verd	caiguda	ocupada	ocupada - depredació niu i retirada	Retirada	Penjada 20/02/2020
					21/10/20 - Revisió i neteja: estava caiguda, buida amb el filferro trencat, s'ha reparat i col·locat
					31/5/21. Revisió cria: Niu pardal xarrec abandonat
					25/10/21. Revisió i neteja: Niu de pardal xarrec.
					31/5/22. Revisió cria: Niu pardal xarrec depredat: rata? Retirada en mal estat
					01/6/23. No hi ha caixa des del 2022
					27/10/2023 – Instal·lada una caixa reparada (nº2)
Caixa 5. Calella c/de Tenerife // * Caixa 05 (numeració en negre)	ocupada	ocupada	desapareguda	* Caixa 05 (numeració en negre) a Escola Josep Barceló	Penjada 20/02/2020
					21/10/20 - Revisió i neteja: Niu mallerenga carbonera, pollets envolats amb èxit
					31/5/21. Revisió cria: Niu pardal xarrec pollets ja envolats
					26/10/21. Revisió i neteja: Niu pardal xarrec
					31/5/22. Desapareguda
					27/10/23. Caixa 05 = Revisió i neteja: Niu pardal xarrec
Caixa 6. Calella c/de Tenerife	ocupada	ocupada	ocupada	ocupada	Penjada 20/02/2020
					21/10/20 - Revisió i neteja: Niu pardal xarrec, pollets envolats amb èxit
					31/5/21. Revisió cria: Niu de pardal xarrec amb 5 ous
					26/10/21. Revisió i neteja: Niu pardal xarrec

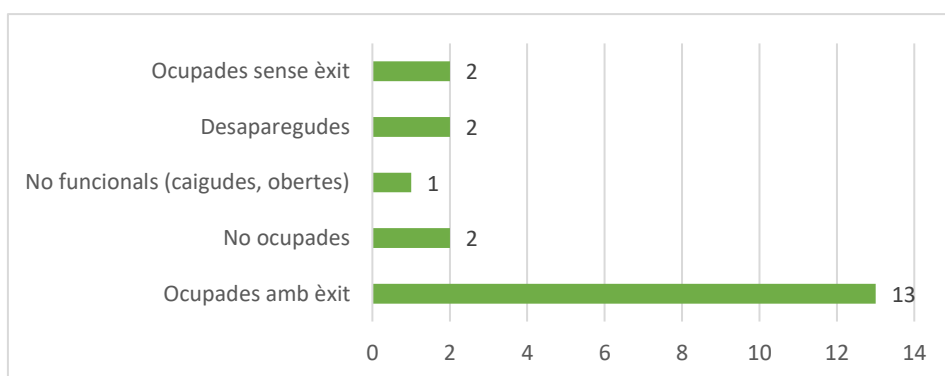
Caixa	2020	2021	2022	2023	Historial
					31/5/22. Revisió cria: Niu pardal xarrec 4 ous
					13/12/22. Revisió i neteja: Niu de pardal xarrec.
					27/10/23 Revisió i neteja: Niu de pardal xarrec. Arreglada la teulada
Caixa 7. IES Baix Empordà	ocupada	ocupada	ocupada - niu abandonat	ocupada	Penjada 16/01/2020
					21/10/20 - Revisió i neteja: Niu pardal xarrec, amb ous abandonats
					1/6/21. Revisió cria: 4 pollets pardal xarrec
					26/10/21. Revisió i neteja: Niu pardal xarrec
					31/5/22. Revisió cria: Niu pardal xarrec abandonat, no cria
					01/6/23. Revisió cria: 4 pollets de pardal xarrec
					27/10/23. Revisió i neteja: Niu vell de pardal xarrec.
Caixa 9. Torre de Vila-seca.	desapareguda	-	Instal.lada caixa nova - ocupada	desapareguda	Penjada 20/02/2020
					21/10/20 - Desapareguda o robada
					31/5/21. —
					26/10/21. —
					31/5/22. Instal.lada caixa nova
					30/11/22. Revisió i neteja: Niu vell de pardal xarrec.
					27/10/2023 desapareguda
Caixa 10. Torre de Vila-seca	ocupada	buida	ocupada-teulada mal estat	desapareguda	Penjada 20/02/2020
					21/10/20 - Revisió i neteja: Niu pardal xarrec, niu no acabat, sense cria
					31/5/21. Revisió cria: Niu de mallerenga blava, pollets ja envoltats
					26/10/21. Revisió i neteja: Buida
					31/5/22. Revisió cria: Niu pardal xarrec 4 ous
					30/11/22. Revisió i neteja: Niu vell de pardal xarrec. teulada en mal estat
					01/6/23. desapareguda
					27/10/2023 desapareguda
Caixa 11 en mapa = caixa 01 (numeració en negre) Parc de la Morena-robada	desapareguda	desapareguda - reinstal.lada	ocupada	* Caixa 01 (numeració en negre) - dates a la fila Caixa 1	Penjada 20/02/2020
					20/05/2020 No està la caixa
					31/5/21. s'ha substituït per una nova (n04)
					26/10/21. s'ha substituït per una nova
					31/5/22. Revisió cria: Niu pardal xarrec 5 ous
					01/12/22. Revisió i neteja: Niu vell de pardal xarrec.
					27/10/23. Revisió i neteja: Niu vell de pardal xarrec
Caixa 12. Parc de la Morena	ocupada	ocupada	ocupada	ocupada - arreglada la taulada	Penjada 20/02/2020
					20/05/2020 - Ocupada per Pardal xarrec
					21/10/20 - Revisió i neteja: Niu pardal xarrec, pollets envoltats segons rastres
					31/5/21. Revisió cria: Niu de pardal xarrec pollets ja envoltats
					26/10/21. Revisió i neteja: Niu pardal xarrec
					31/5/22. Revisió cria: Niu pardal xarrec polls ja envoltats. Neteja caixa
					01/12/22. Revisió i neteja: Niu vell de pardal xarrec.
					27/10/23. Revisió i neteja: Niu vell de pardal xarrec.
Caixa 13. Escola Josep Barceló i Matas	buida	buida (un dragó)	buida reparada	niu abandonat	Penjada 16/01/2020
					4/11/20 - Revisió i neteja. Oberta per darrere i desocupada. s'ha reparat
					1/6/21. Revisió cria: buida. Estava oberta, es repara i es penja
					26/10/21. Revisió i neteja: Buida, hi ha un dragó comú

Caixa	2020	2021	2022	2023	Historial
					31/5/22. Caixa oberta i reparada
					30/11/22. Revisió i neteja: Caixa reparada de nou
					01/6/23. Revisió cria: hi ha novament un dragó comú, torna a estar oberta, es repara.
					27/10/23. Revisió i neteja: Niu abandonat
Caixa 14 en mapa = caixa 05 (numeració en negre) Escola Josep Barceló i Matas	buida	Trencada, s'ha canviat per una nova	ocupada	Ara en Escola Pi Verd - ocupada	Penjada 16/01/2020
					4/11/20 - Revisió i neteja. Oberta per darrere i desocupada. s'ha reparat
					1/6/21. Revisió cria: caixa ha caigut i s'ha trencat
					26/10/21. s'ha substituït per una nova
					31/5/22. Revisió cria: Niu pardal xarrec 4 pollets
					30/11/22. Revisió i neteja: Niu vell de pardal xarrec.
					01/12/22. Revisió i neteja: Niu vell de pardal xarrec.
					01/6/23. Revisió cria: 5 ous de pardal xarrec.
					27/10/23. Revisió i neteja: Niu vell de pardal xarrec.
Caixa 15. IES Frederic Martí i Carreras	buida	ocupada	ocupada	ocupada	Penjada 16/01/2020
					21/10/20 - Revisió i neteja: buida, caixa oberta per darrere, s'ha reparat i col·locat
					31/5/21. Caixa desapareguda (ha caigut) es posa una nova
					26/10/21. Revisió i neteja: Niu pardal xarrec
					31/5/22. Revisió cria: Niu pardal xarrec 3 ous
					01/12/22. Revisió i neteja: Niu vell de pardal xarrec.
					01/6/23. Revisió cria: niu de pardal xarrec amb polls ja envolats
					27/10/23. Revisió i neteja: Niu vell de pardal xarrec.
Caixa 16. IES Frederic Martí i Carreras	ocupada	ocupada. Ganxo canviat	ocupada	ocupada	Penjada 16/01/2020
					21/10/20 - Revisió i neteja: Niu pardal xarrec, pollets envolats amb èxit
					31/5/21. Revisió cria: Niu pardal xarrec pollets ja envolats
					26/10/21. Revisió i neteja: Niu pardal xarrec amb pollet mort plomat. Ganxo canviat
					31/5/22. Revisió cria: Niu pardal xarrec en construcció
					01/12/22. Revisió i neteja: Niu vell de pardal xarrec.
					01/6/23. Revisió cria: niu de pardal xarrec amb polls ja envolats
					27/10/23. Revisió i neteja: Niu vell de pardal xarrec.
Caixa 17 en mapa = caixa 02 (numeració en negre). Plaça Joan Corominas	ocupada	ocupada	ocupada	Caixa actual és la 02 - ocupada	Penjada 16/01/2020
					21/10/20 - Revisió i neteja: Niu pardal xarrec, pollets envolats amb èxit
					31/5/21. Caixa desapareguda (ha caigut) es posa una nova (n02)
					26/10/21. Revisió i neteja: Niu pardal xarrec
					31/5/22. Revisió cria: Niu mallerenga blava 4 pollets
					30/11/22. Revisió i neteja: Niu vell de pardal xarrec.
					01/6/23. Revisió cria: 4 pollets de mallerenga blava
					27/10/23. Caixa 02 = Revisió i neteja: Niu vell de pardal xarrec sobre niu vell de mallerenga blava.
Caixa 18. Plaça Joan Corominas	ocupada	ocupada	ocupada	ocupada	Penjada 16/01/2020
					21/10/20 - Revisió i neteja: Niu pardal xarrec, pollets envolats amb èxit
					31/5/21. Revisió cria: Niu pardal xarrec pollets ja envolats
					26/10/21. Revisió i neteja: Niu pardal xarrec
					31/5/22. Revisió cria: Niu pardal xarrec amb 4 pollets
					30/11/22. Revisió i neteja: Niu vell de pardal xarrec.
					01/6/23. Revisió cria: niu buit de pardal xarrec

Caixa	2020	2021	2022	2023	Historial
					27/10/23. Revisió i neteja: Niu vell de pardal xarrec.
Caixa 19. Museu del Suro	ocupada	ocupada	ocupada	ocupada, però trobada al terra en bon estat. Tornada a penjar	Penjada 20/02/2020
					4/11/20 - Revisió i neteja. Niu pardal xarrec- pollets envolats segons els rastres
					31/5/21. Revisió i neteja: Niu pardal xarrec amb ous
					26/10/21. Revisió i neteja: Niu pardal xarrec
					31/5/22. Revisió cria: Niu pardal xarrec 3 pollets
					01/12/22. Revisió i neteja: Niu vell de pardal xarrec.
					27/10/23. Revisió i neteja: Niu vell de pardal xarrec.
Caixa 20. Museu del Suro	ocupada	ocupada	ocupada - niu depredat	ocupada	Penjada 20/02/2020
					4/11/20 - Revisió i neteja. Niu pardal xarrec- pollets envolats segons els rastres
					31/5/21. Revisió i neteja: Niu pardal xarrec començant
					26/10/21. Revisió i neteja: Niu pardal xarrec
					31/5/22. Revisió cria: Niu mallerenga depredat o abandonat
					01/12/22. Revisió i neteja: Restes niu mallerenga
					27/10/23. Revisió i neteja: Restes niu mallerenga
Caixa 21. IES Baix Empordà	ocupada	ocupada	ocupada	retirada	Penjada 16/01/2020
					21/10/20 - Revisió i neteja: Niu pardal xarrec, pollets envolats amb èxit
					1/6/21. Revisió cria: Niu pardal xarrec 4 ous
					26/10/21. Revisió i neteja: Niu pardal xarrec actiu. Segona posta
					31/5/22. Revisió cria: Niu pardal xarrec 3 pollets
					30/11/22. Revisió i neteja: Niu vell de pardal xarrec.
					01/6/23. Revisió cria: Buida i oberta per darrere
27/10/23. Retirada per arreglar					
Caixa niu ratpenats 1. Fundació Tresc	buida	buida	buida	buida - Es podria substituir per una caixa refugi amb millor disseny	Penjada 20/02/2020
					28/09/20 - inspecció exterior, sense signes d'ocupació.
					25/10/2021 - sense signes d'ocupació. Reparada
					01/06/22. Revisió i neteja: Buida, construcció poc adequada
Caixa niu ratpenats 2. Fundació Tresc	buida	trencada i retirada	-	-	Penjada 20/02/2020
					28/09/20 - inspecció exterior, sense signes d'ocupació.
					2021. Trencada, no s'ha tornat a col·locar
Caixa Niu Mussol comú. Dipòsit aigua	buida	trencada i retirada	-	-	11/11/20 - instal·lació
					22/11/21 - Revisió, caixa trencada
Caixa Òliba	x	x	instal·lada	buida	13/12/22. Instal·lada, buida
					02/11/23. Revisió - buida
Caixa Gamarús	x	x	Instal·lada Buida	Restes de rèptils (dragó comú depredat)	22/7/22. Instal·lació de la caixa
					01/12/22. Revisió i neteja: buida
					07/11/23. Revisió -Restes de rèptils (dragons?) - potser un petit rebost d'un mussol comú



Gràfic 1. Gràfic resum de la ocupació de les caixes niu per a ocells, la temporada de 2020-2023.



Gràfic 2. Gràfic resum de la ocupació de les caixes niu per a ocells, la temporada de 2023.

Com es pot observar, al Gràfic 2, **13 de les caixes niu van ser ocupades per ocells que van reproduir-se amb èxit durant el 2023 (el 65%)**, segons els indicis d'excrements a les caixes que indiquen la presència de pollets crescuts a l'habitacle superior. S'han detectat indicis d'abandonament o depredació del niu en dues caixes (10%). Cal destacar que només dues caixes poden comptabilitzar com a no ocupades tot i estar degudament col·locades i en bon estat (10%). La resta de caixes o bé es van quedar obertes o van caure per mal estat de conservació o defectes de fabricació, fins i tot van desaparèixer.

Respecte d'anys anteriors (Gràfics 1), l'èxit reproductor ha disminuït lleugerament el 2023 respecte del 2022 però **en termes generals s'ha mantingut alt, entre el 52% de 2020, i el 72% de 2022 (màxim registrat)**. Això és degut a que **s'ha reduït el número de caixes desaparegudes o no funcionals i que ha augmentat la taxa d'ocupació, gràcies a un esforç continuat en la reparació, substitució i recol·locació** de les mateixes, que s'ha traduït en una major oferta de refugis per als ocells. També s'intueix que amb el pas dels anys, els ocells coneixen aquests llocs de cria i els ocupen més fàcilment. L'abandonament/depredació i la desaparició de caixes, es manté constant, com seria esperable.

La gran majoria de caixes van ser ocupades per pardal xarrec (*Passer montanus*), i només una, per mallerenga carbonera (*Parus major*) o mallerenga blava (*Cyanistes caeruleus*). Aquesta dominància del pardal xarrec pot ser deguda a diversos factors, com ara la mida del forat d'entrada (que no es va poder realitzar de manera exacta durant la construcció) però també a la bona densitat de pardal xarrec del municipi que contrasta amb la manca d'espais forestals o grans zones verdes arbrades a les proximitats de les zones escollides, fet que pot dificultar la presència de les mallerengues. En tot cas, l'elevadíssima taxa d'ocupació (la majoria de les caixes que estaven penjades i tancades van ser ocupades), indica un possible manca de disponibilitat de refugis de cria adequats per als ocells insectívors forestals.

En el cas dels ratpenats, és habitual que la ocupació en caixes noves trigui de mesos a anys, doncs es tracta de mamífers, sensibles i exigents pel que fa a la elecció dels seus refugis, però per contra, molt fidels a ells un cop els troben i els fan seus. Tot i això, una de les caixes ja va ser donada de baixa el 2021 per mala construcció, i la restant, enguany s'ha tornat a reparar i a causa del poc encaix entre les peces i la manca de foscor a l'interior, és possible que no acabi de complir amb les exigències d'aquests petits mamífers voladors. Es recomana la instal·lació de com a mínim diversos grups de 3-4 caixes construïdes per professionals, que incrementin les probabilitats d'ocupació.

En conclusió, s'ha donat continuïtat al projecte amb èxit, ja que **s'ha mantingut l'elevada taxa d'ocupació de les caixes any a any**, alhora que **s'han reduït el número d'incidències respecte anys anteriors**. **S'han instal·lat dues caixes noves per mussols d'altíssima qualitat i durabilitat** que probablement funcionaran molt bé. S'han realitzat **tallers amb totes les escoles i instituts** aprofitant les visites de revisió i manteniment, amb la **participació de 167 alumnes**, que han rebut amb molt interès les explicacions dels tècnics durant les visites de camp.

Es recomana seguir amb el manteniment i revisió de les caixes d'ocells l'any vinent així com amb els tallers escolars (Foto 1), doncs suposen una experiència molt enriquidora pels alumnes que de ben segur recordaran tota la vida.



Foto 1. Taller amb escolars a l'escola Josep Barceló i Matas, 2023.

Responsable



Equip de treball

Miguel Ángel Fuentes Rosúa, Biòleg a Natura Montfred. Ornitòleg i anellador expert, especialitzat en estudi i gestió de la biodiversitat.

Sergio López Barrera. Enginyer Agrícola i del Medi Rural. Màster en Desenvolupament Rural Sostenible.

Colaboradors

Jaume Ramot Garcia, Naturalista. President del Grup de Natura Sterna. Ornitòleg expert en rapinyaires nocturns.

Albert Companya, Biòleg.

Agraïments:

A l'Àrea de Medi Ambient i en especial a en **Sergi Travessa**, pel seu compromís amb el projecte, la coordinació amb els centres escolars i el suport en la reparació i instal·lació de les caixes niu, sense el qual, no hauria estat possible.

