

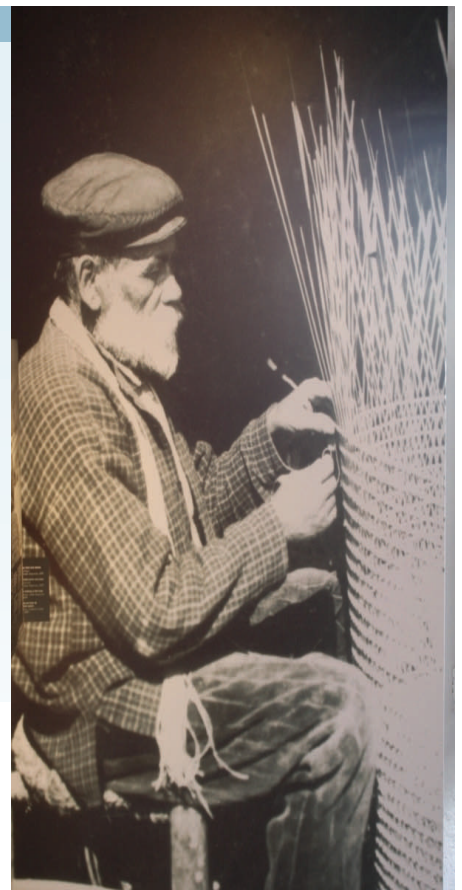
butlletí de l'arxiu

publicació periòdica de l'arxiu municipal de Palafrugell

Sa Perola

El 26 de març s'inaugura a les 6 de la tarda, i es pot visitar al llarg de tot el dia (al matí, de 10 a 1; a la tarda, a partir de les 4) el centre d'interpretació de Sa Perola, instal·lat al primer pis. L'antic tenyidor de xarxes del Gremi de Sant Pere, avui Oficina d'informació turística de Calella, queda així rehabilitat i explicat. Les actuacions en l'edifici (el març de 2008 s'inaugurava la planta baixa) han estat promogudes per l'Ajuntament de Palafrugell i han comptat amb el patrocini de la Generalitat de Catalunya.

El projecte ha estat coordinat i documentat per l'Arxiu Municipal de Palafrugell, l'Institut de Promoció Econòmica de Palafrugell (IPEP) i el Museu de la Pesca. El fons del Gremi de Sant Pere i les fotografies i documents cedits per famílies de Calella han estat essencials per poder documentar el gremi, la pesca a Calella i el patrimoni marítim del terme. Una vegada enllestit el projecte, l'IPEP i el Museu de la Pesca continuen treballant conjuntament en la preparació de rutes d'interès adaptades a diferents usuaris i, en general, en la difusió de Sa Perola i del patrimoni marítim local.



Sa Perola

Un premi Mestre Sagrera,
premi CIRIT

Setenta anys per llegir
unes cartes

Novetats a la biblioteca

Galeria d'alcaldes

Recerca genealògica

Imatges digitals

Visita del Racó Poètic

Imatges del món agrari

Un premi Mestre Sagrera, premi CIRIT

Albert Aparicio García i Jordi Pujadas Ullastres han guanyat un dels premis CIRIT 2009 per fomentar l'esperit científic dels joves, atorgats per la Generalitat de Catalu-



nya, amb el treball *Palafrugell: un viatge pel seu clima*. L'estudi és un projecte de recerca realitzat a quart curs d'ESO al Col·legi Sant Jordi, guanyador del Mestre Sagrera 2009.

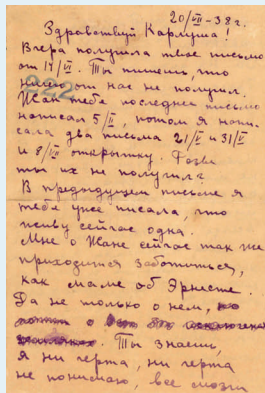
En el treball es reconstrueix part de la història climàtica de Palafrugell i s'intenta mostrar què és realment el canvi climàtic i com podria afectar la vila en el futur. Entre els fons consultats hi ha el del Far de Sant Sebastià, conservat a l'AMP. Qui estigui interessat en la lectura del treball es pot adreçar a l'AMP, a la Biblioteca de Palafrugell o al Centre Municipal d'Educació.

Setanta anys per llegir unes cartes

Núria Casellas i Jordi Gaitx han publicat l'article "Setanta anys per llegir unes cartes" en el número de gener-febrer de la Revista de Girona.

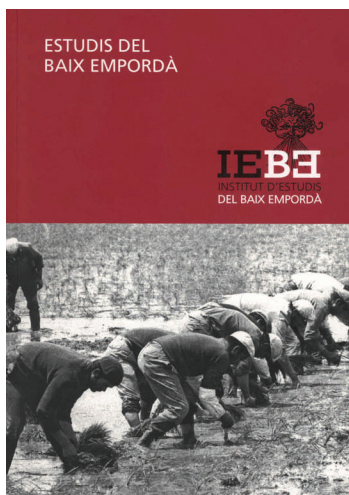
Les cartes de Karl Rosenberg, el brigadista que deixà la malalta a Palafrugell, han estat traduïdes del rus i del letó i permeten conèixer de primera mà

algunes de les seves vivències. Podreu consultar l'article a la [Revista de Girona](#) a partir del març.



Novetats a la biblioteca de l'AMP

- Alvarado Costa, Joaquim. *El negoci del suro a la comarca de la Selva. Centre d'Estudis Selvatans, 2009*. Destaquem el primer capítol, amb dades generals sobre la indústria surera a Catalunya dels orígens a la Guerra Civil espanyola, i el capítol sobre les emigracions de tapers selvatans, on figura l'emigració a Palafrugell des de 1877 a 1930; aquestes dades s'han obtingut amb l'anàlisi dels registres de població del fons de l'Ajuntament de Palafrugell, a l'AMP.
- Bofill Blanc, Eduard. *Els Vampirs. Bojos per la música*. Reportatge de la pinzellada a la seva trajectòria i concert celebrat a Mediterrània Espai Fòrum el gener de 2009.
- *Els orígens del republicanisme nacionalista. El Centre nacionalista Republicà a Catalunya (1906-1910)*. Santiago Izquierdo Ballesster, coordinador. Barcelona, Centre d'Història Contemporània de Catalunya, 2009. En el capítol que fa referència a les comarques gironines, de l'historiador Manuel Moreno Chacón, se'ns diu que el de Palafrugell va ser el primer CNR que es va organitzar, el que va tenir una vida més llarga i activa i del qual disposem de més documentació, conservada a l'AMP. El CNR és considerat la primera experiència d'articulació política del nacionalisme republicà a Catalunya.



- Grau i Ferrando, Dolors. “Quan les parets parlen: els grafitats de la casa Bassa Rocas de Llofriu”. *Estudis del baix Empordà*. Volum 28, any 2009. Institut d’Estudis del Baix Empordà. Amb aquest article avancem un pas més en el coneixement de la història de la casa pairal, avui centre social i cultural.
- Pallí i Buxó, Lluís. Roqué i Pau, Carles. *El patrimoni geològic de les terres gironines: 300 elements singulars*. Universitat de Girona, 2009. Hi trobem seleccionats cinc elements del terme de Palafrugell.
- Seguranyes Bolaños, Mariona. “Serafi Bassa, l’artista de la saga Bassa-Rocas”. *Estudis del baix Empordà*. Volum 28, any 2009. Institut d’Estudis del Baix Empordà. Un nou artista poc conegut que surt a la llum gràcies al treball de Seguranyes.
- *Suredes i indústria surera: avui, ahir i demà*. Museu del Suro de Palafrugell, 2009. Publicació resultat del Congrés internacional “Suredes, fàbriques i comerciants. Passat, present i futur del negoci surer” celebrat a Palafrugell el febrer de 2005.
- Vila, Pep. “Records d’una representació del “Ball d’En Serrallonga”, a Llofriu i Torrent”. *Estudis del baix Empordà*. Volum 28, any 2009. Institut d’Estudis del Baix Empordà.
- Vila, Pep. “Sobre l’ús i la conservació de l’article salat, il·lustrat amb un conte de Josep Camós (1936)”. *Estudis del baix Empordà*. Volum 28, any 2009. Institut d’Estudis del Baix Empordà.

Galeria d’ alcaldes

Jordi Figuerola Corominas, resident a Vic i nét de Pau Corominas Rabassa, que va ser alcalde de Palafrugell l’any 1934, ens ha facilitat una fotografia familiar per poder completar la galeria d’alcaldes del segle XX de la sala de



Plens de l’Ajuntament.

La imatge s’ha incorporat també al web de l’Ajuntament, a la secció [Els alcaldes de Palafrugell](#)

Recerca genealògica

Qui estigui interessat en obtenir dades de baptismes, matrimonis i enterraments del bisbat de Girona pot consultar l’enllaç <http://pilot.familysearch.org/recordsearch/start.html>.

Aquí podem trobar els llibres sacramentals que contenen informació anterior a 1910; cal dir, però, que els llibres que inclouen registres posteriors no són accessibles.

Us recordem que els baptismes, matrimonis i enterraments del terme de Palafrugell es poden consultar, digitalitzats, a l’AMP. I que les dispenses matrimonials es poden consultar al web de l’Arxiu Diocesà de Girona www.arxiuadg.org

Coordinació
M. Concepció Saurí
Lidia González

Arxiu Municipal de Palafrugell
Servei de Gestió Documental i
Arxiu

Pl. de l'Església, 8
Edifici Can Rosés
17200 Palafrugell

Telèfon 972307854
arxiu@palafrugell.cat
www.palafrugell.cat

Horari
dimarts a dissabte
de 9 a 14h
divendres tarda, de 15 de se-
tembre a 15 de juny, de 16 a
19h

Imatges digitals

Continuant la primera fase d'intervenció en la gestió de fotografies digitals de l'Ajuntament de Palafrugell, Enric Bruguera ha portat a terme l'últim trimestre de 2009 la formació necessària a les àrees d'Ensenyament, Protocol i Policia Local.

Visita del Racó Poètic



El diumenge 24 de gener el Racó Poètic de Palafrugell celebrava el 17è aniversari de les Trobades Poètiques. Un dels actes organitzats per Carme Hostaled va ser la visita a l'Arxiu Municipal, on es va fer un recorregut per les instal·lacions de can Rosés i un repàs als serveis d'informació que s'ofereixen, i es va poder veure docu-

ments i publicacions de poetes locals.

Imatges del món agrari

La Coordinadora de Centres d'estudis de parla Catalana, l'Institut Ramon Muntaner i la Fundació del Món Rural han impulsat el projecte de creació d'un banc d'imatges per facilitar el coneixement del sector agrari des de finals del segle XIX fins a l'actualitat, adreçat a centres d'estudis, entitats culturals, arxius i fons particulars.

La recollida de material es va iniciar l'any 2009, i el banc d'imatges s'allotja al repositori [Memòria Digital de Catalunya](#). El 2010 es preveu realitzar una exposició a partir d'una selecció de les imatges, que serà itinerant i s'oferirà gratuïtament a les entitats que hagin participat en el projecte *El món agrari a les terres de parla catalana*. Divuit fotografies conservades a l'Arxiu Municipal de Palafrugell figuren entre les imatges recollides, procedents dels fons Jaume Ferrer Massanet, Bassa Rocas, Moisès Dalmau Comet i Joan Isern Amir.