

butlletí de l'arxiu

publicació periòdica de l'arxiu municipal de Palafrugell

número 16, 2a època

estiu 2007

L'aniversari
del Far

Exposició vir-
tual dels
cartells de la
Festa Major

Festes a
Palafrugell

Avaluació de la
documentació

El DOGC
deixa el paper

Investigació i
revistes

L'actualitat
d'Irene Rocas i
el diccionari
català-valencià-
balear

Un cop d'ull
al passat

Receptes de
cuina i
rajoles de
mitgeria

La primera
pedra del
ferrocarril
que no es faria
i el primer
teatre

L'aniversari del far

En el moment de preparar el butlletí és a la impremta el llibre *El far de Sant Sebastià. 150 anys de vida (1857-2007)*, que es presentarà coincidint amb l'aniversari d'un dels béns patrimonials més importants de Palafrugell. L'1 d'octubre de 1857 s'inaugurava aquest immoble de titularitat pública que presta un servei de caràcter universal i que també ha estat l'espai de treball i la llar dels faroners i les seves famílies. L'historiador David Moré Aguirre (Tossa de Mar, 1974) descendent d'una nissaga de cinc generacions de faroners i autor del llibre *Fars i senyals marítims de la Costa Brava*, dins la col·lecció *Quaderns de la Revista de Girona (2007)* - en curs d'edició- ha investigat a fons la història del far i la vida quotidiana dels seus habitants.

El llibre compta també amb una presentació de la regidora de Patrimoni de l'Ajuntament de Palafrugell, Carme Bonal Bastons, que tracta de les perspectives d'ús d'aquestes dependències, i amb una col·laboració de l'historiador palafrugellenc David Figarola Pàmpano (1979) que ens ofereix les impressions de les persones que han pujat al far a través d'una selecció dels escrits del Llibre de visites: des de textos poètics a opinions sobre la ciència i el progrés, des de textos costumistes a proclames religioses i patriòtiques.

Per estudiar el far s'ha recorregut a la consulta del fons documental del far, a l'Arxiu Municipal de Palafrugell, i el de la Prefectura Provincial d'Obres Públiques de Girona, a l'Arxiu Històric de Girona.

La conservació quasi íntegra d'aquests fons i la seva accessibilitat en arxius públics converteixen el far de Sant Sebastià en un cas gairebé únic a Espanya.

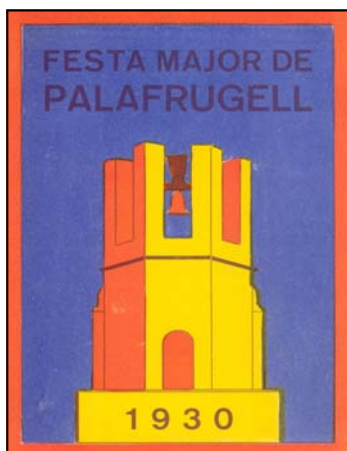


Bastida utilitzada per a la reforma de la torre del far i els treballs de construcció d'una nova llanterna aeromàritima l'any 1963. Col·lecció Rosina Llozano, AMP.



Alguns dels elements originaris, com la porta d'accés i el mosaic bisbalenc, encara es mantenen. (Maria Piferrer i Roser Romaguera, *Sant Sebastià, un lloc simbòlic per als palafrugellencs*. Premi Mestre Sagrera 1997-1998).

Exposició virtual dels cartells de la Festa Major



Si no heu pogut visitar l'exposició organitzada per la Biblioteca i l'Arxiu Municipal dedicada als programes de la Festa Major, podeu navegar pel cartells dels anys vint

del segle XX fins a l'actualitat visitant l'adreça www.bibgirona.net/palafrugell.

Festes a Palafrugell



Salvador Maluquer, fidel estiuenc a Llafranc, ha cedit a l'AMP la seva col·lecció de publicacions periòdiques, programes i cartells,

de festes i activitats referents al terme de Palafrugell des dels anys setanta fins a l'actualitat, documents que permeten completar les col·leccions de l'Arxiu.

Avaluació de la documentació administrativa de l'Ajuntament



L'Ajuntament de Palafrugell ha reprès els treballs d'avaluació de la documentació de les diferents àrees. En aquesta nova etapa, que ha començat per l'Àrea de Cultura, s'ha previst finalitzar els treballs en la totalitat de les àrees i els organismes autònoms. L'aprovació per part de la Junta de Govern Local i la posterior publicació a la intranet municipal dels calendaris d'avaluació i tria de les àrees ubicades a Can Bech, ha permès una major eficàcia tant en la seva consulta com en la seva aplicació per part dels responsables de la documentació.

El DOGC deixa el paper



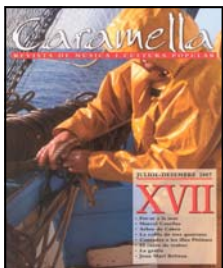
L'última edició en paper del Diari Oficial de la Generalitat de Catalunya (DOGC) va veure la llum el 29 de juny de 2007. Des d'aquesta data, el Diari és accessible únicament per Internet de forma gratuïta; a més, els canvis efectuats permeten que les consultes dels ciutadans siguin més fàcils.

D'altra banda, per commemorar la història del DOGC i explicar els canvis que suposa la nova etapa digital, el Govern de la Generalitat organitza una exposició virtual que posa a l'abast de tothom per primer cop exemplars del Diari editats durant la Segona República i des de l'exili, a més d'altres números emblemàtics.

Investigació i revistes



Oriol Oller i Anna Costal: “Els músics de Festa Major. Passat i present de l’ofici de músic de cobla-orquestra”. Revista Musical Catalana. Núm. 273-274, juliol-agost 2007. Llegim a la introducció de l’article. “ Fa més de cent anys que porten la música i la gresca a les festes majors d’arreu, són hàbils en diversos instruments, les seves jornades laborals s’allarguen més de dotze hores i no descansen en tot l’estiu. Aquests músics “tot terreny” són els de cobla-orquestra, una formació nascuda al final del segle XIX a les comarques gironines, l’èxit i la continuïtat de la qual es deu a la seva capacitat d’amenitzar tota la Festa Major i a la seva constant adaptació, al llarg de tots aquests anys, a les noves modes i als nous temps. Un autèntic repte”.



Turró, Jordi: “Les havaneres, cants de mar i de tapers”. Caramella. Revista de música i cultura popular. Núm. 17, juliol-desembre 2007. Turró planteja un interrogant: Per què ha estat a l’Empordà on l’havanera i la cançó marinera han arrelat i perdurat amb més força? I aporta dades a favor de la hipòtesi que va ser la tradició del lleure de les colles i els pescadors del litoral empordanès el que va possibilitar la seva supervivència. Els espais de transmissió, tavernes i barraques, prenen així un nou interès.



Revista Gavarres. El número 11 primavera-estiu ens presenta un monogràfic sobre els mercats, el qual inclou un article de Teresa Bonal i Nuri Sàbat sobre cal Bassó i els 90 anys d’anar a plaça. Les mateixes autores fan un retrat de família del mas Estela de Llofriu i entrevisten les hereves d’una nissaga centenària. Finalment, Joan Badia hi aporta un article sobre Llofriu on valora aquest conjunt d’arquitectura tradicional i el perdut retaule barroc de Sant Fruitós.

L’actualitat d’Irene Rocas i el Diccionari català-valencià-balear



A principis de juny rebíem la notícia de la nova edició del Diccionari Català Valencià Balear, conegut com l’Alcover Moll, amb el suport del Govern balear: 10 volums que inclouen el més gran inventari lexicogràfic i etimològic de la llengua catalana; la primera edició s’havia portat a terme entre els anys 1926 i 1962. El diccionari també és notícia a l’Arxiu. Josep Bañeras és una persona que té molt d’interès per la història i la cultura de Palafrugell i a la vegada molta paciència: ha copiat del Diccionari català-valencià-balear totes les entrades que fan referència a Llofriu i el seu entorn. En la seva cal·ligrafia clara i regular tenim 144 pàgines amb un munt de paraules: des de abaixar -minvar una cosa de quantitat o d’intensitat. “La riera se’s abaixada” (Llofriu)- a xumbar - xumar, mamar, en llenguatge infantil (Llofriu).

El treball realitzat per Bañeras, ara cedit a l’AMP, ens permet saber quines són les paraules que Mn. Alcover va seleccionar de la feina feta per Irene Rocas i la seva família; una feina molt útil als investigadors especialitzats i a tots els interessats en la llengua i costums locals.

Per altra banda, recentment hem rebut dues mostres més de l’actualitat d’Irene Rocas i del seu treball:

- Antoni M^a Alcover, Francesc de B. Moll: Crònica de l’obra del diccionari. Selecció del text, introducció i notes a cura de Jaume Corbera Pou. Mallorca, Moll, 2006. En aquest llibre s’identifiquen les persones i institucions que varen col·laborar amb Mn. Alcover. Irene Rocas, de Llofriu, i Caterina Albert (Víctor Català), de l’Escala, eren les úniques col·laboradores entre 24 corresponsals.

- Jordi Curbet ha publicat l’article “Madre, memorialista i lexicògrafa: una vida entre palabras, Irene Rocas (1861-1947) a la revista de cultura tradicional - El Filandar / O Filadeiro- de Zamora, número 17 (2007), on valora l’excel·lència d’aquest personatge un dels pilars de l’obra del diccionari, i l’excel·lència del testimoni que ha deixat de la seva vida, els 17 volums de memòries.

Un cop d'ull al passat



Nenes saltant a corda retratades per Jaume Ferrer Massanet a finals del segle XIX. AMP.



Un àpat a bosc als anys vint del segle XX. Moisès Dalmau Comet. AMP.

Fins al 26 d'agost podem visitar l'exposició "Quatre fotògrafs empordanesos: Jaume Ferrer Massanet, Joan Bonany Marquès, Moisès Dalmau Comet i Pere Palahí Bach-Esteve" al Museu del Suro de Palafrugell. Sobre paper o en projecció hi podem veure les fotografies utilitzades en el llibre del mateix títol, d'Edicions Baix Empordà (2007).

El fons de Jaume Ferrer Massanet (Palafrugell 1872-1922), un excel·lent fotògraf i pintor, es conserva a l'AMP i consta de tres-cents cinquanta negatius (en plaques de vidre). Les imatges de Ferrer han estat reproduïdes en diverses publicacions i exposicions en l'àmbit de les comarques de Girona i figuren també en establiments públics locals.

Pel que fa al fons de Moisès Dalmau Comet (Palafrugell 1891-Montevideo 1967) és conservat per Xevi Coll Rovira, de Pals, familiar seu, que n'ha autoritzat la reproducció donat el seu interès per a la investigació. Les trenta-set fotografies conservades s'han digitalitzat a i ja estan a l'AMP a disposició dels interessats en la seva consulta.

Receptes de cuina i rajoles de mitgeria als Estudis del Baix Empordà

L'Institut d'Estudis del Baix Empordà ha presentat el 28 de juliol al Museu de la Pesca de Palamós el seu volum número 26 amb estudis referents a la comarca. En aquesta ocasió hi ha dos treballs referents a Palafrugell: el de Pep Vila, "El receptari de cuina familiar de la palafrugellenca Júlia Frigola Girbal (segles XIX-XX)", i el de Joan Rosal i Sagalés "Les rajoles de mitgeria, un document civil en ceràmica".

Pep Vila, filòleg, és autor d'una àmplia bibliografia sobre temes de cuina, i en aquest àmbit a Palafrugell ha publicat *Mossèn Tapiola i la cuina de Palafrugell* (1999). En aquesta ocasió dona a conèixer un receptari de cuina familiar de finals de segle XIX i principis del XX que reuneix receptes de cuina catalana, espanyola i internacional, a partir de la reproducció del receptari de Júlia Frigola conservada a l'AMP i cedida per Joan Frigola Jordà, el seu fillol.



Júlia Frigola Girbal. Col·lecció Joan Frigola. AMP.

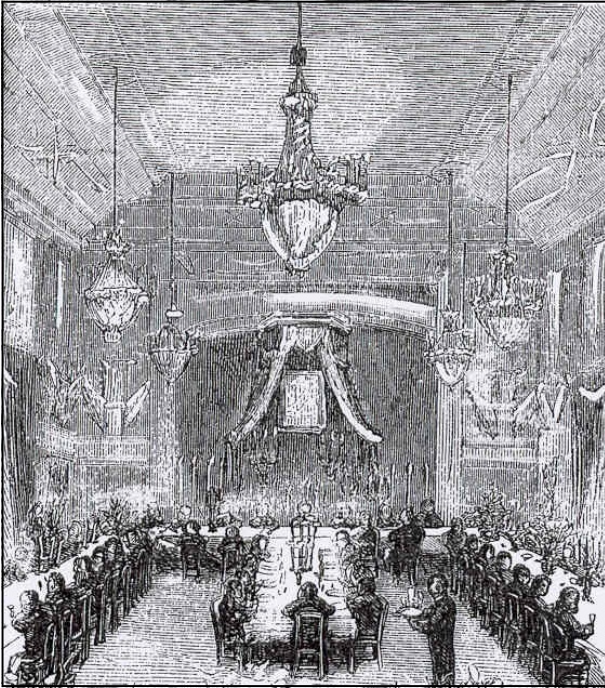


Una rajola de 1863 en la paret entre el carrer de les Botines, 24 i el carrer Progrés, 13. Foto de Joan Rosal.

Joan Rosal i Sagalés, arquitecte, estudiós de la ceràmica i autor de diversos articles sobre aquest tema relatius a Palafrugell publicats en revistes especialitzades, presenta un estudi de les rajoles de mitgeria i un inventari, el qual inclou les rajoles desaparegudes. Les rajoles fixades a les parets situades entre propietats veïnes fixen els drets de cadascun dels propietaris; Joan Rosal les qualifica de brillant idea nascuda a mitjan segle XIX, exclusiva de Palafrugell i del seu entorn més immediat.

La primera pedra del ferrocarril que no es faria i el primer teatre

La *Academia. Semanario Ilustrado Universal*, de Madrid, recollia el 7 d'abril de 1878 la notícia de la inauguració de les obres del ferrocarril del Baix Empordà. La notícia s'il·lustrava amb gravats: és època de dibuixos, i encara no de fotografies.



Banquet de celebració de la primera pedra del tranvia. 1878.

El dibuixant Sr. Rigalt va assistir a l'acte, el 18 de gener, i va enviar al setmanari la seva crònica en imatge. En reproduïm dos gravats ben interessants: l'acte de la primera pedra, que ens situen a la riera Cucala, a uns tres quilòmetres de Palafrugell, i la celebració al saló de teatre de la vila, on va tenir lloc el banquet.

L'interès d'aquest segon dibuix és que ens permet veure com era la sala del primer teatre local, a l'edifici de l'antic Ajuntament, ubicat en l'espai on actualment hi ha les peixateries. Aquest teatre, on també es feia ball, va funcionar des de mitjans segle XIX fins a finals del mateix segle.

La reproducció del setmanari ens ha estat facilitada per Lluís Gich Viñas, junt amb altres exemplars d'hemeroteca local. El projecte de ferrocarril tenia un cost de quinze milions de pessetes i unia Caldes de Malavella amb Figueres, passant per Sant Feliu, Palamós, Palafrugell, Torroella, l'Escala i Castelló. Les obres varen començar però es varen haver d'abandonar al cap de poc temps per manca de finançament. El projecte que sí es realitzaria seria el del tren petit, un ferrocarril econòmic que aprofitava el traçat de la carretera i unia Palamós amb Flaçà passant per Palafrugell i la Bisbal; el 1884 es va constituir una societat amb un capital d'un milió de pessetes (ampliat aviat amb 500.000 ptes més) i el 1887 s'inaugurava oficialment la línia.



1878. Primera pedra del ferrocarril.

butlletí de l'arxiu
publicació periòdica de l'Arxiu Municipal de Palafrugell

Edicions: 1940-1960. Anselm Gil i Caballé a Calabuig de Palafrugell

L'Empordà 1940-1960. Anselm Gil i Caballé a Calabuig de Palafrugell

El Llibre de privilegis de Palafrugell

El Palafrugell medieval

Quaderns de Palafrugell

Noves edicions d'Arxiu

L'arquitectura escolar pública

Restauració de 35 pergamines manuscrites del Renaixement

Anàlisi de la documentació administrativa

La història del castell Verdura

El Castell de canó 3 i 4

Edicions: 1960-1980. Anselm Gil de Caballé a Calabuig de Palafrugell

L'Empordà 1940-1960. Anselm Gil de Caballé a Calabuig de Palafrugell

El Llibre de privilegis de Palafrugell

El Palafrugell medieval

Quaderns de Palafrugell

Noves edicions d'Arxiu

L'arquitectura escolar pública

Restauració de 35 pergamines manuscrites del Renaixement

Anàlisi de la documentació administrativa

La història del castell Verdura

El Castell de canó 3 i 4

La pintura a Palafrugell entre els segles XIX i XX

La pintura a Palafrugell entre els segles XIX i XX

La pintura a Palafrugell entre els segles XIX i XX

La pintura a Palafrugell entre els segles XIX i XX

La pintura a Palafrugell entre els segles XIX i XX

Butlletí tardor 2005

butlletí de l'arxiu
publicació periòdica de l'Arxiu Municipal de Palafrugell

En nostres avantpassats: la genealogia

El Llibre de Privilegis de Palafrugell

Estadístiques de serveis de 2005

La biblioteca auxiliar de l'AMP a Internet

Anàlisi de la documentació administrativa

L'obra, recull i gràfic de Palafrugell des de 1776 a 1985

El Llibre de Privilegis de Palafrugell

El 27 de novembre de 2005 a la Plaça d'Españes, una contractació claudera encara la compenya de recollida de signatures pel retorn del Llibre de Privilegis de Palafrugell, el qual, compta amb la firma de tots els ciutadans i ciutadanes de Palafrugell.

Butlletí hivern 2005

butlletí de l'arxiu
publicació periòdica de l'Arxiu Municipal de Palafrugell

La pintura a Palafrugell entre els segles XIX i XX

Recerca de documentació

Noves edicions

Restauració de 35 pergamines manuscrites del Renaixement

Anàlisi de la documentació administrativa

Intercanvi d'intercanvi

Tarjines de Tarjines

La pintura a Palafrugell entre els segles XIX i XX

Recerca de documentació

Noves edicions

Restauració de 35 pergamines manuscrites del Renaixement

Anàlisi de la documentació administrativa

Intercanvi d'intercanvi

Tarjines de Tarjines

Butlletí primavera 2006

butlletí de l'arxiu
publicació periòdica de l'Arxiu Municipal de Palafrugell

La biblioteca auxiliar de l'AMP a Internet

Restauració de 35 pergamines manuscrites del Renaixement

Anàlisi de la documentació administrativa

Intercanvi d'intercanvi

Tarjines de Tarjines

La biblioteca auxiliar de l'AMP a Internet

Restauració de 35 pergamines manuscrites del Renaixement

Anàlisi de la documentació administrativa

Intercanvi d'intercanvi

Tarjines de Tarjines

Coordinació M. Concepció Saurí Lúcia González

Correcció Oficina de Català de Palafrugell

Arxiu Municipal de Palafrugell Servei de Gestió Documental i Arxiu

PI. de l'Església, 8 Edifici Can Rosés 17200 Palafrugell

Telèfon 972 30 78 54 arxiu@palafrugell.net www.palafrugell.net/la ciutat/serveis/arxiu municipal

Horari dimarts a dissabte de 9 a 14h divendres tarda, de 15 de setembre a 15 de juny, de 16 a 19 h.

butlletí de l'arxiu
publicació periòdica de l'Arxiu Municipal de Palafrugell

Retorn del Llibre de Privilegis

El Llibre de Privilegis de Palafrugell

Retorn del Llibre de Privilegis

El Llibre de Privilegis de Palafrugell

Retorn del Llibre de Privilegis

El Llibre de Privilegis de Palafrugell

Butlletí tardor 2006

butlletí de l'arxiu
publicació periòdica de l'Arxiu Municipal de Palafrugell

De visita

La pintura a Palafrugell

L'obra i el disseny de Palafrugell

Arxiu i la cultura

Noves edicions de Palafrugell

El Castell de canó

TV3 a l'Arxiu

De visita

La pintura a Palafrugell

L'obra i el disseny de Palafrugell

Arxiu i la cultura

Noves edicions de Palafrugell

El Castell de canó

TV3 a l'Arxiu

Butlletí hivern 2006

butlletí de l'arxiu
publicació periòdica de l'Arxiu Municipal de Palafrugell

Historia popular i memòria oral

Historia popular i memòria oral

Historia popular i memòria oral

Historia popular i memòria oral

Historia popular i memòria oral

Historia popular i memòria oral

Butlletí primavera 2007

Subscriure's al butlletí

Actualment el Butlletí de l'arxiu compta amb 212 subscriptors: 158 el reben per correu electrònic i 54 per correu postal. Si us hi voleu subscriure gratuïtament podeu omplir el formulari que trobareu a www.palafrugell.net/laciutat/serveis/arxiu municipal o bé dirigir-vos a l'Arxiu Municipal a la Plaça de l'Església número 8.