

bulletí de l'arxiu

bulletí periòdic de l'arxiu municipal de Palafrugell



Tiratge: 2.000 exemplars. Distribució gratuïta. **Redacció:** M. Concepció Saurí i Ros. **Edició i distribució:** Àrea de Cultura de l'Ajuntament de Palafrugell. **Fotografia:** Arxiu Municipal i Enric Bruguera. **Disseny:** Estudi Vaqué. **Maquetació:** Anna Bonet. **Impressió:** Impremta Palé. **Arxiu Municipal de Palafrugell**, c. Cervantes, 10. 17200 Palafrugell.

Horari

de consultes de l'arxiu

de dimarts a dissabte, de 9 a 14 hores

de 15 de setembre a 15 de juny
divendres tarda de 16 a 19 hores

Sumari

Darrers ingressos

Treballs

Publicacions

Activitats

Breus

Els fons de l'arxiu

Busquem ...



Carnaval de 1919. Carrossa de l'Ateneu palafrugellenc. Fotografia cedida per Josep Cofan

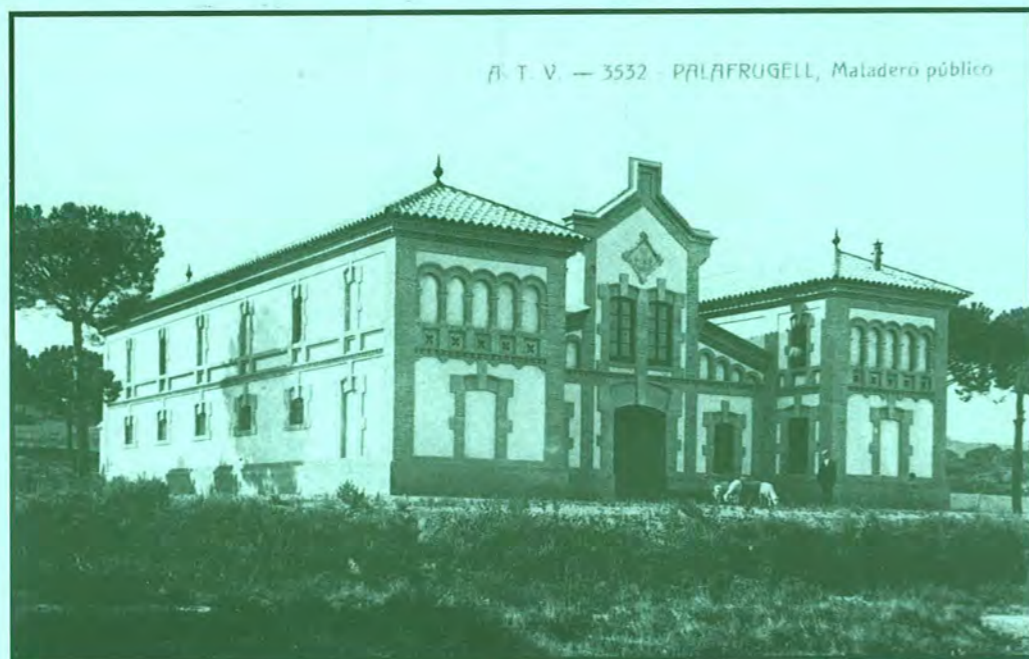
Darrers ingressos

- Nadala d'una empresa de fusteria de l'any 1951, tres documents personals dels anys quaranta i una reproducció d'una fotografia de Miquel Serra, sereno, de primers de segle, cedides per Lluís Negra Escuder.
- Tres fotografies d'activitats a Toulouse en les que intervenien refugiats palafrugellencs als anys cinquanta, cedides per Rosa Laviña.
- Dos exemplars manuscrits del reglament de l'escorxador municipal, de primers de segle, i tres documents personals dels anys trenta, cedits per Pilar Plaja Bruguera.
- Programes de les Caramelles de 1953 i del XV aniversari del Patronat de l'Escola d'Arts i Oficis (1975-76), i tres reproduccions d'imatges d'actes religiosos dels anys seixanta, cedides per Maria Fernández Solà.
- Un exemplar de la revista Pinzellades, butlletí informatiu de l'Institut de Batxillerat d'abril de 1982, i un exemplar de la revista Caliu de l'Institut de Formació Professional de l'any

1983, cedits per Joan Busquets i Biarnés.

- Una reproducció d'una imatge de la creu de Sant Sebastià, de l'any 1982, cedida per Josep Raventós Utjés.
- Un exemplar dels estatuts de la Casa-Breçol de Palafrugell de 1919 i una publicació sobre aquest centre de l'any 1921, cedits per Miquel Ros Savalls.
- Cinc articles publicats al Journal de Genève l'any 1964 per J. Bonal sobre crítica cinematogràfica, un exemplar de la Memoria de la LXIV Asamblea General ordinaria de la Sociedad Española de Beneficencia en Suiza, Zurich 1946, tres fotografies d'obres de pintors locals, sis programes d'activitats de 1907 a 1939 i dos anuncis dels laboratoris Presas dels anys trenta, cedits per Carme Bonal.
- El llibre d'actes de la Penya Dinamic's club (1934-1936) i cinc programes d'activitats festives i culturals de 1953 a 1962 cedits per Enric Marquès Vilalta.

El flamant edifici de l'escorxador municipal.
Fotografia cedida per Carme Bonal.



- Un recull de premsa dels anys vuitanta, una fotografia d'un cor parroquial de 1910, una del carnaval de 1934 i dues de modistes dels anys trenta, cedides per Esperança Frigola Sanz.
- Un àlbum de fotografies de la família Fina de finals del segle XIX cedit per M. Lluïsa Fina.
- Un quadern de l'Escola Municipal d'Idiomes (1914), tretze programes d'activitats culturals i esportives de 1955 a 1960, cinc fotografies i disset reproduccions d'imatges d'activitats culturals i esportives dels anys quaranta cedits per Francesc Torres Agustí.
- Documents notarials per incorporar al fons patrimonial Madir d'Ermedàs, dels anys 1702 a 1925, cedits per M. Teresa Pelegrí Ferrer.
- Tres reproduccions d'imatges d'activitats esportives dels anys quaranta cedides per Carme Regincós.
- Recull de premsa de 1909 a 1974 cedit per Dionisia Rodríguez Navarro.
- Recull de premsa de 1924 a 1973 i nou fotografies de finals del segle XIX, cedides pels germans Creixell Corredor.
- Recull de premsa de 1979 a 1986, cedit per Annibal Corredor.
- Una fotografia d'Antonio Hernández-Villaescusa, alcalde de 1949 a 1958, cedida per la família Hernández-Villaescusa.
- Una fotografia d'Antonio Ristol Guri, alcalde l'any 1939, cedida per la família Ristol.
- Tres videocassettes d'activitats dels anys 1996 i 1997, cedits per Josep Granés.
- Nou documents referents a homenatges al mestre Barceló Matas cedits per Lluís Massoni Colomer.
- Cent noranta-set fotografies de les Festes de Primavera dels anys 1963 a 1972 cedides per Joan Piera Arbat.

Treballs

S'han incorporat dos nous treballs a la secció d'estudis inèdits, els quals inclouen documentació conservada a l'arxiu.

Els seus autors, n'han cedit còpies per tal que puguin ser consultats per les persones interessades.

- Massana, Lluís.

Can Mascort

Investigació realitzada a l'entorn de la família i la farmàcia de can Mascort

- Martínez Burch, Gemma

Els fets d'octubre a Palafrugell

Assignatura: Metodologia de la història oral i local

Professor: Josep Clara i Resplandis

3r de Magisteri

Universitat de Girona



La modista Rogelia Boera tenia el seu taller al Carrer d'en Caixa. Principis anys 40.

Foto L. Casanovas

Fotografia cedida per Esperança Frigola

Publicacions

S'han incorporat a la biblioteca de consulta les següents publicacions, les quals inclouen documents dels fons conservats a l'arxiu:

- Grau, Dolors. Sant Martí Vell *Imatges i testimonis*
Ajuntament de Sant Martí Vell, 1997
- Meroño, Pere
Josep Pallach (1920-1977). Història d'un líder.
Barcelona. Edicions 62, 1997.
- Vila, Pep.
Letres de Mossèn A. M. Alcover i F. de B. Moll a Irene Rocas Romaguera, corresponsal de l'obra del diccionari a Llofriu
A Estudis del Baix Empordà, núm. 16
Institut d'Estudis del Baix Empordà, 1997.

Breus

- S'han microfilmats les actes del Ple de l'Ajuntament desde 1953 fins a 1982, en total 2.400 fotogrames.

- S'ha incorporat informació dels fons de centres escolars conservats a l'Arxiu Municipal de Palafrugell a la base de dades del Centre de documentació sobre l'ensenyament a les comarques de Girona, ubicat al Centre de recursos pedagògics del Gironès.

- La Universitat de Girona ha realitzat un buidatge dels documents d'interès per a la història de la pesca marítima a la Costa Brava.

Activitats

Conferència

Imatges conservades a l'arxiu han estat utilitzades a la conferència de Dolors Grau *Els artesans de la imatge*, sobre fotografia i cinema amateur locals.

L'acte va tenir lloc a la seu del Centre Excursionista de Catalunya, el passat 7 d'octubre, organitzat per l'Àrea de Cultura de l'Ajuntament de Palafrugell i el Centre Excursionista de Catalunya.

Curs

Part del material audiovisual que s'ha estudiat a l'assignatura *Introducció a la fotografia com a material per a l'anàlisi històrica*, que imparteix actualment Dolors Grau a la Universitat de Girona, ha estat cedit per l'Ajuntament de Palafrugell i procedeix de l'arxiu.

Exposicions

S'han utilitzat documents conservats a l'arxiu a les següents exposicions:

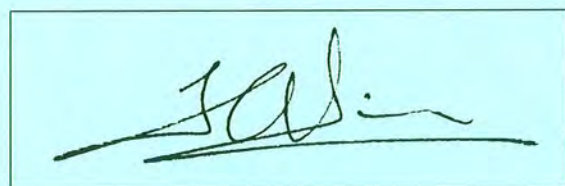
Josep Pla, la diabòlica mania d'escriure
Organització: Generalitat de Catalunya, Fundació Josep Pla i Institució de les Lletres Catalanes.

A Girona, Fontana d'or, del 23 de setembre al 2 de novembre de 1997.

A Barcelona, Palau Moja, del 18 de novembre de 1997 al 18 de gener de 1998.

Com feien la lletra

Organització: Arxiu Històric de Girona.
A l'Arxiu Històric de Girona, del 19 de desembre de 1997 al 31 de març de 1998.



Josep Alsina i Bofill és un dels personatges que es presenten i dels que s'analitza la personalitat a través de la seva lletra.

Els recomptes de població

Llistes nominatives, censos i padrons

Una de les moltes tipologies documentals que podem trobar a l'Arxiu Municipal de Palafrugell són els recomptes de població. Entre aquests, podem parlar de: les «llistes nominatives», anomenades també «relacions d'habitants», els «padrons» i els «censos». Es tracta de documents demogràfics d'època moderna i contemporània, amb notables similituds, però amb algunes diferències significatives.

Les llistes nominatives són recomptes propis del segle XVIII. Són, de fet, l'antecedent immediat dels censos i dels padrons i contenen elements de tots dos. Són d'estructura simple i solien tenir una finalitat fiscal o militar. Es distingeixen dels fogatges dels segles anteriors pel fet que la unitat bàsica de recompte no són els «focs» —unitats domèstiques— sinó els individus.

Pel que fa als padrons i als censos, les diferències entre aquests són més subtils i tot sovint costa de distingir-los, més encara si tenim en compte que en el segle XIX, i encara en el XX, les paraules «cens» i «padró» sovint s'utilitzaven indistintament. La primera diferència és que els padrons són confeccionats pels ajuntaments per a un ús intern, mentre que els censos són elaborats per (encàrrec de) l'Administració estatal. En segon lloc, la finalitat dels padrons va més enllà de la simple estadística: Són, també, documents d'ús fiscal per als ajuntaments. Els censos, en canvi, tenen una finalitat purament estadística. Ara bé, la diferència més significativa és que el padró, per bé que es refà periòdicament, és per naturalesa un registre «viu», dinàmic, que s'actualitza constantment, cada vegada que un individu es dona d'alta o de baixa del mateix, o bé modifica alguna de les seves dades personals (domicili, professió, estat civil...). Els padrons, en principi, només registren la població de dret, és a dir, aquella que resideix legalment al municipi. Els censos, per contra, són estàtics (s'actualitzen també periòdicament però no constantment). Són com una «fotografia» de la població d'un país en un moment donat, en què interessa saber no tant on resideix cada individu, sinó on es trobava el dia fixat per a elaborar el cens (tradicionalment, la nit del 31 de desembre a l'1 de gener). Inclouen, per tant, la població de fet (residents i transeünts) del municipi.

Els recomptes de població conservats a l'AMP

Convé dir d'antuvi que la major part dels recomptes de població que podem trobar a l'Arxiu Municipal (llevat dels padrons) són còpies fetes per a ús del propi Ajuntament a partir dels originals elaborats per encàrrec de l'Estat, els quals, un cop fets, òbviament, havien d'enviar-se al corresponent organisme o centre oficial. Això podria explicar, en part, la seva discontinuïtat, especialment en el XVIII.

La relació d'habitants més antiga que hi ha a l'Arxiu data del 1r. de novembre de 1721. En ella es fa referència a una relació anterior, de l'any 1718, no conservada, de la qual n'és l'actualització. Hi ha, també, el formulari fet arribar per l'Administració a les autoritats locals amb les instruccions precises de com s'havia de confeccionar la relació de 1721. Quant a la seva estructura, aquesta és força simple: Els individus apareixen classificats per oficis, estaments o bé per condició social. Hi ha també una relació dels difunts i de les migracions, així com un cens del bestiar, dada que ens confirmaria la naturalesa fiscal del document. Finalment, cal destacar que en aquest document hi apareixen algunes esmenes efectuades amb posterioritat, que fan pensar que degué funcionar de manera semblant a un padró modern, consignant les altes i baixes de la població.

Les relacions següent van ser elaborades en intervals de temps molt curts: 1722, 1723 i 1727. Aquesta regularitat, infreqüent en l'Antic Règim, no va, però, durar gaire. Efectivament, a l'Arxiu Municipal no s'hi troba cap més recompte fins al segle XIX, si bé se sap que se'n feren alguns més, dels quals o bé no se'n va fer còpia o bé aquesta no s'ha conservat.

Les relacions, abans esmentades, de 1722 i 1723 presenten una estructura gairebé idèntica a la de 1721. En canvi, la relació del 12 d'agost de 1727 és substancialment diferent. D'una banda, apareixen censades per primer cop les dones, i, de l'altra, els individus ja no es classifiquen per oficis sinó per famílies.

El primer recompte de població del segle XIX que es conserva a l'Arxiu data del desembre de 1804. Es tracta d'un recompte parcial, ja que només registra els homes majors de 16 anys; exclou, per tant, una part significativa de la població. Agrupa els individus per famílies i la novetat que aporta respecte als anteriors és que distribueix la població en tres districtes: Palafrugell, Mont-ras i Llofriu. No podem parlar, però, d'un recompte modern.

El següent recompte, fragmentat i sense data (però que caldria situar al 1828), ja presenta unes carac-

Els recomptes de població (continuació)

terístiques molt semblants a les d'un padró o cens modern, si bé la seva estructura és molt simple encara, amb pocs apartats. Allò que el distingeix dels anteriors és el fet que les dades apareixen ordenades en columnes.

A partir de mitjan segle XIX abunden els fulls estadístics de població. Aquestes estadístiques solien ser confeccionades a partir dels recomptes de població, però, també podien elaborar-se directament. Les primeres són útils perquè contenen el càlcul i la sistematització de les dades contingudes en els recomptes; i les que s'elaboren al marge d'aquests serveixen per a omplir el buit informatiu dels anys que van d'un recompte al següent.

Un dels primers censos que podem qualificar de "modern" és el de 1860. La seva estructura interna és encara bastant sumària: Els individus estan agrupats per cèdules d'inscripció i cada cèdula equival a una vivenda, que sovint, però no sempre, s'identifica amb una unitat familiar. No hi ha una distribució per barris i carrers, sinó que simplement es va fer una divisió del municipi en dues seccions o districtes: la de Palafrugell i la de Llofríu (Mont-ras aleshores ja s'havia segregat).

Els censos més moderns del segle XIX són els de 1877, 1887 i 1897. Tots tres tenen una estructura molt similar i llur complexitat evidencia un major interès per part de les autoritats de tenir un coneixement més fidedigne de la societat espanyola. A partir d'aquest moment, els censos cada cop són més regulars, tant pel que fa a la seva estructura com pel que fa a la seva periodització, coincidint en aquelles mateixes dates amb la regularització del funcionament d'un altre tipus de registre demogràfic molt important: el Registre Civil.

En el cens de 1877 els individus encara no apareixen ordenats per carrers, sinó que es fa una divisió

per seccions o grups de carrers; a cada secció se li dona un número i el nom d'un dels carrers que hi estan integrats. Finalment, en els censos de 1887 i 1897 ja s'inclouen els carrers i els números de les cases.

Durant el segle XX l'estructura del cens tal com va ser definida en les darreres dècades del XIX es consolida amb petites variacions. Ho podem comprovar, per exemple, a través del cens de 1940, en què la novetat més destacable seria la inclusió d'un apartat d'estadística econòmica on s'havia de consignar la

renda anual o el salari diari (jornal). També, a partir del segle XX, s'institueix definitivament el padró d'habitants, separat del cens. Els primers llibres d'empadronament que trobem a l'Arxiu són els dels anys 1901, 1910 i 1920. Un cop d'ull a aquests padrons ens permeten de comprovar les diferències amb els censos.

D'entrada, s'especifica que el recompte ha estat elaborat per l'Ajuntament, d'acord amb la Llei Municipal i altres disposicions vigents, i no pas per la Junta Municipal del Cens.

I si mirem l'estructura d'aquests padrons, comprovarem que no s'hi consigna la població de fet, com passa amb els censos, sinó únicament la de dret.

Possibles usos de treball dels recomptes de població

L'estudi dels recomptes de població i, sobretot, la comparació de les dades corresponents a diferents èpoques permeten de veure o, si més no, detectar la incidència dels esdeveniments i de les transformacions que expliquen l'evolució demogràfica, social, cultural i, en definitiva, històrica d'una societat. Aquests documents són de gran ajuda per a tota investigació històrica que pugui comptar amb ells, perquè, malgrat les seves limitacions, ofereixen a l'investigador una visió de



Carreter amb la carreta i el cavall. Aquest fou un de tants oficis que van créixer en el segle XIX a redós de la indústria del suro, i que anà desapareixent a partir del segle XX amb la motorització dels transports. El seu auge i el seu declivi es pot resseguir molt bé a través del recomptes de població

Els recomptes de població (continuació)

conjunt de la societat objecte del seu estudi.

Els recomptes de població són, d'entrada, documents d'inestimable valor per a l'estudi de la demografia històrica. A través d'ells, hom pot conèixer l'estat d'una població en un moment donat i estudiar-ne el comportament i evolució al llarg del temps.

Però, aquests documents donen per a molt més que això. Per mitjà d'ells podem conèixer, per exemple, l'estructura econòmica de la població per sectors i oficis. En el cas de Palafrugell hom podria resseguir l'evolució de la indústria suro-tapera a través dels censos i els padrons del XIX i del XX: Així, mentre que amb els recomptes de començos del XIX constatem que encara una part important de la població del municipi vivia de la terra, un cop d'ull ni que sigui superficial en els censos de 1877, 1887 i 1897 ens fa veure que la situació ha canviat radicalment i es fa difícil de trobar una família que no tingui algun membre treballant en la indústria del suro.

A partir de la segona meitat del XIX, quan es comença a consignar els carrers, els censos i els padrons poden ser un bon instrument per a estudiar el creixement urbanístic

(complementant els permisos d'obres). També podrien ser un punt de partença per resseguir l'evolució de la condició social de la dona a través tant de la terminologia emprada en el document, com del grau de dependència econòmica de l'esposa respecte del marit, que es desprèn del seu grau d'integració en el món laboral.

Problemes i fiabilitat dels recomptes

D'antuvi, cal tenir present que només es troben recomptes de població de manera sistemàtica a partir de la segona meitat del segle XIX. Això vol dir que, per a dates més reculades, trobem períodes amb abundant informació i períodes en què aquesta és escassa o, fins i tot, inexistent. Agafant el cas de Palafrugell, veiem que pels anys vint del segle XVIII la informació és abundant, però que després escasseja fins arribar al segle XIX. L'escassetat de documents no és només un problema per la quantitat de dades i informacions que se'ns escapen, sinó perquè resulta difícil contrastar les poques dades disponibles a fi de determinar-ne la seva fiabilitat. A voltes, el problema no és que faltin recomptes, sinó que aquests estan fragmentats.

La fiabilitat dels recomptes de població depèn de diversos factors: de la pròpia finalitat del recompte (els que són de caràcter fiscal són més propensos a contenir errors i omissions que els que tenen una finalitat merament estadística); dels mitjans disponibles per a dur-los a terme (els d'ara són indubtablement més fidedignes que els dels segles precedents); i, en darrer terme, de l'eficàcia dels funcionaris encarregats d'efectuar-los, així com de la voluntat de la gent a l'hora de cooperar. En el cas concret dels padrons, un dels problemes que plantegen és el retard amb què sovint s'enregistren els canvis haguts (el mateix problema passa amb els registres parroquials). Per exemple, els canvis de residència, quan aquests són temporals, molts individus no els registren al padró.



Relació Individual de todas las personas de tots graus i estaments que viu al pr. Novembre 1721 se troben en la Parrochia de St. Martí de Palafrugell (...).

Aquest és el recompte d'habitants més antic que es conserva a l'Arxiu Municipal de Palafrugell i del qual n'hem reproduït la primera pàgina.

Busquem ...

L'Ateneu palafrugellenc, una oportunitat per desvetllar la nostra memòria

En un moment en què Palafrugell gaudeix d'un creixement en els moviments associatius i culturals, pot ser interessant mirar enrere per descobrir els seus precedents a la nostra vila.

A principis del s. XX, existia una dinàmica cultural i associativa molt important. Són per a tots coneguts els casinos El Fraternal i El Círculo Mercantil, però al seu costat es fundaven altres entitats socials i recreatives no tan conegudes, però no menys importants. Parlem concretament de l'Ateneu Palafrugellenc.

L'Ateneu va ser fundat l'any 1910 per un conjunt de personalitats del poble, entre els quals trobem al Sr. Barceló i Matas, director de l'escola unitària número 2 de Palafrugell.

La finalitat d'aquesta entitat era la de complementar la formació dels joves de la vila un cop acabaven l'escolarització per poder-los ajudar a prendre contacte amb el món dels adults.

Per tal d'aconseguir aquesta finalitat, durant els anys d'activitat de l'Ateneu es van crear diverses seccions amb objectius i interessos diferents, la qual cosa permeté agrupar a més de 400 socis ja a l'any 1913.

Entre les seccions trobem una Excursionista, l'objectiu de la qual era donar a conèixer la geografia i la història de la comarca als socis.

Una altra secció fou l'Esperantista de la que cal destacar com a fet singular que va ser la secció que per primera vegada acollí una dona a les activitats d'una entitat cultural a Palafrugell.

Més tard es consolidà la Secció d'Esports, que va ser la responsable de la introducció del futbol a la nostra vila, arribant el seu equip a ser campions gironins l'any 1917. Una curiositat, sabien que el camp de futbol del Casal Popular fou construït per l'Ateneu?

La Secció d'Art també va tenir una activitat molt fuctífera gràcies als diferents grups que la composaven, un dramàtic, una coral i un grup de lectors. Les seves activitats anaven des de representacions teatrals, a vetlles literàries.

De manera independent a les seccions de l'Ateneu, el Consell Directiu organitzava periòdicament altres activitats de caire lucratiu. Parlem dels balls dels diumenges a la tarda i de carrosses per participar en el carnaval de la vila.

De totes aquestes activitats de l'Ateneu, només coneixem el que diuen els diaris locals de l'època. Seria molt interessant que els palafrugellencs féssim una mica de memòria, busquéssim entre les fotografies i els papers vells i preguntéssim a la gent que va conèixer l'Ateneu, per així reconstruir entre tots una part de la història cultural i associativa de la nostra vila.

Els agrairíem que si tenen alguna informació, ja sigui oral o escrita, es dirigeixin a l'Arxiu Municipal de Palafrugell perquè el seu coneixement permeti ampliar les vies d'investigació i difusió de la vida de l'Ateneu Palafrugellenc.

Sandra López González

Estudiant d'Educació Social, Universitat de Girona



Equip de futbol de l'Ateneu Palafrugellenc, campió gironí l'any 1917. Fotografia publicada a la revista Catalunya Sportiva el 21 de març de 1917.