

butlletí de l'arxiu

butlletí periòdic de l'arxiu municipal de Palafrugell

Tiratge: 2.000 exemplars. Distribució gratuïta. **Redacció:** M. Concepció Saurí i Ros. **Edició i distribució:** Àrea de Cultura de l'Ajuntament de Palafrugell. **Fotografia:** Arxiu Municipal i Enric Bruguera. **Disseny i maquetació:** Estudi Vaqué. **Impressió:** Impremta Palé. Arxiu Municipal de Palafrugell, c. Cervantes, 10. 17200 Palafrugell

Horari

de consultes de l'arxiu



de dimarts a dissabte, de 9 a 14 hores

de 15 de setembre a 15 de juny
divendres tarda de 16 a 19 hores

Sumari

Darrers ingressos

Treballs

Publicacions

Exposicions

Breus

Els fons de l'arxiu: les imatges

Busquem...

Visites

Anuncis d'època



Darrers ingressos

Des de novembre de 1996 a 15 de maig de 1997 han ingressat a l'arxiu:

- Col·lecció de 158 imatges des de primers de segle a l'actualitat cedides per Pilar Heranz.
- Un programa de l'Associació de Música de Palafrugell de 29 de desembre de 1925 i una factura de la fusteria Girbau de juny de 1889, cedits per Jordi Oriol i Frigolé.
- Una cèdula personal de l'any 1941 cedida per Joan Frigola i Jordà.
- Onze cartells d'activitats culturals dels anys 1981 a 1987, cinc articles de premsa dels anys 1979 a 1993 i un programa d'un acte electoral de l'any 1980 cedits per Sebastià Figueras i Turias.
- Un exemplar del setmanari *Ara* de 28 de maig de 1931 cedit per Enric Bruguera i Martí.
- Un cartell anunciador de la discoteca La Gruta cedit per Josep Ferrer i Marcó.

- Disset cartells i 29 programes de promoció turística i d'activitats dels anys setanta i vuitanta cedits per M. Lluïsa Fina i Rocas.
- Un dels dibuixos d'Enric Solés i Garriga sobre Josep Pla cedit pel seu autor.
- Un programa d'activitats del Patronat de l'Escola d'Arts i Oficis de 1961 cedit per Maria Fernández i Solà.
- Reproduccions d'onze imatges de Calella dels anys vint i trenta, cedides per Joaquim Gallart i Reixach.
- Reproduccions de tres imatges del mestre palafrugellenc Gabriel Pujol i Regualta cedides per Amor Pujol.
- Reproduccions de 22 partitures de sardanes d'Emili Juanals i Roqué, cedides pel seu autor.
- Reproduccions del Programa de la Festa Major de Palafrugell de 1926, cedit per Elena Gurgui.

El far de Sant Sebastià vist per Puignau



Treballs

S'han incorporat a la secció d'estudis inèdits nous treballs realitzats per estudiants universitaris, els quals inclouen documentació conservada a l'arxiu. Els seus autors n'han cedit una còpia per tal que puguin ser consultats per les persones interessades.

- Geronès i Sistané, Eva. *La indústria suro-tapera a Palafrugell*. Facultat de Ciències de la Comunicació. Universitat Ramon Llull.
- Puigdemont i Viñals, Maria; Ruiz i Jara, Cristina; Simón i Sánchez, Patrícia; Vilà i Giral, Judit. *Projecte de restauració de la zona de l'antic abocador de Palafrugell*. Facultat de Ciències. Universitat de Girona.
- Salvatella i Mallart, Josep. *Els registres de població: padrons i censos*. Facultat de Lletres. Universitat de Girona.

També es poden consultar a l'arxiu els treballs guanyadors del premi escolar Mestre Sagraera,



als que s'han incorporat els corresponents al curs 1996-1997:

- Abril Pérez, Guillem. *Història de la indústria suro-tapera*. Col·legi Sant Jordi.
- Brancós i Gallart, Olga i Casellas Carreras, Neus. *Història d'un poble*. Col·legi Prats de la Carrera.
- Muñoz Rodríguez, Jorge i Rodríguez Sánchez, Adrià. *Els cementiris de Palafrugell*. CIP Torres i Jonama.
- Paül, Laura. *Palafrugell a tot color*. CIP Barceló i Matas.
- Pruneda i Agustí, Francesc. *Més d'un segle de Club Atlètic Palafrugell*. IES Frederic Martí i Carreras.

Publicacions

S'ha incorporat a la biblioteca de consulta les següents publicacions, les quals inclouen documents dels fons conservats a l'arxiu:

- Costa i Fernández, Lluís. *El periodisme*. Quaderns de la Revista de Girona núm. 62. Girona, 1996.
- Florensa, Joan. *L'ensenyament a Catalunya durant el trienni liberal (1820-1823)*. Publicacions de l'Abadia de Montserrat, 1996.
- Grau i Ferrando, Dolors. *Els artesans de la imatge*. Quaderns de Palafrugell núm. 5. Palafrugell, 1997.
- Piera, Joan i Molinas, Lluís. *Carnaval de Carnivals*. Palafrugell, 1997.



Exposicions

S'han utilitzat documents conservats a l'arxiu en la preparació de les següents exposicions:

- *La dona en la indústria surera*. Museu del Suro, març de 1997. Organització: Museu del Suro i Associació de suport a la dona de la subcomarca de Palafrugell.
- *Els artesans de la imatge*. Museu del Suro, abril de 1997. Organització: Àrea de Cultura, Arxiu Municipal de Palafrugell i Museu del Suro.
- *Empordà, camp i mar*. CIP Barceló i Matas, Sant Jordi 1997. Organització: CIP Barceló i Matas.
- *Imatges de Josep Pla*. Fundació Josep Pla, abril-juny de 1997. Organització: Fundació Josep Pla, Col·legi de Periodistes de Catalunya-Demarcació de Girona, Arxiu Municipal de Palafrugell i Caixa de Sabadell.

Breus

- La descripció del fons Fundació Ernest Morató s'ha iniciat amb el catàleg informatitzat de les partitures; la base de dades inclou actualment 1.145 referències
- S'ha enllestit l'inventari del fons de la Hermandad Sindical de Labradores y Ganaderos de Palafrugell (1944-1972), instal·lat en 22 capsos.
- S'ha realitzat la transferència de documentació de l'àrea d'intervenció de l'Ajuntament de Palafrugell de 1988 a 1990 (137 unitats d'instal·lació) als dipòsits de can Genís.

Les imatges a l'Arxiu

L'Arxiu Municipal de Palafrugell custodia al voltant de 15.000 documents gràfics entre els quals hi ha les imatges que ha generat l'Ajuntament en el desenvolupament de les seves funcions, a més de fons, col·leccions d'imatges i documents gràfics aïllats i relacionats amb Palafrugell i que han arribat a la Institució per camins ben diferents: donació, dipòsit, compra...

Els documents estan conservats en material específic per a la seva correcta preservació i estan sotmesos a les tasques d'identificació, inventariació i catalogació necessaris per facilitar els diferents estudis i investigacions. Evidentment l'Arxiu d'Imatges de l'Arxiu Municipal de Palafrugell és un punt de consulta obligat per als treballs d'àmbit local, però molts dels seus conjunts, poden ser, i de fet han de ser, analitzats en estudis d'abast més general. Per exemple, el fons del fotògraf Jaume Ferrer i Massanet (1872 - 1922) té peces d'una extraordinària qualitat i esdevé un punt de trobada inexcusable per als estudis del pictorialisme a comarques i a Catalunya. D'altra banda, el fons de Josep Granés (1915 - 1982) és important per a l'estudi de la transformació paisatgística de la Costa Brava en els primers anys del turisme. Finalment vull destacar el fons Bassa on es guarden nombroses targetes postals impreses en esperanto i edicions de targetes destinades al manteniment de les escoles catalanes i una quantitat important de targetes postals de contingut etnològic trameses a Catalunya des de l'Argentina per la poetessa Maria Gràcia Bassa (1884-1961), la qual, precisament, va deixar un treball inèdit sobre el folklore argentí.

Aquests només són alguns dels exemples de la transcendència de les imatges dipositades a l'Arxiu Municipal de Palafrugell però també cal tenir en compte que té algunes peces singulars i difícils de localitzar en institucions públiques de les comarques com un ferrotip (imatge impressionada sobre una placa de ferro) datada l'any 1911 a Buenos Aires i un postmortem (retrat d'una persona realitzada després del seu traspàs) d'un nen nascut i mort segurament a finals del vuit-cents.

Dolors Grau i Ferrando, llicenciada en història i màster en arxivística

Imatges a l'Arxiu Municipal de Palafrugell

Fons propi

3.000 imatges sobre paper i cel·lulosa
Imatges originades per la pròpia activitat de la institució (presentacions, actes, visites...)

Fons Granés

6.500 imatges sobre paper, vidre i pel·lícula
Producció de Josep Granés com a fotògraf professional i aficionat

Fons Ferrer

350 imatges sobre vidre
Negatius de la producció realitzada per Jaume Ferrer majoritàriament com a fotògraf professional

Col·lecció Bassa

700 imatges bàsicament sobre paper i vidre
Majoritàriament postals i un petit gruix de fotografies familiars

Col·lecció Alsius

300 imatges sobre paper
fotografies provinents de la revista de Palafrugell des de l'any 1962 al 1978.
Apart també hi ha els clixés de les imatges de la revista

Col·lecció Grup de Festes de Primavera

400 imatges sobre paper
Documentació i imatges de la tasca realitzada anualment per aquest grup.

Col·lecció de postals

110 imatges sobre paper
Donació de postals del desaparegut estanc de la família Jofre situat en el número 34 del carrer Estret. Hi ha 34 postals de Palafrugell i 86 de la Costa Brava

Col·lecció Ramir Medir

69 imatges sobre paper
Imatges antigues de Palafrugell i fotografies personals.

Col·lecció Oliveras

59 imatges sobre paper
Fotografies familiars

(continúa a la pàgina 6)

Col·lecció família Fina

150 Imatges sobre paper
Retrats de la família Fina del mas Fina del Vilar. Són imatges molt antigues (a partir de la segona meitat del segle passat). Els autors dels retrats de Palafrugell són: Ferrer, Ferriol i Cia, Ferriol i Forgas, Luís Casanovas. Hi ha també fotogràfs gironins de la primera generació com Masaguer i de Barcelona com Napoleón.

Col·lecció Falange

130 Imatges sobre paper
fotografies de carnet de la Falange i un gravat d'Hitler

Col·lecció Bisbe

64 Imatges sobre paper
Postals de diferents països i 9 àlbums amb fotografies també de diferents països

Col·lecció mas Frigolet d'Esclanyà

38 imatges sobre paper
Imatges familiars

Col·lecció Francesc Dalmau

1115 imatges sobre paper
Postals de la Costa Brava

Col·lecció Enric Ribas i Joaquim Borràs

113 Imatges sobre paper i vidre
Majoritàriament imatges de La Principal de Palafrugell, a més de fotografies familiars i imatges d'altres cobles i conjunts

Col·lecció cinema Victòria

85 Imatges sobre cel·luloide
Anuncis de finals dels anys seixanta i

24 motlles per a impremta de cartells de pel·lícules

Pel·lícules

28
La majoria provinents del fons Granès

Vídeos

49
De temàtica que fa referència a Palafrugell i còpies de la pel·lícula de nitrat de la fàbrica Amstrong i dels tallers Dellonder

Microfilms

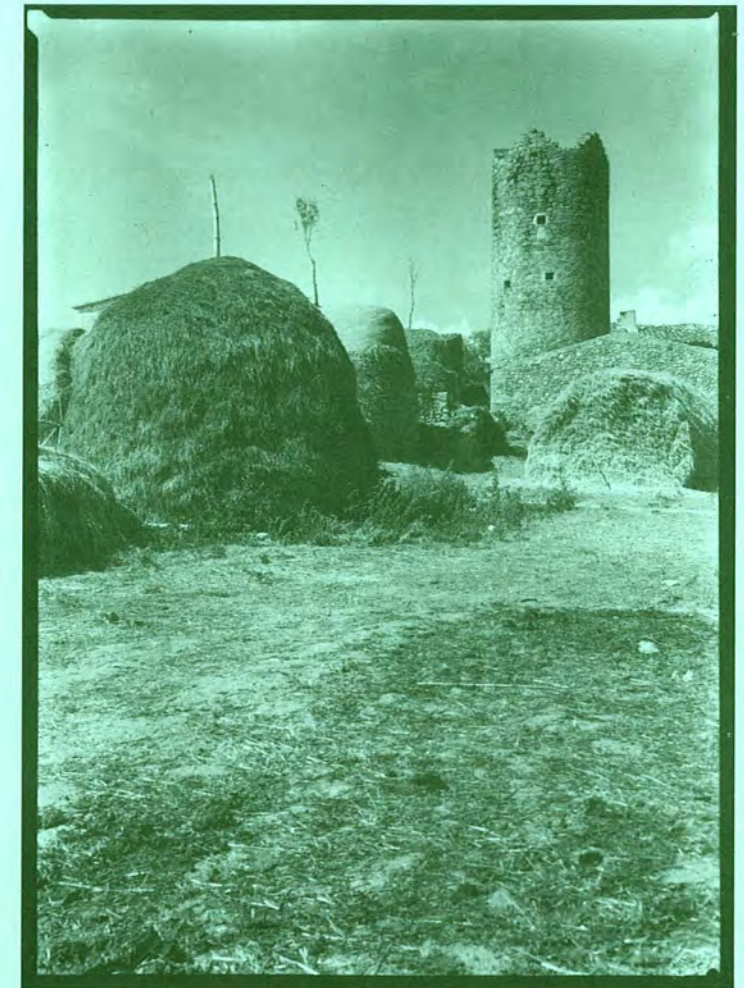
41
Llibres d'actes (de seguretat i de consulta), 5 fons patrimonials, 2 fons personals, 1 del *Llibre de Privilegis* dels segles XVI-XVII (original conservat a la Biblioteca de Catalunya), exemplars del diari *Ara* (publicació d'ERC editada a Palafrugell en els anys trenta)

Foto Àngel Tolrà Viazo. Palafrugell a principis de segle. En primer terme, el tren petit.

**Busquem...**

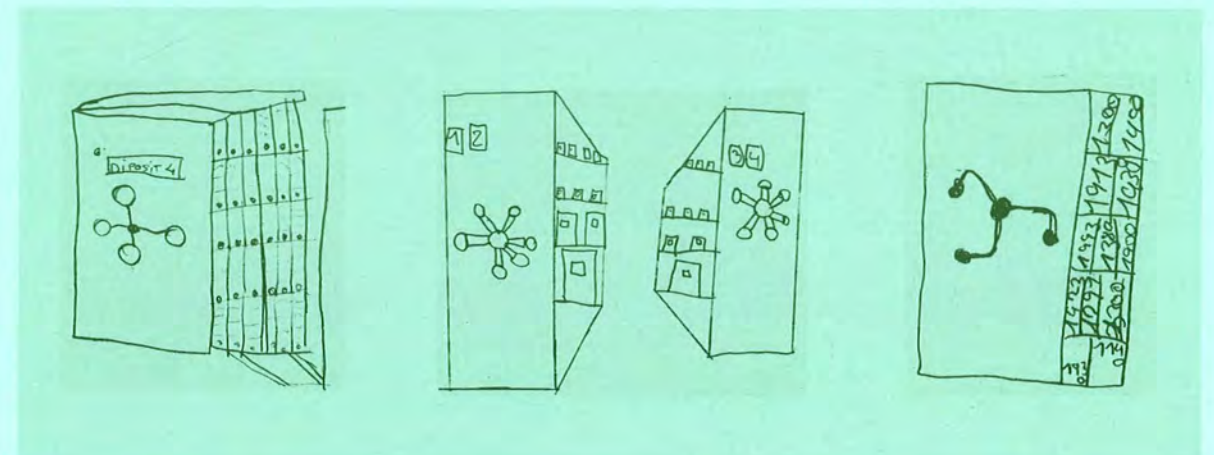
El proper llibre de la col·lecció Quaderns de Palafrugell tindrà per tema les activitats de pirates i corsaris i les torres de guaita. Fem una crida a les persones que conservin imatges i altres documents que hi facin referència per tal que es posin en contacte amb l'Arxiu Municipal (tel. 61 31 05) per reproduir la documentació. Gràcies per la vostra col·laboració!

Foto Santiago Agustí. Sta. Margarida als anys cinquanta. Imatge cedida per M. Lluïsa Agustí.

**Visites**

Aquesta és una petita mostra de com veuen els alumnes de quart de primària del CEIP Barceló Matas les instal·lacions de l'arxiu municipal. El funcionament del servei i els documents

referents a l'escola i al mestre Barceló i Matas han estat els centres d'interès de la seva visita i del dossier de treball que s'ha preparat amb aquest motiu.



Anuncis d'època

La premsa local, les revistes i els programes d'actes han rebut, des de finals del segle passat, el suport econòmic d'empresaris i comerciants, interessats en comptar amb un bon aparador per als seus productes.

Aquests anuncis, avui, són documents de la seva època, tenen un gran interès per a l'estudi de la sociologia i de l'estètica, ens recorden els comerços que hem conegut i certifiquen l'antiguitat dels que han arribat fins als nostres dies.

Programa de la Festa Major de Palafrugell. 1926



SASTRERIA SITJAS

CONEGUDA CASA DE NOSTRA COMARCA QUE MOU UNA VERITABLE REVOLTA VENENT LLURS TRAJOS, DE SÒLIDA CONSTRUCCIÓ I EXTREMA EL·LEGÀNCIA, A PREUS TAN REDUITS QUE NO ÉS POSSIBLE TROBAR QUI ELS IGUALI

NO ENCARREGUEU EL VOSTRE TRAJO SENSE VISITAR AQUESTA CASA

ELS SEUS PREUS TANT EN GÈNERES DEL PAIS COM EXTRANJERS
NO ELS TROBAREU ENLLOC MÉS

ESPECIAL TALL DEL NOMENAT PANTALON "OXFORD"

