

Ajuntament de Palafrugell

Participació Ciutadana

Octubre de 2013

Consulta sobre el pressupost 2014

Fitxa tècnica

Procés

Consulta sobre el pressupost del 2014

Promou el procés

Juli Fernández, alcalde de Palafrugell

Equip de Participació

Sílvia Esteva i Lídia Gonzalez

Agents Involucrats

Ciutadania
Entitats i Associacions
Escolars

Dates

del 15 d'agost al 8 d'octubre de 2013

Eines utilitzades

Tallers a les Escoles
Qüestionari per les entitats
Butlletes per la ciutadania
Dossier per les escoles

Nombre de participants

127 ciutadans, 300 escolars i 8 associacions

Suport tècnic

Institut Municipal de Comunicació (Àlex Cebollero i Narcís Mir)
Administració Electrònica (Jordi Bruguera i Martí Reig)

Index

1. Encàrrec

2. Fases

2.1 Enquesta ciutadania

2.2 Enquesta associacions

2.3 Taller a les escoles

3. Difusió i comunicació

4. Cost de l'actuació

Annex 1 Enquesta ciutadania

Annex 2 Enquesta associacions

Annex 3 Dossier escoles

1. Encàrrec

L'alcalde de Palafrugell, Juli Fernández, liderant l'equip de govern municipal, vol copsar la opinió de la ciutadania i de les entitats sobre la gestió econòmica del municipi, i com es valora la gestió dels serveis i prestacions desenvolupades per l'Ajuntament. És per aquest motiu que encarrega l'agost del 2013 a l'equip de participació ciutadana (Sílvia Esteva i Lúdia González) que es consulti a la ciutadania sobre les seves prioritats per tal de tenir la informació en el moment d'elaborar el pressupost municipal del 2014.

L'equip de govern vol que aquesta iniciativa formi part d'un procés de transparència i millora, donant veu i participació a les persones que treballen el dia a dia, als qui tenen la responsabilitat de prendre decisions i a les associacions, el teixit productiu i educatiu, i a la ciutadania.

2. Fases

2.1 Opinió de la ciutadania

2.1.1 Objectiu

Elaborar una diagnosi sobre l'opinió que la ciutadania té:

- En relació a la gestió municipal
- La valoració del pressupost al llarg del 2013
- I les prioritats de cares al 2014

2.1.2 Metodologia i descripció del procés

La recollida de la opinió de la ciutadania s'ha fet a partir d'un qüestionari a la ciutadania feta per diferents canals:

- ✓ A través del web <http://participa.palafrugell.cat> des d'on es podia emplenar el qüestionari
- ✓ A través d'urnes instal·lades en els següents espais del municipi, des del 15 d'agost al 30 de setembre:
 - Mercat municipal
 - Fraternal
 - Teatre municipal
 - Biblioteca municipal
 - Piscina municipal
 - Punt Òmnia
 - Oficina d'Atenció Ciutadana

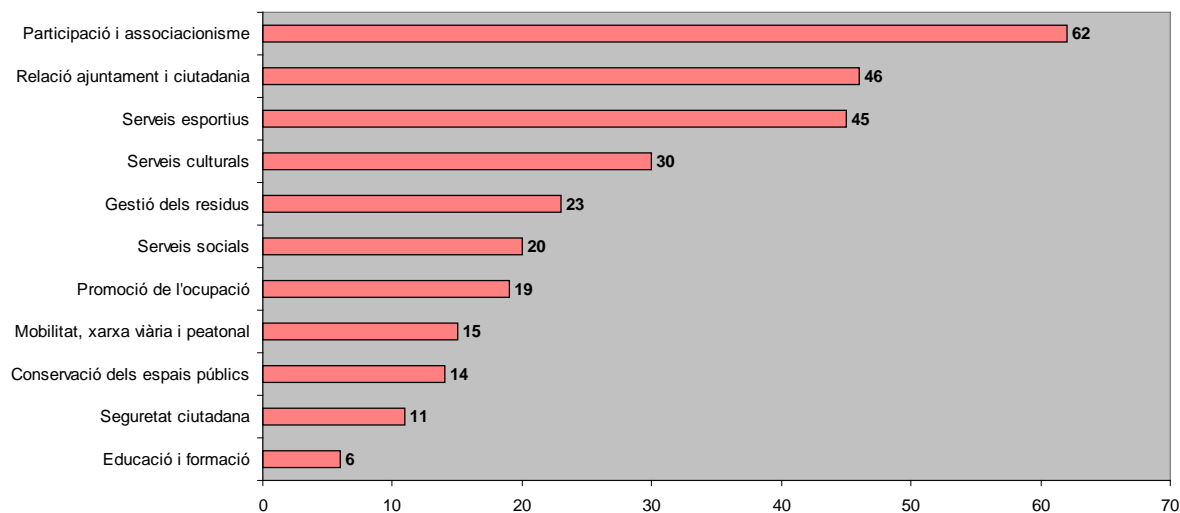
- Centre Municipal d'Educació
- Esplai de l'Associació de la Gent Gran

2.1.3 Resultats de l'enquesta

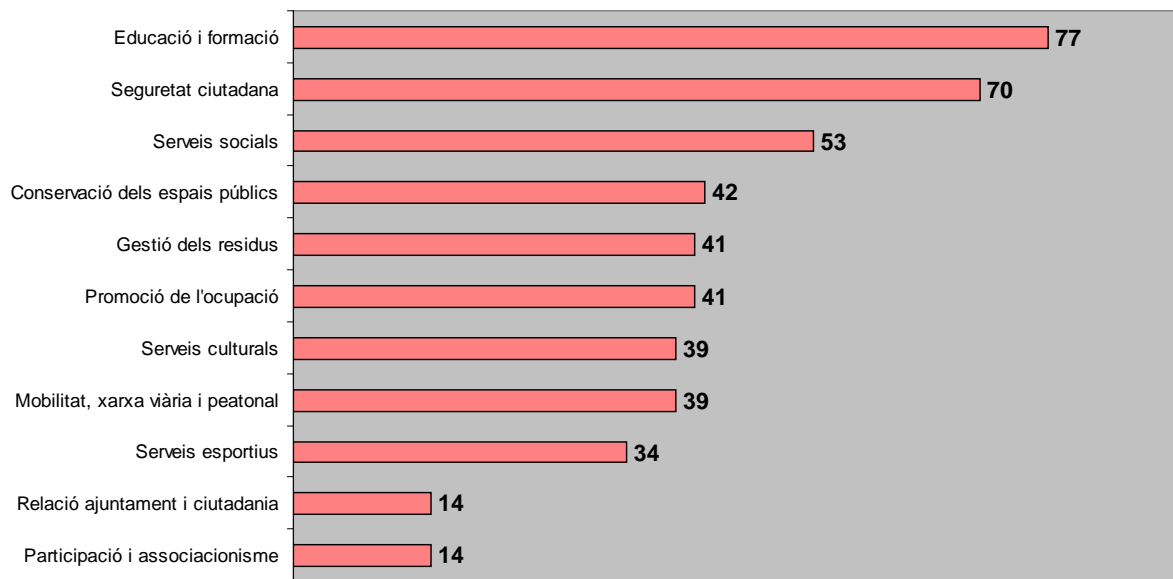
1. Valoreu com us afecten en la vostra vida quotidiana cadascun dels següents temes, utilitzant una escala de 0 a 10 on 0 és gens i 10 molt.

Seguretat ciutadana	6,9
Conservació dels espais públics	6,9
Mobilitat, xarxa viària i peatonal	6,8
Educació i formació	6,5
Gestió dels residus	6,2
Gestió d'impostos i taxes	6,2
Serveis culturals	6,1
Serveis esportius	5,7
Relació ajuntament i ciutadania	5,0
Promoció de l'ocupació	4,6
Serveis Socials	4,6
Participació i associacionisme	4,0

2. En un moment com l'actual, on totes les administracions s'han de plantejar necessàriament retallar la despesa pública. Digueu-nos, si us plau, en quina o quines de les següents partides estariu disposat/ada a acceptar una retallada?

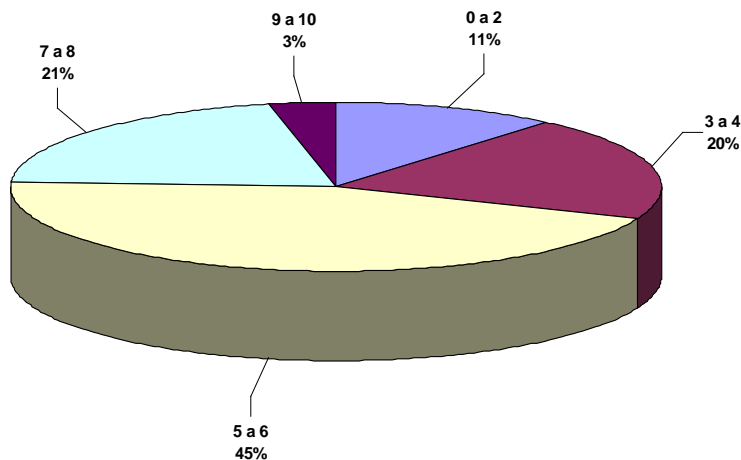


3. I en quina d'elles no estaria disposat/ada a acceptar una retallada?



4. Indiqueu si us plau de quina manera creieu que L'Equip de Govern de l'Ajuntament de Palafrugell administra els diners públics, utilitzant una escala de 0 a 10, en la que 0 és de manera "totalment ineficient" i 10 de manera "totalment eficient"

Distribució de la puntuació atorgada:



Mitjana
5,1

Perfil de la ciutadania que ha omplert les butlletes

Homes	38
Dones	37
Promig d'edat	45 anys
0-14 anys	1
15-25 anys	9
26-45 anys	33
46-60 anys	16
més de 60 anys	16

Comentaris de la ciutadania

1. siempre para los mismos
2. esto va según escrito, pero llegando el momento no se cumple. Vergüenza
3. mirar més pels ciutadans d'aquí, o sigui més poble menys immigració
4. horrible els darrers canvis de circulació als carrers del garbí i barri Mas Mascort
5. a les afores de la vila, la gestió dels residus i conservació de camins (via pública) i rieres és molt deficient
6. no protegir tant els magrebins
7. se podria estar més pels que necessiten que pels estrangers
8. la taxa de l'IBI és un robatori i els augments els últims anys no estan justificats
9. bajar el IBI "no congelar"
10. treure les banderes anticonstitucionals i no gastar euros amb aquestes coses. La immigració que es facin càrrec dels seus fills
11. els polítics haurien de cobrar menys per plens i menys en projectes que saben que queden morts
12. el personal del govern tindria que mirar més per la gent del seu poble que per tots els emigrants que hi ha. Que la gent d'aquí està marxant i no per gust.
13. si voleu que Palafrugell creixi mireu per la gent del poble. Abans hi havia més activitat, més gent, més festa, més poble. Ara solament gent de fora
14. l'ajuntament, en general, ha de sortir més al carrer
15. menys propaganda i més acció
16. aquest paper podria ser reciclat i a una tinta
17. millor asfalt als carrers i controlar l'immigració
18. recollir la basura cada dia a Llafranc
19. els urbanos estan per ajudar o putejar-nos??
20. cerdos
21. si es destinessin més diners en la promoció econòmica i cultural i en la conservació del patrimoni, i menys diners en normes incoherents tindriem una vila millor
22. caldria revisar la normativa de façanes...de les vivendes i diferenciar-la per carrers segons el seu caràcter: modern, senyorial, rústic, mariner...
23. durant l'any 2012 i 2013 s'ha notat millora en promoció turística, accessos a pàrkings i promoció econòmica
24. retallar beneficis dels administratius i dietes
25. no fa falta ser un economista per gestionar bé l'ajuntament, fa falta seny i ser més persona que polític
26. he vist que en algunes àrees de l'ajuntament hi ha més personal del que és necessari
27. no en tinc prou informació més enllà de la cultural, molt deficient des del punt de vista comunicatiu. L'oferta de Palafrugell (CF, TMP, Can Mario, Museu del Suro, FJP) hauria de ser conjunta i de qualitat. Una pena.
28. retallada als sous dels polítics
29. que els polítics es retallin el sou

30. demanaria per favor que el personal del camió d'escombraries, a les 2 de la nit, no fes tant el zum-zum. Gràcies.
31. crec que s'ahuria de gestionar els diners segons el que pensa la població. Seria bó fer un projecte de participació ciutadana que englobi a tota la població
32. que retallin amb els policies motoritzats, que vagin a peu, que tornin ha haver subvencions a taxes escombraries i ajuda a beques escolars i policia local vigilant al poble no multant
33. no estoy deacuerdo con la utilización para el ramadán de Els Atmellers. Afecta a la vecindad que tiene miedo de pasar por Can Prats
34. la utilización de Els Ametllers para el ramadán distorsiona la vida tranquila del barrio y provoca miedo y desconfianza en los vecinos. Se debería utilizar un local más alejado del centro. Can Prats debería rehabilitarse como centro cultural, uso local de Els Ametllers
35. manca de civisme: escopinyades, tifes gosso, ciclistes voreres. En aquests casos, quan s'aplica les lleis???
36. filtrar, controlar i endurir més les ajudes als nouvinguts perquè hi ha gent del poble que també té necessitats d'ajuda i no poden accedir
37. en alguns casos estan ben administrats, però a vegades les zones que no som Palafrugell poble ens sentim una mica abandonats ja que no es veu la inversió

2.2 Enquesta associacions

2.2.1 Objectiu

Elaborar una diagnosi de l'opinió que les associacions tenen per una banda de la gestió municipal feta i per altra la valoració del pressupost al llarg del 2013.

2.2.2 Metodologia i descripció del procés

La recollida de la opinió de les entitats s'ha fet a partir d'un qüestionari a les associacions difós a través d'un mailing i que es podia omplir a través del web de participació de l'Ajuntament (participa.palafrugell.cat)



2.2.3 Resultat de l'enquesta

VALORACIÓ GESTIÓ MUNICIPAL 2013

1. En el seu conjunt, com valoreu la gestió de l'actual Equip de Govern de l'Ajuntament de Palafrugell en l'últim any, en una escala de 0 a 10, on 0 és molt dolenta i 10 molt bona? Per gestió entenem els serveis i prestacions desenvolupades per l'Ajuntament.

7,1

2. Marqueu en el requadre, en una escala de 0 a 10 on 0 és molt dolenta i 10 molt bona, quina nota posaria a l'actuació de l'Ajuntament de Palafrugell pel que fa a

SERVEIS A LES PERSONES		6,4		
Oferta cultural		6,5	Llars d'infants municipals	7,0
Festival Cap Roig		7,1	Serveis Socials	6,3
Flors i violes		6,8	Centre de Mediació	6,0
Festival de Jazz		6,5	Progrés 13	6,0
Programa TMP		6,1	Oferta educativa i formativa	5,8
Cantada d'havaneres		5,8	Promoció de la llengua catalana	5,6
Festes Populars		6,8	Can Genís	5,6
Festa Major		7,6	Oficina d'Habitatge	5,5
Festes de Primavera		6,8	Espai Jove	5,5
Festa de Barri		6,0	Punt Òmnia	5,5
Oferta esportiva		6,5	Manteniment instal·lacions centres primària	5,1
Instal·lacions Piscina municipal		7,0	Espai Dona	5,0
Activitats piscina		6,8	Policia Local	4,9
Camp del Gregal		6,6		
Poliesportiu		6,5		
Pavelló de patinatge		6,5		
Estadi		6,3		
Pista coberta poliesportiu		6,0		

ADMINISTRACIÓ		5,6
Informació que rep la ciutadania per part de l'Ajuntament		6,6
OAC		6,1
Webs municipals		6,1
Zones WIFI		5,4
Foment de la participació		5,5
Defensor del Ciutadà		5,1
Consells de Gestió i Participació de Districte		5,0
Recolzament que reben les entitats i associacions		4,8

TERRITORI		5,6
Recollida d'escombraries		6,9
Deixalleria		6,6
Manteniment i serveis a les platges		6,5
Manteniment espais públics		6,1
Camins de ronda		6,0
Enllumenat públic		5,6
Vies verdes, camins i senders		5,5
Estat dels carrers		5,0

Aparcaments	4,9
Estat del trànsit	4,6
Estat de les voreres	4,3

ACTIVITAT ECONOMICA	5,8
Mercat diari	7,1
Oficines de Turisme	7,0
Mercat del diumenge	6,9
Mercat de la tarda	6,6
Model turístic	5,9
Servei d'Ocupació Municipal	5,3
Suport a les empreses	5,0
Suport a emprenedors	4,5
Oferta de formació pel treball	4,1

3. Vostè personalment, aprova o desaprova la tasca de l'Equip de Govern de l'Ajuntament durant l'últim any?

SI	6
NO	1
NO HO SE	1

VALORACIÓ DEL PRESSUPOST 2013

1. Del global del pressupost de l'Ajuntament de Palafrugell pel 2013:

El 83% es dedica a despesa corrent (serveis, manteniment, etc.)

El 12% es dedica a inversions

El 5% es dedica a les despeses que genera l'endeutament

Ho considereu correcte i proporcionat?

Si, molt	0
Bastant	7
Poc	1
No, gens	0

Què canviariu?

Major recolzament a les iniciatives de les associacions

Reduir la despesa en endeutament i ajustar-se a despesa real cada vegada més. Un 2 % dedicat al endeutament pot ser acceptable. Augmentaríem en inversions per fer més eficients els edificis de l'ajuntament.

Disminuir les despeses d'endeutament.

2. Del global del pressupost de l'Ajuntament de Palafrugell pel 2013:

El 37% es destina a Serveis a les persones (benestar social, cultura, biblioteca, educació, joventut, seguretat ciutadana, residència geriàtrica, esports, comerç, indústria i Patronat Fundació Josep Pla)

El 19% es destina a Governança (serveis interns, relacions ciutadanes, arxiu municipal, institut de comunicació, participació)

El 41% es destina a Espai públic i urbanisme (medi ambient, urbanisme, serveis municipals, Pla de Barris, Museu del Suro)

El 3% es destina a Organismes Autònoms (Institut municipal d'esports, Institut de Mitjans de comunicació, Patronat del Museu del Suro)

Ho considereu correcte i proporcionat?

Si, molt	1
Bastant	4
Poc	3
No, gens	0

Què canviariu?

Major suport a les iniciatives de les entitats.

Reduiria a un 10 % Governança i aquest 9 % el dedicaria a Serveis a les persones però reduint la dedicació a la Fundació Josep Pla que hauria de cercar noves formes de finançament.

Són grups massa heterogenis per poder fer una reflexió acurada

3. A continuació teniu algunes dades en relació al pressupost de 2013, si us plau, marqueu si esteu d'acord o no amb les decisions que es van prendre:

Canvis en el pressupost de 2013 respecte el de 2012	D'acord	En desacord	No ho sé
El pressupost global s'ha reduït un 5%	6	1	1
El 2013 han disminuït les inversions en un 45%	5	2	1
S'ha mantingut la despesa en seguretat ciutadana	6	2	0
Ha augmentat el pressupost de serveis socials en un 8%	8	0	0
S'ha habilitat un ajut per vivenda habitual per compensar els efectes de l'augment de l'Impost de Bens Immobles (IBI)	7	0	1
Ha disminuït el pressupost d'esports en un 2%	7	1	0
S'ha destinat un 10% més al servei de neteja de la via pública i a la recollida i tractament de residus.	5	3	0
Les retribucions dels treballadors no han estat actualitzades	8	0	0

Associacions participants, que s'han identificat

Associació dels Amics de la Vela Llatina de Calella de Palafrugell.

Associació Veïns del barri de La Punxa de Palafrugell

Espais Humans

CLUB BITLLES CATALANES PESSEBRISTES

AVALL

Comentaris

Que el qüestionari és feixuc i difícil de valorar les respostes en poc temps.

Per tal de poder dinamitzar l'activitat fora de temporada alta, cal que les infraestructures de servei siguin operatives en el temps abans i després d'aquest període.

2.3 Taller a les escoles

2.3.1 Objectiu

Apropar als escolars de Palafrugell els conceptes de què és un pressupost municipal i la seva aplicació. Així com promoure hàbits de participació ciutadana en la població infantil.

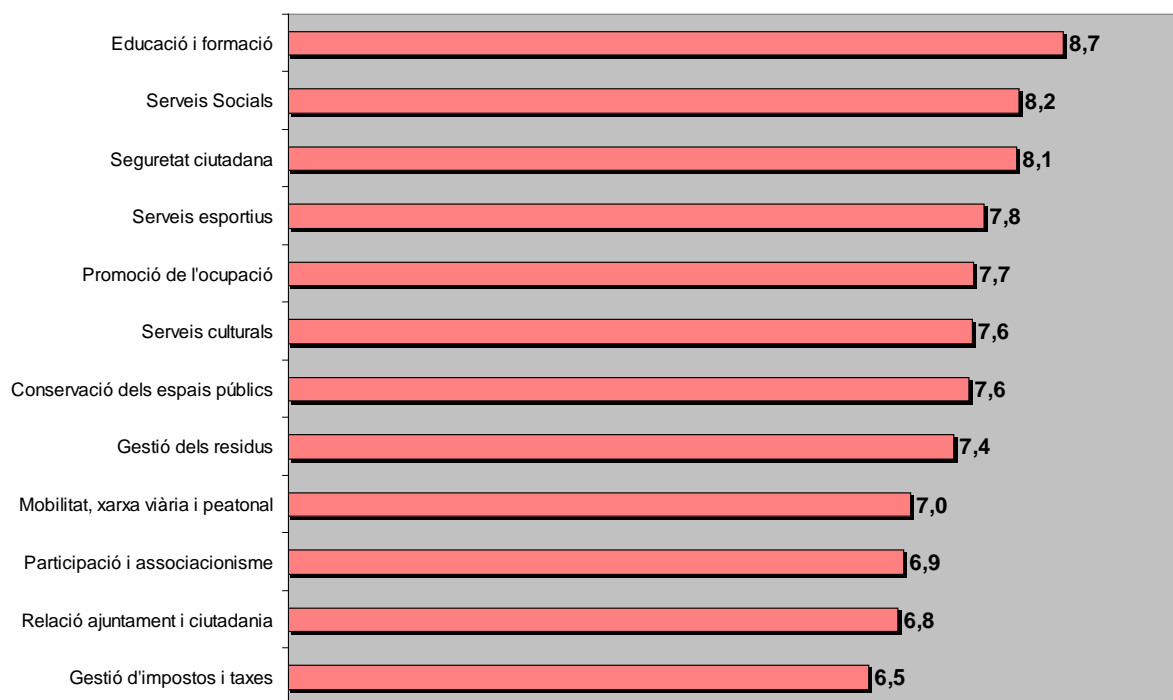
2.3.2 Metodologia i descripció del procés

S'han realitzat xerrades-tallers d'una hora de durada als cursos de 5è i 6è de primària de les escoles públiques i concertades de Palafrugell.

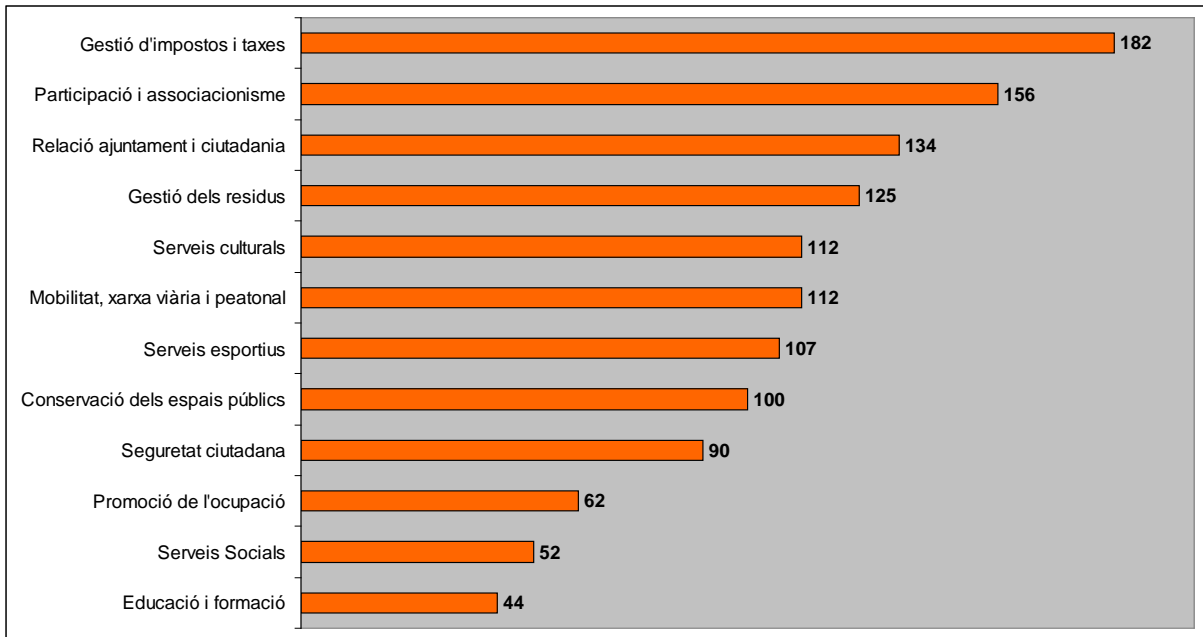
També s'han donat als infants dossiers de treball en família per omplir a casa amb tres preguntes. Aquests dossiers s'han recollit a les escoles un cop omplerts.

2.3.3 Resultat de l'enquesta

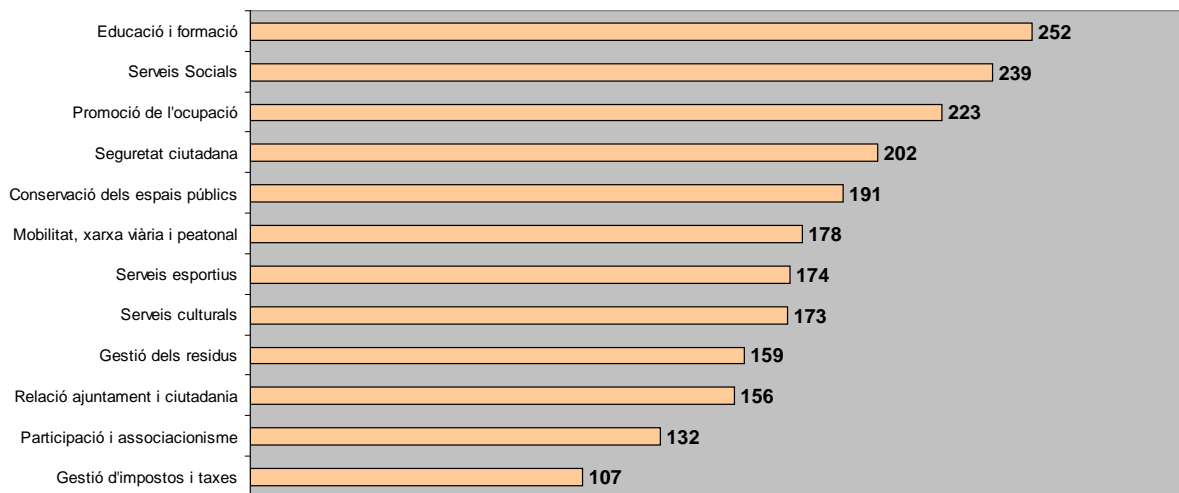
1. Com us afecten en la vostra vida quotidiana cadascun dels temes següents?



2. On creus que l'Ajuntament pot estalviar diners?



3. On creus que l'Ajuntament pot gastar més diners?



4. Comentaris

Espais públics
L'ajuntament no s'ha de gastar els diners en obrir els carrers i tancar-los, per a mi es un gasto inútil
Invertir en aparcaments gratuïts a l'estiu. Per a la gent del poble.
Que posin més espais públics i més serveis esportius
Els diners es podrien invertir en carrils bicis, per què així hi hagués més ciclistes i no hi hauria tants cotxes
Els bonys de la carretera estan molt mal fets i les voreres estan trencades i aixecades
Voldria afegir que els carrers i els contenidors estan molt bruts i no ben reciclats, crec que els camions de la basura i qui s'encuida de que els carrers estiguin nets s'hauria d'esforçar i mirar-s'hi més del compte
Jo visc en un carrer on cada dia els cotxes passen en contra direcció molt ràpid, fins i tot la policia i algun dia passarà alguna cosa
Tant com a mobilitat com a l'estat de la xarxa viària trobem que un dels principals carrers com és l'Av. Pompeu i Fabra es troba en un estat pèssim (asfalt) i colapsada els mesos d'estiu

Civisme
Per netejar les caques dels gossos als parcs dels nens
Tot i que creien que la conservació dels espais públics és important, també creiem que no cal aportar-hi més diners, sinó que la població n'ha de fer un bon ús
Els gossos si se fan caca als carrers, les places, els parcs, etc. Que recullin la caca que ha fet el gos els seus amos.
Hi ha poc control als parcs, places i carrers, els gossos deixen les seves caques per tot arreu, a vegades fa fàstic caminar pels parcs, que controlin més això
Que hi podria haver vigilància al parc perquè, hi ha gent, molt gent, que no recull les caques dels seus gossos. I que vigilin als gestors que no robin!!!

Serveis a les Persones
Que tenen que ajudar més a la gent del poble!!!!
Si que l'ajuntament ajudi més a les famílies necessitades
Tindrien que donar menys ajudes a Immigrants i més a les retallades de les escoles, i acabar els edificis començats
Els ajuts a les famílies amb pocs recursos deuen ser equitatives per igual tinguin la identitat que tinguin
Hi hauria d'haver més ajudes per les famílies més pobres i amb menys recursos
Serveis socials per a tothom i els impostos també per a tothom
També m'agradaria que ajudem més els nens i adults discapacitats, per fer-los la seva vida una mica més còmoda
Em dirigeixo a l'ajuntament per dir-vos el que jo penso, si a mi no m'agrada veure plorar als demés, perquè no tenen el que els fa falta i intento compartir les meves coses perquè no veig mai a la gent de l'ajuntament compartint el que es pot. Penso que de poquet a poquet es fa molt. (Perdoneu si us molesto)
En l'apartat d'ajudes a famílies amb pocs recursos, que hi hagin més ajudes a espanyols i no tant als emigrants
Donar menys ajudes als immigrants i donar més recursos a la gent del poble
Les persones que reben diners de l'atur (INEM) que facin feines socials i que no es quedin a casa com ara netejar boscos, rieres...
Es necessari més treball per disminuir la pobresa, disminuir els impostos però que siguin els suficients per ajudar el poble i que no sigui un poble en crisis, i que els productes no siguin tan cars.

Més diners per la gent que no té treball i estan necessitats.
Tots aquells serveis que tenen a veure amb les persones no s'haurien de retallar
Més control de la immigració
Ajuts a les famílies que realment ho necessiten
Oci per la infància i la joventut. Crec que s'ha d'invertir més a Palafrugell
Podria invertir en beques de transport i menjador
A l'educació no s'hi tindria que treure res de diners perquè "és el nostre futur" i a la sanitat tampoc no tindriem de treure-li diners perquè fa falta
Jo vaig fer camins segurs, això és una senyora que va recollir els nens apuntats i els acompanyava fins al col·legi perquè això serveix pels nens petits que no vagin sols sense els pares
Si, les escoles hi haurien de deixar portar una ampolla petita per beure aigua
A mi m'agrada molt l'esport però m'agradaria que l'ajuntament gastés més diners a recollir les escombraries que hi ha al carrer
Dui que siguin segurs els carrers
A les hores d'entrades a les escoles no es tindrien que recollir les escombraries (camió)
El meu pare treballa d'escombriaire i de XXX
Jo crec que tindrien que ajudar més a la gent del poble i donar feina a la gent del poble

Participació

M'ha agradat la manera en la que contestem les preguntes!
Moltes gràcies per la xerrada!
Moltes gràcies per la xerrada del divendres passat
És molt interessant donar les opinions
Aquesta enquesta és una ximpleria per a nens de 5è
Fomentar la concienciació cívica
M'ha agradat fer molt això, perquè així aprenc més coses noves
No és un tema per a menors
M'ha agradat molt fer aquesta fitxa perquè així aprenc coses noves
Em va agradar molt la visita que ens va fer a l'escola, vaig aprendre (jo i tots els meus companys de fet) moltes coses. Gràcies.

Gestió impostos

Cobrar impostos és el que es fa millor. I passar multes també, no es té cap respecte amb la gent del poble
Menys multes de trafic (estacionament) i més vigilància als parcs i carrers de la delinqüència i sobretot del trafic de drogues
Que no pugin tant els impostos
Que tothom hauria de pagar lo que li correspon a canvi de tenir molt bons serveis
Gestió d'impostos que no sigui per pagar més
Jo no entenc que part dels meus impostos tenen que anar destinats a la fundació Josep Pla
Lo important és reduir el cost, sense reduir els serveis
Que no es gastin tants diners al banc
Troblem que els impostos són molt elevats. Massa polítics per un poble tan petit
Penso que està bé que l'ajuntament pagui els policies per si tenim algun accident, els escombriaires per no tenir el carrer tan brut...

Ajuntament

M'agradaria que els carrers estiguessin més nets
Es podria gastar menys en governança
Perquè sense ajuntament no es podria fer res
Els sous de l'ajuntament han de ser més baixos
Penso que els polítics no tenen que barallar-se entre si i dedicar més temps per solucionar els problemes que verdaderament ens preocupen. Necessitem solucions ja, siusplau
Que l'ajuntament gastí més diners en les coses importants
L'ajuntament ha de dedicar tots els seus diners als serveis als ciutadans
Important: els polítics han tingut també retallades en el sou? (pregunta)
Crec que sense l'ajuntament seria una ciutat pitjor
Que l'ajuntament gastí molts diners en coses inútils
Pienso que todos los ayuntamientos tendrían que acomodarse a la situación en la que estamos hoy y ayudar a los ciudadanos del pueblo, en temas de impuestos i taxes, y escuchar más al pueblo
Que hauriem d'estalviar més
Els apartats que hem pintat en vermell, tot i tenir molta importància per a nosaltres entem que són apartats on es pot reduir la despesa racionalitzant els recursos existents i millorant la seva gestió
Falta molt en aquest poble
Doncs que s'haurien de millorar en algunes coses
Penso que la gent important, quan té un càrrec com el de l'alcalde, al principi tots tenen bons propòsits però després tots miren per ells. Per enriquir-se ben aviat

3. Difusió i comunicació

- ✓ Revista Nou Palafrugell
- ✓ Can Bech
- ✓ Estand informatiu a Plaça Nova els dies 25 d'agost, 8 i 29 de setembre de 2013
- ✓ Correus electrònics a les entitats
- ✓ Cartells informatius

4. Cost de l'actuació

Impressió material	77,80€
Hores extres stand Plaça Nova	185,40€
Tasques de l'equip de participació	Recursos propis
Tasques de l'equip de comunicació	Recursos propis