

## Què fem?

- Garantir la transversalitat de la participació
- Assessorar a l'equip de govern i als tècnics
- Definir dels processos participatius i col·laboratius
- Dissenyar dels processos participatius
- Comunicar i difondre (interna / externa)
- Facilitar dels processos participatius
- Documentar i avaluar els processos

### Responsable polític



Juli Fernández  
alcalde@palafrugell.cat

### Responsables tècnics

Sílvia Esteva  
Lídia González

### Ens podeu trobar a

Carrer Cervantes, 16

### Horari d'atenció al públic

dilluns a divendres de 9 a 13.30h

## 01. Pressupost

El departament de Participació Ciutadana no té un pressupost assignat. Les despeses que es generen depenen d'alcaldia.

## 02. Descripció de les activitats

### 02.01 Accions informatives

#### **Presentació Pla Estratègic de Desenvolupament Econòmic i Cohesió Social**

El 14 de novembre de 2013 es va convocar la ciutadania per tal d'informar-los sobre els resultats dels treballs. La reunió va ser presentada per l'alcalde amb un recolzament documental informatiu. En aquesta reunió es van recollir algunes demandes dels assistents:

#### **Jornada informativa sobre Pla de millora de barris**

El mes de juny de 2013 l'Ajuntament de Palafrugell va aprovar el Pla d'Actuació de Barris, que engloba aquelles accions relatives a la seguretat ciutadana, manteniment de l'espai públic, neteja viària, obres públiques i altres.

L'equip de govern va encarregar als tècnics municipals de les àrees implicades la realització d'aquest projecte a partir de diverses demandes recollides en reunions anteriors amb veïns i veïnes dels barris de La Punxa, Mas Mascort, Vilaseca-Bruguerol, Carrer Ample i Pi Verd.

El Pla de millora de barris es va presentar a les associacions de veïns el dia 22 de juny de 2013 a la sala d'actes del Teatre Municipal

## 02.02 Processos participatius

### Participació pressupost municipal 2013

**Procés**

Procés de treball participatiu sobre el pressupost municipal

**Promou el procés**

Juli Fernández, Alcalde de Palafrugell

**Equip de Participació**

Lídia González i Sílvia Esteva

**Agents Involucrats**

Ciutadania

Escoles

Entitats

**Dates**

15 d'agost al 8 d'octubre de 2012

**Eines utilitzades**

Tallers a les Escoles

Qüestionari per les entitats

Butlletes per la ciutadania

Dossier per les escoles

**Nombre de participants**

127 ciutadans, 300 escolars i 8 associacions

**Suport tècnic**

Institut Municipal de Comunicació (Àlex Cebollero i Narcís Mir)

Administració Electrònica (Jordi Bruguera i Martí Reig)

#### 1. Encàrrec

L'alcalde de Palafrugell, Juli Fernández, liderant l'equip de govern municipal, vol copsar la opinió de la ciutadania i de les entitats sobre la gestió econòmica del municipi, i com es valora la gestió dels serveis i prestacions desenvolupades per l'Ajuntament. És per aquest motiu que encarrega l'agost del 2013 a l'equip de participació ciutadana (Sílvia Esteva i Lídia González) que es consulti a la ciutadania sobre les seves prioritats per tal de tenir la informació en el moment d'elaborar el pressupost municipal del 2014.

L'equip de govern vol que aquesta iniciativa formi part d'un procés de transparència i millora, donant veu i participació a les persones que treballen el dia a dia, als qui tenen la responsabilitat de prendre decisions i a les associacions, el teixit productiu i educatiu, i a la ciutadania.

## 2. Fases

### 2.1 Opinió de la ciutadania

#### 2.1.1 Objectiu

Elaborar una diagnosi sobre l'opinió que la ciutadania té:

- En relació a la gestió municipal
- La valoració del pressupost al llarg del 2013
- I les prioritats de cares al 2014

#### 2.1.2 Metodologia i descripció del procés

La recollida de la opinió de la ciutadania s'ha fet a partir d'un qüestionari a la ciutadania feta per diferents canals:

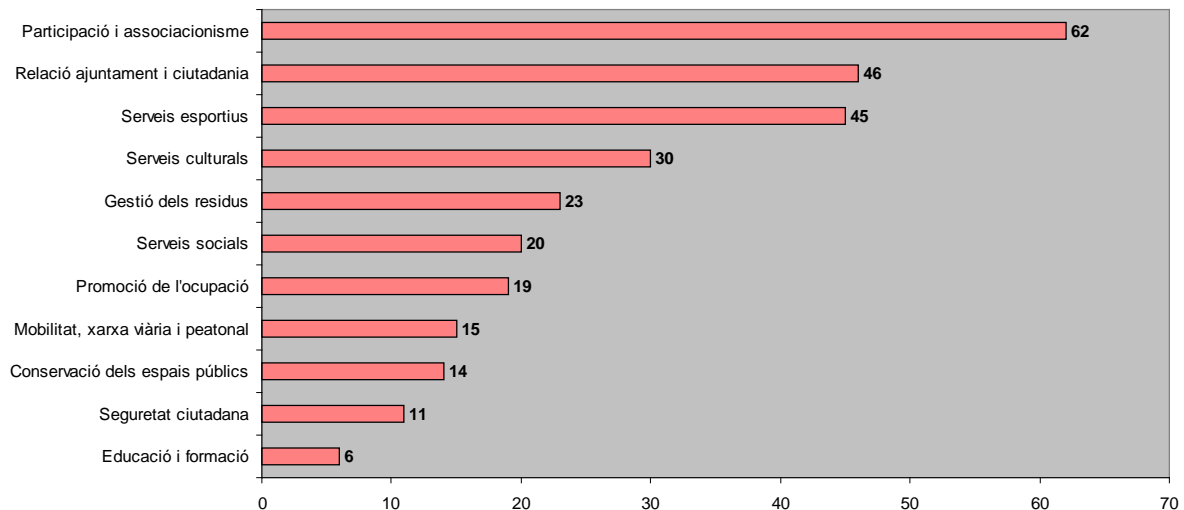
- ✓ A través del web <http://participa.palafrugell.cat> des d'on es podia emplenar el qüestionari
- ✓ A través d'urnes instal·lades en els següents espais del municipi, des del 15 d'agost al 30 de setembre:
  - Mercat municipal
  - Fraternal
  - Teatre municipal
  - Biblioteca municipal
  - Piscina municipal
  - Punt Òmia
  - Oficina d'Atenció Ciutadana
  - Centre Municipal d'Educació
  - Esplai de l'Associació de la Gent Gran

#### 2.1.3 Resultats de l'enquesta

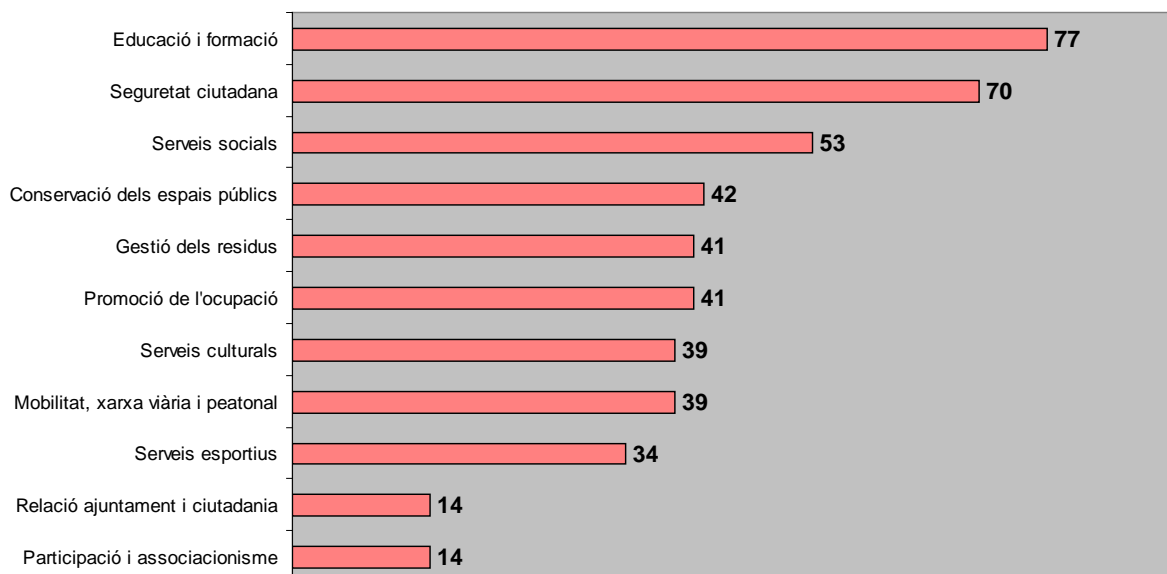
**1. Valoreu com us afecten en la vostra vida quotidiana cadascun dels següents temes, utilitzant una escala de 0 a 10 on 0 és gens i 10 molt.**

Seguretat ciutadana	6,9
Conservació dels espais públics	6,9
Mobilitat, xarxa viària i peatonal	6,8
Educació i formació	6,5
Gestió dels residus	6,2
Gestió d'impostos i taxes	6,2
Serveis culturals	6,1
Serveis esportius	5,7
Relació ajuntament i ciutadania	5,0
Promoció de l'ocupació	4,6
Serveis Socials	4,6
Participació i associacionisme	4,0

**2. En un moment com l'actual, on totes les administracions s'han de plantejar necessàriament retallar la despesa pública. Digueu-nos, si us plau, en quina o quines de les següents partides estariéu disposat/ada a acceptar una retallada?**



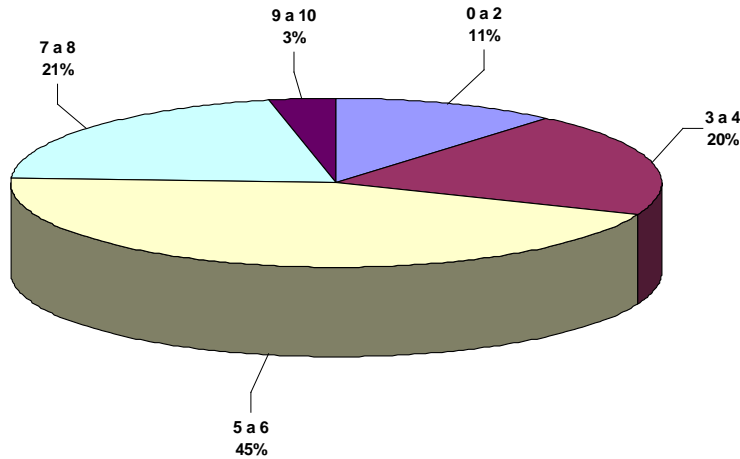
**3. I en quina d'elles no estariéu disposat/ada a acceptar una retallada?**



**4. Indiqueu si us plau de quina manera creieu que L'Equip de Govern de l'Ajuntament de Palafrugell administra els diners públics, utilitzant una escala de 0**

a 10, en la que 0 és de manera “totalment ineficient” i 10 de manera “totalment eficient”

Distribució de la puntuació atorgada:



Mitjana

**5,1**

#### Perfil de la ciutadania que ha omplert les butlletes

Homes	38
Dones	37
Promig d'edat	45 anys

0-14 anys	1
15-25 anys	9
26-45 anys	33
46-60 anys	16
més de 60 anys	16

#### Comentaris de la ciutadania

- siempre para los mismos
- esto va según escrito, pero llegando el momento no se cumple. Vergüenza
- mirar més pels ciutadans d'aquí, o sigui més poble menys immigració
- horrible els darrers canvis de circulació als carrers del garbí i barri Mas Mascort
- a les afores de la vila, la gestió dels residus i conservació de camins (via pública) i rieres és molt deficient
- no protegir tant els magrebins
- se podria estar més pels que necessiten que pels estrangers
- la taxa de l'IBI és un robatori i els augments els últims anys no estan justificats
- bajar el IBI "no congelar"
- treure les banderes anticonstitucionals i no gastar euros amb aquestes coses. La immigració que es facin càrrec dels seus fills

11. els polítics haurien de cobrar menys per plens i menys en projectes que saben que queden morts
12. el personal del govern tindria que mirar més per la gent del seu poble que per tots els emigrants que hi ha. Que la gent d'aquí està marxant i no per gust.
13. si voleu que Palafrugell creixi mireu per la gent del poble. Abans hi havia més activitat, més gent, més festa, més poble. Ara solament gent de fora
14. l'ajuntament, en general, ha de sortir més al carrer
15. menys propaganda i més acció
16. aquest paper podria ser reciclat i a una tinta
17. millor asfalt als carrers i controlar l'immigració
18. recollir la basura cada dia a Llafranc
19. els urbanos estan per ajudar o putejar-nos??
20. cerdos
21. si es destinessin més diners en la promoció econòmica i cultural i en la conservació del patrimoni, i menys diners en normes incoherents tindriem una vila millor
22. caldria revisar la normativa de façanes...de les vivendes i diferenciar-la per carrers segons el seu caràcter: modern, senyorial, rústic, mariner...
23. durant l'any 2012 i 2013 s'ha notat millora en promoció turística, accessos a pàrkings i promoció econòmica
24. retallar beneficis dels administratius i dietes
25. no fa falta ser un economista per gestionar bé l'ajuntament, fa falta seny i ser més persona que polític
26. he vist que en algunes àrees de l'ajuntament hi ha més personal del que és necessari
27. no en tinc prou informació més enllà de la cultural, molt deficient des del punt de vista comunicatiu. L'oferta de Palafrugell (CF, TMP, Can Mario, Museu del Suro, FJP) hauria de ser conjunta i de qualitat. Una pena.
28. retallada als sous dels polítics
29. que els polítics es retallin el sou
30. demanaria per favor que el personal del camió d'escombraries, a les 2 de la nit, no fes tant el zum-zum. Gràcies.
31. crec que s'ahuria de gestionar els diners segons el que pensa la població. Seria bó fer un projecte de participació ciutadana que englobi a tota la població
32. que retallin amb els policies motoritzats, que vagin a peu, que tornin ha haver subvencions a taxes escombraries i ajuda a beques escolars i policia local vigilant al poble no multant
33. no estoy de acuerdo con la utilización para el ramadán de Els Atmellers. Afecta a la vecindad que tiene miedo de pasar por Can Prats
34. la utilización de Els Ametllers para el ramadán distorsiona la vida tranquila del barrio y provoca miedo y desconfianza en los vecinos. Se debería utilizar un local más alejado del centro. Can Prats debería rehabilitarse como centro cultural, uso local de Els Ametllers
35. manca de civisme: escopinyades, tifes gosso, ciclistes voreres. En aquests casos, quan s'aplica les lleis???
36. filtrar, controlar i endurir més les ajudes als nouvinguts perquè hi ha gent del poble que també té necessitats d'ajuda i no poden accedir
37. en alguns casos estan ben administrats, però a vegades les zones que no som Palafrugell poble ens sentim una mica abandonats ja que no es veu la inversió

## 2.2 Enquesta associacions

### 2.2.1 Objectiu

Elaborar una diagnosi de l'opinió que les associacions tenen per una banda de la gestió municipal feta i per altra la valoració del pressupost al llarg del 2013.

### 2.2.2 Metodologia i descripció del procés

La recollida de la opinió de les entitats s'ha fet a partir d'un qüestionari a les associacions difós a través d'un mailing i que es podia omplir a través del web de participació de l'Ajuntament ([participa.palafrugell.cat](http://participa.palafrugell.cat))



### 2.2.3 Resultat de l'enquesta

## VALORACIÓ GESTIÓ MUNICIPAL 2013

**1. En el seu conjunt, com valoreu la gestió de l'actual Equip de Govern de l'Ajuntament de Palafrugell en l'últim any, en una escala de 0 a 10, on 0 és molt dolenta i 10 molt bona? Per gestió entenem els serveis i prestacions desenvolupades per l'Ajuntament.**

**7,1**

**2. Marqueu en el requadre, en una escala de 0 a 10 on 0 és molt dolenta i 10 molt bona, quina nota posaria a l'actuació de l'Ajuntament de Palafrugell pel que fa a ....**

<b>SERVEIS A LES PERSONES</b>	<b>6,4</b>		
<b>Oferta cultural</b>	<b>6,5</b>	<b>Llars d'infants municipals</b>	<b>7,0</b>
Festival Cap Roig	7,1	<b>Serveis Socials</b>	<b>6,3</b>
Flors i violes	6,8	<b>Centre de Mediació</b>	<b>6,0</b>
Festival de Jazz	6,5	<b>Progrés 13</b>	<b>6,0</b>
Programa TMP	6,1	<b>Oferta educativa i formativa</b>	<b>5,8</b>
Cantada d'havaneres	5,8	<b>Promoció de la llengua catalana</b>	<b>5,6</b>
<b>Festes Populares</b>	<b>6,8</b>	<b>Can Genís</b>	<b>5,6</b>
Festa Major	7,6	<b>Oficina d'Habitatge</b>	<b>5,5</b>
Festes de Primavera	6,8	<b>Espai Jove</b>	<b>5,5</b>
Festa de Barri	6,0	<b>Punt Òmnia</b>	<b>5,5</b>
<b>Oferta esportiva</b>	<b>6,5</b>	<b>Manteniment instal·lacions centres primària</b>	<b>5,1</b>
Instal·lacions Piscina municipal	7,0	<b>Espai Dona</b>	<b>5,0</b>
Activitats piscina	6,8	<b>Polícia Local</b>	<b>4,9</b>
Camp del Gregal	6,6		
Poliesportiu	6,5		
Pavelló de patinatge	6,5		



Estadi	6,3
Pista coberta poliesportiu	6,0

<b>ADMINISTRACIÓ</b>	<b>5,6</b>
Informació que rep la ciutadania per part de l'Ajuntament	6,6
OAC	6,1
Webs municipals	6,1
Zones WIFI	5,4
Foment de la participació	5,5
Defensor del Ciutadà	5,1
Consells de Gestió i Participació de Districte	5,0
Recolzament que reben les entitats i associacions	4,8

<b>TERRITORI</b>	<b>5,6</b>
Recollida d'escombraries	6,9
Deixalleria	6,6
Manteniment i serveis a les platges	6,5
Manteniment espais públics	6,1
Camins de ronda	6,0
Enllumenat públic	5,6
Vies verdes, camins i senders	5,5
Estat dels carrers	5,0
Aparcaments	4,9
Estat del trànsit	4,6
Estat de les voreres	4,3

<b>ACTIVITAT ECONOMICA</b>	<b>5,8</b>
Mercat diari	7,1
Oficines de Turisme	7,0
Mercat del diumenge	6,9
Mercat de la tarda	6,6
Model turístic	5,9
Servei d'Ocupació Municipal	5,3
Suport a les empreses	5,0
Suport a emprenedors	4,5
Oferta de formació pel treball	4,1

### 3. Vostè personalment, aprova o desaprova la tasca de l'Equip de Govern de l'Ajuntament durant l'últim any?

SI	6
NO	1

NO HO SE	1
----------	---

## VALORACIÓ DEL PRESSUPOST 2013

### 1. Del global del pressupost de l'Ajuntament de Palafrugell pel 2013:

**El 83% es dedica a despesa corrent (serveis, manteniment, etc.)**

**El 12% es dedica a inversions**

**El 5% es dedica a les despeses que genera l'endeutament**

**Ho considereu correcte i proporcionat?**

Si, molt	0
Bastant	7
Poc	1
No, gens	0

Què canviariu?

Major recolzament a les iniciatives de les associacions

Reduir la despesa en endeutament i ajustar-se a despesa real cada vegada més.

Un 2 % dedicat al endeutament pot ser acceptable. Augmentaríem en inversions per fer més eficients els edificis de l'ajuntament.

Disminuir les despeses d'endeutament.

### 2. Del global del pressupost de l'Ajuntament de Palafrugell pel 2013:

**El 37% es destina a Serveis a les persones** (benestar social, cultura, biblioteca, educació, joventut, seguretat ciutadana, residència geriàtrica, esports, comerç, indústria i Patronat Fundació Josep Pla)

**El 19% es destina a Governança** (serveis interns, relacions ciutadanes, arxiu municipal, institut de comunicació, participació)

**El 41% es destina a Espai públic i urbanisme** (medi ambient, urbanisme, serveis municipals, Pla de Barris, Museu del Suro)

**El 3% es destina a Organismes Autònoms** (Institut municipal d'esports, Institut de Mitjans de comunicació, Patronat del Museu del Suro)

**Ho considereu correcte i proporcionat?**

Si, molt	1
Bastant	4
Poc	3
No, gens	0

Què canviariu?

Major suport a les iniciatives de les entitats.

Reduiria a un 10 % Governança i aquest 9 % el dedicaria a Serveis a les persones però reduint la dedicació a la Fundació Josep Pla que hauria de cercar noves formes de finançament.

Són grups massa heterogenis per poder fer una reflexió acurada

**3. A continuació teniu algunes dades en relació al pressupost de 2013, si us plau, marqueu si esteu d'acord o no amb les decisions que es van prendre:**

<b>Canvis en el pressupost de 2013 respecte el de 2012</b>	<b>D'acord</b>	<b>En desacord</b>	<b>No ho sé</b>
El pressupost global s'ha reduït un 5%	6	1	1
El 2013 han disminuït les inversions en un 45%	5	2	1
S'ha mantingut la despesa en seguretat ciutadana	6	2	0
Ha augmentat el pressupost de serveis socials en un 8%	8	0	0
S'ha habilitat un ajut per vivenda habitual per compensar els efectes de l'augment de l'Impost de Bens Immobles (IBI)	7	0	1
Ha disminuït el pressupost d'esports en un 2%	7	1	0
S'ha destinat un 10% més al servei de neteja de la via pública i a la recollida i tractament de residus.	5	3	0
Les retribucions dels treballadors no han estat actualitzades	8	0	0

**Associacions participants, que s'han identificat**

Associació dels Amics de la Vela Llatina de Calella de Palafrugell.

Associació Veïns del barri de La Punxa de Palafrugell

Espais Humans

CLUB BITLLES CATALANES PESSEBRISTES

AVALL

**Comentaris**

Que el qüestionari és feixuc i difícil de valorar les respostes en poc temps.

Per tal de poder dinamitzar l'activitat fora de temporada alta, cal que les infraestructures de servei siguin operatives en el temps abans i després d'aquest període.

## 2.3 Taller a les escoles

### 2.3.1 Objectiu

Apropar als escolars de Palafrugell els conceptes de què és un pressupost municipal i la seva aplicació. Així com promoure hàbits de participació ciutadana en la població infantil.

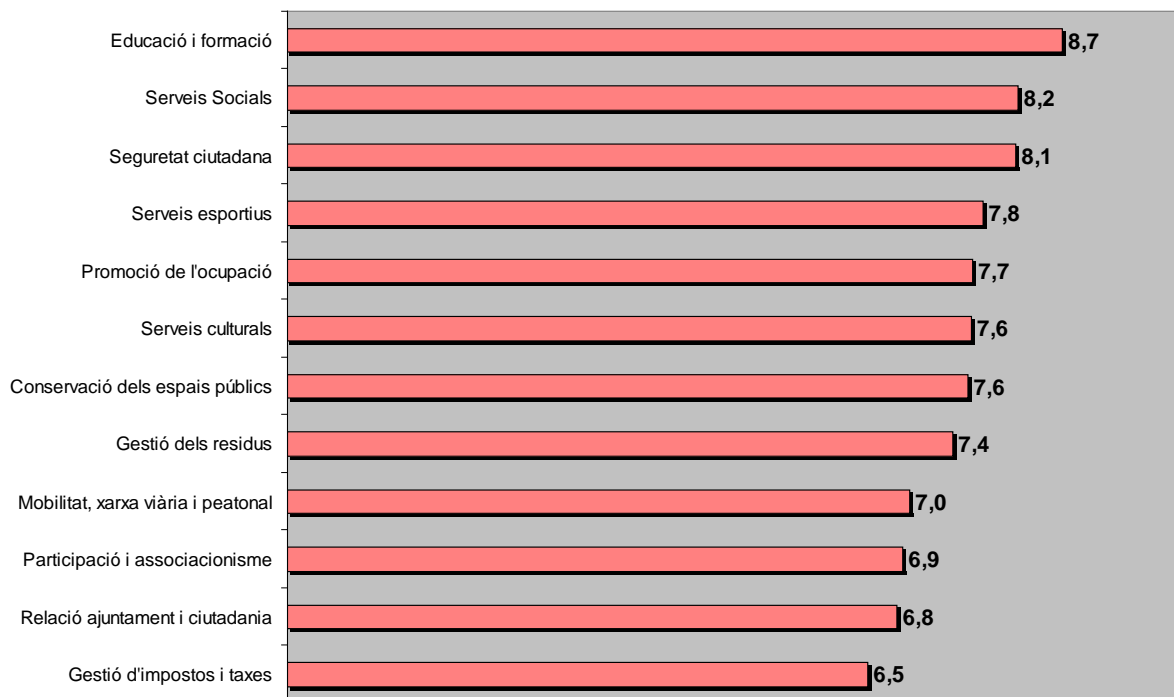
### 2.3.2 Metodologia i descripció del procés

S'han realitzat xerrades-tallers d'una hora de durada als cursos de 5è i 6è de primària de les escoles públiques i concertades de Palafrugell.

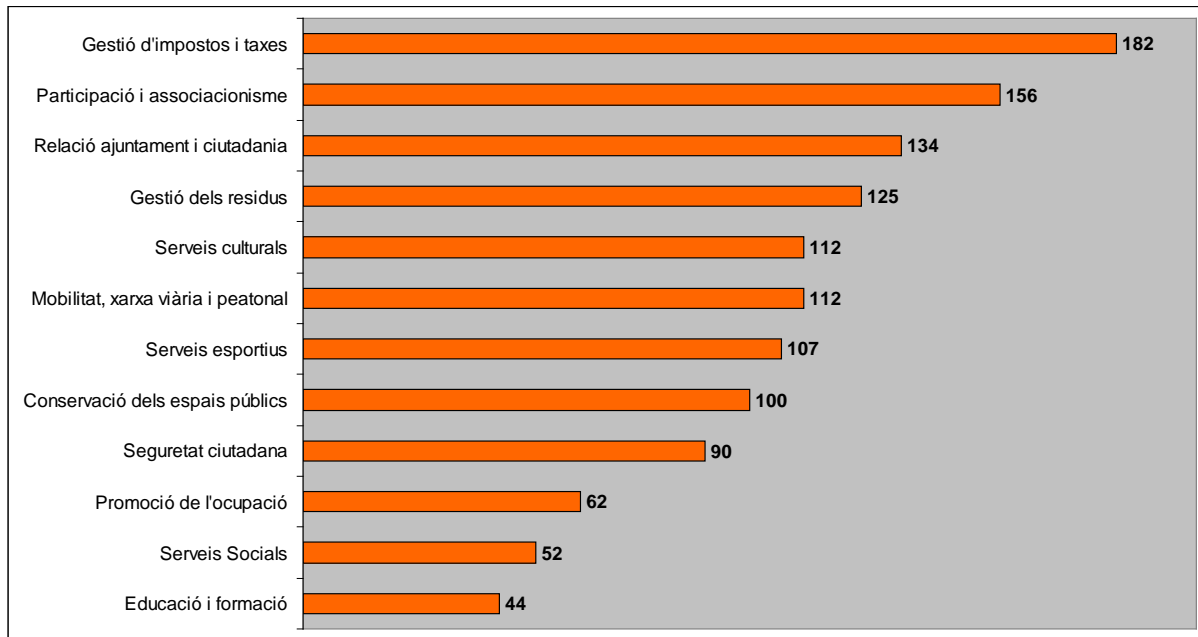
També s'han donat als infants dossiers de treball en família per omplir a casa amb tres preguntes. Aquests dossiers s'han recollit a les escoles un cop omplerts.

### 2.3.3 Resultat de l'enquesta

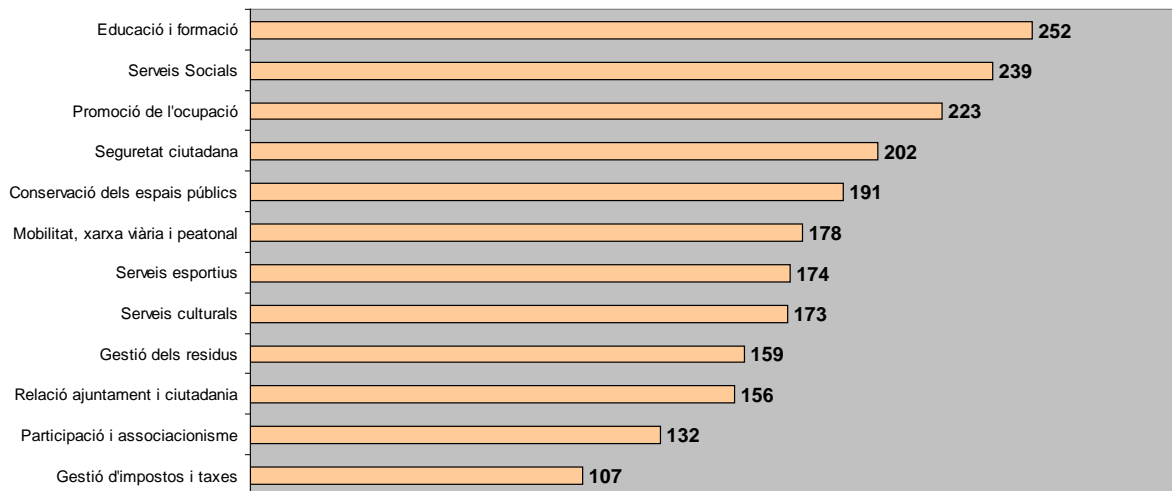
#### 1. Com us afecten en la vostra vida quotidiana cadascun dels temes següents?



## 2. On creus que l'Ajuntament pot estalviar diners?



## 3. On creus que l'Ajuntament pot gastar més diners?



## 4. Comentaris

### Espais públics

L'ajuntament no s'ha de gastar els diners en obrir els carrers i tancar-los, per a mi es un gasto inútil

Invertir en aparcaments gratuïts a l'estiu. Per a la gent del poble.

Que posin més espais públics i més serveis esportius

Els diners es podrien invertir en carrils bicis, per què així hi hagués més ciclistes i no hi hauria tants cotxes

Els bonys de la carretera estan molt mal fets i les voreres estan trencades i aixecades

Voldria afegir que els carrers i els contenidors estan molt bruts i no ben reciclats, crec que els camions de la basura i qui s'encuida de que els carrers estiguin nets s'hauria

d'esforçar i mirar-s'hi més del compte

Jo visc en un carrer on cada dia els cotxes passen en contra direcció molt ràpid, fins i tot la policia i algun dia passarà alguna cosa

Tant com a mobilitat com a l'estat de la xarxa viària trobem que un dels principals carrers com és l'Av. Pompeu i Fabra es troba en un estat pèssim (asfalt) i colapsada els mesos d'estiu

### Civisme

Per netejar les caques dels gossos als parcs dels nens

Tot i que creien que la conservació dels espais públics és important, també creiem que no cal aportar-hi més diners, sinó que la població n'ha de fer un bon ús

Els gossos si se fan caca als carrers, les places, els parcs, etc. Que recullin la caca que ha fet el gos els seus amos.

Hi ha poc control als parcs, places i carrers, els gossos deixen les seves caques per tot arreu, a vegades fa fàstic caminar pels parcs, que controlin més això

Que hi podria haver vigilància al parc perquè, hi ha gent, molt gent, que no recull les caques dels seus gossos. I que vigilin als gestors que no robin!!!

### Serveis a les Persones

Que tenen que ajudar més a la gent del poble!!!!

Si que l'ajuntament ajudi més a les famílies necessitades

Tindrien que donar menys ajudes a Immigrants i més a les retallades de les escoles, i acabar els edificis començats

Els ajuts a les famílies amb pocs recursos deuen ser equitatives per igual tinguin la identitat que tinguin

Hi hauria d'haver més ajudes per les famílies més pobres i amb menys recursos

Serveis socials per a tothom i els impostos també per a tothom

També m'agradaria que ajudem més els nens i adults discapacitats, per fer-los la seva vida una mica més còmoda

Em dirigeixo a l'ajuntament per dir-vos el que jo penso, si a mi no m'agrada veure plorar als demés, perquè no tenen el que els fa falta i intento compartir les meves coses perquè no veig mai a la gent de l'ajuntament compartint el que es pot. Penso que de poquet a poquet es fa molt. (Perdoneu si us molesto)

En l'apartat d'ajudes a famílies amb pocs recursos, que hi hagin més ajudes a espanyols i no tant als emigrants

Donar menys ajudes als immigrants i donar més recursos a la gent del poble

Les persones que reben diners de l'atur (INEM) que facin feines socials i que no es quedin a casa com ara netejar boscos, rieres...

Es necessari més treball per disminuir la pobresa, disminuir els impostos però que siguin els suficients per ajudar el poble i que no sigui un poble en crisis, i que els productes no siguin tan cars.

Més diners per la gent que no té treball i estan necessitats.

Tots aquells serveis que tenen a veure amb les persones no s'haurien de retallar

Més control de la immigració

Ajuts a les famílies que realment ho necessiten

Oci per la infància i la joventut. Crec que s'ha d'invertir més a Palafrugell

Podria invertir en beques de transport i menjador
A l'educació no s'hi tindria que treure res de diners perquè "és el nostre futur" i a la sanitat tampoc no tindriem de treure-li diners perquè fa falta
Jo vaig fer camins segurs, això és una senyora que va recollir els nens apuntats i els acompanyava fins al col·legi perquè això serveix pels nens petits que no vagin sols sense els pares
Si, les escoles hi haurien de deixar portar una ampolla petita per beure aigua
A mi m'agrada molt l'esport però m'agradaria que l'ajuntament gastés més diners a recollir les escombraries que hi ha al carrer
Dui que siguin segurs els carrers
A les hores d'entrades a les escoles no es tindrien que recollir les escombraries (camió)
El meu pare treballa d'escombriaire i de XXX
Jo crec que tindrien que ajudar més a la gent del poble i donar feina a la gent del poble

<b>Participació</b>
M'ha agradat la manera en la que contestem les preguntes!
Moltes gràcies per la xerrada!
Moltes gràcies per la xerrada del divendres passat
És molt interessant donar les opinions
Aquesta enquesta és una ximpleria per a nens de 5è
Fomentar la concienciació cívica
M'ha agradat fer molt això, perquè així aprenc més coses noves
No és un tema per a menors
M'ha agradat molt fer aquesta fitxa perquè així aprenc coses noves
Em va agradar molt la visita que ens vau fer a l'escola, vaig aprendre (jo i tots els meus companys de fet) moltes coses. Gràcies.

<b>Gestió impostos</b>
Cobrar impostos és el que es fa millor. I passar multes també, no es té cap respecte amb la gent del poble
Menys multes de trafic (estacionament) i més vigilància als parcs i carrers de la delinqüència i sobretot del trafic de drogues
Que no pugin tant els impostos
Que tothom hauria de pagar lo que li correspon a canvi de tenir molt bons serveis
Gestió d'impostos que no sigui per pagar més
Jo no entenc que part dels meus impostos tenen que anar destinats a la fundació Josep Pla
Lo important és reduir el cost, sense reduir els serveis
Que no es gastin tants diners al banc
Troblem que els impostos són molt elevats. Massa polítics per un poble tan petit
Penso que està bé que l'ajuntament pagui els policies per si tenim algun accident, els escombriaires per no tenir el carrer tan brut...

<b>Ajuntament</b>
M'agradaria que els carrers estiguessin més nets
Es podria gastar menys en governança
Perquè sense ajuntament no es podria fer res
Els sous de l'ajuntament han de ser més baixos
Penso que els polítics no tenen que barallar-se entre si i dedicar més temps per solucionar els problemes que verdaderament ens preocupen. Necessitem solucions ja, siusplau
Que l'ajuntament gastí més diners en les coses importants
L'ajuntament ha de dedicar tots els seus diners als serveis als ciutadans
Important: els polítics han tingut també retallades en el sou? (pregunta)
Crec que sense l'ajuntament seria una ciutat pitjor
Que l'ajuntament gastí molts diners en coses inútils
Pienso que todos los ayuntamientos tendrían que acomodarse a la situación en la que estamos hoy y ayudar a los ciudadanos del pueblo, en temas de impuestos i taxes, y escuchar más al pueblo
Que hauriem d'estalviar més
Els apartats que hem pintat en vermell, tot i tenir molta importància per a nosaltres entem que són apartats on es pot reduir la despesa racionalitzant els recursos existents i millorant la seva gestió
Falta molt en aquest poble
Doncs que s'haurien de millorar en algunes coses
Penso que la gent important, quan té un càrrec com el de l'alcalde, al principi tots tenen bons propòsits però després tots miren per ells. Per enriquir-se ben aviat

### 3. Difusió i comunicació

- ✓ Revista Nou Palafrugell
- ✓ Can Bech
- ✓ Estand informatiu a Plaça Nova els dies 25 d'agost, 8 i 29 de setembre de 2013
- ✓ Correus electrònics a les entitats
- ✓ Cartells informatius

### 4. Cost de l'actuació

Impressió material	77,80€
Hores extres estand Plaça Nova	185,40€
Tasques de l'equip de participació	Recursos propis
Tasques de l'equip de comunicació	Recursos propis



## Pla Estratègic de Desenvolupament Econòmic i Cohesió Social

**Procés**

Procés de redacció del Pla Estratègic de Desenvolupament Econòmic i Cohesió Social

**Promou el procés**

Juli Fernández, Alcalde de Palafrugell

**Responsable Tècnic**

Josep Masgrau

**Equip de Participació**

Lídia González i Sílvia Esteva

**Agents Involucrats**

Ciutadania de Palafrugell  
Entitats i Associacions  
Grups Polítics Municipals  
Caps d'àrea i Tècnics de l'Ajuntament de Palafrugell

**Dates**

Novembre de 2011 a maig de 2013

**Eines utilitzades**

Reunions de treball amb metodologia col·laborativa i participativa.  
Tallers a les Escoles  
Reunions participatives amb ciutadania i entitats.  
Web  
Xarxes socials (twitter i facebook)

**Nombre de participants**

339 presencials

**Suport tècnic**

Institut Municipal de Comunicació (Àlex Cebollero i Narcís Mir)  
Administració Electrònica (Jordi Bruguera i Martí Reig)

Durant tot el procés de redacció s'ha utilitzat un disseny de reunió amb metodologia participativa i col·laborativa per tal d'implicar a tots els agents i facilitar les aportacions i el treball conjunt.

El procés de redacció del pla consta de 5 fases:

Any	2011		2012												2013				
Mes	11	12	1	2	3	4	5	6	7	8	9	10	11	12	1	2	3	4	5
Encàrrec projecte																			
Fase 1. Diagnosi tècnica																			
Fase 2. Definició d'eixos																			
Fase 3. Participació ciutadana																			
Fase 4. Anàlisi d'aportacions																			
Fase 5. Redacció del Pla																			

#### 1. Diagnosi 2011-2012.

#### 2. Definició eixos estratègics 2012.

#### 3. Participació ciutadana 2012.

**4. Anàlisi aportacions ciutadania 2012-2013.** Dut a terme pels tècnics municipals, en aquesta fase, s'han analitzat les propostes i aportacions recollides en fase 3 i s'han extret les idees força dels 7 eixos.

Aquesta fase es va definir com treball tècnic. Les tasques a realitzar eren tres:

1. Degut al volum d'aportacions recollides i la complexitat de treballar amb tanta informació, s'havia de fer un treball d'ordenar les aportacions. En el cas de propostes o idees d'altra freqüència, recollir-ho. Així com revisar que les aportacions haguessin estat assignades a l'eix corresponent.
2. Categoritzar les aportacions per temes, dins de cada eix.
3. Extreure les idees força que ens transmetia la ciutadania amb les seves aportacions.

En tot aquest treball va ser bàsic l'atenció en no valorar o entrar en consideracions d'acord o desacord amb les aportacions rebudes. Sinó fer només un recull i anàlisi el més objectiu possible. En resum, escoltar el que havia dit la ciutadania.

Per dur a terme aquestes tasques es van realitzar 2 reunions. Cal destacar que especialment en aquesta fase ha estat fonamental el treball de documentació i de gestió de la base de dades de totes les aportacions recollides en la fase de participació.

**5. Redacció del pla 2013.** Última fase del procés. En aquesta fase hi ha participat els tècnics municipals i els grups polítics del consistori i és la concreció amb objectius, actuacions i cronograma del Pla Estratègic pel Desenvolupament Econòmic i la Cohesió Social.

El document del pla el podeu trobar a [participa.palafrugell.cat](http://participa.palafrugell.cat)

## Definició d'usos del local social de La Sauleda

### Procés

Procés participatiu per a la definició dels usos del local social de La Sauleda atenent a les obres de millora i ampliació d'aquest equipament.

### Promou el procés

Juli Fernández, Alcalde de Palafrugell

### Equip de Participació

Sílvia Esteva i Lúcia González

### Agents Involucrat

Ciutadania (infants, joves i població adulta)

Entitats

Tècnics municipals

### Dates

19/06/2013 – Reunió participativa amb els i les alumnes de l'aula de barri

17/08/2013 – Recollida de propostes a la Festa del Barri de La Sauleda

22/08/2013 – Trobada participativa amb els joves al Parc de La Sauleda

25/09/2013 – Reunió amb veïns/es i entitats

30/09/2013 – Reunió amb l'equip tècnic del projecte de Pla de Barris

07/11/2013 – Reunió amb els caps d'àrea de l'Ajuntament

### Eines utilitzades

Reunions presencials amb metodologia col·laborativa i participativa, adaptades a les característiques de cada col·lectiu.

### Nombre de participants

95 persones

### Suport tècnic

Oficina del Pla de Barris

Entre els mesos de juny i novembre de 2013 es van dur a terme les reunions i espais participatius per tal que els diferents col·lectius del barri de la Sauleda poguessin aportar idees per a la millora del local social del barri.

Aquesta acció forma part del Projecte del Pla de Barris La Sauleda – carrer Ample, concretament de l'*Actuació 3.1. Millora i Ampliació del Local Social de La Sauleda*.

En el procés hi ha participat els següents col·lectius:

18 alumnes de l'aula de barri

28 joves d'entre 10 i 18 anys

16 veïns del barri que fan ús habitual del local social

14 representants d'entitats que tenen cedit l'ús del local social

19 tècnics i caps d'àrea de l'ajuntament de Palafrugell

Les aportacions rebudes, un cop categoritzades, varen ser les següents :

NECESSITATS ESPAIS	NECESSITATS MATERIAL	
Que sigui més gran Fora les terrasses Zona porxada Arreglar el terra de davant la plaça perquè quan plou entra molta terra  Distribuïdor (no entrar directament a cap sala/aula)  Lavabos adaptats Si la part de dalt i la de baix són independents, que hi hagi lavabos a cada zona  Aula polivalent per activitat física sense gaire elements: poder ballar, fer fotos... (terra de fusta/càlid, paret mirall) Diferents sales polivalents ben amples, rectangulars i ben il·luminades però que no es vegi del carrer. Despatxos (un per documentació i papers de l'AVV i el futbol La Sauleda) Espai per a la gent gran amb TV (No exclusiu per als avis) Aula d'informàtica Aula de jocs, per dibuixar, fer tallers (amb pica-safareig) Espais petits tipus sala de reunions amb bona il·luminació Espais mitjans 15-20 persones (1 per a 15 i una per a 30 aprox.) Espai per a jocs - billar, ping-pong...  Vestuaris Zona material neteja Magatzem Espai tancat amb clau per poder deixar material les entitats (armaris grans)  Pensar en dimensions d'espais amb portes corredisses	Accessibilitat de l'espai Climatització (programada en no haver-hi conserge) Potència d'electricitat adequada a les necessitats Endolls suficients Bona il·luminació per fer activitats com teixir Ben aïllat perquè no es molestin els uns als altres Finestres que es puguin obrir per ventilar Arreglar les humitats dels baixos Accessos amb targeta/clau Seguretat: millor alarma que clau a les finestres (dificultat de tancar al c. Ample) Una pica de safareig en una aula de tallers  Tarima/escenari, plegable o fix Cortines opaques per projeccions Espai per anuncis i publicacions (cartellera)  Projector i pantalla Televisió Equip de so amagat amb un accés per fora Punt TIC permanent ordinadors Ordinadors  Renovar mobiliari Més taules i cadires Pissarra Cadires i taules plegables de sobres Equipament per al gimnàs (matalassos Material per jocs (dominó, cartes)  Taula ping-pong fora "Playstation" wi-fi (amb bona connexió) Futbolí - billar  Cafetera, nevera Cafeteria Màquines expenedores de menjar i begudes	Recerca i orientació laboral  Formació (idiomes, informàtica, català)  Biblioteca del barri  Tallers de memòria Tallers de cuina Labors, pintura sobre roba  Punt de trobada de joves  Activitats físiques (tai-txi, ioga, gimnàstica...), per dones, per gent gran  Tallers /esplai per infants Que el local obri a les tardes per poder fer els deures  Projeccions de cinema Actuacions, espectacles, petites obres de teatre, assajos Activitats lúdiques (karaoke,...)  Un espai per jugar els homes a cartes  Prioritzar les activitats a les que hi puguin assistir els veïns/es  Un responsable que l'obri i el tanqui de 4 a 8

Les aportacions recollides es van traslladar a l'àrea d'Urbanisme i Obres ja que han de ser la base per a la redacció del projecte de millora i ampliació del local, que es durà a terme durant el 2014.

## 02.02 Col·laboracions amb altres àrees

### Espai assembleari de l'Espai Jove

L'Espai Jove, projecte de l'àrea de Joventut, tenia intenció de millorar alguns aspectes de la dinàmica de l'assemblea que es du a terme amb els joves que hi participen.

L'equip de participació va rebre la demanda i, durant el primer semestre de 2013 es van dur a terme dues reunions de treball amb l'equip educatiu de l'Espai Jove per tal d'analitzar la dinàmica que es venia duent a terme en les assemblees, proposar millores i fer-ne el seguiment.

### Jornada de portes obertes de l'àrea de Joventut

En la jornada de portes obertes que anualment organitza l'àrea de Joventut, volien introduir un espai participatiu per abordar amb els joves la dificultat que suposa organitzar activitats que

agradin a tothom i que a més tinguin èxit, ja que a vegades els joves demanen amb molt d'entusiasme una activitat concreta i a l'hora de participar es fan enrere.

Els objectius que havia de tenir la sessió participativa amb els joves eren:

- Evidenciar la dificultat que suposa programar activitats interessants pel col·lectiu de joves.
- Promoure la reflexió dels joves en relació als factors que influeixen en l'èxit d'una activitat.
- Recollir les aportacions dels joves en relació a les seves motivacions i a quines són les característiques que poden conduir a l'èxit d'una activitat.

Amb aquest encàrrec, l'equip de participació va dissenyar la sessió per tal que l'equip de l'àrea de Joventut la pogués facilitar.

### L'Ajuntament de la mà de l'Alcalde

El mes de desembre de 2013 es posa en marxa des de protocol, aquesta iniciativa, en la que l'alcalde de Palafrugell convida els ciutadans e la vila a conèixer les particularitats de es diferents àrees que configuren l'Ajuntament. Una vegada al mes un ciutadà o ciutadana podrà visitar l'àrea que desitgi i conèixer, a la vegada, el treball diari de l'alcaldia.

L'objectiu d'aquesta acció és obrir les portes de a la ciutadania per tal de mostrar la manera de treballar i les tasques que es realitzen a cadascuna de les àrees municipals.

L'equip de participació va col·laborar en la definició de l'acció.

## 03. Subvencions rebudes

No s'han rebut cap tipus de subvenció al llarg del 2012

## 04. Difusió

Presentat el pressupost municipal públicament	Revista de Palafrugell	10/01/2013
Els veïns de Palafrugell fan 2.122 propostes a l'Ajuntament	El Punt	08/02/2013
Es presenta el Pacte per la mobilitat	Revista de Palafrugell	10/02/2013
El Pla de cohesió social i econòmic de Palafrugell rep 2.122 aportacions	Diari de Girona	10/02/2013
Els ciutadans de Palafrugell podran opinar sobre el pressupost del consistori	El Punt	09/08/2013
L'alcalde obre la porta a fer una consulta de tres temes polèmics	Diari de Girona	01/09/2013
Pocs ciutadans de Palafrugell opinen sobre el pressupost	El Punt	22/09/2013
Palafrugell esbossa les línies de futur (Pla de Desenvolupament Econòmic i Cohesió Social	El Punt	25/09/2013
Palafrugell aprova el Pla per desenvolupar l'economia i la cohesió social	Diari de Girona	26/09/2013
Palafrugell aprova el Pla de Desenvolupament Econòmic i de Cohesió Social	Revista de Palafrugell	10/10/2013
L'alcalde socialista de Palafrugell farà una altra consulta, ara per un pàrquing	El Punt	09/11/2013
Presentació a la ciutadania del Pla Estratègic i de Desenvolupament Econòmic i de Cohesió Social de Palafrugell	Revista de Palafrugell	10/12/2013

## 05. Indicadors

<b>Processos realitzats</b>	<b>2013</b>	<b>2012</b>
Informatius	2	2
Participatius	3	2
Formatius	0	1
Col·laboracions amb altres àrees	3	0

<b>Participants presencials per procés</b>	<b>2013</b>	<b>2012</b>
Participació en el pressupost municipal de 2014	435	
Pla Estratègic de Desenvolupament Econòmic i Cohesió Social	339	
Definició d'usos del local social de La Sauleda	95	
<b>TOTAL</b>	<b>869</b>	<b>424</b>

**Número de processos que s'ha fet avaluació en relació al número de processos fets:**

S'ha realitzat avaluació en 1 dels 3 processos participatius realitzats: Pressupostos municipals 2014