

## Què fem?

- Prestar la primera acollida a les persones acabades d'empadronar al municipi de Palafrugell
- Promoure l'accés als serveis públics de les persones nouvingudes a través de l'acollida sectorial (salut, educació, laboral, etc)
- Promoure el coneixement i la coordinació entre totes les àrees administratives, els serveis i les associacions per tal de poder oferir una xarxa d'acollida local de caire integral.
- Treballar per a la participació activa dels ciutadans/es en la consecució d'aquests objectius.

### Responsable polític



Margarita Mauri  
mmauri@palafrugell.cat

### Responsable tècnic

M.José Merino

### Personal

- 1 agent d'acollida

### Ens podeu trobar a

Avinguda Josep Pla, 5

### Horari d'atenció al públic

dimarts de 9 a 14h

## 01. Descripció de les activitats

### 1- Primera acollida:

El servei d'acollida ha atès a **61** persones durant tot l'any la gran majoria derivades del padró municipal. La resta han vingut derivades per altres serveis o s'han assabentat del servei per altres vies. S'ha de tenir en compte que aquest any amb els canvis de contractació administrativa del servei, aquest no ha estat operatiu durant tres mesos.

Al servei d'acollida hi arriben més dones que homes, tendència que es manté al llarg dels anys.

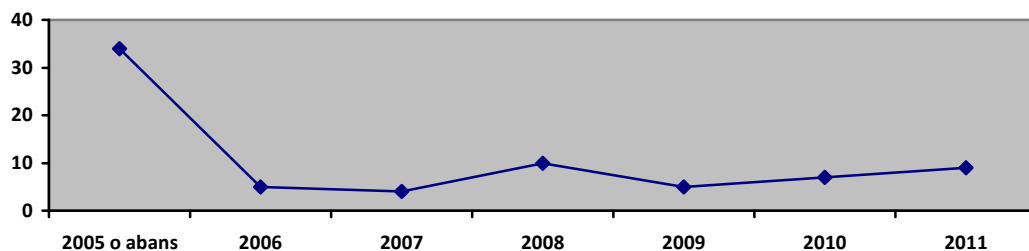
|             | Dones | Homes | Total |
|-------------|-------|-------|-------|
| <b>2010</b> | 16    | 6     | 22    |
| <b>2011</b> | 55    | 19    | 74    |
| <b>2012</b> | 40    | 21    | 61    |

El país d'origen majoritari és el Marroc. La resta són de diversos països però cap és significativament superior.

|                | Homes | Dones | Total |
|----------------|-------|-------|-------|
| <b>Marroc</b>  | 19    | 32    | 61    |
| <b>Bolivia</b> |       | 2     | 2     |
| <b>Senegal</b> | 1     |       | 1     |
| <b>Espanya</b> | 1     | 2     | 3     |
| <b>Romania</b> |       | 3     | 3     |
| <b>Equador</b> |       | 1     | 1     |

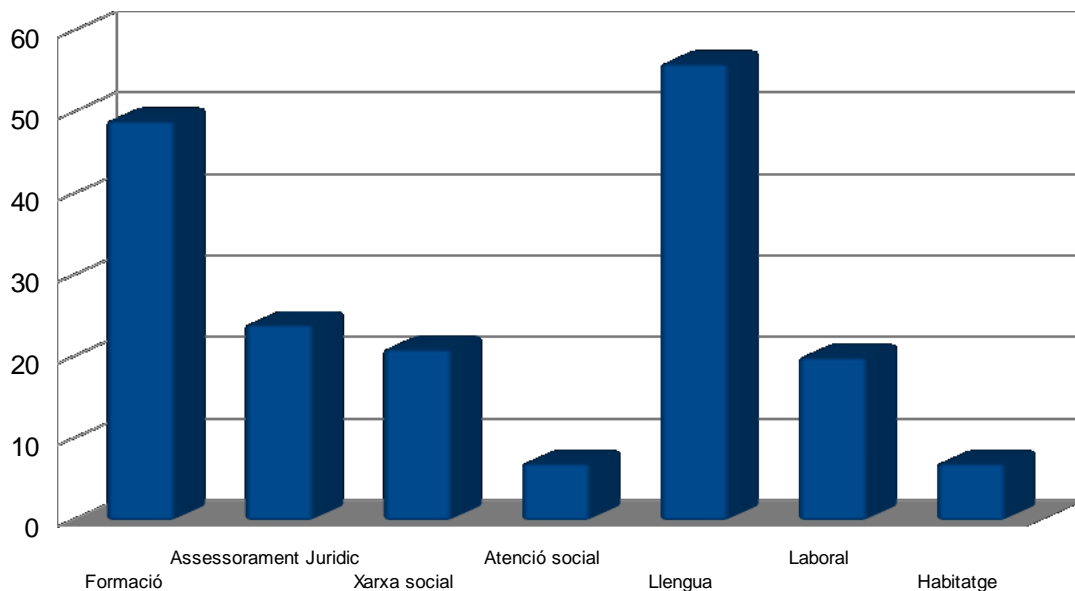
Les persones que han vingut al servei majoritàriament no són acabades d'arribar sinó que ho han fet en els darrers anys (la meitat van arribar abans del 2006, per tant fa més de 5 anys que són a Palafrugell) però, per les entrevistes realitzades, la gran majoria no ha assolit encara ni un nivell mínim de coneixement de la llengua, ni coneix bé els recursos que té a l'abast ni són plenament autònoms en relació amb les administracions, els recursos i serveis que ofereixen (mancances molt agreujades en el cas de les dones).

ANY D'EMPADRONAMENT



\*Segons dades del padró

Necessitat detectades per l'agent d'acollida.



Si ens fixem en les necessitats que detecta l'agent d'acollida en les persones entrevistades, ens adonem que 56 persones no parlen la llengua i un alt percentatge busquen recursos formatius. Pel que fa a la llengua, la tendència continua essent la mateixa que els darrers anys.

Finalment, pel que fa a les entrevistes, la majoria dels usuaris han vingut només un cop al servei d'acollida. Només 11 (15%) han tornat en dues o tres ocasions més per fer seguiment amb l'agent d'acollida.

## 2- Accions d'acollida de caràcter grupal:

- Aules de barri( activitats culturals)  
16-19 de juny assistents (50 alumnes en total)

## CONEIXEMENT DE L'ENTORN

Aquest darrer any 2012 s'han continuat les sessions de coneixement de l'entorn dirigides a persones nouvingudes a Palafrugell amb l'objectiu que adquireixin uns coneixements bàsics i pràctics sobre els trets fonamentals de Catalunya, del municipi de Palafrugell i del Baix Empordà, aspectes socials, de lleure, culturals, geogràfics i històrics; drets i deures fonamentals; recursos públics i privats; el funcionament del sistema polític i administratiu, etc.

La programació de les formacions es fa per cursos escolars, atès que el lloc físic de les sessions és el Centre Municipal d'Educació i també perquè la major part de les persones nouvingudes que hi assisteixen també són alumnes d'algun curs de formació d'adults.

### Sessions programades 2012:

El primer curs es varen programar 4 sessions. Totes dins del Centre Municipal d'Educació,

| Data     | Contingut                    | Lloc                                      | Hora         | Assistents |
|----------|------------------------------|---|--------------|------------|
| 23/01/12 | ASSESSORAMENT JURÍDIC        | Centre Municipal d'Educació. Sala d'actes | 15,15-16,45h | 30         |
| 27/02/12 | SISTEMA EDUCATIU             | Centre Municipal d'Educació               | 15,15-16,45h | 24         |
| 27/03/12 | CONVIVÈNCIA I SEGURETAT      | Sala d'actes de la Policia Local          | 15,15-16,45h | 40         |
| 24/04/12 | Sanitat                      | Centre Municipal d'Educació. Sala d'actes | 15,15-16,45h | 52         |
| 20/11/12 | ACOLLIDA General Palafrugell | Centre Municipal d'Educació. Sala d'actes | 15,15-16,45h | 66         |
| 19/12/12 | Sanitat                      | Centre Municipal d'Educació. Sala d'actes | 15,15-16,45h | 63         |

### Destinatari:

Persones nouvingudes a Palafrugell que estan assistint a qualsevol dels cursos per adults que es fan al municipi (aula d'adults, aula de barri, consorci per la normalització lingüística, etc) o que han passat pel servei municipal d'acollida.

**CURS 2010-2011-** La mitjana d'assistència a les sessions ha estat de **60 persones** (90 en el cas més nombrós i 32 en el que va tenir menys assistents). La majoria dels destinataris han estat dones i homes d'origen marroquí. A dues sessions hi van venir 3 persones llatinoamericanes i en dues sessions més hi van assistir 5 dones subsaharianes.

**CURS 2011-2012-** la mitjana d'assistència a les sessions és de **46 persones**. La majoria també d'origen marroquí. Aquesta segona edició el perfil de la gent està essent més acurat i més seleccionat. A més, cal inscriure's i registrar assistència.

**Durada:**

Cada sessió ha tingut una durada d'una hora i 40 minuts, fent-la coincidir amb l'horari escolar per tal que les mares hi assistissin (de 15,15 a 16,45h)

**Metodologia:**

La difusió de les sessions les fa l'agent d'acollida, coordinada amb tots els serveis formatius del municipi. La mateixa agent d'acollida és també l'encarregada de fer el suport lingüístic a la persona que dona la xerrada. La tècnica de Palafrugell Acull s'encarrega de coordinar-se amb la persona que farà la xerrada i consensua els continguts.

**Curs 2011-2012****Sessió 1- Assessorament Legal**

Coneixement de la normativa que afecta a les persones estrangeres. Llei d'estrangeria. Permisos, requisits, reagrupament familiar, etc.

**Data:** 23/01/12

**Assistents:** 33 persones

**Ponent:** Paloma (Gramc)

**Sessió 2- Educació i formació**

Elements a tenir en compte per l'educació dels fills. Funcionament de les inscripcions.

Recursos per l'educació de joves i adults.

**Data:** 27/02/12

**Assistents:** 24 persones

**Ponent:** Nuria Aupi (Cap de l'Àrea d'Educació) i Vicky Blanco (Responsable del Projecte Espai Jove)



### Sessió 3- Seguretat i convivència

Coneixement de les funcions de la policia de proximitat. Ordenances municipals. Convivència i respecte. Mecanismes de denúncia.

**Data:** 27 /03/12

**Assistents:** 40 persones

**Ponent:** Joan Roca (Policia Local), Manel Domènech (Mossos d'esquadra) i Carme Domènech (Centre de Mediació i Convivència)



### Sessió 4- Sessió sistema sanitari

Coneixements sobre el circuit sanitari a Catalunya, drets i deures de la ciutadania a l'atenció Sanitaria

**Data:** 27/04/12

**Assistents:** 52 persones

**Ponent:** Lola Bosch (Responsable d'Atenció a l'Usuari del CABA)



### Sessió 5- Sessió general de benvinguda a Palafrugell

Coneixements sobre Palafrugell i la societat d'acollida. Característiques de serveis i recursos, drets i deures de la ciutadania.

**Data:** 20/11/12

**Assistents:** 66 persones

**Ponent:** Toni Rocha (Programa d'acollida Palafrugell Acull!)



### Sessió 6- Sessió sistema sanitari (Nous canvis legislatius en relació a la sanitat)

Coneixements sobre el circuit sanitari a Catalunya, drets i deures de la ciutadania a l'atenció sanitària

**Data:** 20/11/12

**Assistents:** 66 persones

**Ponent:** Lola Bosch (Responsable d'Atenció a l'Usuari del CABE) i Anna (Cap d'Admissions de l'ABS de Palamós)





### Valoració de les sessions de coneixement de l'entorn:

#### Punts forts:

- S'ha arribat a un nombre important de persones que no havien passat pel servei d'acollida (algunes d'aquestes persones ja fa anys que viuen a Palafrugell), però per les quals han estat útils els continguts i, tal com han expressat, els desconeixien.
- El programa d'acollida s'ha coordinat de manera eficaç i ha donat a conèixer els seus objectius a la resta de serveis dels municipis.
- Tots els professionals que han impartit les sessions han agraït l'oportunitat de poder entrar en contacte amb persones novingudes i donar-los a conèixer els serveis.

#### Punts febles:

- El caràcter obert de les sessions ha impedit poder fer un registre de noms i cognoms dels assistents i poder fer una avaluació de l'alumnat
- Hi ha un esbiaix pel que fa a les característiques del col·lectiu al que s'arriba. Tot i que la marroquina és la població majoritària entre els novinguts a Palafrugell, no s'ha arribat a la població romanesa o altres col·lectius importants en nombre. Per altra banda tot i que assiteixen homes el seu nombre és molt reduït.

#### Vídeo d'acollida

En el marc del Pla de Barris de carrer Ample i la Sauleda, dins de les accions d'acollida, es va portar a terme un projecte d'elaboració un vídeo d'acollida mitjançant un procés participat amb els veïns i veïnes del barri de la Sauleda-carrer Ample amb la finalitat de donar la benvinguda als nous veïns i veïnes de Palafrugell i transmetre les següents informacions:

- La importància de l'acollida, com a primera etapa dins del procés d'integració.
- Informació per poder moure's de forma autònoma per Palafrugell
- El sentit de pertinença a la comunitat i Palafrugell
- Els valors de la societat on s'ha anat a viure

Tot i que la presentació del material estava prevista pel 2012, encara no s'ha pogut fer perquè el procés de revisió s'ha enlentit per causes alienes.

## 02. Indicadors

| SERVEI D'ACOLLIDA                       |                                |  |
|---|--------------------------------|--|
| - PRIMERA ACOLLIDA                      | - 61 persones                  |  |
| - ACOLLIDA SECTORIAL:<br>Aules de barri | - 2 sessions (50<br>persones)  |  |
| SESSIONS DE CONEIXEMENT<br>DE L'ENTORN  |                                |  |
| - CURS 2010-2011                        | - 5 sessions (296<br>persones) |  |
| - CURS 2011-2012                        | - 6 sessions (275<br>persones) |  |

## 03. Projectes de futur

El Servei Municipal d'Acollida continuarà prestant els seus serveis per a persones nouvingudes i per a persones que, tot i fer temps que viuen al municipi, no han assolit uns nivells de coneixement de l'entorn que els hi permetin funcionar i moure's de manera autònoma.

Tot i plantejar la continuïtat, estem en un entorn molt canviant, tant social com normatiu i, per tant, seran les noves normatives i les noves necessitats les que vagin afegint o treient línies d'actuació del servei.

A banda de les perspectives normatives, els objectius de cares al 2013 són:

- 1-Mantenir el servei d'acollida a Palafrugell, fent les tasques de recepció, primera acollida i acollida sectorial o especialitzada.
- 2-Mantenir la mateixa organització de les sessions de coneixement de l'entorn: un cop al mes, un tema al Centre Municipal d'Escolarització (a menys que s'aprovi el reglament de la llei d'acollida i calgui modificar el protocol).
- 3-Explotació i anàlisi de dades del padró i moviments de població per poder donar resposta a noves necessitats que puguin emergir.
- 4- Promocionar i difondre els servei al municipi i professionals de diferents àmbits per facilitar l'acollida.
5. Reduir el biaix de gènere i buscar estratègies per una major participació del col·lectiu masculí.