

memòria 2011

Benestar Social i Ciutadania

Presentació de la regidora



Si haguéssim de definir amb quatre paraules el que ha estat l'Àrea de Benestar Social i Ciutadania aquest 2011, aquestes podrien ser preocupació, incertesa, professionalitat i compromís.

Preocupació per com la crisi econòmica està fent créixer el nombre de persones en situació de vulnerabilitat i les necessitats socials de nous col·lectius de població. Persones que ja passaven dificultats abans de la crisi i que ara la seva situació ha empitjorat. Famílies amb la major part dels seus membres a l'atur que tenen veritables dificultats per fer front a les seves càrregues econòmiques habituals. Usuaris que no treballen i no tenen cap tipus de prestació.

Incertesa perquè es fa difícil entendre unes polítiques públiques supramunicipals en continuu estat de reorganització. Pensar en objectius comunitaris a llarg termini veient l'afebliment del nostre ja precari estat del benestar. Confiar en uns governs abocats a unes mesures d'austeritat que repercuteixen sobre les classes més desafavorides i també de les classes mitjanes, amb retallades de drets, noves exigències per accedir a prestacions socials reconegudes i/ o endarreriments inadmissibles en els pagaments d'aquests, parització en el desplegament d'una Llei de la dependència mal planificada i mal avaluada, reforma laboral que precaritza el treball sobretot dels més joves, etc,etc,etc,

Davant d'aquest escenari és quan ha estat més necessari que mai la professionalitat de tot l'equip humà de l'Àrea de Benestar. En el municipi les necessitats tenen nom i cognom i prou vegades els reptes socials superen el marc competencial per la qual cosa es necessiten equips, que amb eficiència i qualitat, gestionin els recursos de que es disposa, per donar resposta a les noves necessitats i fomentar l'inclusió i l'autonomia personal.

I aquí hi ha també el compromís de l'Equip de Govern.

L'atenció a les persones és una de les nostres prioritats. Aquest 2011, a més de mantenir tots els serveis i programes, hem donat continuïtat al contracte d'una treballadora social per atendre primeres visites i visites d'urgència, hem incrementat la partida d'ajudes a les famílies i endegat la diagnosi pel Pla d'Inclusió Social (PLIS) del nostre municipi que ens ha de orientar les mesures per poder fer front al creixement dels riscos de vulnerabilitat i exclusió social, conseqüència de les transformacions estructurals, socials i econòmiques que estem patint.

Margarita Mauri Junqué
Regidora de Ciutadania i Benestar Social

01. Ubicació i horaris

Àrea de Benestar Social i Ciutadania

C/ Progrés, 7

Tel: 972 613142

Fax: 972 613143

A/e: serveissocials@palafrugell.cat

Horari: de dilluns, dimecres, dijous i divendres, de 9 a 13 h. Dimarts, de 9 a 18 h.

Centre Obert Municipal

Av. Del Mestre Josep Bonay i Vidal, 32

Tel. 972 308812

Horari: de dilluns a dijous, de 17 a 20'30 h

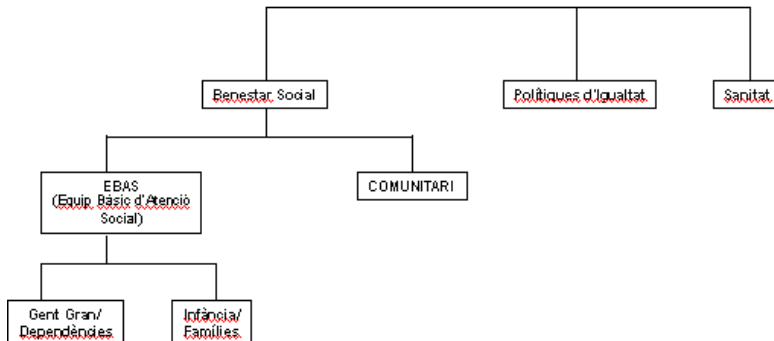
02. Funcions

L'any 2006, els Serveis Socials municipals van constituir-se, d'acord amb la Generalitat, en Àrea Bàsica de Serveis Socials, independent del conveni marc amb Consell Comarcal del Baix Empordà.

Les funcions dels Serveis Socials vénen donades llei i, en el cas dels Serveis Socials Bàsics, en l'àmbit municipal són:

- **Detectar** les situacions de necessitat personal, familiar i comunitària
- Oferir **informació, orientació i assessorament** a les persones amb relació als drets i els recursos socials i a les actuacions socials a què poden tenir accés
- Valorar i fer els **diagnòstics social, socioeducatiu i sociolaboral** de les situacions de necessitat social
- Proposar, establir i revisar el Programa Individual d'Atenció a la **Dependència**
- Acomplir les **actuacions preventives**, el **tractament** social o socioeducatiu i les intervencions en situacions de necessitat social
- **Intervenir** en els nuclis familiars o convivencials en situació de risc social, especialment si hi ha menors
- Impulsar projectes **comunitaris** i programes **transversals**
- Prestar serveis **d'ajuda a domicili, teleassistència i suport** a la unitat familiar o de convivència
- Prestar serveis d'intervenció socioeducativa no residencial per a **infants i adolescents**
- Orientar l'accés als serveis socials especialitzats
- Promoure mesures d'inserció social, laboral i educativa
- Gestionar **prestacions d'urgència social**
- Aplicar **protocols** de prevenció i d'atenció davant de maltractaments a persones dels col·lectius més vulnerables
- Gestionar la **tramitació** de les prestacions econòmiques d'àmbit municipal i comarcal
- **Coordinar-se** amb els serveis socials especialitzats
- **Informar** a petició de jutges i fiscals sobre la situació personal i familiar de persones afectades per causes judicials

Per tal de desenvolupar aquestes funcions, i d'altres que li són encomanades, l'Àrea de Benestar Social i Ciutadania té aquesta estructura organitzativa:



03. Infraestructura i organigrama

Infraestructura

- **Àrea Benestar Social:** ubicada al carrer Progrés núm 7, en un edifici municipal, una part de l'antiga fàbrica de Can Genis.
- **Centre Obert Municipal:** ubicat a l' Avinguda del Mestre Josep Bonay i Vidal, 32, en un local de lloguer, ubicat al barri del Piverd

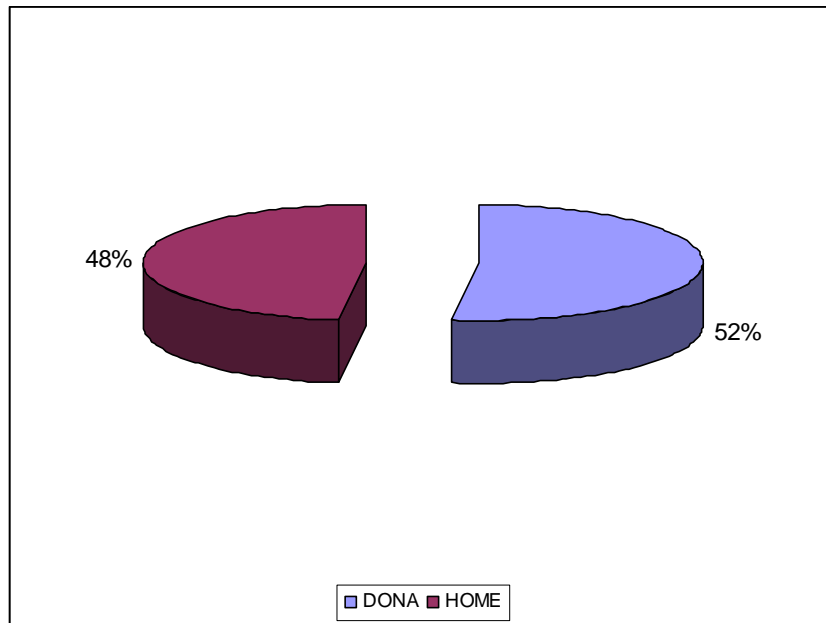
04. Pressupost

Descripció	Despesa compromesa	Obligacions reconegudes
DESPESES FUNCIONAMENT OFICINA D'HABITATGE	434,44	287,84
APORTACIO PLA PENSIONS FUNCIONARIS BENESTAR SOCIAL	11.757,93	11.757,93
APORTACIÓ PLA PENSIONS PERSONAL LABORAL BENESTAR SOCIAL	4.561,80	4.561,80
RETRIB.BASIQUES FUNCIONARIS BENESTAR SOCIAL	190.074,71	190.074,71
RETRIB.COMPLEM.FUNCIONARIS BENESTAR SOCIAL	249.738,19	249.738,19
RETRIB.PERSONAL LABORAL BENESTAR SOCIAL	72.636,54	72.636,54
ALTRES RETRIB.PERS.LAB.BENESTAR SOCIAL	93.382,29	93.382,29
SEGURETAT SOCIAL BENESTAR SOCIAL	174.412,10	174.412,10
DESPESES LLOGUER CENTRE OBERT	10.141,08	10.141,08
TELEFONS SERVEIS SOCIALS	3.643,85	3.643,85
CONTRACTE SERVEIS MEDIACIO MERCANTIL PER HABITATGE	7.292,40	0,00
DESPESES SERVEI DE MEDIACIO I CONVIVENCIA	44.261,96	44.261,96
SERVEI D'ORIENTACIO LABORAL	5.812,00	5.812,00
ACTIVITATS PROMOCIO SANITAT	13.560,21	9.928,71
SERVEI EXTERN PALAFRUGELL ACULL	8.548,00	8.548,00
SERVEI EXTERN PSICÒLEG	24.385,00	21.350,00
SERVEI PROJECTE REFORÇ ESPAI JOVE	30.411,40	28.878,54
DESP.FUNCIONAMENT SERVEIS SOCIALS	53.677,77	38.269,30
DESP.FUNCIONAMENT CENTRE OBERT	6.002,83	5.700,43
NETEJA DEPENDENCIES BENESTAR SOCIAL	8.775,58	8.397,90
CONTRACTE TELEASSISTENCIA	16.470,61	16.470,61
CONVENI CATERING	8.164,40	7.030,08
MANCOMUNITAT DISMINUITS PSIQUICS	3.451,30	3.451,30
AJUDES A FAMILIES	73.969,28	53.969,28
CONVENI GRAMC	5.500,00	5.500,00
AJUDES MEJADOR I MATERIAL ESCOLAR	4.723,80	4.723,80
CONVENI TEATRE TRAMPOLI	9.041,20	5.812,20
APORTACIO CARITAS	2.907,00	0,00
SUBVENCIO PROJECTES SOCIALS	17.900,00	15.900,00
SERVEI EXTERN LLEI DEPENDENCIA	32.088,96	28.710,73
SERVEI EXTERN AJUDA A DOMICILI LLEI DEPENDENCIA	34.910,11	30.410,67
ESPAI DONA DESPESES TALLERS I ACTIVITATS	48.000,00	48.000,00
NETEJA CENTRE ACOLLIDA	255,23	255,23
NETEJA ESPAI DONA	2.596,99	2.596,99
SUBVENCIO ASSOCIACIO SUPORT A LA DONA	5.812,00	5.812,00
	1.279.300,96	1.210.426,06

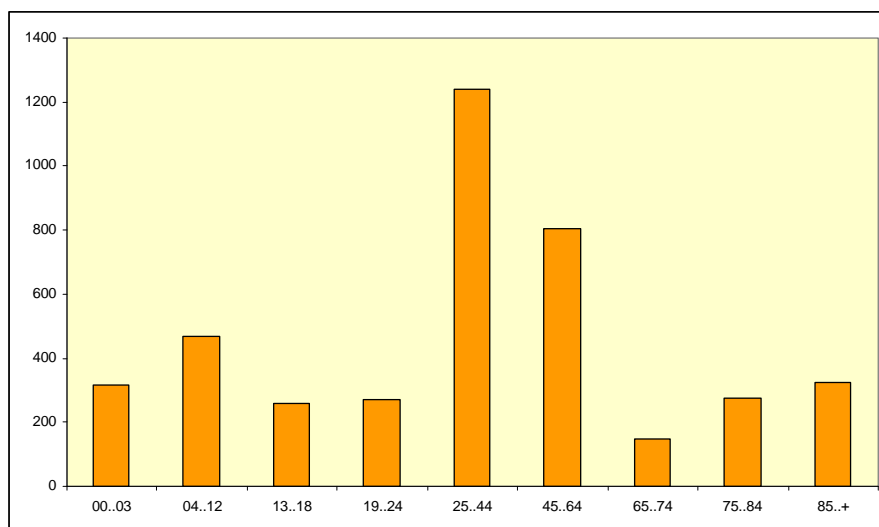
05. Descripció de les activitats

Perfils

Tant per cent d'homes i dones atesos per EBASP durant l'any 2011.

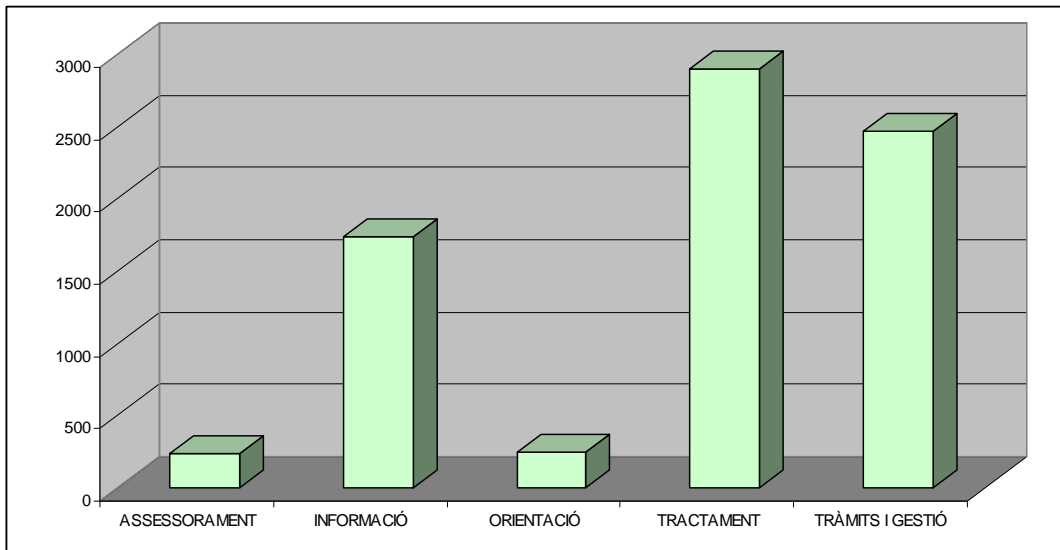


Persones ateses per edats per l'EBASP durant l'any 2011.

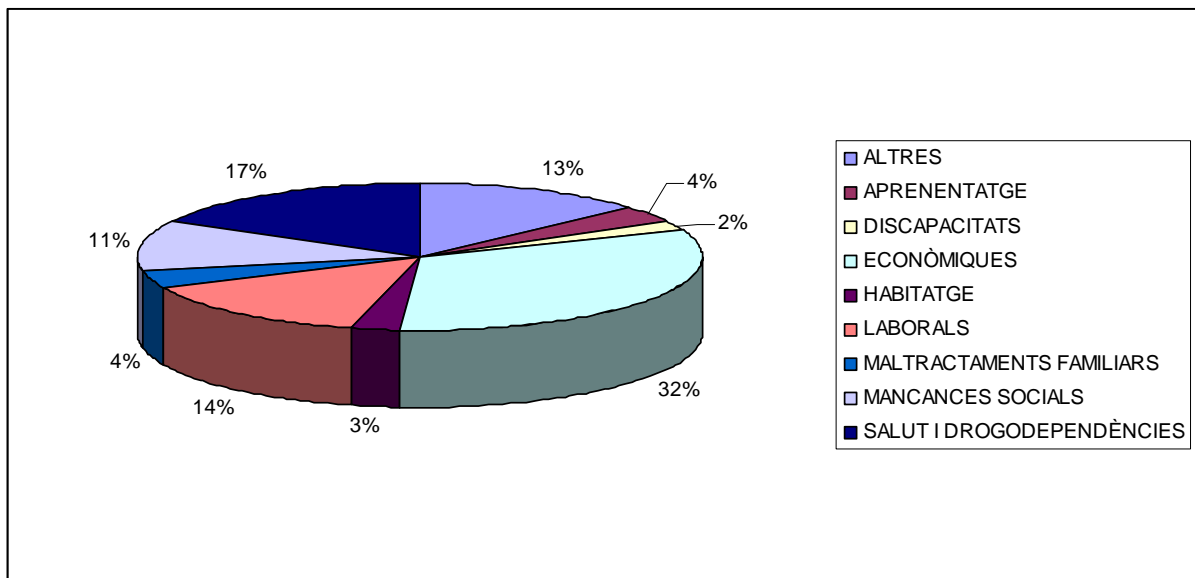


Entrevistes

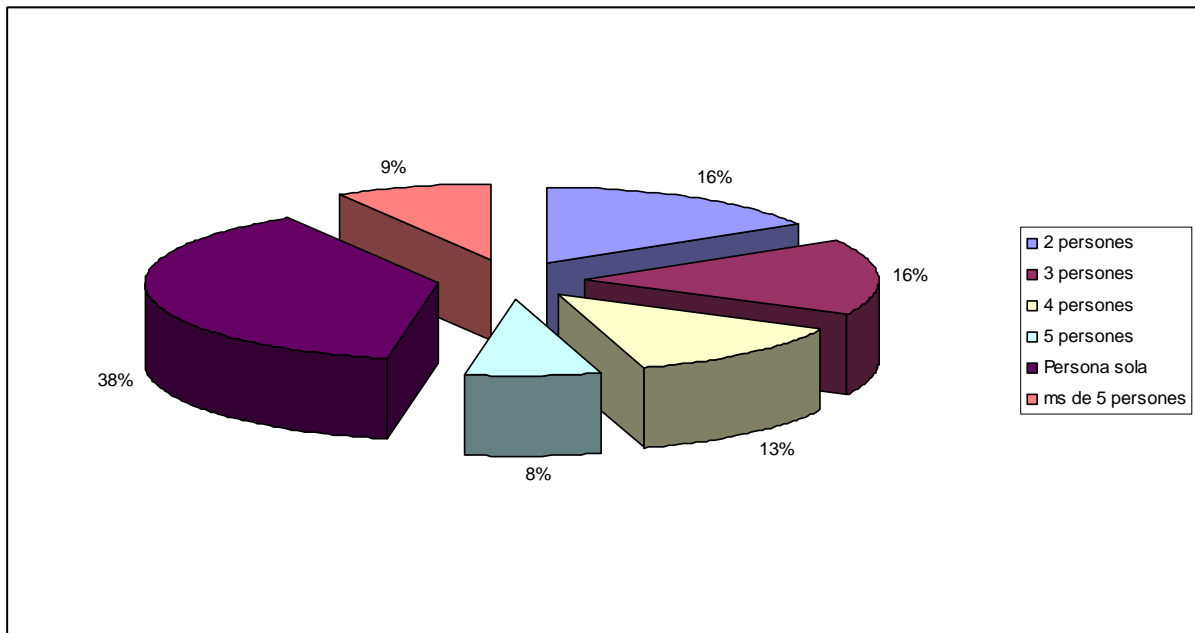
Caràcter de les entrevistes concertades i realitzades per EBASP durant l'any 2011.



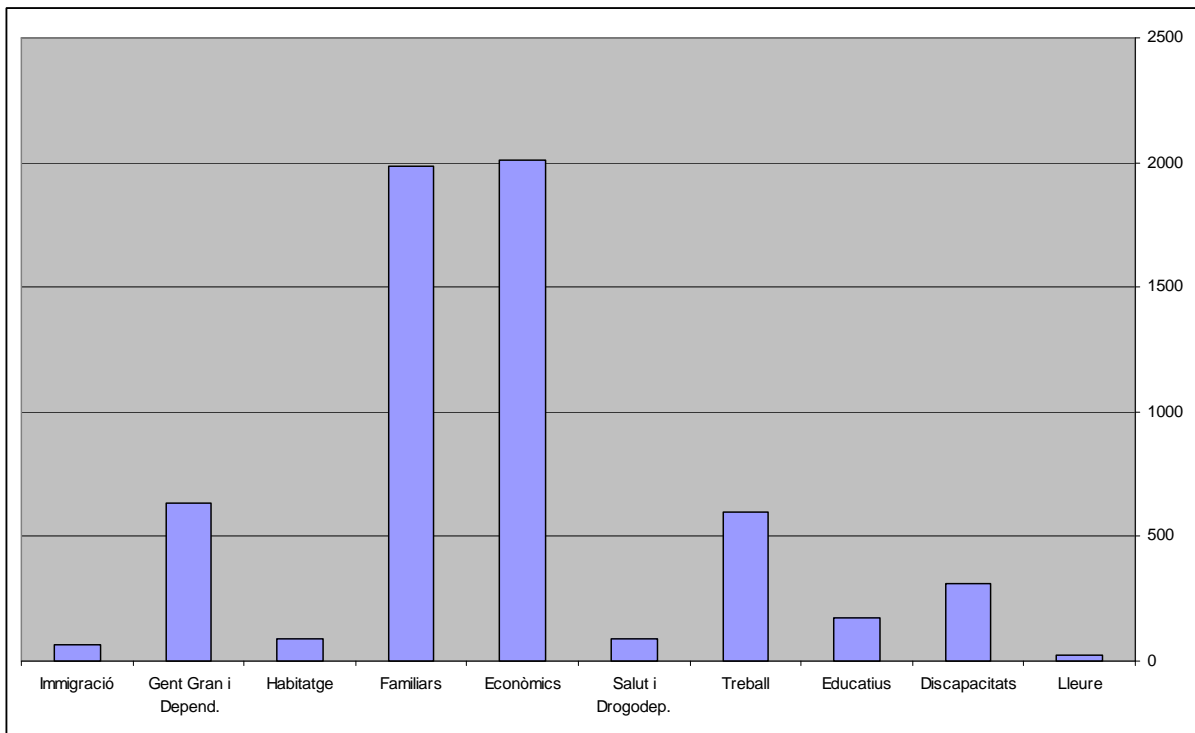
Problemàtiques ateses durant l'any 2011, amb els percentatges.



Tipologia del nucli familiar, nombre de persones que viuen en el nucli familiars dels usuaris/àries de Serveis Socials i Ciutadania durant l'any 2011.



Tipologia de recursos emprats per als usuaris/àries durant l'any 2011.



Altres dades d'atenció

Servei	Nombre d'usuaris/àries 2011	Altres dades
Servei d'Atenció Domiciliària	154 Usuaris/àries	
Llei de Dependència	164 Sol·licitants	
Servei de Teleassistència	204 Usuaris/àries	
Servei de càtering (àpats a domicili)	Estipulades 13 places 13 Usuaris/àries	El repartiment el fa l'Assemblea Local de Creu Roja, a través d'un conveni amb l'Ajuntament
Servei de menjador social	Estipulades 8 places 8 Usuaris/àries	
Servei de neteja de Càrites	15 Usuaris/àries	
Taller terapèutic de memòria i treball amb les famílies	25 Usuaris/àries	
Teleassistència mòbil per a dones víctimes de violència de gènere	10 aparells de mitjana mensual	
Projecte Reforç	Participants	Servei socioeducatiu per a adolescents en situació de risc.
Habitatges dotacionals	6 pisos adjudicats al 2011. 39 pisos habitats	Total de pisos de la promoció: 52
Transport adaptat	40 Usuaris/àries	Servei prestat per Creu Roja.

Centre Obert

El Centre Obert Municipal és un recurs de Àrea de Benestar Social i Ciutadania que atén a nens i nenes del nostre municipi i a les seves famílies, quan per diverses circumstàncies, personals, familiars i socials necessiten un suport i un acompanyament en el seu procés evolutiu i de maduració.

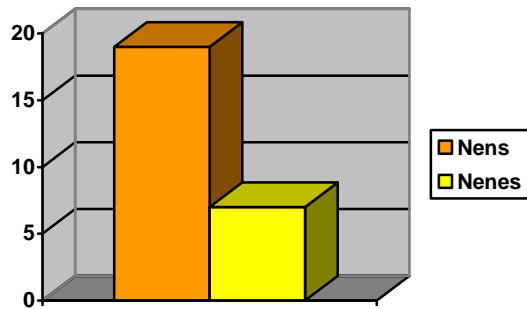
El Centre Obert és un recurs fonamentalment preventiu, l'objectiu del qual és evitar que les situacions en què es troben aquests menors, i que en la majoria de casos són reversibles amb un correcte abordatge, esdevinguin situacions d'alt risc social.

També s'atenen casos en què ha estat necessària la intervenció especialitzada de l'Equip d'atenció a la Infància i adolescència (EAIA) de la Generalitat de Catalunya, és a dir que s'intervé amb nens i nenes que han estat o estan tutelats per l'administració o que tenen altres mesures administratives (acolliment en família extensa, atenció en la pròpia família).

La intervenció pedagògica es porta a terme d'una banda des de la vessant psico-educativa en tan en quan es potencia la correcta estructuració de la personalitat i les capacitats i recursos dels nens i nenes, i d'altra, en un sentit més global, en la vessant socio-educativa tenint en compte altres agents, com l'escola, família, xarxa social; per tant, posant èmfasi en tots els aspectes que envolten la quotidianitat dels nens i nenes atesos. Cal dir també, que la

intervenció es porta a terme en la majoria de casos amb la Treballadora Social de referència i en alguns d'ells també amb la psicòloga de l'Àrea d'atenció a famílies.

Curs 2010-2011	Nens	Nenes	Total
Usuaris/àries	19	7	26

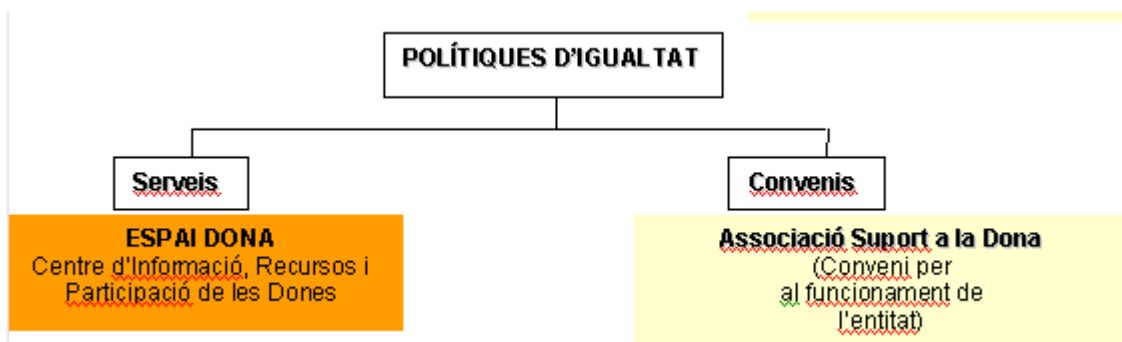
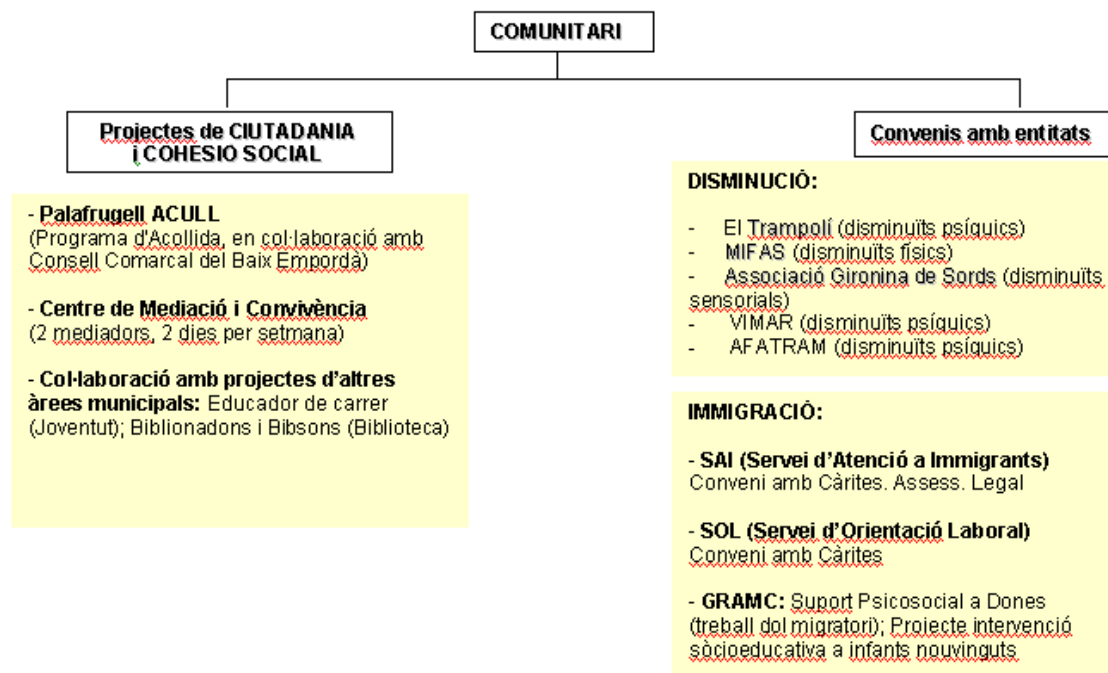


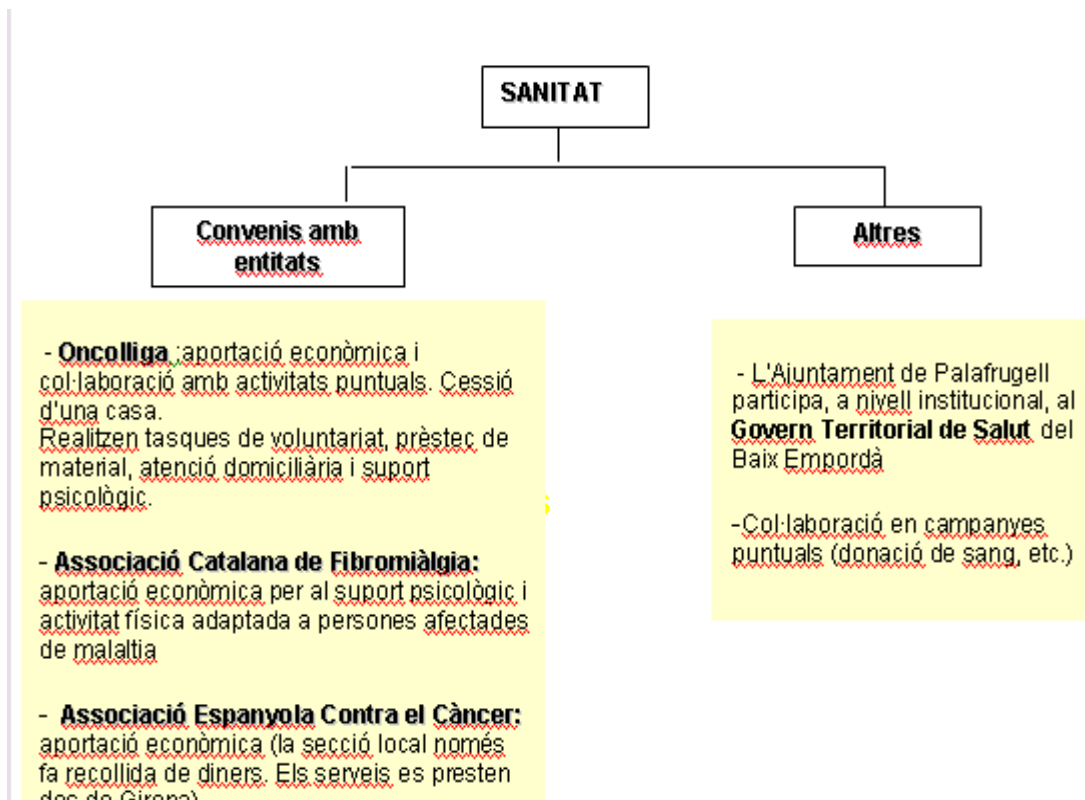
Intervenció als Centres Educatius de Primària

2011	Educació infantil	Cicle inicial	Cicle mitjà	Cicle superior
Alumnes en situació de risc, en seguiment i/o amb derivació a Serveis Socials	79	50	53	50
Alumnes derivats per absentisme escolar				1
Alumnes derivats a Centre Obert		4	4	
Mediacions	14	3		8

Intervenció als Centres Educatius de Secundària

2011	1r ESO	2n ESO	3r ESO	4t ESO
Alumnes en situació de risc, en seguiment i/o amb derivació a Serveis Socials	18	20	14	5
Alumnes derivats per absentisme escolar		5	2	
Mediacions	3	1	3	3





06. Convenis i col·laboracions

Convenis i col·laboracions amb altres administracions

Nom del conveni	Administració	Conceptes conveniats
Contracte Programa 2008-2011 per a la coordinació, cooperació i col·laboració entre el Departament d'Acció Social i Ciutadania i l'Ajuntament de Palafrugell, en matèria de serveis socials i altres programes relatius al benestar social	Generalitat de Catalunya Departament d'Acció Social i Ciutadania	Serveis Socials Bàsics Programa de Centre Obert Programes i accions d'acollida i d'integració de persones estrangeres immigrades
Conveni de col·laboració entre la Diputació de Girona i l'Ajuntament de Palafrugell per a la prestació del servei Teleassistència Domiciliària	Diputació de Girona	Implantar i desenvolupar un programa de Teleassistència Domiciliària al municipi
Conveni de col·laboració entre el Consell Comarcal del Baix Empordà i l'Ajuntament de Palafrugell per la prestació del Servei d'Acollida del Pla de Ciutadania i Immigració	Consell Comarcal del Baix Empordà	Programa d'Acollida Municipal "Palafrugell Acull"

Conveni de col·laboració entre el Consell Comarcal del Baix Empordà i l'Ajuntament de Palafrugell per la prestació del servei d'atenció psicològica de l'àrea d'atenció a famílies.	Consell Comarcal del Baix Empordà	Ampliació del Servei de Suport Psicològic a 30'5 hores setmanals
Adhesió al Conveni entre el Departament de Justícia de la Generalitat de Catalunya, la Federació de Municipis de Catalunya (FMC) i l'Associació Catalana de Municipis i Comarques (ACMC)	Generalitat de Catalunya Departament de Justícia	Aportació econòmica per a la col·laboració en Prestacions en Benefici de la Comunitat (PBC), Treballs en Benefici de la Comunitat (TBC) i Reparacions Indirectes (RI)
Adhesió al Servei de Teleassistència Mòbil per a víctimes de violència de gènere	IMSERSO-FEMP	Tramitació i gestió dels aparells de Teleassistència Mòbil amb Creu Roja

Convenis i col·laboracions amb entitats

Entitat/Associació	Aportació	Conceptes conveniats
GRAMC	5.500,00 €	Programa d'integració socioescolar amb menors immigrants (horta ecològica, accés al lleure, etc.).
TRAMPOLÍ	5.812,00 €	Mantenir les activitats adreçades al col·lectiu de disminuïts psíquics de la comarca.
SAI (Càrites - Servei d'atenció a l'Immigrant)	2.907,00 €	Atendre les demandes d'informació i assessorament en la tramitació de documentació d'aquells nous nous, assessorament jurídic.
SOL (Càrites - Servei d'Orientació Laboral)	5.812,00 €	Servei d'Orientació Laboral. Potenciar les tasques d'integració, prioritzant els aspectes formatius i d'integració laboral.
CREU ROJA (Servei de Càtering)	7.030,00 €	Repartiment dels àpats a domicili. Ajut a domicili bàsic (Repartiment safates isotèrmiques al servei de càtering).
ONCOLLIGA	3.181,46 €	Fer front a les despeses i honoraris dels professionals, col·laborar amb la Fundació en les diferents activitats durant l'any 2010, cessió de l'espai.
AGS (Associació Gironina de Sords)	931,50 €	Realització d'activitats que presentin un avenç en la supressió de les barreres de comunicació dels sords a les situacions quotidianes i

		faciliten la interpretació de la llengua de signes. Promoure activitats destinades a millorar la integració dels sords a les activitats quotidianes.
ASD (Associació Suport a la Dona)	5.812,00 €	Impulsar, organitzar i desenvolupar activitats de caire genèric de promoció de la dona i la cohesió social i cultural d'aquest col·lectiu. Atenció a la dona, tallers de desenvolupament humà i convivència, continuació de la línia editorial.
FIBROMIÀLGIA	2.052,00 €	Suport adreçades a persones afectades de fibromialgia de la comarca (Xerrades, suport psicològic, activats...).
AFATRAM	900,00 €	Representa el col·lectiu de persones amb discapacitats psíquiques usuàries del Centre Tramuntana i té com a objectiu millorar la qualitat de vida dels seus familiars.
MIFAS	1.397,25 €	L'objectiu de millorar la integració social de les persones amb discapacitat física (Tallers, activats...)
VIMAR	2.700,00 €	Suport a les persones discapacitades del Baix Empordà (Activitat de casal d'estiu).
AECC (Associació Espanyola Contra el Càncer)	465,30 €	Finançar els programes que l'Associació porta a terme per ajudar al malalt de càncer i la seva família, de Girona i Província.

07. Subvencions rebudes

- **Generalitat de Catalunya. Departament de Benestar Social i Família.**
Contracte-Programa: 425.946,47 € (inclou: Serveis Socials Bàsics, Llei de Dependència, Centre Obert i Programes d'Acollida i integració de persones immigrades).
- **Consell Comarcal del Baix Empordà. Transport Adaptat: 6.000€**
- **Diputació de Girona:** subvencions per a projectes d'acció social a l'àmbit de les comarques gironines (Programa per a l'atenció de la Gent Gran de Palafrugell en el propi medi).

08. Difusió

- Noms viaris de dones a Palafrugell

El Punt 01/04/2011 Benestar Social

- **La Bòbila vella acull el dinar de la festa de la Gent Gran**

Revista de Palafrugell 15/07/2011

- **Noms de dones per als carrers de Palafrugell**

Nou Palafrugell 01/04/2011

- **La Marató de sang de Palafrugell recull 274 extraccions**

Diari de Girona 13/07/2011

- **Teresa de Calcuta, futur nom d'un carrer de la vila**

Diari de Girona 13/03/2011

- **Segona residència de Fundació VIMAR**

Nou Palafrugell 04/02/2011

- **Visita d'autoritats a Palafrugell Gent Gran i a l'asil**

El Punt 28/12/2011

- **Palafrugell XIX Festa de la Vellesa**

Diari de Girona 29/06/2011

- **Homenatge als avis de 80 anys**

El Punt 29/06/2011

- **Rebuig a la violència contra les dones**

El Punt 26/11/2011

- **Palafrugell i Palamós, al costat de les dones**

El Punt 24/11/2011

- **274 extraccions de sang a Palafrugell**

El Punt 14/07/2011

- **Palafrugell celebra la Marató de Sang**

Diari de Girona 09/07/2011

- **L'Ajuntament acull els treballs a la comunitat de 24 condemnats des del 2009**

Diari de Girona 15/05/2011

- **Un menjador social Geriàtric del Piverd**

Revista de Palafrugell 10/06/2011

- **Diverses persones fan treballs comunitaris per evitar penes més dures**

Revista de Palafrugell 10/06/2011

- **Palafrugell traslladarà l'àrea de Benestar Social per millorar-ne els serveis**

El Punt 10/12/2011

- **Àvia centenària a Palafrugell (Paquita Jofra Rissech)**

El Punt 22/02/2011

- **Dia internacional contra la violència vers les dones**

Nou Palafrugell 07/01/2011

- **Àvia centenària a Palafrugell (Paquita Jofra)**

Nou Palafrugell 04/03/2011

09. Indicadors

Indicador	2011	2010	2009
Nombre de persones ateses	4.415	6.569	3.392
Nombre de places de residència assistida	150 (114 Concertades)	150 (114 Concertades)	45
Nombre de places de centre de dia	40 (25 Públiques)	40 (25 Públiques)	40
Expedients familiars atesos	1.643	1.471	1.103